

Childcare sugoroku

こそだてすごろく

～妊娠から1歳ごろまで～

子育ての第一歩!!
すごろくで楽しく♪



4

妊娠したら

START

Let's get!



妊娠

母子健康手帳 P.41

育児支援等
サービス事業 P.41

妊婦健康診査
受診票の交付 P.43

妊婦のための
支援給付金 P.107

妊婦訪問

保健師等が
必要に応じて
訪問します。

P.41

心配なこと・不安なこ
とは気軽に保健師等
におたずねください!

母子健康手帳別冊内の
白色はがき(新生児・低
体重児連絡票)を出し
てください!

3か月児
健康診査

流山市内の契約医療
機関でのみ無料で
健診を受けられます。

P.58

流山市から実施月の前月
に詳しいお知らせと問診
票をお送りします。

新生児訪問
こんにちは
赤ちゃん訪問

新生児訪問またはこんに
ちは赤ちゃん訪問
で、保健師または助
産師がみなさんのとこ
ろへ訪問します。

P.52

未熟児
養育医療
未熟児
訪問指導

P.46

もぐもぐ教室

対象 4～5か月
離乳食の始め方と
進め方について。

P.58

すくすく相談

体重計測や
育児に関する
相談ができます。

P.53

乳児
健康診査
(3～6か月)

3か月～7か月になる
前日まで
利用できます。

P.58

お電話お待ちしております

- こども家庭センター母子保健担当(保健センター内) ☎ 04-7170-0111 FAX 04-7156-5656
- 南流山センター内子育てなんでも相談室 ☎ 04-7158-7766 FAX 04-7158-7767

4

妊娠したら

妊婦健康診査

定期的に妊婦健診を受けましょう。
14回分の助成があります。

P.43

ハローベイビー(両親学級)

妊娠・出産・育児についての教室です。

P.42

プレママパパ学級

妊娠中に友達づくりや情報交換ができます。

P.42

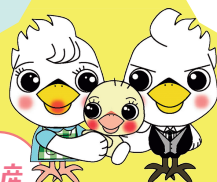


新生児聴覚スクリーニング検査

P.49

出生届、児童手当、子ども医療費助成の手続きを忘れずに!

出産



産後ケア

利用には条件があります。

P.53

予防接種

出生届後約1か月以内に予防接種ノートが届きます。

P.54~

歯周病検診

市内の実施契約医療機関で歯周病検診が受けられます。

P.43

妊娠7・8か月アンケート・面談

※アンケートを送付します。必要に応じて面談します。

P.42

乳児健康診査(9~11か月)

9か月~1歳になる前日まで利用できます。

P.58

カムカムキッズ

対象 11~12か月
乳幼児の栄養と、お口のお手入れについて。

P.59

GOAL

1歳



この他にも、地域の子育て支援拠点・センターなどで様々な事業を実施しています。お気軽にお問い合わせください!

お誕生や
1歳の誕生日に!!

世界にひとつだけの

手形アート

手形アート の作り方

- ①速乾性水性スタンプインク・水彩絵の具・キットパスなどを手や足にぬり、ペタッと手形や足形を押します。
- ②日付や名前、年齢を書き添えます。ゲルインクボールペンや油性ペン・修正ペンで、動物・食材やお花などをモチーフにかわいく書き加えてみてください♪マスキングテープやシール、折り紙で飾りつけてもOK!

4 妊娠したら

妊娠期

母子健康手帳の交付

妊娠がわかったら、妊娠の届け出を行い、母子健康手帳を受け取りましょう。母子健康手帳は、保健センター、おたかの森市民窓口センター（完全予約制）、南流山センターで交付しています。

流山市では、安心して妊娠・出産・子育てにのぞむことができるよう母子健康手帳交付時や妊婦さんの転入時に面談を実施しています。

また、母子健康手帳は、妊娠期から乳幼児期までのお母様と赤ちゃんの健康に関する大切な情報を管理するものです。妊娠中の健康診査やお子様の健康診査、予防接種の時には必ず必要となりますので、常に持ち歩き、紛失しないようにしましょう。

問 こども家庭センター母子保健担当
(保健センター内)

保健師・助産師が妊娠中のご相談にお答えします。お気軽にお電話ください。

母子健康手帳を交付する際に「**コウノトリプラン**」を作成してお渡します。コウノトリプランは、妊婦健診の受け方や妊娠中の過ごし方、ハローベビー（両親学級）の案内だけでなく、出産準備や産後の手続きをご案内しています。

また、妊婦のための支援給付金の申請書をお渡ししています。詳しくは**107ページ**をご確認ください。

育児支援等サービス事業

問 こども家庭センター母子保健担当
(保健センター内)

問 南流山センター内子育てなんでも相談室

出産前後に里帰りができず、家族等からのサポートが得られない妊産婦の方へ育児や家事支援のサービスを提供します。

母子健康手帳を交付されてから、生まれた赤ちゃんの退院日以降56日以内に上限12時間分のサービスを利用することが可能です。

妊婦訪問

問 こども家庭センター母子保健担当
(保健センター内)

問 南流山センター内子育てなんでも相談室

保健師等が妊婦さんに対し必要に応じて訪問しています。妊娠中から産後のお母様のからだのこと、出産準備や産後の生活についてなどのご相談をお受けします。

主なお問い合わせ先

問 こども家庭センター母子保健担当（保健センター内） ☎7170-0111

問 南流山センター内子育てなんでも相談室 ☎7158-7766



4 妊娠したら

妊娠期

ハローベイビー（両親学級）



【対象】

妊娠22～36週までの初産婦さんと、パートナーの方。

【申し込み方法】

コースごとに申し込み時期が異なりますので、詳細は[流山市ホームページ](#)をご覧ください。

【内容】

〈[歯科・栄養コース](#)〉

問 [子ども家庭センター母子保健担当](#)（保健センター内）

担当 歯科医師・歯科衛生士・栄養士

1. 妊婦中から産後の食生活のお話と調理実習
2. ママと赤ちゃんの歯のお話と歯みがき実習

〈[妊娠～子育てコース](#)〉

問 [子ども家庭センター母子保健担当](#)（保健センター内）

担当 保健師・助産師

赤ちゃんのいる生活について家族と一緒に考えたり、人形を使って抱っこの練習等を行います。

プレママパパ学級

申し込み方法等は事業ごとに異なり、内容は変更となる場合があります。詳細は[流山市ホームページ](#)をご覧ください。

〈[プレおやこクラス](#)〉

妊婦さん同士で集まり、情報交換や仲間づくりを実施します。

〈[ウェルカム・ぴーなっつ](#)〉

多胎の妊婦さんとご家族が集まり、多胎児の出産・子育てについて一緒に考えます。

問 [子ども家庭センター母子保健担当](#)（保健センター内）

妊娠7・8か月アンケート・面談

問 [子ども家庭センター母子保健担当](#)（保健センター内）

問 [南流山センター内子育てなんでも相談室](#)

母子健康手帳の交付を受けた妊娠7～8か月頃の方に相談支援のアンケートを送付します。必要に応じて面談をします。

主なお問い合わせ先

問 [子ども家庭センター母子保健担当](#)（保健センター内） ☎7170-0111

問 [南流山センター内子育てなんでも相談室](#) ☎7158-7766

母子健康手帳



妊婦健康診査

妊婦健康診査は、妊婦さんや赤ちゃんの健康状態を定期的に確認するために行います。

妊娠中は、妊娠前と比べて様々な変化が起こります。健康診査の機会に日常生活の注意点やトラブルの対処法など、アドバイスを受けましょう。

妊婦健康診査では、受診票の利用により助成を受けることができます。

問 こども家庭センター母子保健担当
(保健センター内)

- 受診票をご利用の際は、必ず母子健康手帳と一緒に持参し、医療機関に受診票を利用する旨をお申し出ください。
- 妊婦健康診査費用の一部を、一定金額を上限として助成しますが自己負担が生じる場合があります。
- 他の市町村へ転出した場合は、流山市の受診票は利用できません。
- 千葉県内の契約医療機関で使用できます。県外の医療機関での受診を希望される場合は、事前に**こども家庭センター母子保健担当（保健センター内）**へお問い合わせください。

歯周病検診

問 健康増進課（保健センター内）

妊娠中は、歯周病になりやすいため、安定期に一度みてもらいましょう。市内の実施契約医療機関で歯周病検診が受けられますので、直接契約医療機関へお申し込みください。

母子手帳アプリ

問 こども家庭センター母子保健担当
(保健センター内)

流山市が提供する子育て世代をサポートするアプリです。流山市の子育てに必要な情報を一目でチェックできます。

紙の母子健康手帳と併せて使えて便利な機能も満載です。



iPhone



google

主なお問い合わせ先

問 こども家庭センター母子保健担当（保健センター内） ☎7170-0111

問 健康増進課（保健センター内） ☎7154-0331

4 妊娠したら

働く女性のための制度

妊産婦の就労

妊婦健診または保健指導を受けるための時間が必要であれば、会社への申請が可能です。時間外労働、休日労働、深夜業の制限、変形労働時間制の適用制限も請求できます。

また、医師等から通勤緩和、勤務時間の短縮

や休業などの指導を受けた場合には、会社に申し出をし、適切な措置を講じてもらいましょう。医師等の指導事項を的確に事業主に伝えるための「母性健康管理指導事項連絡カード」の利用も効果的です。

産前産後の休業・育児時間

産前休業

出産予定日の6週間前（双子以上の場合は14週間前）から、請求すれば取得できます。

産後休業

出産の翌日から8週間は、就業できません。産後6週間を過ぎた後、本人が請求し、医師が認めた場合は就業できます。

育児休業

原則1歳未満の子（最長2歳）を育てる従業員は、一定の要件を満たしていれば、男女を問わず、こどもを育てるために休業することができます。会社に育児休業の申し出をしましょう。

育児時間

産後休業後、生後1年に達しないこどもを育てる女性は、育児時間を請求することができます。

新たに「産後パパ育児（出生時育児休業）」制度が創設されました！

産後パパ育児とは、これまでの育児休業とは別に子の出生後8週間以内に4週間取得ができる制度です。育児休業と合わせて勤務先に確認しましょう。



家族の健康



パパママ世代でもがんにかかるのを知っていますか？ **問 健康増進課（保健センター内）**

20歳代のママへ

子宮頸がんは性交渉で感染するヒトパピローマウイルスが関連しているといわれ、性交渉の経験がある方は子宮がん検診が必要です。子宮頸がんにかかる方は、20歳代から増え始めます。

流山市の検診でも、20歳代・30歳代の方に子宮がんが見つかっています。

どこも悪くないと思っている20歳代にこそ、子宮がん検診が必要です！

40歳代のママ・パパへ

40歳を過ぎると乳がんのリスクが上がると言われています。検査方法は2年に1度のマンモグラフィ検査に変わります。

また、仕事でも家庭でも責任が重くなる40歳代は、健康管理も大事な仕事ですね。

40歳からは、男女とも胃がん検診・肺がん検診・大腸がん検診も対象になります。

職場等で検診の機会のない方はぜひご利用ください。

30歳代のママへ

乳がんは、女性では最も多いがんで、30歳代から増加して女性の9人に1人がかかると言われています。乳がんには確かな予防法はありませんので、早期発見のための検診が何よりも重要です。健康な方でも他人事ではありません。乳がん超音波検査は、妊娠中・授乳中でも受けられます。今の生活を守るためにも…30歳代には子宮がん＆乳がん検診が必要です！

各種がん検診に関するご案内は、

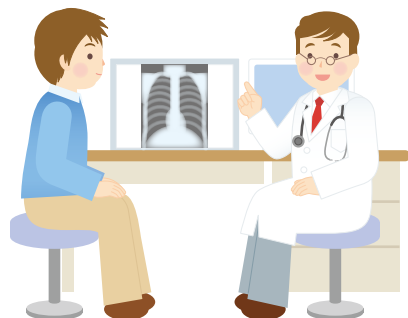
webで



妊娠の可能性のある方、または妊娠中の方は主治医とご相談ください。

主なお問い合わせ先

問 健康増進課（保健センター内） ☎7154-0331



(5 赤ちゃんが生まれたら)

出生

出生後の手続き

出生届の提出

出生日を含め14日以内に、市役所・各出張所に出生届を出しましょう。

児童手当・子ども医療費助成の手続き

こども未来課が窓口になります。(108~109ページ及び126~127ページをご参照ください)

未熟児養育医療、未熟児訪問指導

未熟児養育医療とは、身体の発育が未熟のまま生まれたお子様が、指定医療機関において入院治療を受ける場合に、その治療に必要な医療費の一部を公費により負担するものです。また、体重が小さく生まれたお子様のいる家庭には、保健師から連絡させていただき電話相談や家庭訪問を行います。

【対象】 出生時2,000g以下の乳児
または医師が必要と認めた乳児

【申請・訪問】

こども家庭センター母子保健担当（保健センター内）

【医療券交付・自己負担金】 こども未来課

出生届の提出と同時期の
手続きをおすすめ
します

5
赤ちゃんが生まれたら

産前産後期間の免除制度

国民健康保険料

国民健康保険の被保険者のうち、出産日または出産予定日の属する月の前月から4か月間（多胎の場合は出産日または出産予定日の属する月の3か月前から6か月間）の保険料が免除されます。詳細はお問い合わせください。

国民健康保険料 国民健康保険料
国民年金保険料 国民年金保険料

国民年金保険料

国民年金第1号被保険者期間のうち、出産日または出産予定日の属する月の前月から4か月間（多胎の場合は、出産日または出産予定日の属する月の3か月前から6か月間）の国民年金保険料が免除されます。手続き方法など詳細は、お問い合わせください。

※厚生年金加入者の産前産後休業期間中・育児休業期間中の厚生年金保険料の免除については、勤務先にお問い合わせください。

主なお問い合わせ先

国民健康保険料 国民健康保険料 ☎7150-6077 **国民年金保険料** 国民年金保険料 ☎7150-6110



チャイルドシート等の貸出

問 道路管理課

道路交通法により、6歳未満の幼児を自動車に乗車させる際は、チャイルドシートの着用が義務付けられています。チャイルドシートでこどもの安全を守りましょう。

利用には、事前予約（借受予定日の5日前まで）が必要です。なお、貸出対象者等の条件がありますので、事前に市ホームページ（＝二次元コード）で詳細をご確認ください。

●貸出概要

- ・期間…最長6か月（延長不可）
- ・料金…無料（ただし、返却時のクリーニング代は利用者の実費負担。）
- ・制限…1世帯あたり1回、1台限り

※シートの受渡場所は、市役所第3庁舎1階道路管理課です。他の場所では、お受け取りいただけませんのでご注意ください。（受取可能時間：平日9:00～17:00）



▲こちらの二次元コードからアクセスできます

5

赤ちゃんが生まれたら



主なお問い合わせ先

問 道路管理課 ☎7150-6093



5 赤ちゃんが生まれたら

出生

新生児マススクリーニング(先天性代謝異常症等検査)

先天性代謝異常症等の検査を行う病気

アミノ酸代謝異常 (5疾患)	フェニルケトン尿症、メープルシロップ尿症、ホモシスチン尿症、シトルリン血症1型、アルギニノコハク酸尿症
有機酸代謝異常 (7疾患)	メチルマロン酸血症、プロピオン酸血症、イソ吉草酸血症、メチルクロトニルグリシン血症、ヒドロキシメチルグルタル酸血症、複合カルボキシラーゼ欠損症、グルタル酸血症1型
脂肪酸代謝異常 (5疾患)	MCAD欠損症、VLCAD欠損症、三頭酵素欠損症、CPT1欠損症、CPT2欠損症
糖質代謝異常 (1疾患)	ガラクトース血症
内分泌疾患 (2疾患)	先天性甲状腺機能低下症、先天性副腎過形成症

生まれつき体の中の栄養素を代謝するしくみや、ホルモンを作るしくみに異常があり、意識障害やけいれんなどの症状を引き起こし、知的障害などの障害を残すことがある代謝疾患と内分泌疾患を早期発見するために行う検査です。

検査を受けて早期発見ができれば、食事療法や薬剤の投与等の治療により、病気の発症や重症化予防が可能です。

ただし、まれに、この検査で発見できない場合や、結果がわかる前に発症してしまう病気があります。千葉県では代謝異常疾患を発見するために有効なタンデムマス法の検査を取り入れ、上記の表合計20疾患の早期発見を目的に検査を行っています。

検査の受け方

出産した医療機関で生後4～6日目頃に、赤ちゃんの「かかと」から少量の血液をとって検査します。検査は、ちば県民保健予防財団で行います。千葉県内の産科医療機関に備え付けの申込書に記入して、申込みをしてください。

費用

千葉県が負担します。(採血料は自己負担になります)

※精密検査が必要になった場合の費用は保険診療(一部自己負担)になります。

結果

検査後1～2週間までに結果が判明します。1か月健診などの機会に確認してください。

※再検査や精密検査が必要な場合は、医療機関から連絡がありますので、できるだけ早く受けてください。

また、生まれた時の体重が2,000g以下だった場合は、原則的に4～6日で1回検査し、さらに生後1か月か、体重が2,500gに達した時期、ま

たは退院時のうちいずれか早い時点で2回目の検査を行います。精密検査は、最初に採血をした医療機関から精密検査医療機関を紹介されますので、保護者から受診の連絡を行い、受診してください。(医療機関によっては事前の予約が必要になります)

※精密検査の結果について医療機関や健康福祉センター(保健所)から、確認の連絡をさせていただきます場合があります。

colum

千葉県外の医療機関で出産される場合

問 千葉県健康福祉部子育て支援課

千葉県の「先天性代謝異常検査申込書」は、千葉県外の医療機関では使えませんが、多くの都道府県・政令指定都市では里帰り出産の方の検査費用を負担しています。検査の受け方・費用等については、出産を予定している都道府県庁(政令指定都市は、当該市役所)の母子保健事業担当に直接お問い合わせください。



新生児聴覚スクリーニング検査

問 こども家庭センター母子保健担当(保健センター内)

母子健康手帳別冊内の受診票を利用し、生後50日以内に初めて受けた聴覚スクリーニング検査費用の助成が受けられます。

千葉県内の医療機関で使用できます。県外医療機関で検査される場合は必ず事前に問へお問い合わせください。

主なお問い合わせ先

問 こども家庭センター母子保健担当(保健センター内) ☎7170-0111

問 千葉県健康福祉部子育て支援課 ☎043-223-2332

<http://www.pref.chiba.lg.jp/jika/boshi/sententaisya.html>

(5 赤ちゃんが生まれたら)



出生

目や耳の異常も早期発見が大切！

目のこと

赤ちゃんは、視覚からの情報を処理する能力が未熟で発達途上です。眼球や視神経などに障害（入力系の障害）があると、その系からの情報処理能力が育っていきません。

早い時期に入力系の障害を取り除くためにも、下の表のような症状がみられたら、早めに受診してください。

時期	早く受診したほうがよい症状
赤ちゃんの時	光にまったく反応しない、人の顔を見ない、視線が定まらず目があちこちに動きやすい、なかなか笑わない
成長過程	見るときに目を細める、顔をしかめて見る、やぶにらみになる、まぶしがる、目をよくこする、歩き方がおかしい、ものに目を近づける、頭を曲げて見る。

5 赤ちゃんが生まれたら



主なお問い合わせ先

問 千葉県健康福祉部子育て支援課 ☎043-223-2332

問 こども家庭センター母子保健担当（保健センター内） ☎7170-0111



耳のこと

新生児聴覚スクリーニング検査で問題がなかったとしても、下記の表の「きこえの発達段階」の状態にあてはまらない場合は、聴覚に異常がある可能性もあります。その場合は専門医のいる病院で受診してください。

「聴こえない・聴こえにくい」と診断された

ら、早期に適切な聴覚訓練や言語指導を受けましょう。また補聴器の利用、高度な障害の場合は人工内耳の手術（2歳以上）といった方法もあります。聴覚障害の早期発見は、言語やコミュニケーション能力の発達を促すことにつながります。

時期	きこえの発達段階
1か月	<ul style="list-style-type: none">◆ 突然の音にビクッとて手足を伸ばす。◆ 目が開いている時に急に大きな音がすると目を閉じる。◆ 眠っていて突然の音に目をさますか、または泣き出す。
3か月	<ul style="list-style-type: none">◆ 音がする方向をむく。◆ あやすと笑う。◆ 話しかけると「アー」「ウー」などと声を出して喜ぶ。
6か月	<ul style="list-style-type: none">◆ 話しかけたり歌を歌ったりすると、じっと顔をみている。◆ 声をかけるとさっと振り向く。◆ テレビやラジオの音に敏感に振り向く。
9か月	<ul style="list-style-type: none">◆ 叱った声（めっ！こらっ！など）がすると手をひっこめたり泣き出したりする。◆ とりの部屋で物音をたてたり、遠くから名前を呼んだりするとはってくる。
12か月	<ul style="list-style-type: none">◆ バイバイの声かけに反応する。◆ 「マンマ」「ネンネ」など人のことばをまねて言う。

5 赤ちゃんが生まれたら



生後0か月

新生児訪問・こんにちは赤ちゃん訪問（乳児家庭全戸訪問）

問 こども家庭センター母子保健担当（保健センター内）

流山市では、お子様とご家族の健康を願うとともに、これからの子育てのお手伝いをさせていただくため、全てのお子様を対象に、新生児訪問・こんにちは赤ちゃん訪問のいずれかで、助産師または保健師がご家庭に訪問させていただきます。赤ちゃんがお生まれになりましたら、

14日以内に、母子手帳別冊内の白色のハガキ（新生児・低体重児連絡票）または電子申請にて必ずお知らせください。第1子の方は新生児訪問のご利用をお勧めします。また、訪問時に妊婦支援給付金（胎児の数の届出書）の申請書をお渡ししています。

訪問種類	新生児訪問	こんにちは赤ちゃん訪問
訪問対象	新生児・低体重児連絡票（母子健康手帳別冊の白色のハガキまたは電子申請）で新生児訪問を希望された方	流山市内で新生児訪問を受けていない方全員
訪問説明	生後3か月になる前日まで はがき返送後または電子申請後、後日、訪問日等のご連絡をさせていただきます。 （助産師の携帯電話から連絡する場合があります。）	生後1か月～4か月頃 訪問する前月に、はがきを郵送します。
訪問内容	助産師または保健師が訪問します。 体重測定、子育てに関する不安や悩みの相談、 子育てに関する情報提供など	助産師または保健師が訪問します。 子育てに関する不安や悩みの相談、 子育てに関する情報提供など
ご注意	里帰り先で新生児訪問を希望される方は、里帰り先の市区町村で訪問を受けられる場合もありますので、新生児・低体重児連絡票（母子手帳別冊の白色のハガキまたは電子申請）をお出しください。	体重測定は行いません。



主なお問い合わせ先

問 こども家庭センター母子保健担当（保健センター内） ☎7170-0111



産後ケア

問 こども家庭センター母子保健担当
(保健センター内)

問 南流山センター内子育てなんでも相談室

産後に家族等から家事や育児等の援助を受けられず、育児に不安がある等、特に支援が必要な方を対象に、お母様と赤ちゃんと一緒に委託医療機関や助産院等の施設において、母親の心身のケアや育児サポートを受けることができます。利用については、一部自己負担が生じます。

※詳細は、[市ホームページ](#)、[上記問](#)へお問い合わせください。ご利用には審査があります。

すくすく相談

問 こども家庭センター母子保健担当
(保健センター内)

問 南流山センター内子育てなんでも相談室

子育てに関する相談などがありましたら、保健師、助産師、栄養士、歯科衛生士にお気軽にご相談ください。

保健センター3階・南流山センター内 子育てなんでも相談室に乳児用の身長・体重計を設置しています。

お客様の身長・体重測定にご利用ください。詳細はホームページをご覧ください。

開業助産師への相談

問 ☎080-5039-4720 <http://www.midwife-chiba.org/>

赤ちゃんが生まれて、母乳や離乳のこと、育児のことなど助産師さんに相談したいことが出てくるかもしれません。

流山市の近辺で活躍されている千葉県助産師会所属の助産師による無料電話相談をぜひご利用ください。

助産師の
電話無料相談

【受付時間】

月・金曜日 午前9:00～12:00
最終受付11:30(祝日・年末年始を除く)
※通話料金のみご負担ください。

【相談内容】

妊娠・出産・育児・母乳・離乳食・家族計画・避妊・思春期・更年期・不妊

主なお問い合わせ先

問 こども家庭センター母子保健担当(保健センター内) ☎7170-0111

問 南流山センター内子育てなんでも相談室 ☎7158-7766

5 赤ちゃんが生まれたら

こどもの予防接種について

問 健康増進課（保健センター内）

対象者や接種間隔などはホームページまたは予防接種ノートをご参照ください。



乳幼児期に受きたい定期接種一覧

(不) …不活化ワクチン (生) …生ワクチン

予防接種名	予防する病気	接種回数（接種間隔）	対象年齢（標準的な接種時期）
(経口生) ロタウイルス	●ロタウイルス 胃腸炎	①2回 ②3回 ※1	①出生6週0日後から24週0日後まで ②出生6週0日後から32週0日後まで （どちらのワクチンも初回は生後2か月に至った日から出生14週6日後までに接種することが望ましい）
(不) B型肝炎	●B型肝炎	初回 2回 (27日の間隔を置いて2回) 追加 1回 (第1回目の接種から139日の間隔を置いて1回)	生後1歳未満 (生後2か月以上9か月未満)
(不) 小児の肺炎球菌 感染症	肺炎球菌による中 耳炎、細菌性髄膜炎、肺炎など	初回 3回（27日以上の間隔を置いて3回） 追加 1回 (初回の3回目終了後、60日以上の間隔を置いて、生後12か月に至った日以降において1回)	生後2か月～5歳未満 初回 生後2か月～2歳未満 (生後2か月～7か月未満) 追加 1歳～5歳未満 (生後12か月～15か月未満) ※2

主なお問い合わせ先

問 健康増進課（保健センター内） ☎7154-0331

予防接種名	予防する病気	接種回数（接種間隔）	対象年齢（標準的な接種時期）
(不) 五種混合	<ul style="list-style-type: none"> ●ジフテリア ●百日せき ●破傷風 ●ポリオ ●Hib感染症 	初回 3回 (20日以上の間隔を おいて3回)	生後2か月～7歳6か月未 満 (生後2か月～7か月未 満)
		追加 1回 (初回の3回目終了後、6か 月以上の間隔を おいて1回)	生後2か月～7歳6か月未 満 (初回の3回目終了後、6か 月～18か月の間隔を おく)
(注射生) BCG	●結核	1回	生後1歳未 満 (生後5か月～8か 月未満)
(注射生) 麻しん・ 風しん混合 (MR)	<ul style="list-style-type: none"> ●麻しん (はしか) ●風しん 	1期 1回	1歳～2歳未 満
		2期 1回	小学校就学前1年 間
(注射生) 水痘	●水痘	2回 (初回接種終了後、3か 月以上の間隔を おいて1回)	生後1歳～3歳未 満 (初回接種終了後、6か 月～12か月の間 隔をおく)
(不) 日本脳炎	●日本脳炎	1期初回 2回 (6日～28日までの 間隔を おいて2回)	生後6か月～7歳6 か月未満 (3歳以上4歳未 満) ※3
		1期追加 1回 (1期初回の2回目 終了後、6か月以上 の間隔を おいて1回)	生後6か月～7歳6 か月未満 (4歳以上5歳未 満) ※3
		2期 1回	9歳以上13歳未 満 (9歳以上10歳未 満) ※3

※1 薬剤の種類によって接種回数と対象年齢が異なります。

※2 接種を生後2か月から7か月未満に開始した場合の表です。この期間に接種を開始しない場合は回数などが異なります。

※3 平成7年4月2日～平成19年4月1日生まれの人は、特例が設けられ、20歳になるまでに全4回のうち不足した回数分を接種できます。

(5 赤ちゃんが生まれたら)

予防接種

問 健康増進課（保健センター内）

予防接種とは、感染症の原因となるウイルスや細菌、または菌が作り出す毒素の力を弱めて予防接種液（ワクチン）をつくり、これを体に接種して、その病気に対する抗体力（免疫）をつけることをいいます。

予防接種を受けるためには、予防接種ノートが必要になります。予防接種ノートは、出生届出後、約1か月でご自宅に郵送されます。

お手元に届きましたら、早めに接種スケジュールをたてましょう。母子健康手帳または、予防接種ノートを参考にしてください。

5

赤ちゃんが生まれたら

注射生ワクチン

BCG・麻しん風しん混合・水痘

27日以上あける

注射生ワクチン

制限なし

経口生ワクチン
不活化ワクチン

経口生ワクチン

ロタウイルス

制限なし

注射生ワクチン
経口生ワクチン
不活化ワクチン

不活化ワクチン

五種混合（DPT-IPV-Hib）・
小児の肺炎球菌感染症・B型肝炎・
日本脳炎 など

制限なし

流山市へ転入された方へ

転入前の市町村の予防接種予診票は使用できません。

母子健康手帳をご確認の上、すでに接種している予防接種の種類と接種日をお知らせください。

お子様の予防接種履歴に基づき、今後接種する予防接種予診票を交付します。

下記のいずれかの方法でご連絡ください

①電子申請（パソコン・携帯電話）

パソコンでの申請は、流山市ホームページ（ID1011356）からどうぞ。

②電話

③健康増進課（保健センター内）窓口

※電子申請と電話はお手元に届くまで約一週間かかります。

お急ぎの方は母子健康手帳を持参の上、窓口へお越しください。



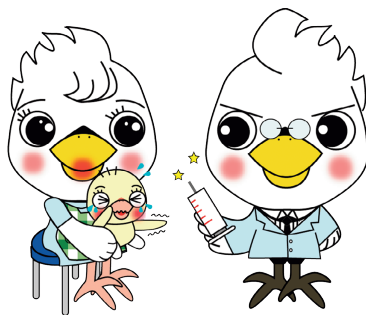
▲電子申請
二次元コード

5

赤ちゃんが生まれたら

任意接種

おたふくかぜ・季節性インフルエンザ等があります。接種に関してはかかりつけ医師とご相談ください。



5 赤ちゃんが生まれたら



生後3か月～

3か月児健康診査

問 こども家庭センター母子保健担当
(保健センター内)

市独自の健診として、乳児健康診査受診票を利用しての健診とは別に、3～4か月児の期間で、3か月児健康診査（個別健康診査）を実施しています。対象となるお子様には、生後2か月頃に詳しいお知らせと問診票をお送りします。
※流山市内の契約医療機関でのみ受診できます。
※右記の乳児健康診査とあわせて、1歳までの間に3回、お子様の健診を受けられます。

乳児健康診査

問 こども家庭センター母子保健担当
(保健センター内)

3～6か月児と9～11か月児の期間で各1回、母子健康手帳別冊内の受診票を利用して、千葉県内の医療機関で健診が受けられます。県外医療機関で受診を希望される場合は、必ず事前に**上記 問**へお問い合わせください。

※市外へ転出された場合は、受診票は利用できません。転出先の市町村へお問い合わせください。

※流山市へ転入された方は、前市町村の受診票を流山市の受診票と交換してください。(交換場所は、市民課・各出張所・保健センターです)

離乳食教室

もぐもぐ教室

離乳食をスタートする前に始める時期やすすめ方、作り方や下ごしらえなど離乳食の基本から紹介します。



主なお問い合わせ先

問 こども家庭センター母子保健担当 (保健センター内) ☎7170-0111

カムカムキッズ

離乳食が進み3回食になった頃、離乳食の完了期から幼児食に向けてのお食事のことや、赤ちゃんの歯のお手入れについて紹介します。

	もぐもぐ教室	カムカムキッズ
対象	4か月～5か月児の保護者	11か月～12か月児と保護者
実施日	広報・市ホームページ等でご確認ください。(要予約)	
場所	保健センター（毎月） 南流山センター（毎月） 東部公民館（偶数月）	保健センター（毎月） 南流山センター（偶数月） 東部公民館（奇数月）
時間	10時30分～	10時00分～
内容	<ul style="list-style-type: none">● 離乳食の進め方についてのお話● 作り方の紹介と試食	<ul style="list-style-type: none">● むし歯予防についてのお話● 歯みがき指導● 離乳食完了から幼児食についてのお話

5

赤ちゃんが生まれたら

1歳～

1歳6か月児健康診査（1歳6か月～7か月）

3歳児健康診査（3歳4か月～5か月）

問 子ども家庭センター母子保健担当 （保健センター内）

これらの健診はお子様の成長・発達を確認する大切な健診になります。対象の方には、実施月の前月に詳しいお知らせと問診票をお送りします。

むし歯予防教室

問 子ども家庭センター母子保健担当 （保健センター内）

保健センターで2歳児を対象に、むし歯予防の講話と歯みがき指導、むし歯のなりやすさの検査を行っています。参加を希望する方は、1歳6か月児健診時に、転入者の方はお電話でお申し込みください。なお、2歳1か月頃にご案内のハガキをお送りします。

主なお問い合わせ先

問 子ども家庭センター母子保健担当（保健センター内） ☎7170-0111

6 子育てサポートを利用する

赤ちゃんほっとスペース



施設によって提供内容が異なりますが、外出時に、気軽に授乳やおむつ替えなどができる場所（施設）を提供します。お気軽にお声掛けください！

※ご利用は施設が開所しているときに限ります。ご利用の際に出たゴミはお持ち帰りください。

～公共施設（公立保育所除く）～

場所	住所
流山市役所	平和台1-1-1
駒木台児童館	駒木台221-3
野々下児童センター	野々下2-709-3
思井児童センター	思井79-2
十太夫福祉会館	おおたかの森東2-5-3
流山市生涯学習センター	中110
流山市立木の図書館	名都借313-1
保健センター	西初石4-1433-1
江戸川台児童センター	江戸川台東1-251
向小金児童センター	向小金2-192-2
赤城児童センター	流山8-1071
おおたかの森児童センター	おおたかの森西2-7-1
流山市上下水道局	おおたかの森西1-19
流山市文化会館	加1-16-2
流山市立中央図書館	加1-1225-6
流山市立森の図書館	東深井991
サンコーテクノプラザ南流山児童センター	南流山10-2-1

～保育所等～

場所	住所
中野久木保育所	中野久木373
江戸川台保育所	江戸川台東3-5
東深井保育所	東深井177-2
たかさごスクールおおたかの森	おおたかの森東4-99-4
松の実保育園	名都借464
かやの木保育園	大畔198
生活クラブ風の村わらしこ保育園流山	加4-12
城の星保育園	流山9-500-42
森の葉保育園	上新宿111-8

場所	住所
名都借みらい保育園	名都借289
城の星おおたかの森保育園	野々下1-292
ぼけっとランド江戸川台駅前保育園	江戸川台西2-3-1
おおたかの森ヒルズナーサリースクール	おおたかの森東1-2-1-301
聖華マリン保育園	おおたかの森北3-9-1
南流山保育園ひびき	南流山6-13-4
アートチャイルドケア南流山保育園	南流山9-3-1
南流山ちとせ保育園	南流山10-24-1
ピオーネ流山保育園	西平井2-17-3
平和台保育所	平和台2-6-3
向小金保育所	向小金3-102-1
認定こども園南流山そらいろ保育園	南流山7-5-1
八木北保育園	駒木台118-1
たかさごスクールセントラル（本園）	西平井3-2-9
認定こども園みやぞの幼稚園	宮園2-8-11
南流山聖華保育園	南流山2-29-4
えどがわ森の保育園	駒木474
聖華いつき保育園	南流山1-17-4
おおたかの森聖華保育園	長崎2-24-1
えどがわ南流山保育園	南流山10-30-1
なないろほいくえん	南流山3-4-17（1階）
けやきの森保育園おおたかの森園	おおたかの森北2-8
暁の星保育園	おおたかの森西4-17-1
けやきの森保育園おおたかの森第二	おおたかの森北1-11-1
たかさごスクール南流山	南流山2-8-3
流山おおたかの森きらきら保育園	おおたかの森西1-20-1
ミルクィーホーム向小金園	向小金3-174-1
けやきの森保育園西初石園	西初石4-1408-2
流山市地域子育て支援拠点ぼっかぼか	名都借322-10 2階

～民間施設～

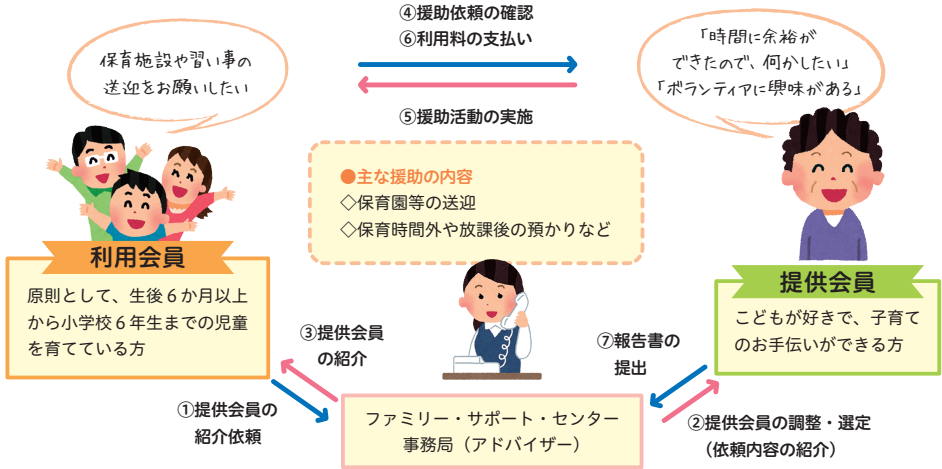
場所	住所
イトーヨーカドー流山店	流山9-800-2
ヤオコー南流山店2階	南流山9-16-2
ホームセンターコーナン南流山店	南流山9-16-1
京葉銀行江戸川台支店	江戸川台西1-2
京葉銀行流山おおたかの森支店	おおたかの森西1-30-6
京葉銀行流山支店	平和台4-35-2
千葉銀行流山おおたかの森支店	おおたかの森西1-14-1
パルシステム千葉・パルひろばおおたかの森 パースデイ西平井店	おおたかの森東1-3-1 プラティークヴェール1階 西平井2-9-7
セブンイレブン流山おおたかの森北2丁目店	おおたかの森北2-66-1
流山おおたかの森 S・C ・本館 1 階中央階段通路 ・本館 3 階西駐車場口通路 ・ANNEX1 1階の各ベビー休憩室	おおたかの森南1-5-1
千葉興業銀行 おおたかの森支店	おおたかの森東1-3-6
ポーネランドあそびのせかい 親子休憩エリア（無料）	おおたかの森南1-2-1流山おおたかの森S・C FLAPS 6階

6 子育てサポートを利用する

ファミリー・サポート・センター

問 こども未来課

育児の援助が必要な人（利用会員）と、育児の援助ができる人（提供会員）からなる会員組織、会員相互による育児の援助活動を行っています。ご利用には、会員の登録が必要になります。



6 子育てサポートを利用する

●入会金：2,000円（提供会員は無料です）

●利用料金

区分	報酬の額
月曜～金曜の6：00～22：00	1時間あたり 700円
土・日曜・祝日・年末年始、上記時間以外	1時間あたり 900円

●入会申請・利用等の問い合わせ

名称	所在地	電話番号	マップ
江戸川台ファミリーサポートセンター	江戸川台東1-4 江戸川台駅前庁舎1階	7153-4151	7 図 A-2
おおたかの森ファミリーサポートセンター	おおたかの森西1-15-3 COTOE流山おおたかの森3階	7199-2282	2 図 B-3

入会登録は両事務所で可能です。お電話で予約の上お越しください。（担当区域があります。）

●ホームページ

<https://nagareyama-famisapo.info/>



提供会員を募集中!!

提供会員は育児の援助を行う有償のボランティアです。育児の援助に関心がある方の力を是非貸してください。

利用会員と提供会員を兼ねることもできます。

活動例

- 保育施設等への送り迎え。
- 保護者の外出の時や学校の放課後等にこどもを預かる。

提供会員になるには

- 保育士等の資格は不要です。
- 流山市内在住の方で健康、育児援助ボランティア活動（報酬あり）に理解と熱意がある方をお待ちしております。
- 基礎研修会、普通救命講習会を受ける必要があります。

報酬等の基準

- 月～金曜日の6時～22時
700円/時間
(こども1人あたり)
- 土日祝日及び年末年始及び上記時間外
900円/時間
(こども1人あたり)

提供会員の入会から活動までの流れ

江戸川台またはおおたかの森ファミリーサポートセンターで会員登録

研修会に参加

ファミリー・サポート・センターのアドバイザーが援助依頼をし条件等の打ち合わせ（マッチング）

活動開始

活動報告書をセンターに提出

援助活動に関心がある方、やってみたいができるかどうか心配という方は、下記連絡先までお気軽にお問い合わせください。

連絡先

江戸川台ファミリーサポートセンター

【住所】 江戸川台東1-4江戸川台駅前庁舎1階

【電話】 7153-4151

【開館時間】 9時～17時

【休館日】 第2を除く土曜日、日曜日、祝日、
年末年始（12/29～1/3）

おおたかの森ファミリーサポートセンター

【住所】 おおたかの森西1-15-3

COTOE流山おおたかの森 3階

【電話】 7199-2282

【開館時間】 9時30分～16時30分

【休館日】 水曜日、第2・5土曜日、日曜日、祝日、
年末年始（12/29～1/3）

主なお問い合わせ先

問 こども未来課 ☎7150-6082

6 子育てサポートを利用する

ファミリー・サポート・センター体験談

会員の皆さまの声をお伝えします

利用会員の声 その1

おかげでとても助かっています

残業の日や出張の日でも子どもを預かってもらえるので、安心して仕事ができます。

この制度のおかげで仕事が続けられました。

利用会員の声 その2

わたしの頼もしいサポーター

近くに親戚もいないので、ここに移りすんだ当初は不安だらけでした。現在お世話になっている提供会員の方は、私たち夫婦にとって強力なサポーターです。

提供会員の声 その1

利用会員宅での見守り

送迎等の活動の他に2～3回/月と毎週1回ご自宅に伺い、遊んだり食事の際のお手伝いをしています。日々子どもの視点に驚かされたり、できることが増えていき、ご家族と一緒に喜んでいたり、訪問する楽しさにつながっています。

提供会員の声 その2

自分の子どもと一緒に援助

お子様をお預かりして自宅で一緒に過ごしています。自分の子どもは、家にお友達が来てくれる感覚で、援助の日を楽しみにしています。人とかかわりも自然と増え、子どもの成長にも繋がっていると感じています。

ファミリー・サポート・センターQ&A

Q できない援助はありますか？

A お子様の宿泊、病児保育、入浴、沐浴、歯磨き、投薬、勉強を教える等の援助及び家事手伝いは行っていません。

Q どこで預かってもらえますか？

A 基本は提供会員さんの自宅でお預かりします。
利用会員さんの自宅で見守りを希望される場合にはご相談ください。

Q マッチングでは何をしますか？

A 援助活動を行う前の顔合わせのことをマッチングといいます。
実際の援助が円滑に行われるように、援助内容や報酬の確認を行います。
打ち合わせをすることにより相互理解を深め、双方より良い援助活動が期待されます。
このマッチング以降は会員同士が直接連絡を取り合うため、センター立ち合いは最終となるので、疑問点などの解消をしておきます。

Q きょうだい2人以上を一緒に預かってもらえますか？

A ファミリー・サポート・センターでは提供会員の自宅でお預かりするため、1対1でお子様をお預かりするのが基本ですが、お子様の年齢や提供会員の経験などで一緒に預かる場合もあります。
ただし活動費は2人分になります。

フードドライブ

フードドライブとは、家庭で保管している・余っている食品を集めて、食品を必要としている地域の人や団体に無償で提供する活動です。

流山市役所でも、子どもの未来をみんなで応援していく機運を醸成する一環として、**例年8月頃に、第1庁舎1階のギャラリー**でフードドライブを開催していますが、寄付等については年間を通じて受け付けております。家庭内で保管している・余っている食品があれば、ご協力をお願いします。

※画像は令和7年度、市役所で開催した「フードドライブ」のチラシです。
詳細については、「とうかつ草の根フードバンク」で検索してください。

流山市役所で 「フードドライブ」を開催します

■趣旨

子どもの未来をみんなで応援していく機運を醸成する一環として「フードドライブ」を実施します。このイベントを通じて、子ども食堂の活動やフードバンク事業の理解の醸成につなげていきます。

フードドライブとは？

ご家庭で保管している食品を頂き、必要とする人や団体に無償で提供する仕組みです

■実施期間

📅 日 時：令和7年8月22日(金) 11:00～14:00

📍 場 所：流山市役所 第一庁舎 ロビー

👤 対 象：どなたでもご協力ください

📬 寄付先：とうかつ草の根フードバンク

《ご提供いただきたい食品》

- ・賞味期限は2か月以上余裕がある事
- ・未開封で常温保存が出来る食品

○【持ち込み可能】

レトルト食品、お菓子・スナック類、缶詰、瓶詰、清涼飲料水、お米、インスタント麺
ふりかけ、ミネラルウォーター、乾麺、海苔、乳児用粉ミルク

×【持ち込み不可】

鮮魚、肉、冷凍・冷蔵食品、お酒、野菜類

■とうかつ草の根フードバンクとは

子ども食堂のその先への思いで、東葛地区にある約100カ所の子ども食堂や地域の必要としている家庭に食品等を届ける任意団体です。

責任者：代表 梅澤 一雄 ☎080-8523-9698 : toukatsufb@gmail.com

市間い合わせ先：流山市役所 子ども家庭部 子ども家庭課 電話：04-7150-6082（直通）

6 子育てサポートを利用する

流山市内の子ども食堂

子ども食堂は、主に市民の方による取り組みで、温かく栄養のある食事を、低額または無料で提供する地域の居場所です。

市内には、こどもから高齢者まで、誰でも自由に参加できる子ども食堂が23か所あります。お一人でもご家族でも、気軽に参加してみませんか。

また、子ども食堂では、食材の提供や野菜作りのお手伝いなどに協力していただけるボランティアの方を随時募集しています。こどもを中心とした地域づくりの輪を広げてみませんか。

興味のある方は、ぜひ各子ども食堂にお問い合わせください。

「子ども食堂」一覧表

子ども食堂の名称	開催場所		開催状況	
	施設名	住所	開催日	時間
1 みんなの食堂 (あつまれ西深井の森)	西深井福祉会館	西深井313	毎月第4木曜日	4月～10月 17:30～ 11月～3月 17:00～
2 子ども食堂 流山から風流	生活クラブ風の村流山 地域交流スペース「から風流」	東深井20-29	第2土曜日	12:00～13:00
3 千葉県生涯大学校 こども食堂	千葉県生涯大学校東葛飾学園 (北部公民館となり)	美原1-158-2	毎月第3土曜日	12:00～13:30
4 みんなの食堂 Kids Dining OHANA	北部公民館	美原1-158-2	月1回(不定期)	
5 みんなの江戸川台 キッチン	江戸川台東自治会館	江戸川台東1-251	毎月第2または 第3日曜日	11:30～
6 駒木台子ども食堂	地域の公園等		不定期(自治会イベントと共催)	
7 駒木子ども食堂 ひまわり	駒木自治会館	駒木703-9	毎月第1日曜日	11:30～13:30
8 ぶんぶく食堂	成顕寺	駒木704	原則毎月第3水曜日	17:00～
9 あかり食堂	十太夫青年館	おおたかの森北 3-31-11	毎月1回(東初石)、毎週金曜(おおたかの 森 野菜などパントリー)	
10 ほっとほーむ初石食堂	初石公民館	西初石4-381-2	不定期	
11 SOMPO 流子ども食堂	SOMPO ケア ラヴィーレ 流山おおたかの森	おおたかの森東1-11-5	毎月第4土曜日	10:00～13:00
12 ○○食堂	市野谷自治会館	おおたかの森西2-6-13	原則月1回	16:00～19:00
13 おおたかの森 こども食堂	市野谷自治会館	おおたかの森西2-6-13	月1回(不定期)	
14 プレーパーク流山	流山市総合運動公園	野々下1-40-1	不定期	
15 おひさま子ども食堂	おひさま保育園 ※東葛病院内保育園	前平井157	※コロナ渦中は休止	
16 ふたば食堂	ふれあいの家ふたば	古間木278-120	毎月第4月曜日	11:30～13:30
17 松ヶ丘子ども食堂	松ヶ丘自治会館	松ヶ丘2-330-95	毎月第1土曜日	
18 ふれあい食堂向小金	向小金福祉会館	向小金2-192-2	毎月第4日曜日	12:00～13:00
19 キッチン菜の花 子ども食堂	流山セントラルパーク駅前	中102-1	毎月第2日曜日	14:00～先着順 無くなり次第終了
20 赤城子ども食堂	赤城福祉会館	流山8-1071	毎月1回土曜日(不定期)	
21 南流山子ども食堂	南流山センター	南流山3-3-1	毎月第2日曜日	12:00～14:00
22 Teens Café 流山	南流山センター	南流山3-3-1	不定期	
23 移動式子ども食堂 あいだいな～流山	市内各所	市内各所	毎月1回土曜日(不定期)	

2024年1月現在、23の子ども食堂

流山の子ども食堂は 23ヶ所です!!

流山子ども食堂ネットワーク

公式LINE

登録費を要する
資料配布などの
イベント案内や
個別の食材配布の
申し込みができます。
お気軽にどうぞ。

流山子ども食堂ネットワーク

検索

前掲の地図は、掲載の子ども食堂の所在地を示しています。詳細は各子ども食堂のホームページやお問い合わせ先をご覧ください。

※掲載の子ども食堂は、運営費を要する場合があります。また、ボランティアの相談等は、各子ども食堂にお問い合わせください。

※右のQRコードからLINE登録して頂くことで、掲載先を見る事が出来ます。

参加費用	問い合わせ先	地図座標
高校生以下無料 大人200円	新川北部地区社会福祉協議会 戸田久：☎090-5795-0182 hisashi.toda.khi@gmail.com	4図 F-3
高校生以下無料 大人300円	生活クラブ風の村流山：☎04-7153-6333 ngy.colorful@gmail.com	4図 F-3
高校生以下無料 大人200円	(代表) 近藤善三郎：☎04-7152-1181	6図 F-2
中学生以下無料 高校生以上60歳未満300円 60歳以上100円	(代表) 寺島友：☎080-6760-2106 tera210604@gmail.com	6図 F-2
高校生以下無料 大人200円	(代表) 加藤美佳子：☎090-5493-8671 mikari0414@yahoo.co.jp	7図 B-2
高校生以下無料 大人200円	(代表) 西尾亜矢子：☎04-7161-3491 oaya@orion.ocn.ne.jp	—
高校生以下無料 大人200円	(代表) 橋本美佐江：☎090-4941-8961	9図 C-3
15歳まで無料 16歳以上300円	(代表) 松原三重子：☎090-3406-4940 yume_3465tolo915@icloud.com	9図 C-3
中学生以下無料 高校生以上300円	中村：☎080-3867-0769	9図 B-2
高校生以下100円 大人300円	(代表) 橋歌詠：☎04-7156-1101 hatsuishi.syokudo@gmail.com	8図 F-2
こども無料 大人300円	SOMPO ケア ラヴィール流山おたかの森： ☎04-7152-4165 lv_nagareyama@sompocare.com	2図 F-3
無料	〇〇食堂クルー隊：marumaru.syokudoh@gmail.com	3図 B-3
こども無料 大人300円	yuzuriha.kodomo.shokudou@gmail.com	3図 B-3
フードパントリー	playparknagareyama@gmail.com	12図 F-1
無料	東葛病院：☎04-7159-1011	12図 E-1
中学生以下無料 高校生以上100円	(代表) 青柳未善：☎04-7158-4593 kotori.farm.2507@gmail.com	13図 B-1
中学生以下無料 高校生以上300円	(代表) 佐々木貴史：☎090-2748-0887 stakashi5351@gmail.com	13図 E-2
こども無料 大人200円	NPO 法人ふれあい広場ながれやま 坂梨圭子：☎090-8007-5391 live_happily_everafter@yahoo.co.jp	15図 D-1
フードパントリー	センター事業団：☎04-7159-5749 (代表) 岩佐	12図 E-1
高校生以下無料 大人200円	(事務局) 大塚香里：☎04-7158-0612/090-1057-1966 akagikodomo@yahoo.co.jp	12図 B-2
中学生以下無料 大人200円	(代表) 金川聡美：☎090-6048-5603 minaminagareyama.kodomo@gmail.com	1図 B-2
中学生無料 大人200円	NPO 法人流山おやこ劇場：☎04-7161-3032 nagareyamateascfe@gmail.com	1図 B-2
中学生以下無料 高校生以上キッチンカーの通常料金	(代表) 奥野大地：☎090-9681-0832 npoida@gmail.com	—

6 子育てサポートを利用する