

令和3年度

Active
learning
room

流山市の教育



流山市教育委員会

健康都市宣言

私たちは、WHO（世界保健機関）憲章の精神を尊重して、市民一人ひとりが健康で楽しく、いきいきと暮らすことができることを願い、ここに「健康都市」を宣言します。

一 豊かな自然環境は、私たちの健康に大きなかわりをもっています。これを大切にし、共生できる健康なまち流山をめざします。

一 一人ひとりが健康の維持・回復・増進に向けた意識をもち、健康で規則正しい生活のおくれる健康なまち流山をめざします。

一 多様な分野が連携して、市民参加のもと、地域の中とともに支えあい、人と環境にやさしい健康なまち流山をめざします。

平成十九年一月一日

流山市

平和都市宣言

私たちは、平和と繁栄を市民憲章にうたい、「豊かで活力のある文化都市」流山の実現をめざしている。

私たちの国は、世界でただひとつの被爆国として、広島・長崎のいたましさと被爆者の苦しみをすべての人びとに訴え、人類共通の願いである恒久平和を達成させなければならぬ。

私たちは、日本国憲法の平和精神にのっとり、武力による紛争をなくし非核三原則をまもり、すべての核兵器をすてることを訴え、世界平和確立のため、ここに平和都市を宣言する。

昭和六十二年一月一日

流山市

流 山 市 民 憲 章

流山市は、江戸川の流れも清く、東に筑波の峰、西に富士を望む、緑豊かな美しいまちです。

私たちは、万葉の昔から穏やかな風土にはぐくまれたおおらかな気風と、

平和と繁栄を目ざす市民の生活とが調和する、うるおいのある郷土をつくるために、

この憲章を定めます。

私たちは、自然を愛し、清潔で環境の整ったまちをつくりましょう。

私たちは、理解と尊敬とをもち、お互いにたすけあう住みよいまちをつくりましょう。

私たちは、教養を高め、文化の薫り豊かなまちをつくりましょう。

私たちは、勤労を尊び、健やかで明るい家庭の、楽しいまちをつくりましょう。

私たちは、老人と子供を大切にし、夢と希望にみちたまちをつくりましょう。

目 次

流山市民憲章	
流山市の概要	3
市章と市の木・市の花・市の鳥	3
教育機関一覧①	4
教育機関一覧②〔幼稚園・保育所(園)〕	6

教 育 行 政

1 教育委員会委員及び教育長	7
2 教育費予算額	7
3 教育委員会事務局	8
(1) 行政組織	8
(2) 事務分掌	9

学 校 教 育

1 学校教育指導の指針	11
2 本年度の指導の重点	20
(1) 幼稚園	20
(2) 小・中学校	20
(3) 研修	22
3 教育施設、設備の整備事業	23
4 令和3年度研究	26
5 各種研修会等	26
6 幼児教育支援センター附属幼稚園の現況	28
7 児童生徒数及び学級数	29
小学校	29
中学校	29
8 児童生徒数の推移	30
9 中学校卒業生進路状況	30
10 児童生徒の体格平均値	31
11 市内学校一覧	32
12 教職員数	34
13 教職員の年齢構成	34
14 学校施設	35
(1) 校 地	35
(2) 校舎保有面積状況	36
15 小中学校通学区域	37
(1) 小学校区	37
(2) 中学校区	41

生 涯 学 習

本年度の生涯学習	45
1 生涯学習の推進	47
2 青少年の健全育成	47
3 文化芸術の醸成と歴史の継承	48
4 スポーツの振興	48
5 生涯学習施設一覧	49
6 指定文化財	50
7 令和3年度の具体的施策	52
(1) 社会教育事業	52
(2) 文化芸術事業	53
(3) 青少年健全育成事業	55
(4) 文化財保護活用事業	56
(5) スポーツ振興事業	57
(6) 公民館事業	58
(7) 図書館事業	60
(8) 博物館事業	62
(9) 市史編さん事業	63

流山市の概要

1 プロフィール

流山市は都心から25キロメートル圏内の千葉県北西部に位置し、東側に柏市、西側は江戸川をはさんで埼玉県三郷市と吉川市、北側は利根運河をはさんで野田市、南側は松戸市に隣接した、水と緑の豊かな自然が息づく都市である。

かつて江戸時代から明治時代にかけては、江戸川および利根運河の水運とともに栄え、明治維新直後の数年間は、流山に県庁が置かれた。特産品でもあるみりんの発祥地としても有名である。昭和26年に流山町、新川村、八木村が合併し流山町が誕生。昭和42年には市制が施行され、県下20番目の市となり、平成29年に市制施行50周年を迎えている。

令和2年4月から新しい総合計画がスタートし、「都心から一番近い森のまち」をキャッチフレーズに、良質な住環境と快適な都市環境の維持、創出に力を注ぎ、「住み続ける価値の高いまち」づくりを進めている。

2 人 口（常住人口）

（令和3年5月1日現在）

世 帯 数	人		
	総 数	男	女
85,677	201,268	99,250	102,018

市章と市の木・市の花・市の鳥

1 流 山 市 市 章



江戸川の流れに沿う市の性格として、江戸川の象徴である水の流れの図案を篆書字典により略化し、江戸川の主流を表した。中心の山は流れの水の装飾化されたものと組合せ、流山市の姿を表した。艸という草の意匠は流山市が古くから味りん、酒醸造その他農産加工物の科学的発展的な内容を示し、河を中心に堅実に市の人々の協力を表現して、円形で囲み市の人々の和を強く描いたものである。

2 市の木・市の花・市の鳥



木「つげ」

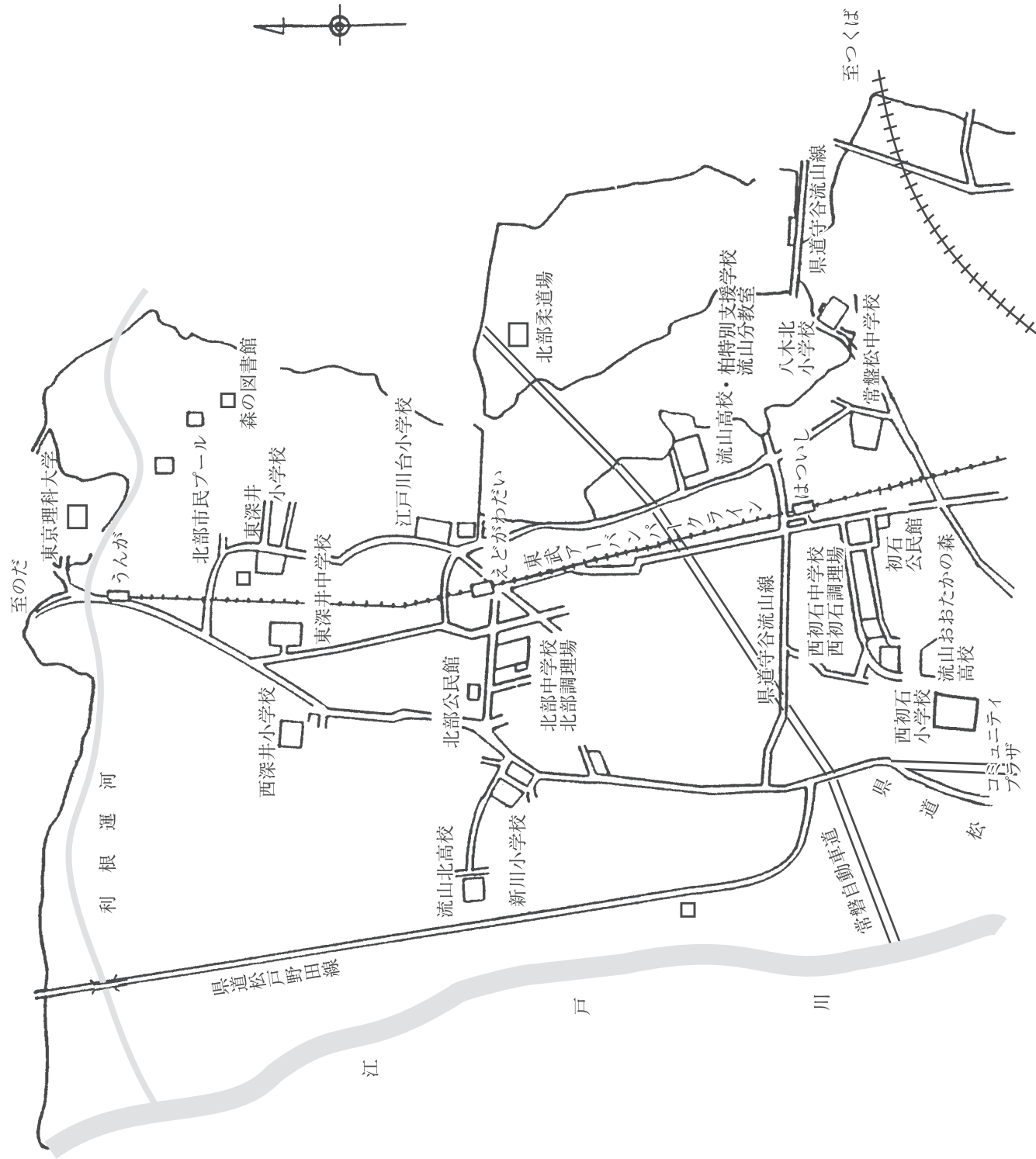


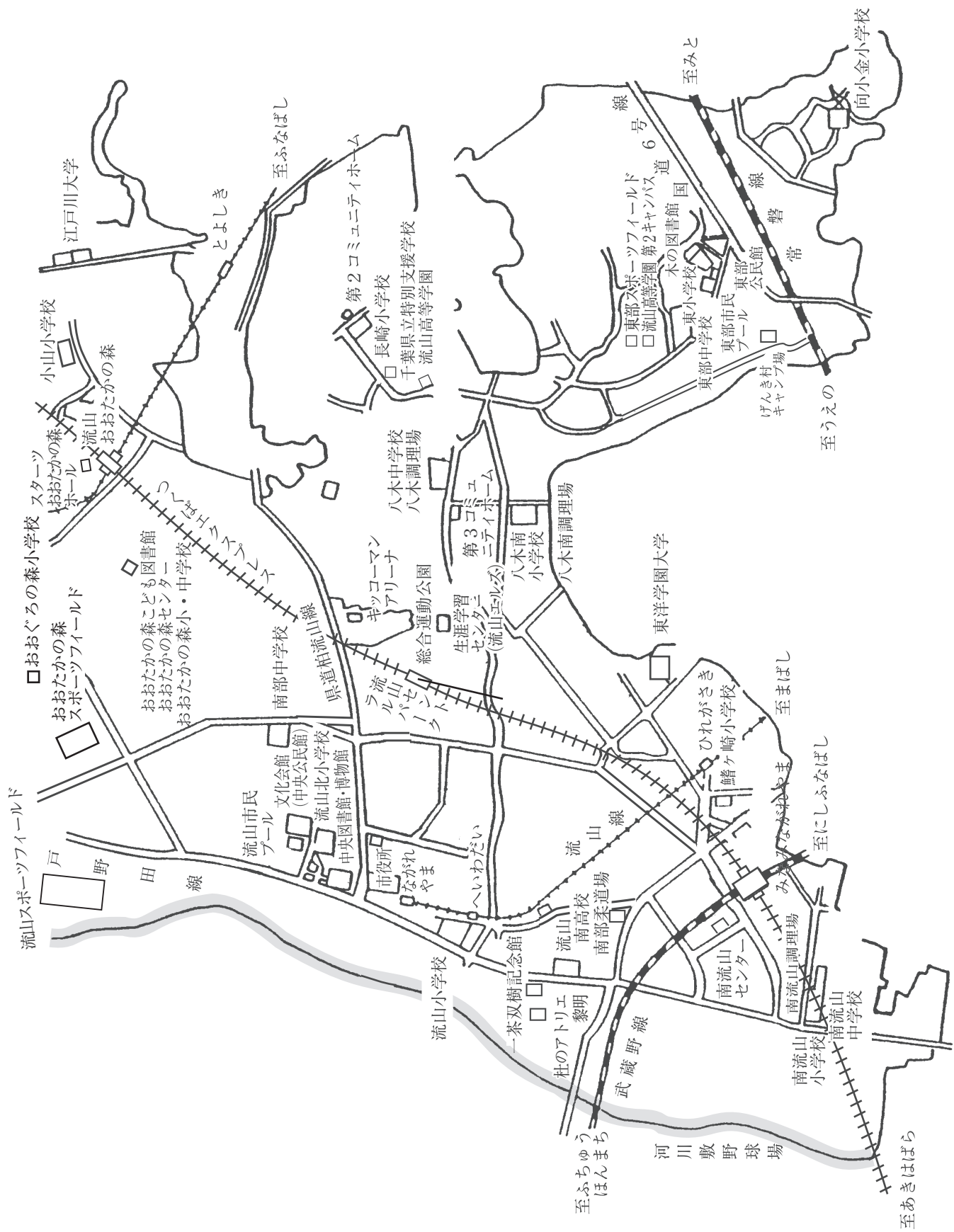
花「つつじ」



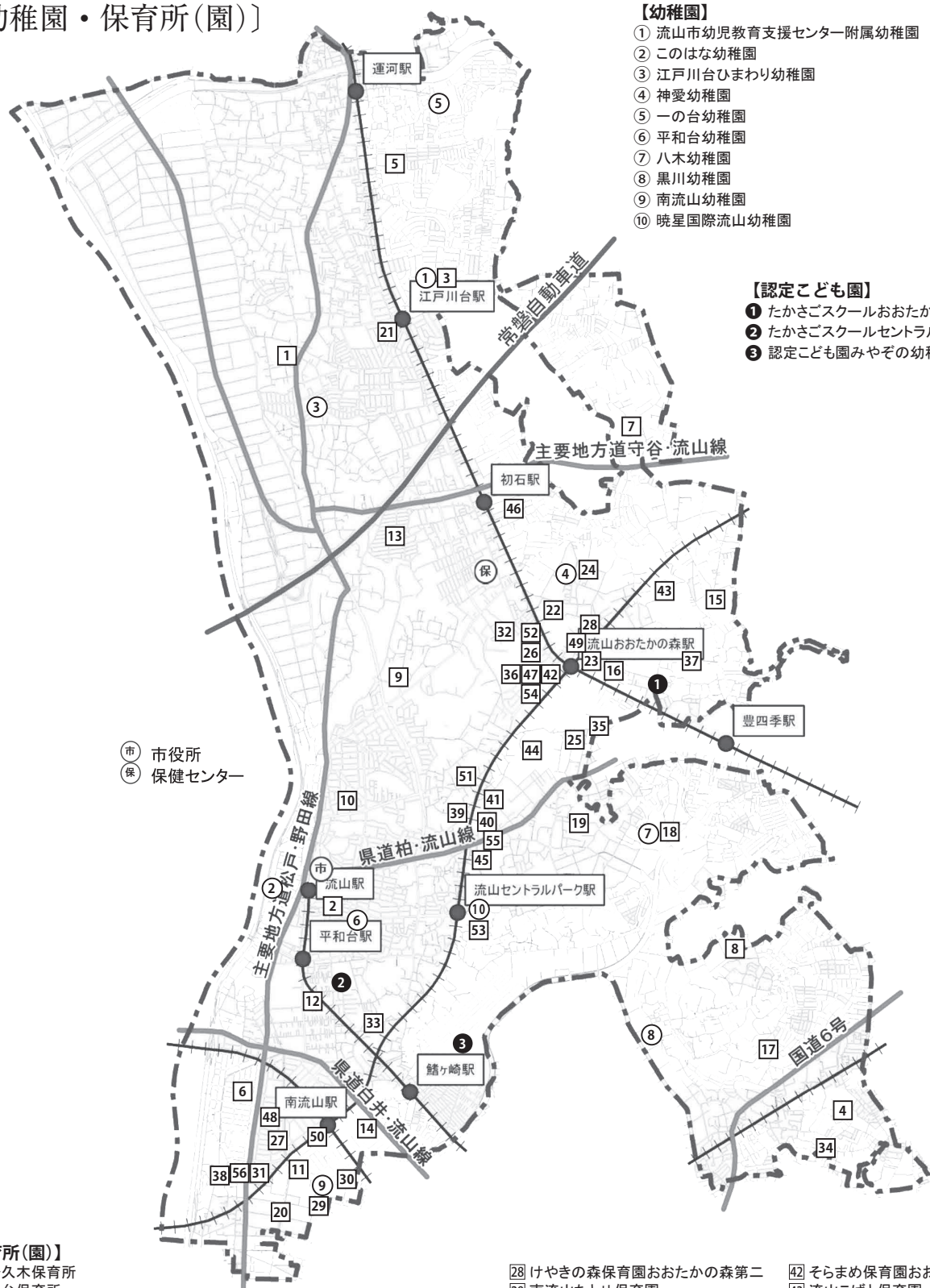
鳥「オオタカ」(平成30年3月19日制定)

教育機関一覧 ①





教育機関一覧 ② 〔幼稚園・保育所(園)〕



【幼稚園】

- ① 流山市幼児教育支援センター附属幼稚園
- ② このはな幼稚園
- ③ 江戸川台ひまわり幼稚園
- ④ 神愛幼稚園
- ⑤ 一の台幼稚園
- ⑥ 平和台幼稚園
- ⑦ 八木幼稚園
- ⑧ 黒川幼稚園
- ⑨ 南流山幼稚園
- ⑩ 暁星国際流山幼稚園

【認定こども園】

- ① たかさごスクールおおたかの森
- ② たかさごスクールセントラル
- ③ 認定こども園みやぞの幼稚園

【保育所(園)】

- | | | | |
|--------------|---------------------|--------------------|------------------------|
| ① 中野久木保育所 | ⑩ 生活クラブ風の村わらしこ保育園流山 | ⑲ けやきの森保育園おおたかの森第二 | ④⑤ けやきの森保育園おおたかの森第三 |
| ② 平和台保育所 | ⑪ 南流山聖華保育園 | ⑲ 南流山ちとせ保育園 | ④⑥ 流山こぼと保育園 |
| ③ 江戸川台保育所 | ⑫ 城の星保育園 | ⑲ 南流山ナーサリースクール | ④⑦ アスクおおたかの森保育園 |
| ④ 向小金保育所 | ⑬ 森の葉保育園 | ⑲ アートチャイルドケア南流山保育園 | ④⑧ Kanade流山セントラルパーク保育園 |
| ⑤ 東深井保育所 | ⑭ 聖華いつき保育園 | ⑲ けやきの森保育園西初石園 | ④⑨ 慶櫻ゆりのき保育園 |
| ⑥ 南流山そらいろ保育園 | ⑮ えどがわ森の保育園 | ⑲ ビオーネ流山保育園 | ④⑩ チャレンジキッズおおたかの森本園 |
| ⑦ 八木北保育園 | | ⑲ ミルキーホーム向小金園 | ④⑪ 森のまちなた保育園 |
| ⑧ 松の実保育園 | | ⑲ 慶櫻ハナミズキ保育園 | ④⑫ けやきの森保育園おおたかの森第三 |
| ⑨ かやの木保育園 | | ⑲ 流山おおたかの森きらきら保育園 | ④⑬ Nest南流山保育園 |
| | | ⑲ ころおおたかのもり保育園 | ④⑭ あいあい保育園流山おおたかの森園 |
| | | ⑲ 森のまちなた保育園 | ④⑮ このは保育園 |
| | | ⑲ 市野谷つばき保育園 | ④⑯ オハナゆめ保育園 |
| | | ⑲ 流山さんびこ保育園 | ④⑰ チャレンジキッズ第二おおたかの森園 |
| | | ⑲ 慶櫻市野谷保育園 | ④⑱ 流山さんびこ第二保育園 |
| | | | ④⑲ 森のまちはやて保育園 |



教 育 行 政



1 教育委員会委員及び教育長



教育長
田中 弘美

R 2. 4. 1
～R 3. 9. 30



教育長職務代理者
杉浦 明

R 2. 1. 1
～R 5. 12. 31



委 員
宮田 義則

R 2. 10. 1
～R 6. 9. 30



委 員
堀内 博

H29. 10. 1
～R 3. 9. 30



委 員
割田 由佳

H31. 1. 1
～R 4. 12. 31

2 教育費予算額

単位 千円

科 目	平成29年度	平成30年度	平成31年度	令和2年度	令和3年度	令和3年度 構成比(%)
1 教育総務費	695,576	995,131	896,999	1,160,365	1,577,108	11.35
2 小学校費	2,502,226	2,612,199	4,115,259	6,280,926	1,207,162	8.69
3 中学校費	556,749	565,083	1,524,726	2,978,011	5,845,590	42.07
4 幼稚園費	430,993	436,000	432,517	1,049,650	1,036,969	7.46
5 社会教育費	994,732	1,163,769	1,198,371	1,709,037	1,983,979	14.28
6 保健体育費	1,471,269	1,170,131	1,351,798	2,263,060	2,243,363	16.15
計	6,651,545	6,942,313	9,519,670	15,441,049	13,894,171	100.00
一般会計予算額	52,910,000	55,485,000	60,067,000	69,835,000	71,170,000	

教 育 施 策

〈学校教育〉学びに向かう力と自立する子どもを育む

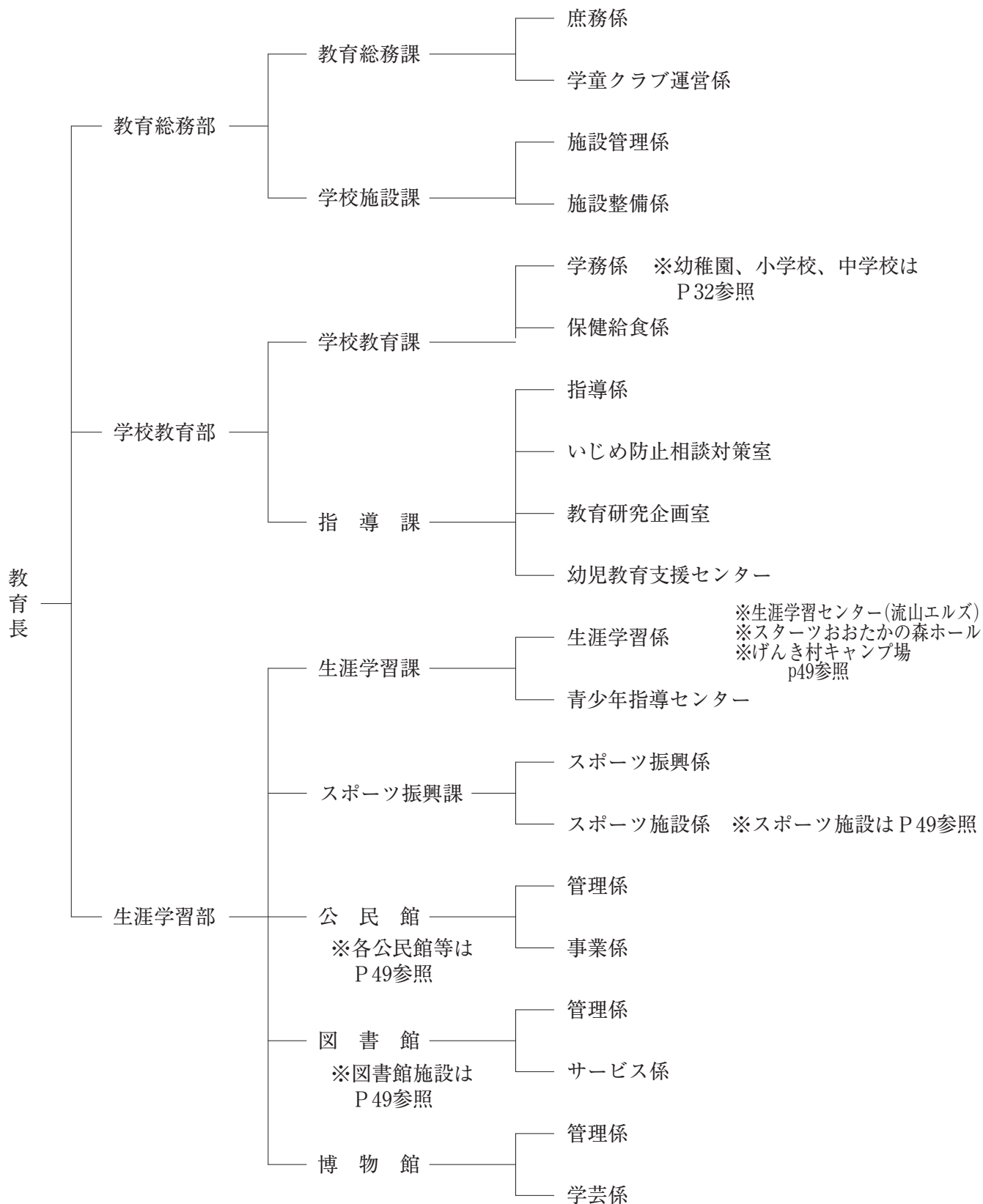
学校教育においては、「生きる力」を育むという理念を踏まえ、児童生徒一人一人が生き生きと学べる豊かな教育活動を実践します。そして、子どもたちの可能性を引き出す教育の実現を目指していきます。また、流山の子どもたちが自信を持ち、いろいろなことに挑戦し、未来に活躍できる「自立・自律」した子どもが育つよう、流山の教育を推進します。

〈生涯学習〉豊かな人生と文化芸術を創造するまちづくり

生涯学習においては、豊かな人生につながる生涯学習の推進と文化芸術の醸成・歴史の継承、スポーツの振興を目指して、市民の学習要求に応える機会と場を提供していきます。そして、地域の環境づくりとともに、文化芸術・歴史・スポーツに親しむ機会の創出のために、事業を推進します。

3 教育委員会事務局 (R3.5現在)

(1) 行政組織



(2) 事務分掌

区 分		事 務 の 概 要
教育総務部	教育総務課	庶務係 教育委員会の会議及び連絡調整、規則等の制定改廃、文書の収受及び配布、予算執行の指導並びに予算及び決算の調整
		学童クラブ運営係 学童クラブの運営に関すること
	学校施設課	施設管理係 施設台帳の整備保管、学校施設の維持管理、学校施設用地の管理、学校施設の警備、課の庶務
		施設整備係 学校施設の企画及び調査、用地の選定・整備、国庫負担等、学童クラブ施設の整備
学校教育部	学校教育課	学務係 県費負担教職員の任免その他進退についての内申及び服務、就学、入学、転学及び退学、就学奨励、学校の設置廃止の届出、通学区域編成、学級編制、学校教育関係調査統計、教材教具等の国庫補助金の計画及び申請、流山市立幼稚園協議会、流山市通学区域審議会
		保健給食係 健康診断、学校医等の委嘱、学校保健、環境衛生、日本スポーツ振興センター、学校給食の総合計画及び運営、共同調理場の運営及び維持管理、学校給食費公会計化
	指 導 課	指導係 学校教育の指導、教育課程、教科書採択・教職員の研修、学校体育関係者の指導及び研修
		いじめ防止相談対策室 いじめ・虐待に関すること、教職員の体罰、不適切な指導に関すること
		教育研究企画室 教育研究、情報教育研究、教育相談、教育支援センター、特別支援教育
		幼児教育支援センター 幼児教育全般、保幼小関連教育、幼児教育相談
生涯学習部	生涯学習課	生涯学習係 生涯学習審議会、生涯学習の調査及び統計、生涯学習に関する資料の作成及び提供、社会教育関係団体の指導・助言及び援助、視聴覚教育の振興、成人式、市民憲章の啓発、文化芸術の振興、文化団体の育成指導、生涯学習センター、おおたかの森ホール、青少年についての基本的施策の立案及び調査研究、青少年育成会議、青少年相談員、部内の予算執行の指導並びに予算及び決算の調整、部の庶務
		青少年指導センター 補導活動、相談活動、学校警察連絡協議会活動、青少年社会環境浄化事業、ネットパトロール
	スポーツ振興課	スポーツ振興係 生涯スポーツの推進 スポーツ行事の実施及び奨励 総合型地域スポーツクラブ及び各種スポーツ団体の指導及び育成 スポーツ推進委員に関すること、コミュニティスポーツリーダーに関すること 学校体育施設の開放 スポーツ大会（東京オリンピック・パラリンピック関連含む）の招致
		スポーツ施設係 スポーツ施設の整備、管理及び運用に関すること
	公 民 館	管理係 公民館の施設及び備品の維持管理に関すること 施設の使用許可及び使用料徴収に関すること
		事業係 各種講座等の開設及び運営に関すること 家庭教育に関すること ボランティア養成に関すること
	図 書 館	管理係 図書館施設の維持管理
		サービス係 図書館奉仕計画の立案、調査・相談の統計、資料の利用及び読書案内、図書館相互協力、資料の選択・収集・整理、図書館の集会及び広報活動
	博 物 館	管理係 博物館及び一茶双樹記念館等施設の維持管理 博物館の使用許可
		学芸係 博物館及び一茶双樹記念館等の資料の収集・保管・貸出 博物館資料の調査研究 博物館資料に関する講習会、展示会等の開催及び援助、市史の調査研究、文化財の指定及び解除、埋蔵文化財の発掘及び整理、流山市史編さん審議会、流山市文化財審議会

学 校 教 育

※記載されている行事等は、年度当初の予定となります。
実施につきましては、新型コロナウイルス感染症拡大防止のため
中止や延期となる場合があります。

学びに向かう力と 自立する子どもを育む

「学力・気力・
体力」の
流山の教育

つながりのある教育



生きる力



心と体の育成



教師力の向上



資質・能力の育成



学びに向かう力

自らの疑問などを考えたり、
調べたりすることができる



共感する力

相手の気持ちを
想像することができる



自立・自律する力

自分で考え、行動し、自らの行動を
適切にコントロールすることができる

確かな学力

- 「主体的・対話的で深い学び」の実現に向けた授業づくり
- 対面授業と遠隔授業を組み合わせた「ハイブリッド化」の学びの推進
- 社会の変化に対応した教育の推進

アクティブラーニング、プログラミング教育 ICTの有効活用

個に応じた指導（スタディ・ログ） 小中連携教育、SDG sの取り組み

特別支援教育の充実

- 一人一人の教育的ニーズに応じた特別支援教育の充実
- 切れ目のない支援体制づくり

個別の支援計画、指導計画の活用 教育相談体制の構築



つながりの

地域とともにある学校づくりの推進

- 地域人材・教育力を生かした教育活動（カリキュラムマネジメント）
地域学校協働本部の活用、コミュニティ・スクールの導入
家庭・地域連携の環境整備

///豊かな心////////////////////

- 教育活動全般を通して、思いやりのある豊かな心の育成
- いじめ・不登校等の「未然防止」「早期発見・対応」「継続的な支援」に向けた取り組み
- 虐待への対応
- 情操教育と多様な体験活動の充実

道徳教育、教科横断的な取り組み 各種調査の分析・活用
小中連携教育、いじめ防止教育 感性を育む体験活動（地域社会）

///健やかな体////////////////////

- 生涯にわたって運動に親しむ資質や能力の育成
- 体力向上に向けた組織的な取り組みの推進
- 安全教育の推進

遊友スポーツランキングちばへの参加
オリンピック・パラリンピック教育の推進
感染防止策の徹底 防災教育（自助、共助意識の向上）

のある教育の推進

///創意工夫をした学校経営////////////////////

- 組織マネジメントを活かした学校経営の構築
学校経営ビジョンの明確化

生きる力の育成

《確かな学力》

〈アクティブラーニング、プログラミング教育〉

現行の学習指導要領で求められる「思考力」を育成するため、教職員は、児童生徒の思考を促す「発問の仕方」や「発表のさせ方」を工夫して授業を行います。また、情報化社会の中、主体的に動ける能力を育成することを目標に、プログラミング教育を実施しています。企業と連携し、それぞれの発達段階に応じた市独自のカリキュラム開発も進めています。

〈ICTの有効活用〉

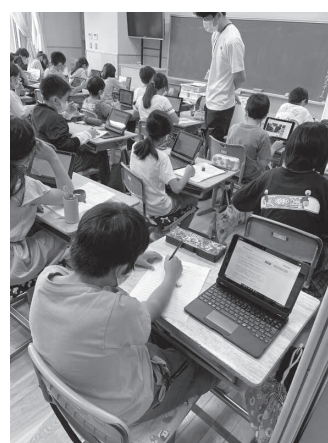
児童生徒にしっかりとした学力を保证するための指導方法の改善としてICTを活用します。授業の中で、教職員がわかりやすく説明したり、児童生徒の思考や理解を深めたりするために、ICTを活用して資料などを効果的に提示します。また、学習の主体である児童生徒がICTを活用して効果的に学習を進めることができるように指導します。

〈個に応じた指導（スタディ・ログ）〉

タブレット端末のカルテに蓄積した学習履歴をもとに、子ども一人ひとりに適切な指導アプローチを検討したり、評価時の参考資料として活用したりします。教職員は、子どもたちの教科ごとの正答率や取組時間を確認するなどし、個に応じた指導を行います。

〈小中連携教育、SDGsの取り組み〉

児童生徒の交流だけではなく、教育課程や学習習慣などの面で、小中が連携し、系統性を持った指導を図ります。SDGsの取り組みにより、児童生徒の発達段階を踏まえ、社会に対する感受性や、見方や考え方、そして実践力を育みます。SDGsは、各教科をはじめ、道徳や特別教育、総合的な学習の時間等、全教育活動の中で関連をもたせながら内容を設定するなど、カリキュラム・マネジメントしながら行います。



《豊かな心》

〈道徳教育、教科横断的な取り組み〉

子どもが常に自己の生き方を見つめながら、みんなで多様な視点から話し合い、語り合うことを通して自己のより良い生き方を考えていくことを重視した「考え、議論する道徳」の授業を推進していきます。また、教職員がチームを組み、授業を起点としてカリキュラムを改善し、効果的・効率的な指導につなげていきます。

〈各種調査の分析・活用〉

全国学力学習状況調査、学校生活アンケート、Q-U、ストレスチェック等、各種調査を学校の課題を明確にする際に活用します。調査を手掛かりに課題を学校で共有し、学校生活の改善へ向けて、学校全体が目標を共有して組織として取り組みます。

〈小中連携教育、いじめ防止教育〉

子どもの近くにいてやりとりをする教職員は、細やかな関心を注いで子どもの不適応のサインに気づき、受け止めるカウンセリング・マインドを持つことが求められます。いじめのサインを見逃さず、他の教職員や異なる専門職と協働して問題解決にあたります。法律の専門家である弁護士が、その専門知識や経験に基づき、法的側面からのいじめの予防教育を行います。

〈感性を育む体験活動（地域社会）〉

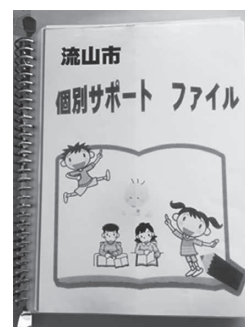
感受性の豊かな時期に、自然と共感し社会を体験できる場や機会を設けます。学校で学んだ知識を生活に反映させること。また、実践や生活の中で身に付けた日常的な体験の知識を学習に生かせるようにします。そのために、学校外の組織や人との連携が一層重要になります。学校は、家庭、地域社会との連携を深め、価値観を共有し、地域の教育力の向上を図ります。



《特別支援教育の充実》

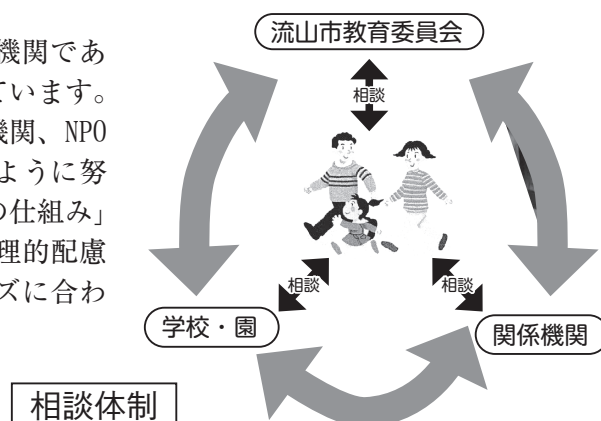
〈個別の教育支援計画、個別の指導計画の活用〉

特別支援学級に在籍、通級指導教室に通級している全ての児童生徒及び通常学級における特別な支援を要する児童生徒に対し、個別サポートファイルを作成します。個別サポートファイルには、個々の持つ資料の他に、個別の教育支援計画や個別の指導計画を補完します。保護者が必要に応じて学校や医療、福祉施設等、関係機関に提示したり、教職員や支援者が指導に生かしたりしながら、自立に向けた支援の記録を積み重ねていきます。



〈教育相談体制の構築〉

早期からの継続・一貫した支援ができるよう、市内関係機関である子ども家庭部、健康福祉部、学校教育部等で連携を図っています。また、県立特別支援学校や柏児童相談所、医療機関や療育機関、NPO等とも連携し、保護者や学校へ適切な助言や指導ができるように努めます。切れ目のない支援体制のため、「多様で柔軟な就学の仕組み」に対応するための環境整備を図ります。教職員に対して合理的配慮の提供について理解を深め、全校体制で一人ひとりのニーズに合わせた教育を推進します。



支援体制

〈特別支援学級（知的）〉

- 一人ひとりの発達の程度や実態に応じた教育的支援、指導を行います。小・中学校(全26校)

〈特別支援学級（情緒）〉

- 自閉症・情緒障害による学習・生活上の困難の克服を目的とした指導を行います。

小学校（全17校）

中学校（6校）

南部中 常盤松中

東部中 東深井中 南流山中 八木中

〈特別支援学級（言語）〉

- 言語に関する指導を行います。

八木北小 南流山小

〈特別支援学級（難聴）〉

- 聴覚に関する指導を行います。

おおたかの森小

〈通級指導教室〉

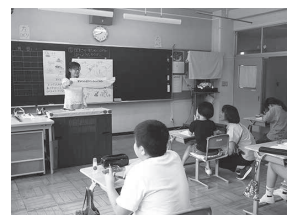
- 週1回程度、通級指導教室設置校で指導を受けます。

言語指導 流山小 江戸川台小

東深井小 小山小

おおたかの森小 おおぐろの森小

※自校に障害に適した学級がない場合には、他校の特別支援学級（言語・情緒・難聴）において通級的指導も受けることができます。



《健やかな体》

〈遊・友スポーツランキングちばへの参加〉

児童生徒の体力向上を図るため「遊・友スポーツランキング」へ参加し、各学校の実態に応じて授業や業間・昼休みの時間帯に児童生徒が取り組める運動種目を紹介し、積極的に外遊びや運動を推奨します。仲間と楽しく集団で協力し合いながら運動に取り組むことにより、好ましい人間関係や社会性を育成するとともに、記録（ランキング）を公表することにより、活動の意欲化と継続性を図ります。

〈オリンピック・パラリンピック教育の推進〉

早期からの継続・一貫した支援ができるよう、市内関係機関である子ども家庭部、健康福祉部、学校東京2020オリンピック・パラリンピック競技大会を契機とし、スポーツの意義や価値等に対する理解・関心の向上や、障害者を含め幼少期から高齢期までの生涯を通じたスポーツへの主体的な参画（「する」、「見る」、「支える」、「調べる」、「創る」）の定着・拡大を目指します。そして、児童生徒をはじめとした若者に対する、これからの社会に求められる資質・能力等の育成の推進を図ります。

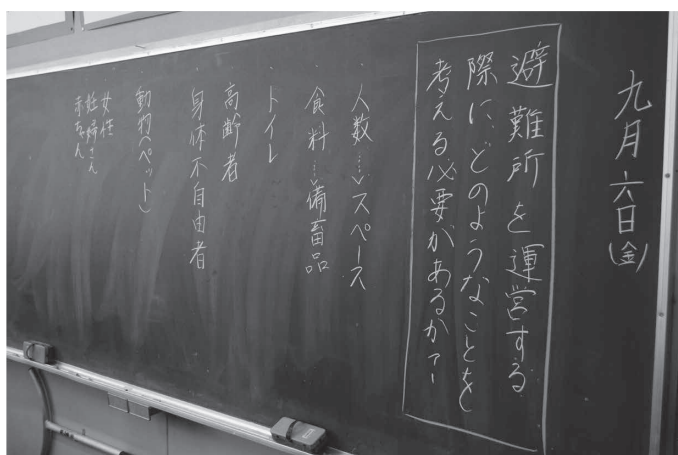


〈感染防止策の徹底〉

集団感染のリスクが高まるとされる3つの条件（①換気の悪い密閉空間、②多数が集まる密集場所、③間近で会話や発生をする密接場所）の重なりでなく、1つ1つの条件が発生しないように努めます。本年度の学校行事については、昨年度の経験をもとに、withコロナの時代を踏まえた学校の新しい生活様式を工夫し、その教育的意義や必要性を再度吟味するなど思い切った見直しを行います。

〈防災教育（自助、共助意識の向上）〉

児童生徒の事故を防止し、安全に生活していくための知識や態度、自己防衛のために適切に行動できる能力を育成します。また、地域と協力した防災訓練や小中連携による防災教育を推進し、自助・共助の意識の向上を図ります。



つながりのある教育の推進

《地域とともにある学校づくりの推進》

〈地域学校協働本部の活用、コミュニティ・スクールの導入〉

学校教育のサポート体制を地域全体で構築していきます。学校の状況と地域の実情の双方によく通じているコーディネーターを中心として、学校・家庭・地域社会が連携協力していきます。北部中学校区東深井中学校区を皮切りに、保護者、地域住民等が学校の教育活動や運営に参加するコミュニティ・スクールを導入していきます。

〈家庭・地域連携の環境整備〉

施設整備の組織や既存の地域自治会との協働、住民参加の仕組みなど今まで蓄積されてきた地域的資源や情報を積極的に活用することができるよう環境を整えていきます。

《創意工夫した学校経営》

〈学校経営ビジョンの明確化〉

学校が教育組織として効率的、効果的に運営されるために、校長のリーダーシップ、PDCAの学校組織マネジメントが求められています。そのためには、めざす学校づくりや育てたい児童・生徒像のミッションとビジョンは欠かせません。学校教育に責任を負う校長をはじめとした教職員集団としてのビジョン（構想）があり、校長はその教育をどのように実現するかという明確な経営ビジョンを持ち、学校経営を行います。



《保幼小中つながりのある教育の積極的推進》

〈保幼小関連教育研究会・就学前情報交換の実施〉

幼児教育から小学校教育への円滑な移行ができるように、市内の幼稚園・保育所（園）・認定こども園・小学校の教員が参加する、保幼小関連教育研究会を実施します。今年度は幼児教育と小学校教育をつながりのあるものにするための接続期のカリキュラム作成に向けた研修をすすめます。また、就学前には、子どもたちが安心して就学できるように情報交換会を行います。

〈中学校区の特色を生かした活動の推進〉

児童・生徒が互いに交流することで、自分の役割や立場を自覚し、自尊感情・自己有用感を高めることにより、心の成長を促します。また、小学校を卒業して中学校に進学する際に、スムーズに新しい環境に適應できるようサポートしていきます。

教職員が連携し、児童・生徒理解に努めるとともに、相互に学び合うことで、指導力の向上を図ります。あいさつ運動や部活動交流、中学生による授業サポート、体験入学、中学校の先生による小学校での出前授業など、交流を図っていきます。教職員の合同研修を開き、情報を共有したり、小中学校のルールの共通化を図ったりしながら、つながりを意識した教育を進めます。

小中が連携した取組

令和2年度に取り組んだ主な内容

東深井中学校区

東深井中

東深井小

西深井小

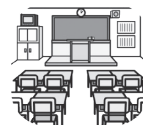
- ・部活動体験や交流会
- ・学習規律の統一
- ・生徒会と児童会、ZOOM会議
- ・半日入学、英語と理科の授業体験

西初石中学校区

西初石中

西初石小

- ・小中合同あいさつ運動の実施
- ・中学校体験日の実施
- ・地域教育会議



八木中学校区

八木中

八木南小

長崎小

- ・中学校体験入学
- ・中学生作品を小学校で展示
- ・S Cによる集団面接（小学校6年生）



南流山中学校区

南流山中

南流山小

鰯ヶ崎小

- ・合同あいさつ運動
- ・授業の相互参観
- ・学習規律の統一
- ・部活動紹介（動画にて）DVD

南部中学校区

南部中

流山小

流山北小

- ・メッセージ交換
- ・授業の相互参観
- ・校内研修会への参加
- ・小学校へDVD配布（中学校生活について）

北部中学校区

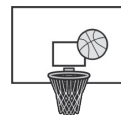
北部中

新川小

江戸川台小

西深井小

- ・部活動体験および交流
- ・小中合同の意見交換・情報交換会の実施
- ・小学生の中学校授業体験



常盤松中学校区

常盤松中

八木北小

小山小

- ・学習規律の統一
- ・地域支援コーディネーターによる小中連携
- ・中学校のS Cを小学校へ派遣
- ・教育懇談会（小中合同）



東部中学校区

東部中

向小金小

東小

- ・新入生体験入学（部活動メイン）
- ・エコキャップ回収運動
- ・部活動見学体験（部活動メイン）
- ・授業の相互参観

おおたかの森中学校区

おおたかの森中

おおたかの森小

小山小

- ・学習規律の共通理解
- ・授業の相互参観
- ・あいさつ運動



2 本年度の指導の重点

※施策番号は「流山市教育振興基本計画」（令和２年度～令和６年度）による

1 幼稚園（施策１、２、３）

幼児が夢と希望を抱き、楽しく充実した園生活を送ることができるよう、特色ある幼稚園づくりに努める。

ア 遊びを中心とした生活の中で、「生きる力」をはぐくむ教育の推進

イ 幼児教育支援センターの機能を生かした、幼児教育の充実

2 小・中学校

(1) 学校経営（施策４、１５、１７）

社会に開かれた教育課程の理念に基づき、目指している教育の在り方を家庭や地域と共有し、連携及び協働のもとに教育活動を充実させていく。

ア **学校の特色を生かした教育課程**の編成及び推進による、新しい時代に求められる資質・能力の育成

イ **保幼小中つながりのある教育**の推進

(2) 学習指導（施策４、５、６）

主体的で対話的な深い学びの実現のため、学びを実感する授業を展開し、生きて働く知識技能の習得を目指す。

ア 学習のねらいを明確にし、話し合い活動を効果的に取り入れるなど言語活動の充実を図り、深い学びの実現

イ 外国語教育の充実を図るため、英語活動指導員やＡＬＴを活用し、各学校段階に応じたコミュニケーション能力育成

ウ **ＩＣＴの有効活用による新たな学びの推進及び論理的な思考力の育成**を目指した、プログラミング教育の推進

エ **学校図書館司書を活用した読書活動とＮＩＥ教育**の推進

(3) 道徳教育（施策７）

よりよく生きるための基盤となる道徳性を養うため、自己の生き方についての考えを深める学習を通して、道徳的な判断力、心情、実践意欲と態度の育成に努める。

ア **自己の生き方について考えを深める道徳教育**の推進

イ 「**考え、議論する道徳**」を意識した指導方法の工夫・改善

(4) 特別活動（施策８）

集団や社会の形成者としての見方・考え方を働かせ、学校や学級の課題を見いだし解決するために自ら働きかける等、自主的、実践的な集団活動を通して人間関係をよりよく形成するとともに、人間としての生き方についての考えを深め自己実現を図ろうとする態度を養う。

ア 自主的、実践的な集団活動を通して、集団や社会における生活及び豊かな人間関係の育成

イ 学級や学校での生活づくりに主体的に関わりながら、人間関係をよりよく形成するとともに、自己の生き方についての考えを深め、自己実現を図ろうとする態度の育成

(5) キャリア教育（施策8）

児童生徒一人一人が**希望や目標**を持ち、主体的にキャリアデザインを描く意欲・態度・能力の育成を図る。

ア 学んだことと社会との接続を意識させ、キャリア発達を促すキャリア教育の充実

イ 発達の段階に応じた、望ましい**職業観や勤労観**の育成

※ 進路状況（令和2年度）

令和3年3月20日現在

	県立・市立						国立		私立			就職等		合計
	県内				県外		高等 専門 学校	高等 学校	県内	県外	専修・ 各種 学校	就 職	そ の 他	
	高等学校				高等 学校	高等 学校								
	全 日 制	定 時 制	通 信 制	特 別 支 援	全 日 制	定 時 制								
男	405	8	1	15	9	0	7	0	190	101	12	1	9	758
女	416	3	0	6	10	0	3	0	150	120	4	1	4	717
計	821	11	1	21	19	0	10	0	340	221	16	2	13	1475

(6) 特別支援教育（施策13、14）

児童・生徒の障害に応じた教育課程の編成と指導力の向上に努め、**合理的配慮**に基づく個別の教育的ニーズに対応した、適切な就学や支援の充実を図る。

ア 特別支援教育コーディネーターを軸とした教職員の特別支援教育に関する理解と研修の充実

イ 流山市個別サポートファイルの活用による支援の継続と連携の推進

ウ 学習サポート教員・指導員の効果的な活用

(7) 生徒指導（施策7）

発達に即した**児童生徒理解**を深め、家庭、地域社会、関係機関との連携の推進を図り、学校組織としての生徒指導体制の整備と確立に努める。

ア 流山市いじめ防止対策推進条例に基づいたいじめの未然防止、早期発見、早期対応の**組織的・計画的な推進**

イ **いじめ防止教育の充実**

ウ 不登校への早期対応と**組織的支援体制**の推進

※ 不登校児童・生徒対策

市内小中学校不登校児童・生徒状況（不登校率％）

	28年 度	29年 度	30年 度	令和元年度	令和2年度
小 学 校	0.14	0.22	0.20	0.46	0.73
中 学 校	1.86	1.81	1.81	2.61	3.58

(8) 体育・健康教育（施策9、10、11）

生涯にわたる心身の健康の保持増進と体力の向上を目指すとともに、学校の教育活動全体を通じ

て、積極的に運動に親しむ習慣や豊かなスポーツライフを実現するための資質・能力の育成を図る。

ア 体力向上に向けた組織的かつ工夫した取り組みと体育授業における「運動の楽しさ」を育む指導の充実

イ 養護教諭・学校栄養職員・学校サポート看護師等との連携した健康教育の推進

(9) 安全教育（施策12）

児童・生徒が自他の生命を尊重し、安全に生きていくために必要な知識や態度・能力を学校教育全体を通して育成する。

ア 災害に対する知識を持ち、安全確保のために**適切に行動できる能力**の育成

イ 日常生活に潜む危険や、交通安全に対する知識の習得と**規範意識**の育成

3 研修（施策5）

教職員としての**使命感や倫理観・専門性**を高め、現代的教育課題や、児童生徒や学校、地域社会の実態に即した課題を設定し研鑽に努め、活力ある教育活動を推進する。

ア 感性（人間的魅力）を高める研修の充実

イ 教科領域ごとや学校内の立場・役割に応じた知識・技能・指導力の向上

3 教育施設、設備の整備事業

～子どもたちの安心・安全、学習環境の充実のために～

1 教育機器・視聴覚備品の整備と充実

2 施設の維持管理

- (1) 学校警備業務委託
- (2) 樹木剪定業務委託
- (3) 草刈業務委託
- (4) 遊具保守点検業務委託
- (5) 浄化槽維持管理業務委託
- (6) 消防設備保守点検業務委託
- (7) 学校電気事業業務委託

※(5)～(7)については、包括管理委託事業として実施

3 小中学校消防設備改修事業

点検結果等に基づく消防設備の改修

4 小中学校ESCO整備事業

照明器具のLED化による省エネルギーサービス事業（令和元年度～令和15年度継続事業）

5 小学校校舎等改修事業

- (1) 遊器具改修
- (2) 西深井小学校外壁改修工事（令和3年度までの継続事業）
- (3) 流山小学校空調設備設置工事（令和3年度までの繰越事業）
- (4) 八木南小学校空調設備設置工事（令和3年度までの繰越事業）
- (5) 鰯ヶ崎小学校空調設備設置工事（令和3年度までの繰越事業）
- (6) 小山小学校空調設備設置工事（令和3年度までの繰越事業）
- (7) 八木南小学校電話主装置改修工事
- (8) 長崎小学校電話主装置改修工事

6 八木北小学校校舎等建設事業

- (1) 八木北小学校校舎等増築工事（平成30年度～令和2年度継続事業）
- (2) 八木北小学校校舎等改修工事（令和元年度～令和3年度継続事業）

7 新設小学校建設事業

- (1) 新設小学校校舎等建設工事（令和元年度～令和3年度継続事業）
- (2) おおぐろの森小学校外構工事（建築工事）
- (3) おおぐろの森小学校外構工事（グラウンド整備）
- (4) おおぐろの森小学校外構工事（植栽工事）

8 新設小学校（おおたかの森地区）建設事業

基本計画・設計業務委託（令和2年度～令和4年度継続事業）

9 中学校校舎等改修事業

- (1) 北部中学校洋式トイレ整備工事（令和3年度までの繰越事業）
- (2) 南部中学校空調設備設置工事（令和3年度までの繰越事業）
- (3) 八木中学校空調設備設置工事（令和3年度までの繰越事業）

- (4) 南流山中学校空調設備設置工事（令和３年度までの繰越事業）
- (5) おおたかの森中学校空調設備設置工事（令和３年度までの繰越事業）
- (6) 南部中学校電話主装置改修工事
- (7) 北部中学校電話主装置改修工事
- (8) 北部中学校ＥＶ増築工事設計業務委託（令和３年度までの繰越事業）
- (9) 北部中学校ＥＶ増築工事（令和３年度までの繰越事業）
- (10) 南流山中学校フェンス等改修工事
- (11) 東部中学校洋式トイレ整備工事

10 新設中学校建設事業

- (1) おおぐろの森中学校建設工事（令和２年度～令和３年度継続事業）

11 南流山中学校移転事業

設計業務委託（令和２年度～令和４年度継続事業）

12 新型コロナウイルス感染症対策事業

- (1) 小中学校トイレ改修設計業務委託（令和３年度までの繰越事業）
- (2) 小中学校蛇口改修工事（令和３年度までの繰越事業）

13 給食室等改修事業

- (1) 長崎小学校既存給食室解体工事（令和３年度までの繰越事業）
- (2) 流山小学校調理場エアコン設置工事（令和３年度までの繰越事業）
- (3) 八木中学校調理場エアコン設置工事（令和３年度までの繰越事業）
- (4) 流山北小学校給食室給湯器設置工事
- (5) 西初石小学校給食室給湯器設置工事



東部中学校洋式トイレ整備工事



南流山中学校フェンス等改修工事



八木北小学校校舎等増築工事

4 令和3年度研究

(1) 研究指定学校（3年度）

No.	種別	学校名	教科等	指定年度	指定機関
1	研究	常盤松中小	オリンピック・パラリンピック教育推進校	29～3年度	文部科学省
2	調査・研究	流山北小	ちばっ子の学び変革推進事業協力校	元～3年度	県教育委員会
3	研究	東深井小	算数	元～3年度	市教育委員会
4	研究	南流山中	全教科	元～3年度	市教育委員会
5	研究	鱒ヶ崎小	外国語	2～4年度	市教育委員会
6	研究	西初石中	道徳	2～4年度	市教育委員会

5 各種研修会等（市教育委員会主催）

年間計画（令和3年度）

① 研修会

No.	研修会名	対象
1	管理職マネジメント研修会	校長、教頭
2	教務主任研修会	教務主任
3	教務主任研修会（管理運営の部）	教務主任
4	事務主任研修会	事務主任
5	体育主任研修会	体育主任
6	情報教育主任研修会	情報教育主任
7	情報モラル・ネット安全研修会	各校1名未参加者優先・地域及び保護者
8	教育実践コンプライアンス研修会	各学校半数程度
9	不登校対応研究会	長欠担当及び希望者
10	特別支援教育推進研修会	各校1名以上 特別支援教育コーディネーターが参加
11	特別支援研修会（知的）	知的特別支援学級担任
12	特別支援研修会（情緒）	情緒特別支援学級担任
13	特別支援研修会（言語・難聴）	言語・難聴特別支援学級担任 言語通級指導教室担当者
14	学校サポート教員・指導員研修会	特別支援教育に携わるサポート教員・指導員
15	小学校ALT研修会	小学校ALT
16	中学校英語教員・ALT研修会	中学校英語科教員 中学校ALT
17	保幼小関連教育研究会	市内幼稚園、保育所（園）、認定こども園 小学校各1名以上 （私立は希望制）

18	調理員研修会 衛生講習会	調理員、栄養士
19	保育研究会	市内幼稚園、保育所（園）、認定こども園 小学校各1名以上 （私立は希望制）
20	人権教育推進研修会	各校2名以内
21	理科好きな子どもを育てる研修会	小学校1名以上
22	小学校外国語研修会 及び英語活動指導員研修会	小学校5、6年担任 中学校英語科教員 各校1名 英語活動指導員
23	きこえの研修会	難聴特別支援学級担任、難聴児童生徒担任・ 在籍校養護教諭
24	学校図書館司書、司書教諭研修	学校図書館司書、司書教諭
25	I C T教育推進リーダー研修	I C T教育推進リーダー

② 連絡会・担当者会等

No.	研 修 会 名	対 象
1	モラルアップ代表者会議	モラルアップ代表者
2	教育支援センター連絡会	教育支援センター 通級児童生徒の担任
3	音楽発表会担当者会	音楽発表会担当者
4	科学作品展担当者会	科学作品展担当者
5	教科書事務担当者会	教科書担当者
6	スクールカウンセラー連絡会	県・市スクールカウンセラー
7	学校サポート看護師派遣事業連絡会	学校サポート看護師
8	学校・警察連絡協議会	学警連担当者 生徒指導主任
9	流山市立学校安全衛生推進者会議	安全衛生推進者

③ 講習会

No.	研 修 会 名	対 象
1	部活動指導者講習会	小中部活動指導者1～2名
2	小中学校救急法講習会	各校2～3名程度（再受講者含む）
3	青色防犯パトロール講習会	実施者証を必要とする新規または再受講者

④ 部 会

No.	研 修 会 名	対 象
1	栄養士部会及び給食見本審査会	栄養士
2	保健主事部会	保健主事
3	養護教諭部会	養護教諭

⑤ 市主催行事等

No.	研 修 会 名	対 象	実施予定日	会 場
1	科学作品展	児童生徒の作品	9/17～	流山市HP掲載
2	小中学校作品展	児童生徒の作品	11/13、11/14	生涯学習センター(流山エルズ)
3	音楽発表会	小中学生	10/13、10/14	キッコーマンアリーナ
4	小学校陸上競技大会	小学生	5/25	柏の葉総合競技場
5	小学校ミニバスケットボール大会	小学生	10/28、11/5	キッコーマンアリーナ
6	健歯コンクール	各校2名 (小6男女・中3男女)	今年度は中止	
7	特別支援学級児童生徒 歯みがき教室(歯科検診)	特別支援学級の 児童生徒の希望者	今年度は中止	
8	能登自然体験宿泊学習	児童(5～6年生)	今年度は中止	

6 幼児教育支援センター附属幼稚園の現況

(令和3年5月1日現在)

区 分 幼稚園	学 級 数			在 園 者 数			教 員 数						土 地 面 積			建 物 面 積		
	4 歳 児	5 歳 児	計	4 歳 児	5 歳 児	計	園 長	教 頭	教 諭	助 教 諭	講 師	計	建 敷 物 地	屋 運 動 外 場	計	校 舎	遊 戯 室	計
幼児教育支援 センター 附 属 幼 稚 園	1	1	2	14	22	36	人	1	3	5		人	m ²	m ²	m ²	m ²	m ²	m ²
	1	1	2	14	22	36	人	1	3	5		人	1,162	1,042	2,204	394	146	540

7 児童生徒数及び学級数

小学校

(令和3年5月1日現在)

学年 学校名	1 年		2 年		3 年		4 年		5 年		6 年		合 計		前年比	
	学級数	児童数	学級数	児童数	学級数	児童数	学級数	児童数	学級数	児童数	学級数	児童数	学級数	児童数	学級数	児童数
流 山	6	198	6	182	5	170	5	164	5	168	5	169	32	1051	2	60
〃 特		2		8		6		8		6		5	5	35	0	5
八木南	2	61	2	46	2	46	2	45	1	38	1	32	10	268	△ 1	20
〃 特		3		4		2		2		0		1	3	12	1	5
八木北	6	181	4	126	4	131	4	122	4	119	3	105	25	784	3	101
〃 特		8		7		10		4		9		4	6	42	0	1
新 川	2	57	2	49	2	59	2	51	2	61	2	66	12	343	0	△14
〃 特		0		1		6		3		2		3	3	15	0	△ 1
東	4	110	3	88	3	91	3	108	4	125	3	101	20	623	0	19
〃 特		4		6		1		5		3		8	4	27	0	△ 2
江戸川台	3	86	4	127	3	81	3	102	3	102	3	94	19	592	0	△16
〃 特		3		2		7		3		3		6	4	24	1	5
東深井	3	96	3	72	4	108	3	102	3	90	3	95	19	563	0	△13
〃 特		2		0		2		7		5		4	3	20	△ 1	△ 3
鰯ヶ崎	4	113	4	110	3	89	4	115	3	100	3	96	21	623	1	7
〃 特		5		2		6		4		4		3	4	24	0	4
向小金	3	76	2	53	3	99	3	87	3	83	3	78	17	476	0	△34
〃 特		0		6		7		3		2		1	3	19	0	2
西初石	3	98	4	105	4	127	4	125	4	126	4	132	23	713	△ 1	△50
〃 特		3		5		5		1		1		3	3	18	0	3
小 山	9	296	10	316	7	269	7	245	6	233	6	210	45	1569	2	124
〃 特		5		2		6		3		5		7	5	28	0	△ 1
長 崎	3	95	3	91	3	76	3	93	3	83	4	115	19	553	0	△ 7
〃 特		3		4		2		2		0		2	3	13	0	0
流山北	3	98	3	88	3	97	3	104	3	104	3	110	18	601	0	△ 9
〃 特		3		3		2		2		6		8	4	24	0	2
西深井	1	32	1	26	1	33	1	33	1	27	1	34	6	185	0	4
〃 特		3		2		1		4		3		0	2	13	1	9
南流山	8	262	7	239	6	211	5	175	5	181	4	136	35	1204	4	129
〃 特		7		6		3		4		8		5	6	33	1	5
おおたかの森	9	286	7	230	8	267	7	244	6	205	7	251	44	1483	△ 3	△118
〃 特		3		4		5		6		5		6	6	29	0	△ 5
おおぐろの森	4	124	3	74	2	56	2	40	2	39	1	8	14	341		
〃 特		4		0		1		0		2		1	2	8		
合 計	73	2269	68	2022	63	2010	61	1955	58	1884	56	1832	379	11972	21	544
〃 特		58		62		72		61		64		67	66	384	5	37

△印は減

中学校

(令和3年5月1日現在)

学年 学校名	1 年		2 年		3 年		合 計		前 年 比	
	学級数	生徒数	学級数	生徒数	学級数	生徒数	学級数	生徒数	学級数	生徒数
南 部	7	236	7	238	7	239	21	713	0	△ 3
〃 特		9		10		9	4	28	0	2
常 盤 松	4	138	4	139	4	138	12	415	0	28
〃 特		6		7		5	3	18	0	3
北 部	5	161	5	190	5	166	15	517	△ 1	△ 7
〃 特		3		2		1	1	6	0	△ 2
東 部	6	178	5	186	5	177	16	541	0	△ 5
〃 特		7		9		3	4	19	1	1
東 深 井	4	125	4	131	4	129	12	385	0	△14
〃 特		5		9		6	4	20	1	0
八 木	4	127	4	123	4	134	12	384	0	10
〃 特		5		7		0	2	12	1	5
南 流 山	6	208	6	183	6	193	18	584	0	△16
〃 特		3		12		9	4	24	1	5
西 初 石	4	124	3	95	3	110	10	329	1	29
〃 特		1		2		0	1	3	0	0
おおたかの森	8	277	7	249	6	215	21	741	3	107
〃 特		4		4		3	2	11	0	2
合 計	48	1574	45	1534	44	1501	137	4609	3	129
〃 特		43		62		36	25	141	4	16

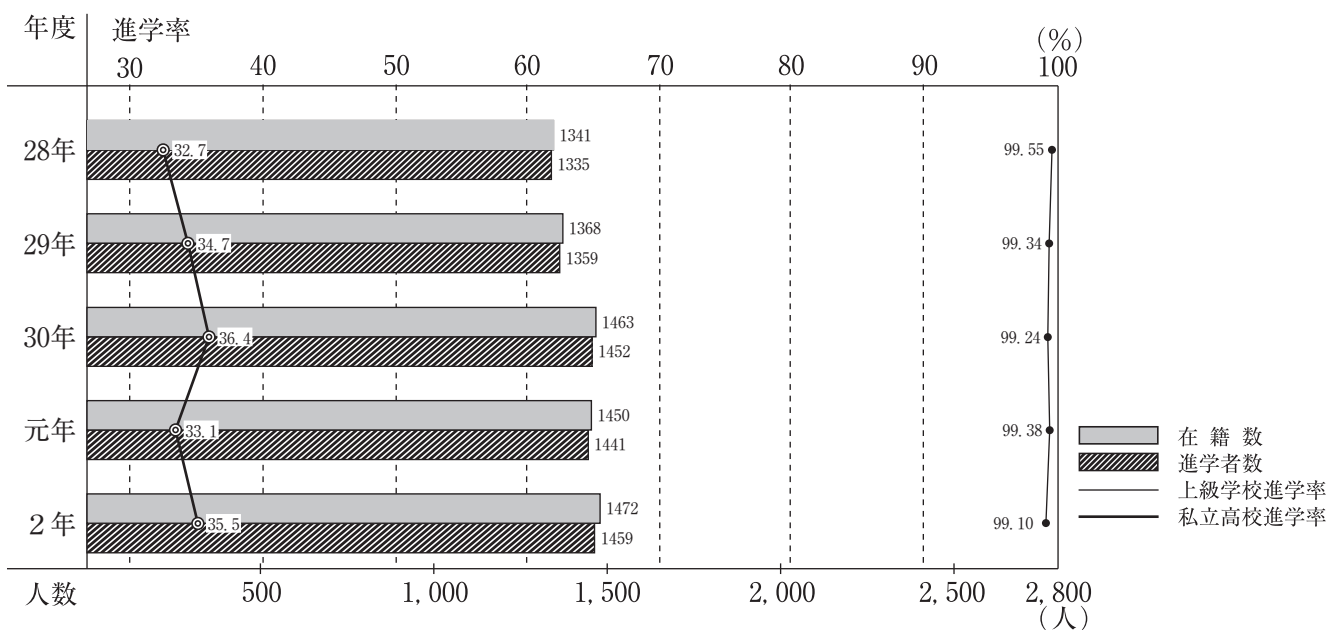
△印は減

8 児童生徒数の推移

学校名 \ 年度	平25	平26	平27	平28	平29	平30	令元	令2	令3
流山小学校	739	780	826	872	934	962	986	1,021	1,086
八木南小学校	170	192	197	202	197	235	246	255	280
八木北小学校	683	671	668	661	675	701	704	724	826
新川小学校	378	416	429	444	430	418	405	373	358
東小学校	732	738	711	667	673	669	649	633	650
江戸川台小学校	616	612	603	601	598	608	602	627	616
東深井小学校	848	834	804	725	668	648	642	599	583
鱈ヶ崎小学校	542	547	562	555	579	599	611	636	647
向小金小学校	525	511	521	527	521	526	553	527	495
西初石小学校	652	650	657	699	723	753	773	778	731
小山小学校	807	968	663	820	961	1146	1,307	1,474	1,597
長崎小学校	519	552	563	599	592	595	578	573	566
流山北小学校	884	836	725	696	662	652	634	632	625
西深井小学校	202	207	199	194	192	197	197	185	198
南流山小学校	707	723	742	776	846	895	977	1,103	1,237
おおたかの森小学校			695	860	1,064	1,259	1,453	1,635	1,512
おおぐろの森小学校									349
小学校計	9,004	9,237	9,565	9,898	10,315	10,863	11,317	11,775	12,356
南部中学校	749	777	741	773	733	740	726	742	741
常盤松中学校	448	468	407	359	350	357	388	402	433
北部中学校	535	477	478	469	494	495	512	532	523
東部中学校	599	585	592	574	597	588	564	564	560
東深井中学校	394	415	461	518	507	489	432	419	405
八木中学校	286	288	312	301	314	332	366	381	396
南流山中学校	570	552	543	540	554	600	611	619	608
西初石中学校	326	350	332	311	313	294	306	303	332
おおたかの森中学校			176	305	370	449	530	643	752
中学校計	3,907	3,912	4,042	4,150	4,232	4,344	4,435	4,605	4,750
合計	12,911	13,149	13,607	14,048	14,547	15,207	15,752	16,380	17,106

9 中学校卒業生進路状況

(1) 過去5年間の進学率の推移



10 児童生徒の体格平均値

学年			項目	男 子		女 子	
				身長 (cm)	体重 (kg)	身長 (cm)	体重 (kg)
小 学 校	1 年	市 平 均		118.9	22.3	117.8	21.7
		県 平 均		118.3	22.5	117.4	21.8
		全 国 平 均		117.5	22.0	116.7	21.5
	2 年	市 平 均		124.6	25.3	124.0	24.6
		県 平 均		124.1	25.4	123.3	24.8
		全 国 平 均		123.5	24.9	122.6	24.3
	3 年	市 平 均		130.3	28.8	129.7	27.7
		県 平 均		129.7	28.8	129.5	27.8
		全 国 平 均		129.1	28.4	128.5	27.4
	4 年	市 平 均		135.4	32.2	135.8	31.0
		県 平 均		135.5	32.6	136.0	32.1
		全 国 平 均		134.5	32.0	134.8	31.1
	5 年	市 平 均		141.3	35.9	142.6	35.5
		県 平 均		140.3	36.2	142.4	36.2
		全 国 平 均		140.1	35.9	141.5	35.4
	6 年	市 平 均		147.9	41.2	149.1	40.8
		県 平 均		147.9	41.7	148.7	41.0
		全 国 平 均		146.6	40.4	148.0	40.3
中 学 校	1 年	市 平 均		155.8	45.8	153.0	44.0
		県 平 均		154.6	46.4	153.1	45.0
		全 国 平 均		154.3	45.8	152.6	44.5
	2 年	市 平 均		162.3	50.7	155.6	47.8
		県 平 均		161.6	51.0	155.1	48.0
		全 国 平 均		161.4	50.9	155.2	47.9
	3 年	市 平 均		166.7	55.8	156.6	49.3
		県 平 均		166.7	55.3	156.9	50.4
		全 国 平 均		166.1	55.2	156.7	50.2

(全国・県平均：令和2年度学校保健統計調査より)

11 市内学校一覧

小 学 校

学 校 名	所 在 地	電 話	創立年月日	校長氏名	教頭氏名
流 山 小 学 校	流山 4-359	(7158) 1043	明 5. 9. 23	小島 秀代	秦 剛一
八 木 南 小 学 校	芝崎 92	(7158) 1142	明 7.	安藤あゆみ	田中 良雄
八 木 北 小 学 校	美田 208	(7152) 4604	明 10. 3.	田中 明子	矢崎 泰啓
新 川 小 学 校	中野久木 339	(7152) 3004	明 22. 4. 1	長谷川伸一	高畑 佐文
東 小 学 校	名都借 856	(7145) 3369	昭 34. 4. 1	永山 俊介	小島 靖子
江 戸 川 台 小 学 校	江戸川台東 3-11	(7152) 0103	昭 34. 4. 1	上原 和浩	藤木真理奈
東 深 井 小 学 校	東深井 879-2	(7153) 3430	昭 49. 4. 1	笠井 善亮	西山 千恵
鱈ヶ崎 小 学 校	鱈ヶ崎 7-1	(7158) 5911	昭 50. 4. 9	山口 謙	岩見 尚重
向 小 金 小 学 校	向小金 3-149-1	(7174) 1320	昭 52. 4. 1	角 龍幸	小倉 久宜
西 初 石 小 学 校	西初石 4-347	(7154) 5863	昭 52. 4. 1	橋本由美子	澁木 宏紀
小 山 小 学 校	おおたかの森東 2-5-3	(7154) 6937	昭 53. 4. 8	橋本美喜夫	杉山 智 久保田 薫
長 崎 小 学 校	野々下 2-10-1	(7145) 2111	昭 53. 4. 1	根本 直美	渡辺 春子
流 山 北 小 学 校	加 1-795-1	(7159) 5674	昭 54. 4. 1	西郡 珠美	後藤 將裕
西 深 井 小 学 校	西深井 67-1	(7154) 8655	昭 54. 4. 1	南 暁男	照沼 章子
南 流 山 小 学 校	木 487	(7159) 2521	昭 58. 4. 6	青井龍太郎	山本亜由美
おおたかの森小学校	おおたかの森西 2-13-1	(7159) 7001	平 27. 4. 1	西村 淳	天野 勇介 小林華奈子
おおぐろの森小学校	大畔316-1	(7159) 1900	令 3. 4. 1	遠藤 由樹	吉岡 久

中 学 校

学 校 名	所 在 地	電 話	創立年月日	校長氏名	教頭氏名
南 部 中 学 校	加 3-600-1	(7158) 0137	昭 22. 5. 10	中曽根仁史	高橋絵里子 長妻 孝幸
常 盤 松 中 学 校	東初石 3-134	(7152) 0842	昭 37. 4. 1	塩野 述子	門脇 哲也
北 部 中 学 校	中野久木 577	(7152) 0036	昭 22. 5. 10	大館 昭彦	岩切 信之
東 部 中 学 校	名都借 865	(7144) 3514	昭 42. 4. 1	弘永修二郎	池田 吉久
東 深 井 中 学 校	東深井 47	(7154) 5864	昭 52. 4. 1	土井 邦博	柴田 知宏
八 木 中 学 校	古間木 210-2	(7159) 7461	昭 56. 4. 1	井上 司	吉川 正一
南 流 山 中 学 校	流山 2539-1	(7159) 2551	昭 58. 4. 6	佐藤専太郎	福地 利恵
西 初 石 中 学 校	西初石 4-455-1	(7154) 3091	昭 60. 4. 1	高柴 昭宏	小泉 有紀
おおたかの森中学校	おおたかの森西 2-13-1	(7159) 7002	平 27. 4. 1	大島小百合	内山 周作

特別支援学校

学 校 名	所 在 地	電 話	創立年月日	校長氏名	副校長氏名	教頭氏名
県立特別支援学校 流山高等学園	流山市野々下 2-496-1	(7148) 0200	平 9. 4. 1	伊藤 康弘	山崎 寛雄	千田 恵一

公立幼稚園

園 名	所 在 地	電 話	園長氏名
幼児教育支援センター附属幼稚園	流山市江戸川台東 3-2	(7152) 0353	友谷 円

私立幼稚園

園 名	所 在 地	電 話	園長氏名
こ の は な 幼 稚 園	流山市流山 2-105-2	(7158) 0264	秋元久美江
江 戸 川 台 ひ ま わ り 幼 稚 園	流山市富士見台 1-3-6	(7152) 0435	伊藤 和子
神 愛 幼 稚 園	流山市東初石 5-135-14	(7154) 1259	増田かおり
一 の 台 幼 稚 園	流山市東深井 498-4	(7152) 3059	坂巻 治代
平 和 台 幼 稚 園	流山市平和台 4-62-27	(7158) 5617	岡本 哲哉
八 木 幼 稚 園	流山市長崎 2-629	(7144) 7790	根本美智子
黒 川 幼 稚 園	流山市前ヶ崎 175	(7145) 9501	臼井ひろみ
南 流 山 幼 稚 園	流山市流山 2526	(7159) 7050	伊藤 明
暁 星 国 際 流 山 幼 稚 園	流山市前平井 177-1	(7150) 2014	三根谷 薫

公立保育所

園 名	所 在 地	電 話	園長氏名
中 野 久 木 保 育 所	流山市中野久木 373	(7152) 0921	高木貴美子
平 和 台 保 育 所	流山市平和台 2-6-3	(7158) 1424	小川 幸
江 戸 川 台 保 育 所	流山市江戸川台東 3-5	(7152) 0611	大澤 睦美
向 小 金 保 育 所	流山市向小金 3-102-1	(7174) 5217	渡邊 美弥
東 深 井 保 育 所	流山市東深井 177-2	(7154) 6025	三瓶 真弓

私立保育園

園 名	所 在 地	電 話	園長氏名
南 流 山 そ ら い ろ 保 育 園	流山市南流山7-5-1	04-7158-5500	金子あつ子
八 木 北 保 育 園	流山市駒木台118-1	04-7152-0504	篠田 光代
松 の 実 保 育 園	流山市名都借464	04-7145-4312	中野内則子
か や の 木 保 育 園	流山市大畔198	04-7159-2700	櫻庭 康子
生 活 ク ラ ブ 風 の 村 わ ら し こ 保 育 園 流 山	流山市加4-12	04-7150-2654	岡田 咲子
南 流 山 聖 華 保 育 園	流山市南流山2-29-4	04-7159-3401	松野 結衣
城 の 星 保 育 園	流山市流山9-500-42	04-7170-2111	堀 素子
聖 華 い つ き 保 育 園	流山市南流山1-17-4	04-7158-1145	野嶋 聡子
森 の 葉 保 育 園	流山市上新宿芝山111-8	04-7138-5105	石田由美子
え ど が わ 森 の 保 育 園	流山市駒木474	04-7152-1155	後藤 博子
ロ ー タ ス キ ッ ズ ス ク エ ア	流山市おおたかの森東一丁目10番地の3 ロータススクエアおおたかの森1F	04-7136-1020	平 由紀子
名 都 借 み ら い 保 育 園	流山市名都借289	04-7170-1417	白石多実子
お お た か の 森 聖 華 保 育 園	流山市長崎2-24-1	04-7146-0303	及川由美子
城 の 星 お お た か の 森 保 育 園	流山市野々下1-292	04-7197-2666	武井 和子
え ど が わ 南 流 山 保 育 園	流山市木305	04-7157-8855	村上 輝子
ぼ け っ と ラ ン ド 江 戸 川 台 駅 前 保 育 園	流山市江戸川台西2-3-1	04-7156-3155	大塚 美貴
け や き の 森 保 育 園 お お た か の 森 園	流山市おおたかの森北二丁目 8 番地	04-7155-8022	鈴木 由香
お お た か の 森 ヒ ル ズ ナ ー サ リ ー ス ク ー ル	流山市おおたかの森東一丁目2番地の1 ライフガーデン流山おおたかの森301	04-7197-7068	味岡 有美
聖 華 マ リ ン 保 育 園	流山市おおたかの森北三丁目9番地の1	04-7154-5252	浅野久美子
慶 櫻 お お た か の 森 保 育 園	流山市おおたかの森南一丁目23番地の11	04-7189-8900	築野 由江
暁 の 星 保 育 園	流山市おおたかの森西4-17-1	04-7197-7756	井上かおり
南 流 山 保 育 園 ひ び き	流山市南流山6-13-4	04-7199-7815	藤本喜代美
け や き の 森 保 育 園 お お た か の 森 第 二	流山市おおたかの森北一丁目 1 1 番地の 1	04-7197-1880	堀田 智恵
南 流 山 ち と せ 保 育 園	流山市大字流山2580-1 (木B109街区)	04-7157-6002	合田 佳政
南 流 山 ナ ー サ リ ー ス ク ー ル	流山市南流山2-8-3	04-7157-8300	木村 恵
ア ー ト チ ャ イ ル ド ケ ア 南 流 山 保 育 園	流山市大字木480番地 (木B67街区15)	04-7158-0123	小見山美穂
け や き の 森 保 育 園 西 初 石 園	流山市西初石4丁目1408番地2	04-7156-7555	川島 裕介
ピ オ ー ネ 流 山 保 育 園	流山市大字西平井二丁目17番地の3	04-7178-7311	山本 亮平
ミ ル キ ー ホ ー ム 向 小 金 園	流山市向小金3-174-1	04-7186-7031	久保 隆
慶 櫻 ハ ナ ミ ズ キ 保 育 園	流山市おおたかの森南一丁目20番地の8	04-7196-6706	伊藤久美子
流 山 お お た か の 森 き ら き ら 保 育 園	流山市おおたかの森西1丁目20番地の1	04-7157-6464	宍倉 康子
こ こ ろ お お た か の も り 保 育 園	流山市おおたかの森東三丁目15番地の2 アリエッタ ポスカート1F	04-7189-7191	直井みつ子
森 の ま ち 南 流 山 保 育 園	流山市大字木1413 - 1	04-7157- 9900	石田 南
市 野 谷 つ ば さ 保 育 園	流山市市野谷117-27	04-7197-4346	会田 亮平
流 山 さ ん び こ 保 育 園	流山市市野谷字梶内397-1(運100街区の一部)	04-7137-9645	美田 幸彦
慶 櫻 市 野 谷 保 育 園	流山市市野谷562番地 (運A28-1街区2)	04-7190-5302	志村すい子
そ ら ま め 保 育 園 お お た か の 森	流山市おおたかの森西1-14-4	04-7157-0346	江口 翔馬
流 山 こ ば と 保 育 園	流山市おおたかの森東2-12-1	04-7190-5572	太田恵津子
ア ス ク お お た か の 森 保 育 園	流山市おおたかの森南三丁目8番地 LEVENおおたかの森2F	04-7178-9830	高橋 良輔
Kanade 流 山 セ ン ト ラ ル パ ー ク 保 育 園	流山市後平井170番地 (運B102街区1)	04-7199-7039	飯島 彩子
慶 櫻 ゆ り の き 保 育 園	流山市おおたかの森北二丁目27番地の3	04-7192-7366	石田 圭子
チャレンジキッズおおたかの森園本園	流山市おおたかの森西1-22-1	04-7157-0615	鈴木なみえ
森 の ま ち ひ な た 保 育 園	流山市南流山6-2-3	04-7189-8988	青木 唯人
け や き の 森 保 育 園 お お た か の 森 第 三	流山市おおたかの森北一丁目11番地の4	04-7155-0700	八代 真紀

園 名	所 在 地	電 話	園長氏名
Nest 南 流 山 保 育 園	流山市南流山2丁目4-1 ザ・サバービア2階	04-7150-1236	真部美津江
あい・あい 保 育 園	流山市市野谷244番地（運A1-2街区5）	04-7199-2083	齋須 千恵
流 山 お お た か の 森 園			
こ と の は 保 育 園	流山市おおたかの森西4-20-1	04-7189-7135	宮澤 広美
オ ハ ナ ゆ め 保 育 園	流山市中116-1	04-7170-0895	江口 一江
チャレンジキッズ第二おおたかの森園	流山市おおたかの森西1-22-5	04-7128-8361	松崎 良子
流 山 さ ん び こ 第 2 保 育 園	流山市市野谷398番地（運A42街区11）	04-7186-7541	杉田 友里
森 の ま ち は や て 保 育 園	流山市木513-1	04-7186-7800	波多腰和実
Nest お お た か の 森 保 育 園	流山市おおたかの森北1丁目6-1 果樹園ST2階	04-7156-8560	染野 弘子
きゃんぱす流山おおたかの森保育園	流山市おおたかの森南2丁目30番2	04-7170-4035	伏見 優子
ちゃいれっく初石保育園	流山市西初石2-930 クレフィール流山	04-7155-8561	加藤 真純
ありす南流山保育園	流山市大字流山2505番地（木B88街区6）	04-7197-5766	藤原佐智子
キ ャ ヅ ラ ボ 南 流 山 園	流山市大字木18番地（木A51街区4）	04-7199-2755	山本 美里
森 の ま ち あ お ば 保 育 園	流山市大字流山2525番地の1（木B85-1街区3）	04-7190-5566	久松 悦子
コビーブリススクールみなみがれやま	流山市思井一丁目3番地の4	04-7136-1677	梶野 敦子
流 山 さ ん び こ 第 3 保 育 園	流山市西平井2-22-5、22-8	04-7197-7847	飯高 友美
城 の 星 第 2 保 育 園	流山市流山9丁目500番31	04-7197-7495	井上かおり
エンゼルあいりす保育園南流山	流山市南流山1-10-8 ロッシェル南流山1-2F	04-7154-3336	櫻井知恵子
あい・あい 保 育 園	流山市市野谷204番地2（運A5街区3）	04-7193-8745	直井夕岐子
第 二 流 山 お お た か の 森 園			
ス タ ー リ ー フ	流山市市野谷441番地の3（運A85街区6）	04-7199-7082	山下 弥菜

私立認定こども園

園 名	所 在 地	電 話	園長氏名
たかさごスクールおおたかの森	流山市おおたかの森東四丁目99番地の4	(7154) 2448	武田 愛真
たかさごスクールセントラル	流山市西平井三丁目2番地の9	(7159) 7473	樋口 典子
認定こども園みやぞの幼稚園	流山市宮園2-8-11	(7159) 2954	面来佐江子

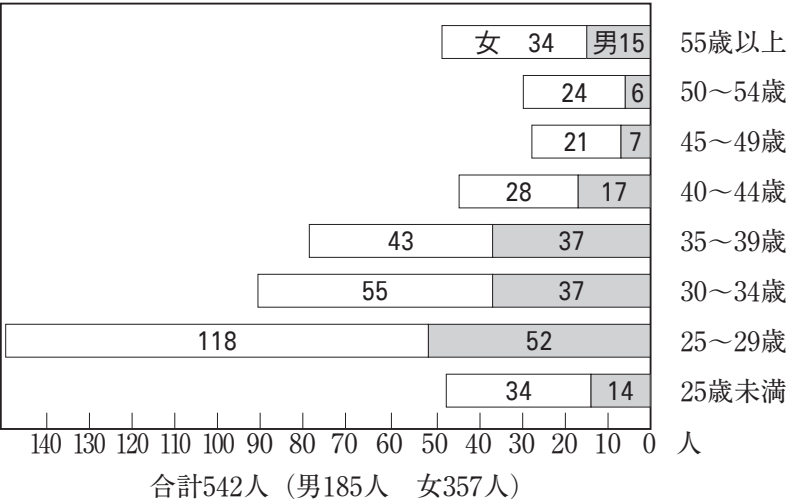
12 教職員数（令和3年5月1日現在） ※県費負担教職員のみ

区 分	小 中 学 校																	
	校 長		教 頭		主幹教諭		教 育 用 途 教 諭		養護教諭		栄 養 職 員		事 務 職 員		講 師		合 計	
	男	女	男	女	男	女	男	女	男	女	男	女	男	女	男	女	男	女
合計	18	8	18	11	8	1	265	389	0	28	0	18	11	20	38	31	358	506

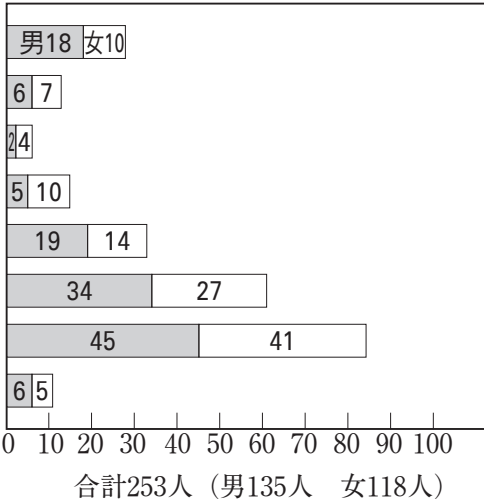
※講師には養護教諭、学校栄養職員、事務職員の臨時的任用職員を含む

13 教職員の年齢構成（令和3年5月1日現在）※講師・再任用を除く

(1) 小学校



(2) 中学校



14 学校施設

(1) 校 地

小学校

R 3. 5. 1 (単位㎡)

校 地 校 名	校地総面積	内 訳			屋 外 運 動 場 児 童 1 人 当 り 面 積
		建 物 用 地	屋 外 運 動 場	そ の 他	
流 山	13,865	6,340	7,525		6.93
八 木 南	18,174	8,478	9,696		34.63
八 木 北	14,609	7,189	7,420		8.98
新 川	12,209	5,795	6,414		17.92
東	16,145	4,975	11,170		17.18
江 戸 川 台	16,281	6,869	9,412		15.28
東 深 井	15,952	8,667	7,285		12.50
鰯 ケ 崎	14,107	7,799	6,308		9.75
向 小 金	17,730	7,041	9,134	1,555	18.45
西 初 石	18,452	9,632	5,425	3,395	7.42
小 山	21,139	13,935	7,204		4.51
長 崎	18,453	8,251	9,007	1,195	15.91
流 山 北	18,158	8,217	9,941		15.91
西 深 井	14,487	6,385	7,704	398	38.91
南 流 山	20,114	10,199	9,915		8.02
おおぐろの森	21,271	13,030	8,241		
計	271,146	132,802	131,801	6,543	13.00

中学校

R 3. 5. 1 (単位㎡)

校 地 校 名	校地総面積	内 訳			屋 外 運 動 場 生 徒 1 人 当 り 面 積
		建 物 用 地	屋 外 運 動 場	そ の 他	
南 部	29,569	16,351	13,218		17.84
常 盤 松	22,420	11,712	10,708		24.73
北 部	18,470	7,925	10,545		20.16
東 部	29,903	10,562	14,053	5,288	25.09
東 深 井	19,835	8,385	10,926	524	26.98
八 木	24,712	14,456	10,256		25.90
南 流 山	26,279	10,059	16,220		26.68
西 初 石	27,765	7,269	14,766	5,730	44.48
計	198,953	86,719	100,692	11,542	25.41

小中併設校

おおたかの森	34,027	22,827	11,200		4.92
--------	--------	--------	--------	--	------

合 計	504,126	242,348	243,693	18,085	14.25
-----	---------	---------	---------	--------	-------

(2) 校舎保有面積状況

小学校

R 3. 5. 1 (単位㎡)

校 名	児童数 (人)	校 舎					屋 体	
		総 面 積	鉄筋コン クリート造	鉄 骨 造	木 造	児童 1 人 当り面積	面 積	児童 1 人 当り面積
流 山	1,086	5,856	5,809	38	9	5.39	745	0.69
八 木 南	280	4,123	4,070	53		14.73	797	2.85
八 木 北	826	8,999	8,949	20	30	10.89	793	0.96
新 川	358	4,224	3,817	407		11.80	698	1.95
東	650	4,659	4,484	175		7.17	833	1.28
江戸川台	616	4,158	3,829	329		6.75	751	1.22
東 深 井	583	5,224	4,391	833		8.96	756	1.30
鱒 ケ 崎	647	4,402	4,283	119		6.80	735	1.14
向 小 金	495	3,976	3,396	580		8.03	741	1.50
西 初 石	731	3,936	3,387	549		5.38	762	1.04
小 山	1,597	9,821	9,066	755		6.15	1,185	0.74
長 崎	566	4,390	4,258	132		7.76	754	1.33
流 山 北	625	5,223	5,142	81		8.36	749	1.20
西 深 井	198	3,348	3,227	101	20	16.91	751	3.79
南 流 山	1,237	8,015	7,760	255		6.48	767	0.62
おおたかの森	1,512	11,097	9,375	1,722		7.34	1,182	0.78
おおぐろの森	349	8,596	2,841	120	5,635	24.63	1,207	3.46
計	12,356	100,047	88,084	6,269	5,694	8.10	14,206	1.15

中学校

R 3. 5. 1 (単位㎡)

校 名	生徒数 (人)	校 舎					屋 体	
		総 面 積	鉄筋コン クリート造	鉄 骨 造	木 造	生徒 1 人 当り面積	面 積	生徒 1 人 当り面積
南 部	741	5,878	5,756	122		7.93	922	1.24
常 盤 松	433	4,799	3,828	916	55	11.08	1,040	2.40
北 部	523	5,090	4,566	524		9.73	1,254	2.40
東 部	560	5,881	5,311	570		10.50	1,113	1.99
東 深 井	405	5,623	5,290	333		13.88	863	2.13
八 木	396	5,420	5,153	267		13.69	1,015	2.56
南 流 山	608	6,104	6,033	71		10.04	1,037	1.71
西 初 石	332	4,942	4,801	141		14.89	1,238	3.73
おおたかの森	752	6,646	6,646			8.84	1,114	1.48
計	4,750	50,383	47,384	2,944	55	10.61	9,596	2.02

合 計	17,106	150,430	135,468	9,213	5,749	8.79	23,802	1.39
-----	--------	---------	---------	-------	-------	------	--------	------

15 小中学校通学区域

流山市内の公立学校の良質な教育環境の維持のために通学区域の変更を行うことがあります。

(1) 小学校区

学 校 名	大 字 名	地 番
流 山 小 学 校	大字流山	933 ～ 1155
	流山1丁目～9丁目	全域
	平和台1丁目～5丁目	
	大字西平井	1286-2 ～ 4を除く全域
	西平井1丁目～3丁目	全域
八 木 南 小 学 校	大字思井	10-1、10-2の内、10-3～4、618-1の内、618-5の内、619-1の内、619-2、619-3の内、619-4の内、619-5の内、619-6の内、619-7～8、619-9の内、620～621、622の内、654-2の内を除く全域
	思井1丁目	全域
	中、芝崎、古間木、前平井	
	後平井	108-2、110-2、111-2、112-2、113-2、282-2、283-1、283-3、284、285-1、285-4～5、286-1、287-1～2、288-1～2、289-1、289-3、290-1、291-2を除く後平井全域
	宮園1丁目～3丁目	全域
	野々下1丁目	42-2、43-2、164-6、165-1～2、165-4、165-11、165-13～14、178-3、178-5、178-8、179、180-1を除く野々下1丁目全域
	野々下2丁目	391、393-1～3、401-1～3、401-5～8、402～405、411～412、417～418、419-1～3、419-5、425-2、426-1～2、427、428-1～2、429～434、436～438-4、438-6～8、439-1～2、444-1、477-1～2、478～481、482-2～4、483、484-1～2、485、486-1～4、487-1～2、488～489
	市野谷	1-1～3、2、3-1、3-4～5、4-1、4-4～5、5-1～3、6-1、6-3～4、7-1、8～9、10-1
	大字鰯ヶ崎	1242の内、1252-5の内、1252-8の内、1252-10の内、1252-11～12、1253-1の内、1253-2の内、1254～1256、1257の内、1258の内、1259-2の内、1259-3の内、1261-4～5、1262-1の内、1262-3の内、1264-1の内、1269-3の内、1269-11の内
八 木 北 小 学 校	東初石1丁目～4丁目	全域
	駒木台、青田、美田	
	駒 木	380、404～409、411～417、446～449、509～519、520-1、588-1、589-1、590-1、591-1、592-1、593、593-1、599～619、620-2～38、620-41、620-46～48、620-50～52、620-68～71、620-73～75、620-77～79、620-83、620-85～97、620-99、620-101、620-103～106、622～651
	おおたかの森北2丁目、3丁目	全域

学 校 名	大 字 名	地 番
新 川 小 学 校	北、富士見台	全域
	富士見台1丁目、2丁目	
	小屋、中野久木、南	
	西初石1丁目	73を除く全域
	上新宿新田	35～98
	平方	1～36-2、40-1、44、46-1、155-3～4、156、167-3、169、170-2～3、182-1、185-7、187～356、360、796～1044
	美原1丁目、2丁目	全域
	美原3丁目	33-6～7、34-2、35-2、37-2、109-2、111-2、112-2、113-2、114-2
東 小 学 校	西松ヶ丘1丁目	全域
	松ヶ丘1丁目～6丁目	
	向小金1丁目	
	名都借	
	前ヶ崎	15-2、16-1、16-3～6、17-2、22-2、23-3～4、29-2～4、29-7、30-2、31～51、54～165、167～193、195～211、213～295、313～314、316～326、357～497、511、513～625、626-1、626-3、628-1、628-3、633-2～3、633-8、634、637～647、648-1、648-6～7、649、650-2、685-1、704～707、708-2、709～758
江戸川台小学校	江戸川台東1丁目～4丁目	全域
	江戸川台西1丁目～4丁目	
	美原1丁目	23-1～2
	こうのす台	全域
東深井小学校	東深井	42～78、81～102、103-1、104-1、105-3～5、106～119、120-1、121-1～2、122～123、124-2～4、126-2、127～262、372～418、426～515、516～658、659～1109、1113
鰯ヶ崎小学校	南流山1丁目、4丁目、5丁目	全域
	鰯ヶ崎	1～17
	鰯ヶ崎2丁目	全域
	大字鰯ヶ崎	1242の内、1252-5の内、1252-8の内、1252-10の内、1252-11、1252-12、1253-1の内、1253-2の内、1254～1256、1257の内、1258の内、1259-2の内、1259-3の内、1261-4～5、1262-1の内、1262-3の内、1264-1の内、1269-3の内、1269-11の内を除く全域
	大字西平井	1286-2～4

学 校 名	大 字 名	地 番
鰯ヶ崎小学校	大字思井	10-1、10-2の内、10-3～4、618-1の内、618-5の内、619-1の内、619-2、619-3の内、619-4の内、619-5の内、619-6の内、619-7～8、619-9の内、620～621、622の内、654-2の内
西初石小学校	下花輪、桐ヶ谷、谷、上貝塚、若葉台、上新宿	全域
	西初石1丁目	73
	西初石2丁目～4丁目	全域
	西初石5丁目	1～42
	上新宿新田	27～34
向小金小学校	向小金2丁目～4丁目	全域
	前ヶ崎	2、21～27、29-5～6、25-5、30-1、626-5、628-2、631、632、633-5、648-2、650-1、650-6～7、651～655、657～683、685-2～687、690～703、708-3、708-6
小山小学校	駒 木	八木北小の駒木の除く全域
	おおたかの森北1丁目	15～29
	おおたかの森東1丁目	10～12
	おおたかの森東2丁目～4丁目	全域
長崎小学校	野々下2丁目	1～36-4、120～139-1、142-3～5、475～477、478-2、479-2、480-1、481-2、482、483-2、484、485-1～6、486、487、488-1～3、493～565、619～623、628～683、685～691、693～703、708、709、712～716、839-3、842-3
	野々下3丁目～6丁目	全域
	長崎1丁目、2丁目	
流山北小学校	大字加	452～498、499-1～2、499-6～7、500、501-3、502～508
	加1丁目～6丁目	全域
	三輪野山1丁目～5丁目	
西深井小学校	深井新田、平方村新田、西深井	全域
	東深井	1～41、103-2、104-2、105-1、105-6、120-2、120-4、121-3～4、121-9、121-12、124-1、125、126-1、263～371、420～424、1110～1112
	平方	36-3～6、42～43、44-2～45、47～155-2、155-5、157～167-2、168、170-1、170-4～181、183～185-6、357～359、361～765、1045～1194
	美原3丁目	38～70、74～108
	美原4丁目	全域

学 校 名	大 字 名	地 番
南 流 山 小 学 校	南流山2丁目、3丁目	全域
	南流山6丁目～8丁目	
	木	
	大字流山	2456～2625
おおたかの森小学校	市野谷	1-1～3、2、3-1、3-4～5、4-1、4-4～5、5-1～3、6-1、6-3～4、7-1、8、9、10-1を除く市野谷全域
	大字三輪野山	全域
	大字加	499-3、499-8、501-1、513～529
	後平井	108-2、110-2、111-2、112-2、113-2、282-2、283-1、283-3、284、285-1、285-4、285-5、286-1、287-1～2、288-1～2、289-1、289-3、290-1、291-2
	野々下1丁目	42-2、43-2、164-6、165-1～2、165-4、165-11、165-13～14、178-3、178-5、178-8、179、180-1
	おおたかの森南1丁目～3丁目	全域
	おおたかの森東1丁目	1～9
	おおたかの森西1丁目	24～38
	おおたかの森西2丁目	全域
	おおたかの森西3丁目	7～9、366～749
	おおたかの森西4丁目	全域
	大畔	全域
おおぐろの森小学校	おおたかの森北1丁目	1～14
	おおたかの森西1丁目	1～23
	おおたかの森西3丁目	1～6

(2) 中学校区

学 校 名	大 字 名	地 番
南 部 中 学 校	三輪野山1丁目～5丁目	全域
	大字流山	933～1155
	流山1丁目～6丁目、9丁目	全域
	大字西平井	1286-2～4を除く全域
	西平井1丁目～3丁目	全域
	大字加	452～498、499-1～2、499-6～7、500、501-3、502～508
	加1丁目～6丁目	全域
	平和台1丁目～5丁目	
常 盤 松 中 学 校	東初石1丁目～4丁目	全域
	青田	
	駒木	380-2～5、380-7、382-3、404～409、411～417、446～449、509～519、520-1～2、520-3の内、520-6、520-9、520-12～13、520-18～21、520-22の内、520-23～28、520-35の内、521-6の内、521-22、521-24～25、578-11の内、578-13の内、580-2の内、585-2、585-3の内、586-3、586-4の内、587-3、587-4の内、588-1、588-3、588-5の内、589-1、589-3、589-5の内、589-6、590-1、590-3～4、590-6の内、590-7、590-9の内、591-1～2、591-4の内、592-1～2、592-3の内、592-4の内、593、599、600～617、618-1～2、618-5、619、620-1～38、620-41～43、620-46～54、620-55の内、620-56～57、620-68～71、620-73～75、620-76の内、620-77～80、620-82～83、620-85～99、620-101、620-103～106、620-108～109、620-111～117、620-118の内、620-119～124、620-135の内、620-138の内、621～651
	駒木台、美田	全域
	おおたかの森北1丁目	11～29
	おおたかの森北2丁目、3丁目	全域
北 部 中 学 校	富士見台	全域
	富士見台1丁目、2丁目	
	小屋、南、北、中野久木、平方村新田	
	美原1丁目～4丁目	
	こうのす台	全域
	江戸川台東1丁目～4丁目	
	江戸川台西1丁目～4丁目	
	西初石1丁目	70～72、740～778
	上新宿新田	35～98

学 校 名	大 字 名	地 番
北 部 中 学 校	平方	1～40、42～71、74～78、80～87、89～90、94～98、100～111、112-1～3、113～122、124、126、128～185、187～190、192～193、195、197、199～202、208～214、216、220～222、229、238～239、249～250、259～336、340～348、350～432、435～862、864～971、973～1194
東 部 中 学 校	西松ヶ丘1丁目	全域
	松ヶ丘1丁目～6丁目	
	向小金1丁目～4丁目	
	前ヶ崎、名都借	
東 深 井 中 学 校	東深井、西深井、深井新田	全域
	平方	88-1～9、92-1～5、93-1～2、93-4、93-6～16、112-8～9、112-14～16、112-39～41、123-1～19、127-2、433-3～48
八 木 中 学 校	宮園1丁目～3丁目	全域
	大字思井	10-1、10-2の内、10-3～4、618-1の内、618-5の内、619-1の内、619-2、619-3の内、619-4の内、619-5の内、619-6の内、619-7～8、619-9の内、620～621、622の内、654-2の内を除く全域
	思井1丁目	全域
	中、芝崎、古間木、前平井	
	後平井	108-2、110-2、111-2、112-2、113-2、282-2、283-1、283-3、284、285-1、285-4～5、286-1、287-1～2、288-1～2、289-1、289-3、290-1、291-2を除く後平井全域
	野々下1丁目	42-2、43-2、164-6、165-1～2、165-4、165-11、165-13～14、178-3、178-5、178-8、179、180-1を除く野々下1丁目全域
	野々下2丁目～6丁目	全域
	長崎1丁目、2丁目	全域
	市野谷	1-1～3、2、3-1、3-4～5、4-1、4-4～5、5-1～3、6-1、6-3～4、7-1、8、9、10-1
	大字鰯ヶ崎	1242の内、1252-5の内、1252-8の内、1252-10の内、1252-11～12、1253-1の内、1253-2の内、1254～1256、1257の内、1258の内、1259-2の内、1259-3の内、1261-4～5、1262-1の内、1262-3の内、1264-1の内、1269-3の内、1269-11の内
南 流 山 中 学 校	流山7丁目、8丁目	全域
	鰯ヶ崎	
	大字鰯ヶ崎	1242の内、1252-5の内、1252-8の内、1252-10の内、1252-11～12、1253-1の内、1253-2の内、1254～1256、1257の内、1258の内、1259-2の内、1259-3の内、1261-4～5、1262-1の内、1262-3の内、1264-1の内、1269-3の内、1269-11の内を除く全域

学 校 名	大 字 名	地 番
南 流 山 中 学 校	木	全域
	南流山 1 丁目～ 8 丁目	
	大字流山	2456 ～ 2625
	大字西平井	1286-2 ～ 4
	大字思井	10-1、10-2の内、10-3 ～ 4、618-1の内、618-5の内、619-1の内、619-2、619-3の内、619-4の内、619-5の内、619-6の内、619-7 ～ 8、619-9の内、620 ～ 621、622の内、654-2の内
西 初 石 中 学 校	若葉台、桐ヶ谷、谷、下花輪、上貝塚、大畔、上新宿	全域
	上新宿新田	27 ～ 34
	西初石 1 丁目	73
	西初石 2 丁目～ 4 丁目	全域
	西初石 5 丁目	1 ～ 42
お お た か の 森 中 学 校	市野谷	1-1 ～ 3、2、3-1、3-4 ～ 5、4-1、4-4 ～ 5、5-1 ～ 3、6-1、6-3 ～ 4、7-1、8 ～ 9、10-1を除く市野谷全域
	大字三輪野山	全域
	大字加	499-3、499-8、501-1、513 ～ 529
	駒木	2、68、69、84、94～146、181～214、378～379、380-6、382-1～2、382-4～7、473～499、500～507、508-1、508-3～4、508-6～8、508-13、508-20～21、508-34～36、508-45、508-53～55、508-62～65、520-3の内、520-4～5、520-7～8、520-10～11、520-14～17、520-22の内、520-35の内、521-1～5、521-6の内、521-7、521-9～21、521-23、521-26～27、521-31～34、521-36～37、522～577、578-1～10、578-11の内、578-12、578-13の内、579、580-1、580-2の内、580-3～6、581～584、585-1、585-3の内、585-4、586-1～2、586-4の内、587-1～2、587-4の内、587-5、588-2、588-4、588-5の内、589-2、589-4、589-5の内、590-2、590-5、590-6の内、590-8、590-9の内、590-10、591-3、591-4の内、591-5～8、592-3の内、592-4の内、618-3、620-45、620-55の内、620-59～64、620-76の内、620-81、620-84、620-118の内、620-126～134、620-135の内、620-136、620-138の内、620-139、620-140～153、655、701～714、1080～1087、1089～1109
	後平井	108-2、110-2、111-2、112-2、113-2、282-2、283-1、283-3、284、285-1、285-4 ～ 5、286-1、287-1 ～ 2、288-1 ～ 2、289-1、289-3、290-1 ～ 2
	野々下 1 丁目	42-2、43-2、164-6、165-1 ～ 2、165-4、165-11、165-13 ～ 14、178-3、178-5、178-8、179、180-1
	おおたかの森北 1 丁目	1 ～ 10

学 校 名	大 字 名	地 番
おおたかの森中学校	おおたかの森南 1 丁目～ 3 丁目	全域
	おおたかの森東 1 丁目～ 4 丁目	
	おおたかの森西 1 丁目～ 4 丁目	

生涯学習

※記載されている行事等は、年度当初の予定となります。
実施につきましては、新型コロナウイルス感染症拡大防止のため
中止や延期となる場合があります。

【本年度の生涯学習】

☆ 質の高い音楽鑑賞機会の提供

スターツおおたかの森ホールで、指定管理者の自主事業による良質な音楽鑑賞機会を提供し、クラシックの魅力を発信します。



☆ 青少年社会環境浄化事業

コンビニエンスストア・カラオケ店・ゲームセンター・携帯電話店などで青少年の利用状況等を聞き取る店舗調査のほか、納涼祭等パトロール、地区での広報・啓発活動などを実施します。

☆ コミュニティスポーツ活動

市内5地区でコミュニティスポーツリーダーが気軽に参加できる健康・体力づくりと地域コミュニティの推進に活躍しています。毎週日曜日の早朝ジョギング・ウォーキングには延べ9,257名が参加（令和2年度）。今後ますます市民の健康・体力づくりに期待がもたれます。



☆ スポーツ講習会・大会の開催

市民スポーツ大会やながれやまスポーツフェスタ、スポーツ講習会を開催し、スポーツ活動の機会を拡充するとともに市民の健康・体力づくりを促進します。

☆ 生涯学習情報の充実

市民団体等が主催するイベントや講座などの情報を市のホームページのイベント情報に掲載し、随時更新することにより市民に情報を提供するなど、市民の学習意欲に応えられる学習情報の提供に努めます。





☆ 情報提供サービス事業

インターネットを利用した蔵書検索や貸出予約等の図書館コンピューターシステムの維持管理を行います。

さらにホームページやSNSで図書館の情報発信に努めます。

☆ おおたかの森こども図書館資料充実事業

流山市子どもの読書活動推進計画に基づき、乳幼児と保護者への読書普及を目的に、「おおたかの森こども図書館」を拠点として保育所や幼稚園・児童センターなどの子育て支援施設に乳幼児向けブックセットを設置します。



☆ 夏休みの学校開放による「夏休み子ども教室」事業

夏休み期間、保護者が就労などにより日中不在となる低学年の小学生を対象に、学校施設の一部を使用して「夏休み子ども教室」を行います。

☆ ライフステージに対応した学習充実事業

65歳以上の市民の方の学びの場、仲間づくりの場「ゆうゆう大学」10期生の事業を展開します。健康・福祉・地域の歴史・地域の課題などについて学びます。



☆ 北部公民館施設整備改修事業

利用者に安全で快適な環境を提供するため、北部公民館にエレベーターを設置する工事を行います。

☆ 南流山センター施設整備改修事業

（仮称）南流山地域図書館の整備により、南流山センター内の図書館分館が移動することから、センター内の空きスペースを改装するため設計業務を委託します。

☆ 文化会館非常用発電装置更新事業

施設の保全を図るため、非常用発電装置の更新に伴う設計業務を委託します。

生涯学習

生涯学習の推進については、様々な世代が、生涯にわたって自ら学習し、自己の能力を高めていけるよう、ライフステージや生活課題等に応じた多様な生涯学習機会の提供に努める。また、市民の誰もがより安全で快適に生涯学習に取り組むことができるよう、施設の整備・充実を図る。

市民の文化芸術活動を促進するため、上質な文化芸術を鑑賞する機会の充実、活動団体が発表できる場の充実を図る。また、歴史的文化的遺産の保存・活用のため、市内の有形・無形文化財などを保存し、その活用を図る。

従来からの「するスポーツ」に加え、「みるスポーツ」や「ささえるスポーツ」のスポーツ人口の拡大と、スポーツ文化の充実を図る。

1 生涯学習の推進

人生を豊かにできる生涯学習の推進（施策1）

ア 多様な生涯学習機会の充実を図る。

- ・乳幼児期、児童期、青年期、高齢期などのライフステージに応じた講座の実施
- ・健康、安全、人権、国際化、環境などの生活課題に応じた講座の実施
- ・「バリアフリー演劇鑑賞会」などの障害の有無にかかわらず誰もが楽しめる事業の実施
- ・高校や大学と連携した開放講座などの実施
- ・家庭や学校との連携による「家庭教育講座」及び乳幼児をもつ親子を対象としたセミナーの開催
- ・学校施設を使用した「夏休み子ども教室」の実施
- ・「流山市子どもの読書活動推進計画」に基づく、図書館資料の学校への団体貸出、市内の子育て関連施設への絵本のブックセットの設置
- ・市民の多様な読書ニーズに応える資料の充実、電子書籍の拡充、視覚障害のある方に配慮した点字本、大活字本、録音朗読CDなどの充実

イ 生涯学習の環境整備を進める。

- ・北部公民館のエレベーター設置
- ・南流山センターの改修工事の設計
- ・文化会館非常用発電装置更新工事の設計
- ・南流山地域図書館の整備
- ・図書館レファレンスサービスの充実
- ・図書館電算システムを活用した情報提供サービスの充実
- ・一茶双樹記念館の外トイレの洋式化改修

2 青少年の健全育成

青少年を育てる地域環境づくりと健全育成体制の充実（施策2）

ア 健全育成体制の充実を図る。

- ・「少年の日」「家庭の日」をPRし、親子がふれあえる事業の市民、行政、青少年関係団体と連携しての実施
- ・青少年相談員連絡協議会、子ども会育成連絡協議会などの青少年育成団体の活動サポート
- ・青少年の非行防止等の活動をする青少年指導センター補導員連絡協議会、学校警察連絡協議会の活動サポート

イ 健全育成事業の充実を図る。

- ・新成人自らの企画運営による成人式の開催
- ・青少年健全育成団体と連携した青少年の自立や社会参加活動の支援、活動の場の提供
- ・青少年主張大会の開催
- ・姉妹都市との交流を推進するための少年スポーツ交流事業のサポート
- ・「げんき村キャンプ場」の特色を生かした自然体験、野外活動の場の提供

ウ 社会環境浄化活動の充実

- ・青少年の問題行動について考え、地域・家庭の教育力の向上を図ることを目的とした地区の集会

活動の開催

- ・青少年が立ち寄る店舗等の利用状況調査の実施
- ・地域行事の納涼祭等を見守る「納涼祭等パトロール」の実施

エ 相談事業の充実

- ・青少年専門相談員による電話、相談室での相談の充実
- ・いじめなどの相談内容についての他の機関との情報の共有化及び緊密な連携

オ 青少年の非行及び犯罪被害防止の充実

- ・街頭等でのパトロールの実施による、青少年の非行防止や健全育成のためのパトロール活動の推進
- ・県及び市で実施するネットパトロールの情報についての連携強化

3 文化芸術の醸成と歴史の継承

文化芸術活動の促進と歴史的文化的遺産の継承（施策3）

ア 市民主体の文化芸術活動を促進する。

- ・文化芸術団体への発表の場の提供
- ・市民の自発的な文化芸術活動を促進するための活動団体のPR及び発表機会の充実
- ・市民団体などの実行委員会の文化芸術活動のサポート
- ・舞台芸術のワークショップ、音楽のワークショップなどの体験学習の場の提供

イ 優れた文化芸術に親しめる機会を充実させる。

- ・実行委員会との協働による、市民芸術劇場の開催
- ・市民団体が活動成果を発表できる機会のサポート
- ・市役所ロビー等でのサロンコンサートの開催

ウ 歴史的文化的遺産の保存・活用

- ・郷土の歴史・文化等の企画展の開催及び博物館講座の開催
- ・市内に残る歴史資料・古文書の調査・研究及び親しみやすい市史の刊行
- ・学術上、歴史上、文化上の価値が高いと認められる本市の遺産の文化財の指定及びその保存と活用
- ・「秋元家住宅土蔵（国登録有形文化財）」の保存・修復
- ・市内の歴史や文化財への関心を高めるための、市内小・中学校などへの出前授業、文化財・遺跡見学会などの実施
- ・埋蔵文化財の保存、調査及び研究成果の公開・活用

4 スポーツの振興

スポーツを通じた市民の健康と体力の維持・増進（施策4）

ア スポーツ活動を促進させる。

- ・スポーツレクリエーション祭をはじめとする、各種スポーツイベントの開催
- ・コミュニティスポーツリーダーによる講習会、ウォータービクス講習会などの開催
- ・各種スポーツ団体と生涯スポーツ指導者に対する研修会の開催
- ・トップアスリートとの交流及びスポーツボランティアの育成

イ スポーツ環境の整備

- ・スポーツ施設の大規模改修及び設備機器などの計画的な更新
- ・総合運動公園野球場観覧席改修設計
- ・コミュニティプラザ電気設備更新
- ・市民総合体育館床補修工事
- ・スポーツ施設の管理運営に係る指定管理者制度の活用
- ・学校体育施設の利用の促進

5 生涯学習施設一覧

(令和3年5月1日現在)

名 称	面積 (㎡)	位 置	電 話
文 化 会 館 (中央公民館・市民会館)	3,582.89(延床)	流山市加1-16-2	(7158)3462
北 部 公 民 館	1,064.55(〃)	流山市美原1-158-2	(7153)0567
東 部 公 民 館	1,115.70(〃)	流山市名都借756-4	(7144)2988
初 石 公 民 館	1,404.20(〃)	流山市西初石4-381-2	(7154)9101
南 流 山 セ ン タ ー	1,957.56(〃)	流山市南流山3-3-1	(7159)4511
おおたかの森センター	776.50(〃)	流山市おおたかの森西2-13-1	(7159)7031
中 央 図 書 館	1,615.00(〃)	流山市加1-1225-6	(7159)4646
北 部 分 館	61.00(〃)	流山市美原1-158-2	(7154)8000
初 石 分 館	140.00(〃)	流山市西初石4-381-2	(7154)9100
南 流 山 分 館	366.00(〃)	流山市南流山3-3-1	(7159)4000
森 の 図 書 館	1,865.00(〃)	流山市東深井991	(7152)3200
木 の 図 書 館	836.00(〃)	流山市名都借313-1	(7145)8000
おおたかの森こども図書館	100.00(〃)	流山市おおたかの森西2-13-1	(7159)7041
博 物 館	1,752.00(〃)	流山市加1-1225-6	(7159)3434
一 茶 双 樹 記 念 館	263.04(〃)	流山市流山6-670-1	(7150)5750
杜 の ア ト リ エ 黎 明	94.20(〃)	流山市流山6-562-2	
スターツおおたかの森ホール	3,493.00(〃)	流山市おおたかの森北1-2-1	(7186)7638
生 涯 学 習 セ ン タ ー (流 山 エ ル ズ)	5,848.81(〃)	流山市中110	(7150)7474
キ ッ コ ー マ ン ア リ ー ナ	10,648.04(〃)	流山市野々下1-40-1	(7159)1212
総 合 運 動 公 園 野 球 場	14,400.00(敷地)	流山市野々下1-29-4	(7159)1212
総 合 運 動 公 園 庭 球 場	5,790.00(〃)	流山市野々下1-29-4	(7159)1212
流 山 市 民 プ ー ル	2,544.32(〃)	流山市加1-16-4	(7158)5276※
北 部 市 民 プ ー ル	3,448.44(〃)	流山市東深井837	(7155)3864※
東 部 市 民 プ ー ル	1,881.69(〃)	流山市名都借756-3	(7143)5577※
北 部 柔 道 場	159.50(延床)	流山市青田109-3	(7159)1212
南 部 柔 道 場	138.25(〃)	流山市流山965-1	(7159)1212
流 山 ス ポ ー ツ フ ィ ー ル ド	53,399.00(敷地)	流山市下花輪337-1	(7157)2225
おおたかの森スポーツフィールド	40,543.00(〃)	流山市大畔113-3	(7157)2225
東 部 ス ポ ー ツ フ ィ ー ル ド	10,914.00(〃)	流山市名都借121-1他	(7157)2225
江 戸 川 河 川 敷 緑 地	144,090.00(〃)	流山市木地先	(7159)1212
コ ミ ュ ニ テ ィ プ ラ ザ	18,184.97(〃)	流山市大畔25-17	(7159)5701
げ ん き 村 キ ャ ン プ 場	4,643.09(〃)	流山市前ヶ崎582	——

※印は夏期のみ

6 指定文化財

● 流山市指定有形文化財一覧

指定番号	種別	名 称	員数	所在地	管理者	指定年月日
有形 1	建造物	諏訪神社(本殿・幣殿・拝殿)	1 棟	駒木657	諏訪神社	昭和55年 3 月31日
有形 2	建造物	東福寺 二十一仏板碑	1 基	鰯ヶ崎1033	東 福 寺	昭和55年 3 月31日
有形 3	工 芸	成顕寺 鰯口	1 口	駒木224	成 顕 寺	昭和55年 3 月31日
有形 4	彫 刻	木造愛染明王坐像	1 軀	中58-1(愛染堂)	光 明 院	昭和56年 2 月24日
有形 5	彫 刻	菩薩形坐像	1 軀	流山6-651	光 明 院	昭和59年 3 月30日
有形 6	彫 刻	観音菩薩坐像	1 軀	名都借980	広 寿 寺	昭和59年 3 月30日
有形 7	彫 刻	観音菩薩立像	1 軀	桐ヶ谷230	西 栄 寺	昭和59年 3 月30日
有形 8	彫 刻	阿彌陀如来坐像	1 軀	桐ヶ谷230	西 栄 寺	昭和59年 3 月30日
有形 9	彫 刻	鬼子母神立像及び十羅刹女立像	11軀	西平井1-18-3	本 覚 寺	昭和59年 3 月30日
有形 10	彫 刻	日蓮上人坐像	1 軀	駒木台185	法 栄 寺	昭和59年 3 月30日
有形 11	彫 刻	金剛力士立像	2 軀	鰯ヶ崎1033	東 福 寺	昭和59年 3 月30日
有形 12	彫 刻	金剛力士立像	2 軀	名都借1024-1	清 瀧 院	昭和59年 3 月30日
有形 13	彫 刻	阿彌陀如来立像付千体阿彌陀如来立像	1001軀	鰯ヶ崎1023-2 (千仏堂)	東 福 寺	昭和59年 3 月30日
				鰯ヶ崎1033	東 福 寺	平成19年 7 月27日 所在の場所変更
		阿彌陀如来立像付千体阿彌陀如来立像及び結縁交名木札	一括	鰯ヶ崎1033	東 福 寺	平成21年12月 9 日 追加指定
有形 14	彫 刻	石造十二神将	12軀	市野谷563-1 (円東寺)	光 明 院	昭和62年 6 月 4 日
				市野谷563-1	円 東 寺	平成16年12月 1 日 管理者変更
有形 15	建造物	富士塚	1 基	流山1-153	浅間神社	昭和62年 6 月 4 日
※有形16～19		指定変更により欠番				
有形 20	歴 史	額	1 面	流山4-359 (流山小学校)	流 山 市	昭和63年 4 月 5 日
有形 21	歴 史	鬼瓦	7 点	流山4-359 (流山小学校)	流 山 市	昭和63年 4 月 5 日
有形 22	歴 史	鬼瓦	7 点	中野久木339 (新川小学校)	流 山 市	昭和63年 4 月 5 日
有形 23	絵 画	絹本着色不動明王及び二童子像	1 幅	名都借1024-1	清 瀧 院	平成 2 年12月 4 日
有形 24	絵 画	紙本淡彩大日如来像	1 幅	鰯ヶ崎1033	東 福 寺	平成 2 年12月 4 日
有形 25	絵 画	紙本着色釈迦涅槃図	1 幅	駒木224	成 顕 寺	平成 2 年12月 4 日
有形 26	絵 画	絹本着色釈迦十六善神像付外箱及び版本大般若経	1 幅	桐ヶ谷230	西 栄 寺	平成 2 年12月 4 日
有形 27	絵 画	絹本着色道興大師像	1 幅	鰯ヶ崎1033	東 福 寺	平成 2 年12月 4 日
有形 28	絵 画	紙本着色日蓮上人像	1 幅	流山2-130	常 与 寺	平成 2 年12月 4 日
有形 29	建造物	鰯ヶ崎三本松古墳の碑 (下総國鰯崎邨古冢碑)	1 基	鰯ヶ崎1-9	個 人	平成15年 3 月31日
					流 山 市	平成27年 2 月12日 管理者変更
有形 30	歴 史	吉野誠写真資料	2193点	流山市立博物館	個 人	平成16年 7 月 6 日
					流 山 市	令和 2 年 3 月11日 所有者変更
有形 31	建造物	古間木山王塚二十一仏板碑	1 基	非公表	個 人	平成20年 5 月 7 日
有形 32	建造物	上貝塚二十一仏板碑	1 基	流山市立博物館	流 山 市	平成20年 5 月 7 日
有形 33	建造物	呉服ましや土蔵	1 棟	加6-1300	個 人	平成26年 9 月 5 日
有形 34	建造物	赤城神社本殿 附棟札・木札及び橋掛り	本殿 1 棟 棟札 2 枚 木札 1 枚 橋掛り 1 か所	流山6-649	赤城神社	平成27年 3 月30日
有形 35	彫 刻	流山 2 丁目閻魔堂木造閻魔王坐像	1 軀	流山2-110	個 人	平成29年 3 月31日
有形 36	建造物	流山 2 丁目閻魔堂附寄付扁額	1 棟 2 枚	流山2-110	個 人	令和 2 年 3 月 3 日

● 流山市指定無形文化財一覧

指定番号	区分	名 称	保持団体	所在地	指定年月日
無形 1	芸 能	流山の祭囃子、神楽等	赤城保存会	—	平成25年 9 月20日

● 流山市指定民俗文化財一覧

指定番号	区分	名 称	伝承者・伝承地・管理者・所在地	実施日・員数	指定年月日
民俗 1	無 形	鰯ヶ崎おびしゃ行事	鰯ヶ崎おびしゃ行事保存会 鰯ヶ崎 雷神社	1 月20日前後 の日曜日	昭和52年12月22日
民俗 2	無 形	ゲンガラ餅行事	ゲンガラ餅行事保存会 三輪野山 三輪茂侶神社	1 月の 第2日曜日	昭和52年12月22日
民俗 3	無 形	大しめ縄行事	大しめ縄行事保存会 流山 6 丁目 赤城神社	10月の 第2日曜日	昭和54年 1 月23日
民俗 4	有 形	浄蓮寺小絵馬	浄蓮寺 流山市野々下1-159	1 式	昭和62年 6 月 4 日
民俗 5	有 形	「梅の図」絵馬	天神社 流山市大畔297	1 面	昭和62年 6 月 4 日
民俗 6	有 形	「俵藤太百足退治の図」絵馬	東福寺 流山市鰯ヶ崎1033	1 面	昭和62年 6 月 4 日
民俗 7	有 形	流山三丁目庚申講関係資料	流山三丁目自治会 流山三丁目322地先, 349	113 点	平成23年 7 月19日

● 流山市指定記念物一覧

指定番号	種別	名 称	面積	所在地	管理者	指定年月日
記 1	史 跡	小林一茶寄寓の地	1,009.46㎡	流山6-670-1	流山市	平成 2 年12月 4 日
記 2	記念物	赤城神社の社叢林	7,837㎡	流山6-649	赤城神社	平成28年 9 月 5 日
記 3	記念物	光明院のタラヨウ	1 樹	流山6-651	光明院	平成28年 9 月 5 日

● 国登録有形文化財

No	名 称	面積	所在地	管理者	登録年月日
1	呉服新川屋店舗	55㎡	加6-1305	個人	平成16年11月 8 日
2	寺田園旧店舗	67㎡	流山2-101-1	個人 (株) 流山ツurisムデザイン	平成23年 7 月25日 令和 3 年 3 月30日 管理者変更
3	笹屋土蔵	29㎡	流山1-155-1	個人	平成26年10月 7 日
4	清水屋本店店舗兼主屋	101㎡	流山2-26	個人	平成26年10月 7 日
5	松ヶ丘一号型街路灯	1 基	松ヶ丘2-330-85	陽廣院	平成29年 6 月28日
6	秋元家住宅土蔵	29㎡	流山2-109-9	流山市	平成30年 5 月10日

● 千葉県指定文化財一覧

指定番号	種別	名 称	員数	所在地	管理者	指定年月日
千有第 169号	考古	安蒜家板石塔婆	2 基	西深井261	個人	昭和55年 2 月22日
千有民第 5 号	有民	流山のみりん醸造用具	121点	加1-1225-6	流山市教育委員会	平成11年 3 月30日

● 流山市内の指定等文化財数

市内の指定及び登録文化財は51件である。 (単位：件)

区分	国登録		県指定		市指定			
	建造物	構造物	有形文化財	民俗文化財	有形文化財	無形文化財	民俗文化財	記念物
指定物件数	5	1	1	1	32	1	7	3

7 令和3年度の具体的施策

(1) 社会教育事業

事業名	概要	実施日(予定)	備考
生涯学習センターの管理運営	生涯学習センターの管理運営については、市内の生涯学習活動の拠点として、指定管理者制度の導入による効率的な運営と、創意工夫ある自主事業を展開し、利用者に親しまれる満足度の高い施設運営に努める。	通 年	
子ども人形劇鑑賞会	幼児とその保護者を対象に「人権」(ともだち・おもいやり)をテーマにした人形劇を開催する。	冬 頃	
成人式	20歳を迎えた新成人の門出を祝福し、大人になったことを自覚するため、新成人自らで組織する成人式実行委員会の企画運営による成人式を開催する。	1 月	
視聴覚ライブラリー 機材、教材の貸出	視聴覚ライブラリー所有の機材・教材を広く市民に貸出し、市民の社会教育及び視聴覚教育を推進する。	通 年	



令和2年成人式



子ども人形劇鑑賞会

(2) 文化芸術事業

事業名	概要	実施日(予定)
流山市民音楽祭	市内で活動している様々な音楽団体の発表の場として開催する。	3月20日
サロンコンサート	市民に気軽に音楽を楽しんでいただくため、市役所ロビーなどでコンサートを実施する。	原則として毎月最終の金曜日
四季の花々展	四季の花を使った華道に接する機会を提供するため、市役所ロビーで展示を実施する。	奇数月
市民ギャラリー展	市役所を訪れる人々に文化芸術に親しんでいただくため、書道や絵画などを展示する。	通 年
市民芸術劇場	市民にすぐれた舞台芸術を鑑賞する場として、公演を開催する。	※今年度は中止
流山市展	市民の美術文化の振興を図るため、市内美術家及び公募市民の作品を展示する。	7月14日～7月25日
文化祭	市民の文化活動の発表の場、鑑賞の場として流山市文化祭を開催する。	10月23日～11月28日



市民音楽祭
フィナーレでは全員で「流山市民の歌」を披露



市民ギャラリー展
優れた芸術作品を展示



サロンコンサート
毎月最終金曜日に市役所ロビーなどで開催



文化祭
芸能発表・各種行事・作品展の部を開催



市民芸術劇場
令和元年9月1日開催
「鍵盤男子」チャリティーコンサート in 流山



県下一斉合同パトロール

(3) 青少年健全育成事業

事業名	概要	実施日（予定）	備考
姉妹都市少年スポーツ交流補助事業	流山市と姉妹都市の少年スポーツ団体がスポーツ交流を通して互いの親睦を深めるとともに、青少年の健全育成を図るために実施する事業に対して、補助金を交付する。	申請受付期間 (4月26日～5月31日)	
青少年主張大会	青少年が日ごろ考えていることや抱負を自分の言葉で表現し、多くの方々に訴える主張大会を開催する。	10月1日	
青少年団体の育成支援及び事業の連携	青少年育成活動を担う団体活動を支援するとともに団体と連携し事業を推進する。	通 年	
青少年野外活動の場の提供及び促進	青少年のキャンプなど野外活動の場として、げんき村キャンプ場を提供し、健全育成を支援する。	通 年	
街頭パトロール業務の充実	青少年の非行の早期発見、未然防止を目的に街頭パトロールを実施する。	通 年	
青少年相談事業の充実	青少年やその保護者が一人で悩むことがないよう、青少年相談室相談員による電話及び相談室での相談を充実する。	通 年	
青少年社会環境浄化事業（青少年ふれあい運動）の推進	青少年を取り巻く有害社会環境の改善や地域・家庭の教育力の向上を目指す。	通 年	

チャレンジキャンプ (青少年相談員連絡協議会主催)

(令和元年7月27日～7月29日
国立那須甲子青少年自然の家)



親子たこあげ大会 (青少年育成会議主催)

(4) 文化財保護活用事業

事業名	概要	実施日	備考
文化財保護事業	文化財審議会に諮りながら、市内の貴重な文化財を指定する。文化財の保存・伝承を図る。	通 年	
指定文化財保存・伝承の支援事業	指定文化財の所有者・管理者と調整の上、必要な補助金を交付する。	通 年	
埋 蔵 文 化 財 の 保 護 事 業	埋蔵文化財包蔵地の周知、開発行為の事前相談、文化財保護法に基づく届出等の受理・進達、埋蔵文化財の取扱いの指導。民間調査機関による発掘調査と整理の監理と検証。	通 年	
文化財調査事業	指定または登録の必要な文化財の調査をする。	通 年	
埋 蔵 文 化 財 発 掘 調 査 事 業	公共工事に伴う発掘調査。	通 年	
	個人住宅建設、民間開発事業に先立つ確認調査及び報告書刊行。	通 年	
	三輪野山・西平井など土地区画整理事業の発掘の整理。	通 年	
	過去に開発事業者から受託し発掘した遺跡の出土遺物や記録の整理・報告書の刊行。	通 年	



大畔中ノ割遺跡の発掘調査

新設中学校建設に伴う発掘調査を実施した。



発掘調査現地説明会（大畔中ノ割遺跡）

新設中学校建設に伴う発掘調査の成果について、市民への公開を行なった。

（令和2年8月29日、9月5日実施）



小学校への出前授業

市内から出土した縄文土器などを用いて、歴史への理解を深めてもらうために、小学校6年生への出前授業を行った。

(5) スポーツ振興事業

事業名	概要	実施日及び備考
みんなのスポーツ活動の推進	市民のだれでもが気軽に参加でき、友人・仲間との交流あるいは家族のふれあいの中で楽しくスポーツ・レクリエーション活動に親しめるように開催する。	ア コミュニティスポーツのつどい（市内5地区18回） イ ながれやまスポーツフェスタ 12月11日
健康・体力づくり活動の充実と地域スポーツ推進情報提供事業の推進	市民一人ひとりの健康の保持増進と体力向上のため、いつでも参加できるプログラムと場の提供及び軽スポーツ・フィットネスに関する情報提供をする。	ア 健康ジョギング講習会（毎週日曜日朝） ・東深井地区公園 通年7時から ※12・1・2月8時から ・八木北小学校 通年7時から ・南流山小学校 通年7時から ・総合運動公園 通年7時30分から ・東小学校 通年7時30分から イ ウォータービクス講習会 7・8月4回×2期 （流山市コミュニティプラザプール）
スポーツ講習会・大会の充実	スポーツ講習会及び大会を通して、スポーツ活動の機会を拡充する。	ア ジュニアスポーツ指導者講習会 11月14日（キックマンアリーナ） イ 第29回流山ロードレース大会（オンライン） 11月1日・7日 ウ 第55回流山市民スポーツ大会（20種目）
生涯スポーツ指導者の育成	生涯スポーツ指導者の育成・確保及び活用の推進並びに研修の充実を図る。	ア 流山市スポーツ推進委員の会議・研修 イ コミュニティスポーツリーダーの会議・研修
学校体育施設の効果的利用促進	各学校ごとに運営委員会を組織して、学校体育施設の効果的利用促進を図る。	ア 小学校 16校 イ 中学校 9校
スポーツ団体の育成	スポーツ団体の育成を図り、スポーツの普及とレベルの向上をめざし、より活発なスポーツ活動を促進する。	通 年
東京オリンピック・パラリンピック事前キャンプ地等誘致事業	東京2020オリンピック・パラリンピック競技大会の機運を市民のスポーツ振興につなげる。	「Dream of Sports! トップアスリート in Nagareyama」 中央大学女子陸上部交流会 1月10日



■流山ロードレース大会



■中央大学バレーボール部交流会

(6) 公民館事業

事業名	概要	実施予定月
子育て支援・子育てサロン	乳幼児をもつ親の「出会いと交流の場」を提供する。ひだまりサロン、南流山ぽかぽかサロン、南流山すくすくひろば、北部なかよしひろば、東部たんぽぽのひろば、初石親子サロン、おおたかの森ひろば、さくらんぼくらぶ。親子で生の音楽にふれる「子育てコンサート」を2回開催。	4月～ 3月
家庭教育講座	子育てに関する親の不安や悩み、子供との向き合い方など親が学ぶ機会、相談する場として、学校・家庭・地域と連携して開催する。 乳児期家庭教育講座「子育てママのセミナー」、小中学生の親対象の家庭教育講座	5月～ 2月
体験学習	親子チャレンジ体験として、身近なサイエンス体験等を実施。	7月～ 2月
市民教養講座	同一課題を継続的、計画的に学ぶ場を提供する。 流山史跡ガイドウォーキング等	4月～ 3月
国際化関連講座	在日外国人の日本語習得を支援する。日本語講座等	4月～ 3月
I C T 関連講座	I T室を活用して、初心者を対象にパソコンの基礎技術を学びI C Tに親しむ機会を提供する。パソコン教室、アルバム作成、パワーポイント講座等	4月～ 3月
ゆうゆう大学	65歳以上の方が生きがいのある生活を送るために必要な知識や技能を学ぶ場、さらに地域における仲間づくりの場として開催する。大学は2年制で6学園（各館）あり、教養科目を学ぶ。 今年度は新型コロナウイルス感染症のため、年間の講座回数を減らして実施する。	4月～ 1月
学校との連携講座	大学や高校の専門性や特色を生かした内容の学習機会を協働で提供する。	7月～ 3月
一時保育	子育て中の方に学習の機会を保障するため、家庭教育講座、日本語講座等の受講時に幼児を預かり保育する。	4月～ 3月
夏休みの学校開放による「夏休み子ども教室」事業	夏休み期間、保護者が就労などにより日中不在となる低学年の小学生を対象に、学校施設の一部を使用して「夏休み子ども教室」を行う。（市内の学校2校）	7月～ 8月



南流山ぽかぽかサロン



夏休み親子チャレンジ教室「切り絵でミニ行灯作り」
(令和2年8月8日実施)



舞台ワークショップ
(令和2年8月18日実施)



バリアフリー演劇鑑賞会
(令和2年11月15日実施)



秋の防災講座
～災害時の報道を考える～
(令和2年10月31日実施)



子育てコンサート
(令和3年3月20日実施)

(7) 図書館事業

事業名	概要	実施日(予定)	備考
図書館資料 購入事業	生涯学習における情報拠点として利用に供する資料充実のため、必要な図書、新聞、逐次刊行物、視聴覚資料等の図書館資料を購入整備する。	通 年	中央図書館
図書館情報提供 サービス	自宅等からインターネットによる蔵書検索と貸出予約の利用や、館内のインターネットパソコンからの商用データベースの利用を提供する。	通 年	全館 日経テレコン21は 中央・森の図書館のみ
レファレンス サービス	調べものなどの情報を求めている図書館利用者に、図書館資料等を活用した人的援助を行うことにより、求めている情報そのものまたは情報源を提供する。	通 年	中央図書館 森の図書館 木の図書館
国会・県立、 県内外図書館 市内大学図書館 との相互協力	未所蔵の図書、雑誌を利用者の求めに応じて他館より借り受け提供すると共に県立や県内外の図書館の求めに応じて資料を貸出する。	通 年	全館 (国会図書館資料のみ 中央図書館 森の図書館 木の図書館で閲覧可)
図書館資料の 宅配サービス	ハンディキャップ等で来館できない利用者に図書館資料を届ける。	通年(第2水曜日)	中央図書館
図書館雑誌の リサイクル	保存期間を過ぎ、除籍となった雑誌を市民に無料譲与する。	3 月	中央図書館 森の図書館 木の図書館
歴史講座	講師を招いて、歴史を学ぶ機会を提供し、読書を啓発する。	9～10 月	中央図書館
小・中学校への 読書推進	おすすめ本のブックリスト、読んだ本を記録する「どくしょつうちょう」「読書手帳」を配布し読書活動を推進する。	7 月	中央図書館
古典文学講座	講師を招いて、作品の解釈や鑑賞をすることで、古典文学に対する関心や教養を高める。	10～11 月	中央図書館
おはなし会	乳幼児・児童を対象に職員やボランティアが絵本の読み聞かせ等を行う。	中央図書館 毎週水・土曜 赤ちゃん向け 第2木曜 森の図書館 毎週水・土曜 赤ちゃん向け 第1日曜 第2火曜 木の図書館 毎週日曜 赤ちゃん向け 第2日曜 おおたかの森こども図書館 第4除く毎週金曜 小学生向け 第4土曜日 南流山分館 毎週土曜 赤ちゃん向け 月1回水曜	通年

中央図書館

「本のお楽しみ袋」

(令和2年5月25日～6月7日)

新型コロナウイルス感染拡大に伴う利用制限により館内で資料を選ぶことができない利用者に向けて、司書が選んだおすすめの児童書を年齢別に袋に入れたセット「本のお楽しみ袋」を用意し、貸し出しました。



企画展示「家読(うちどく)しよう!」

(令和2年12月19日～令和3年1月20日)

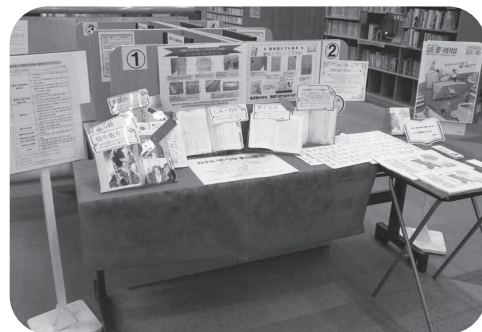
「家庭読書(うちどく)」におすすめの本を展示するとともに、年齢別おすすめの本のリスト及びどくしょうつうちょうを配布しました。

森の図書館

読書週間企画展示「かわいそうな本」

(令和2年10月20日～11月15日)

図書館の本を大切に扱って頂きたいとの思いから、汚破損資料を展示しました。期間中、読書を通して福祉活動を応援する企画として、流山市のイラストレーター・はしもとあやさんにご協力を頂き、子ども食堂の活動が分かるオリジナルブックカバー、しおりを配布し、好評を頂きました。11月7日には、とうかつ草の根フードバンクと社会福祉協議会のご協力で、フードドライブを実施しました。



おおたかの森こども図書館

ロボット「こくり」を動かしてみよう!

(令和2年8月22日実施)

小学生1～4年生を対象に、ロボット「こくり」を使ったプログラミングワークショップを開催しました。プログラミングについて学んだ後、こくりを設置されているタブレットに情報を入力して、実際に動くように操作しました。参加者は、自分の考えた動きをこくりになせようと真剣に取り組んでいました。

木の図書館

子ども創作教室：木の工房「親子でつくろう!バスボム」

(令和2年10月24日実施)

今回はじめて親子を対象とした創作教室を開催しました。大人も子どもも同じ材料を使ってのバスボム作りということで、大人と同じものを完成させるという体験が、子どもたちに好評でした。



商用データベースや千葉日報のCD-ROMで調べものもできます。

日経テレコン21（中央図書館・森の図書館）

日本経済新聞社が提供する、日経4紙（日経経済新聞朝・夕刊／日経産業新聞／日経流通新聞MJ／日経金融新聞）、日経会社プロフィール、日経WHO'S WHO、経済統計などを検索・閲覧できるデータベース

D1-Law.com（全館）

第一法規が提供する、現行法規・判例体系・法律判例文献情報・通知通達を検索、閲覧できる法情報総合データベース

千葉日報CD-ROM（中央図書館・森の図書館）

千葉日報縮刷

（8）博物館事業

事業名		概要	実施日	備考
展示公開	企画展 新収蔵資料展	平成20年度以降新たに収蔵した資料を紹介する。	7月17日～ 12月12日	
	小展示 昔の道具	小学校3年生の学習にあわせた昔のくらしについて紹介する。	1月15日～ 3月13日（予定）	
教育普及	企画展関連講座	企画展関連講座を開催する。	未定	
	寺子屋講座	博物館学芸員が講師を務める講座を開催する。	通年	
	博物館子ども教室	小・中学生を対象として「茶道教室」「勾玉作り」等を月1回程度実施し、学校週5日制に対応する。	通年	全12回
収集保管	資料の収集	資料の収集に努める。	通年	
	収蔵資料の整理	収蔵資料を活用するため分類・整理や調査研究を行う。	通年	
調査研究	企画展に関する調査	令和3年度及び次年度以降の企画展の開催に向けて、資料の調査研究を行い、企画展の充実を図る。	通年	

(9) 市史編さん事業

	事業名	概要	実施日	備考
教育普及 資料の収集・保管等	市史講座	古文書講座を開催する。	未定	全8回
	資史料の収集	市内旧家の資史料を収集する。	通年	
	古文書解説	古文書解説を実施する。	通年	
	市史研究	流山市史研究 第24号を刊行する。	3月	



博物館子ども教室

「縄文土器を洗ってみよう」

(令和2年8月21日実施)

企画展 流山の災害史

(令和2年9月19日～11月29日開催)



古文書講座

(令和2年11・12月実施)

小展示 昔の道具

(令和3年1月23日～3月14日開催)



令和 3 年度
流 山 市 の 教 育

令和 3 年 7 月 印刷・発行

編集発行 流山市教育委員会

千葉県流山市平和台 1-1-1

電話 (04) 7158-1111