

# 区画道路改良事業(西深井) 説明会

令和6年11月10日(日)

流山市 道路建設課

# 説明会の流れ

## 1.区画道路改良事業(西深井)の事業概要

1-1.事業の目的

1-2.事業箇所周辺の現況道路について

1-3.新設道路の概要と新設道路周辺の土地利用状況について

## 2.工事について

2-1.工事の進め方

2-2.工事内容について

2-3.工事のスケジュールについて

## 3.安全対策について

3-1.工事中の安全対策について

3-2.整備後の安全対策について

## 4.質疑応答

# 1.区画道路改良事業(西深井)の概要

## 1-1.事業の目的

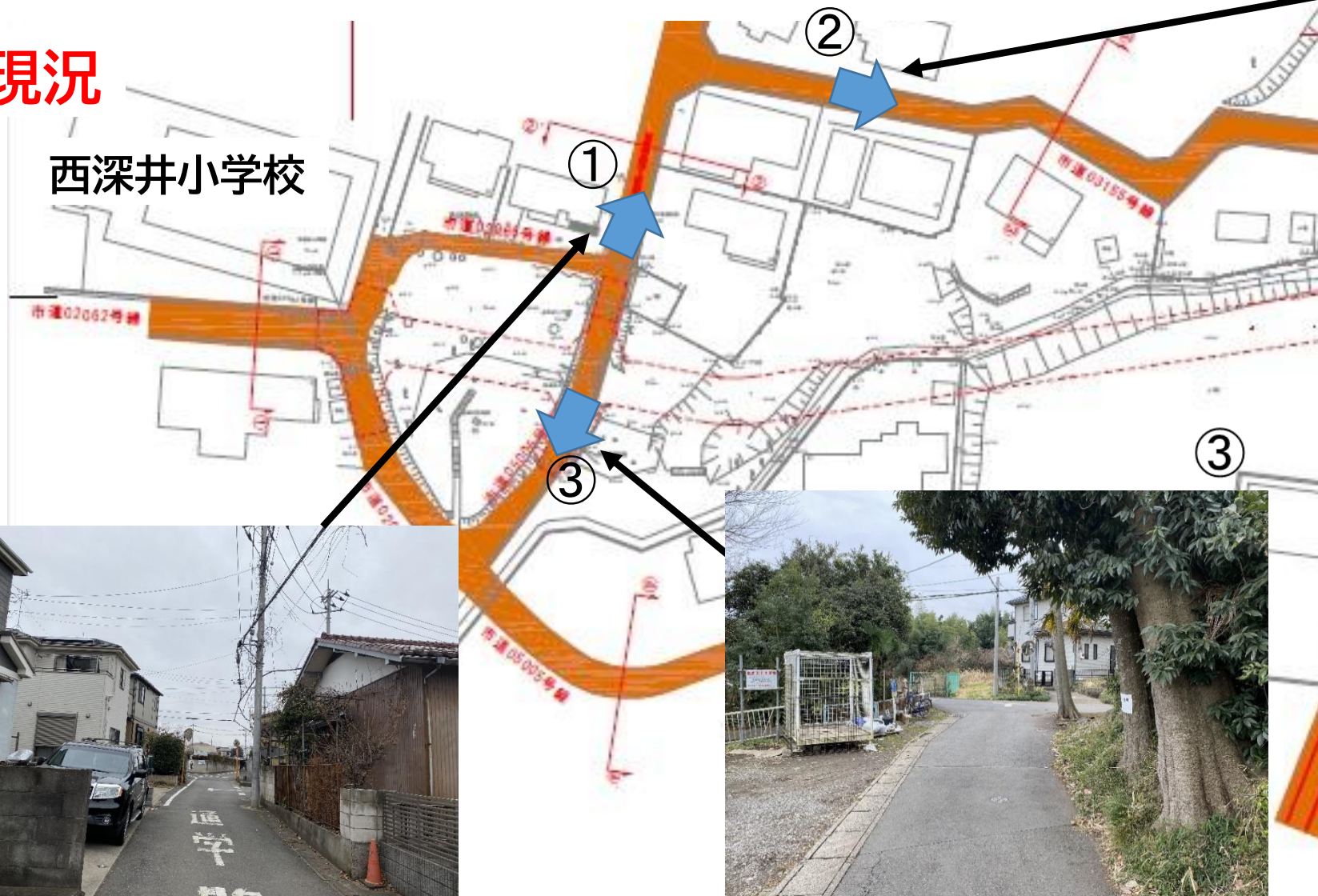
本事業は、西深井小学校を中心とする地域において、狭隘な道路が多く、緊急車両の通行や通学児童の安全確保に寄与する道路の整備を目的とします。

# 1.区画道路改良事業(西深井)の概要

## 1-2.事業箇所周辺の現況道路について

現況

西深井小学校



②





# 1.区画道路改良事業(西深井)の概要

## 1-2.事業箇所周辺の現況道路について

現況

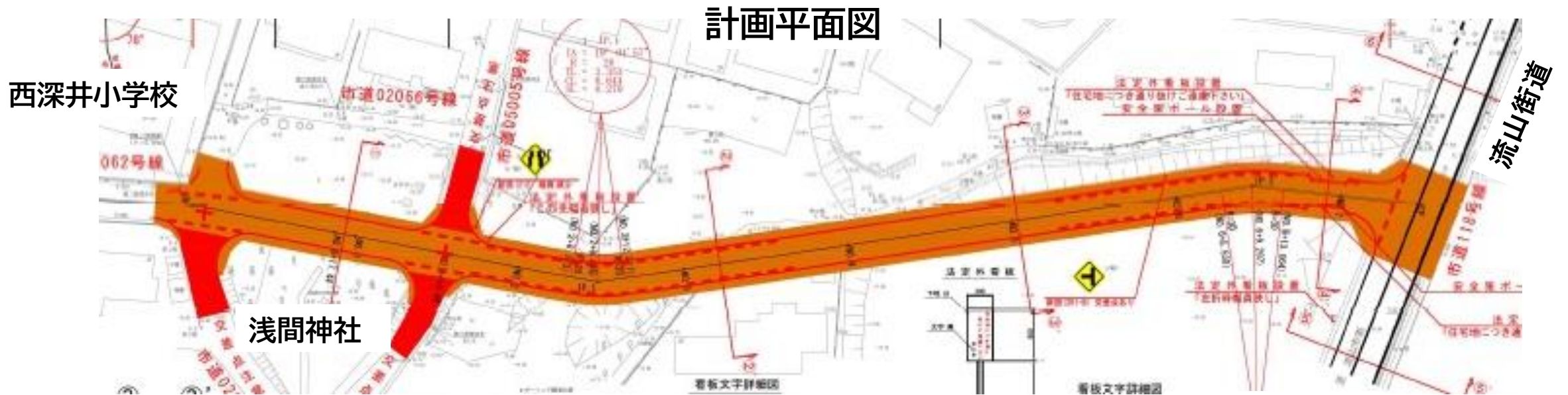
西深井小学校





# 1.区画道路改良事業(西深井)の概要

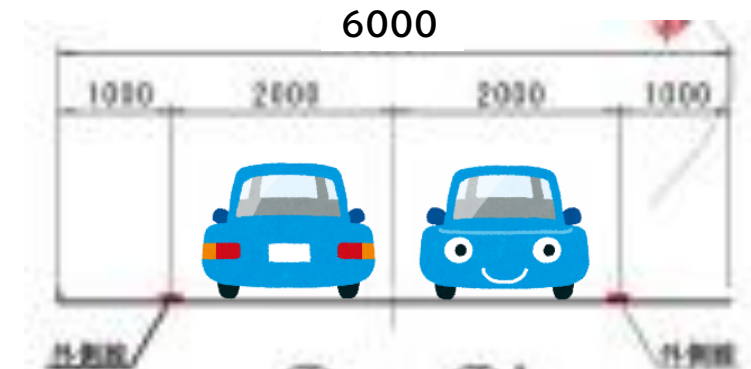
## 1-3.新設道路の概要



### 概要

- ・道路延長約150m
- ・車道幅員6m(1車線 歩道なし)

### 標準断面図



# 1.区画道路改良事業(西深井)の概要

## 1-3.新設道路の概要

新設道路に関わる部分のみ、水路改修を行います  
現状は排水設備がないが、新設道路の整備により、  
周辺排水をU字溝により水路へ排水します



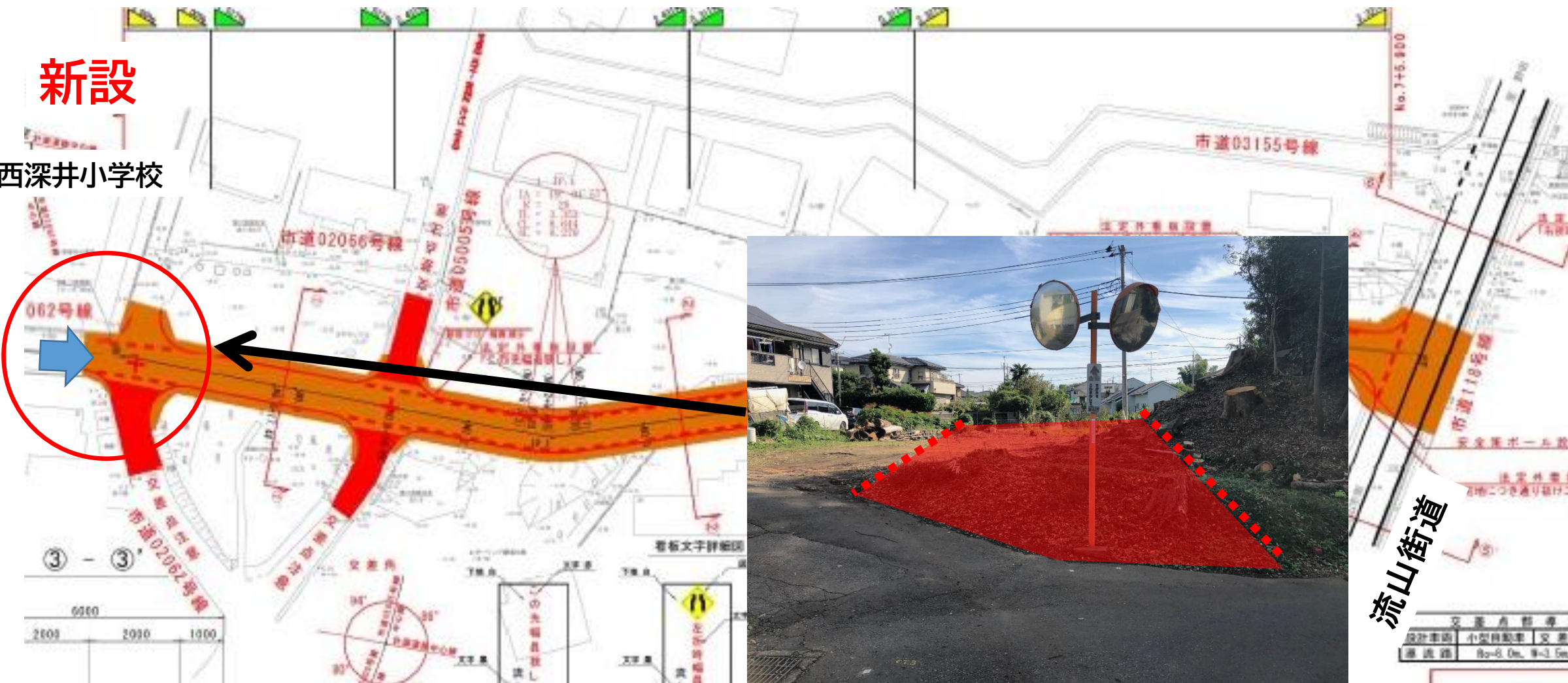


# 1.区画道路改良事業(西深井)の概要

## 1-3.新設道路周辺の土地利用状況について

新設

西深井小学校



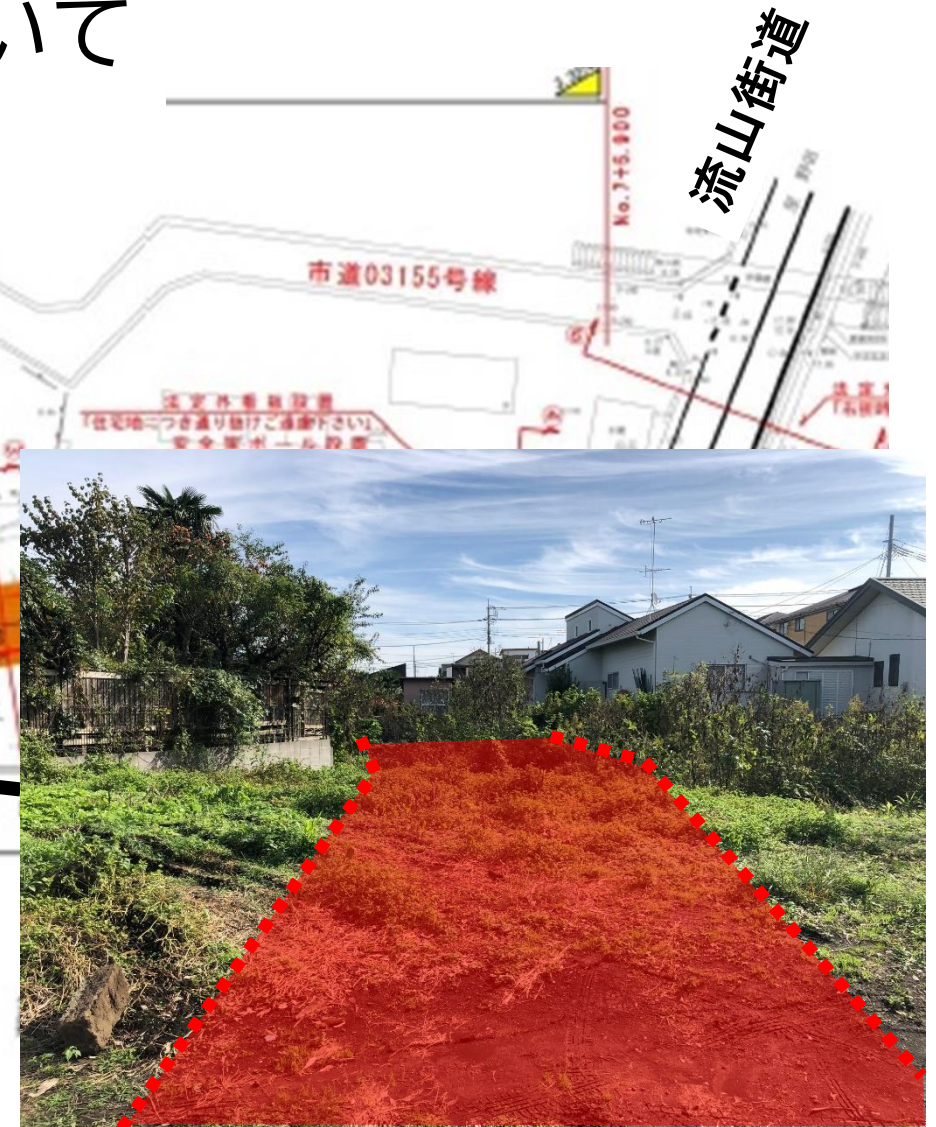
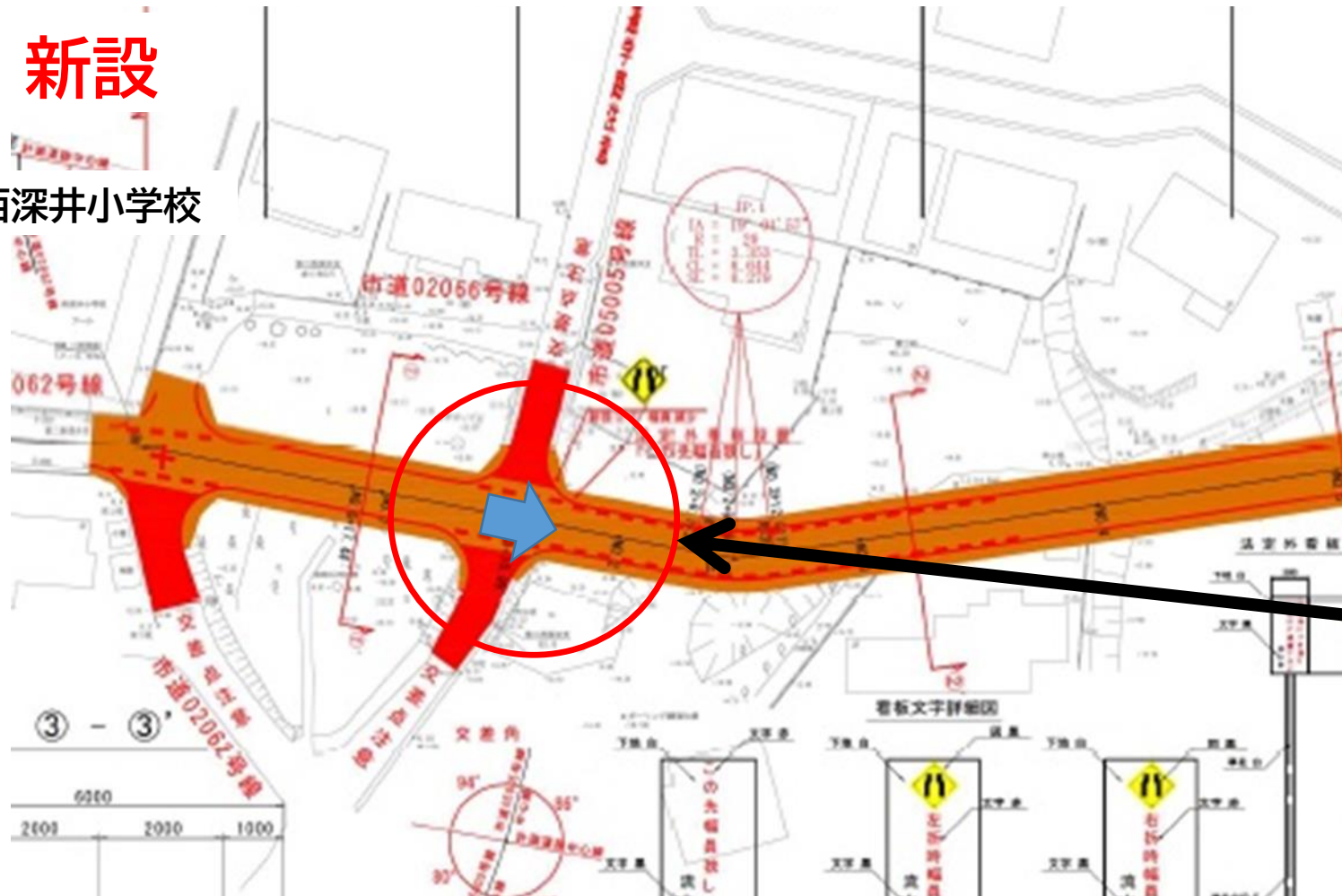


# 1.区画道路改良事業(西深井)の概要

## 1-3.新設道路周辺の土地利用状況について

新設

西深井小学校

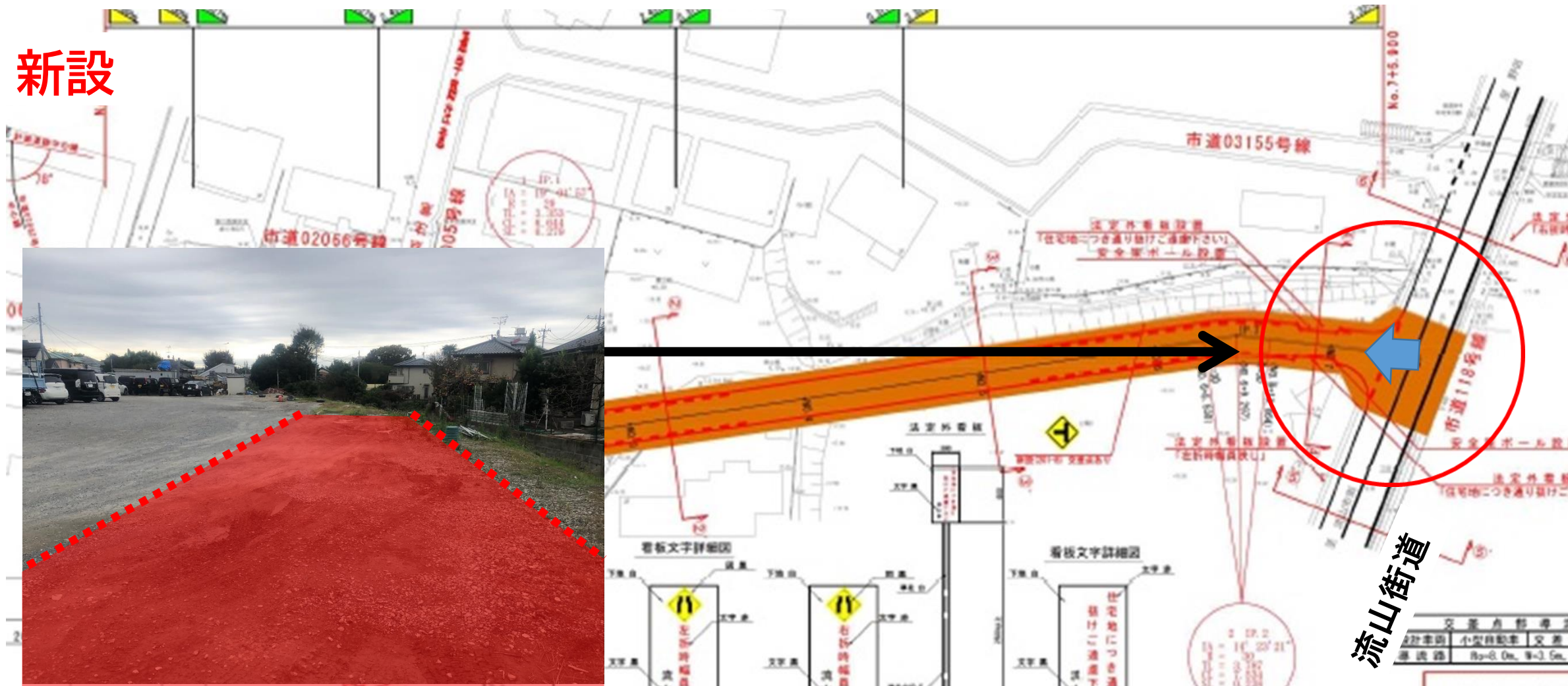




# 1.区画道路改良事業(西深井)の概要

## 1-3.新設道路周辺の土地利用状況について

新設





# 2.工事について

## 2-1.工事の進め方

工事説明会

本日

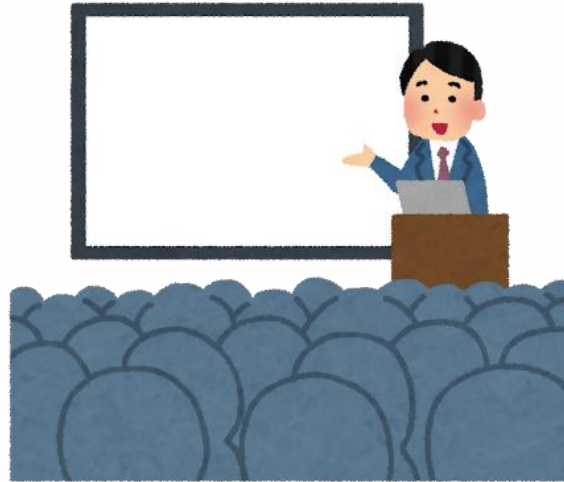
文化財調査

盛土工事

圧密沈下期間

道路本体工事

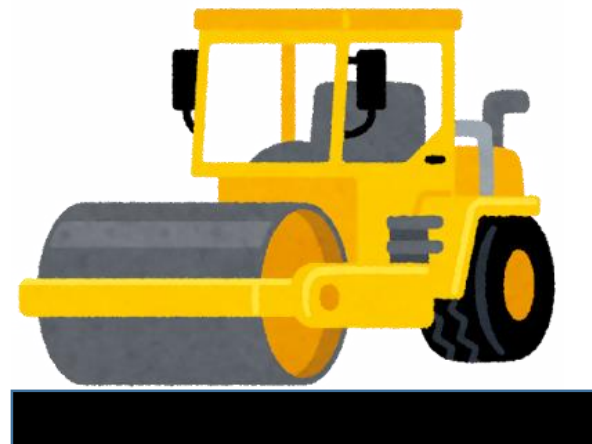
完 成



工事説明会



盛土工事



道路本体工事



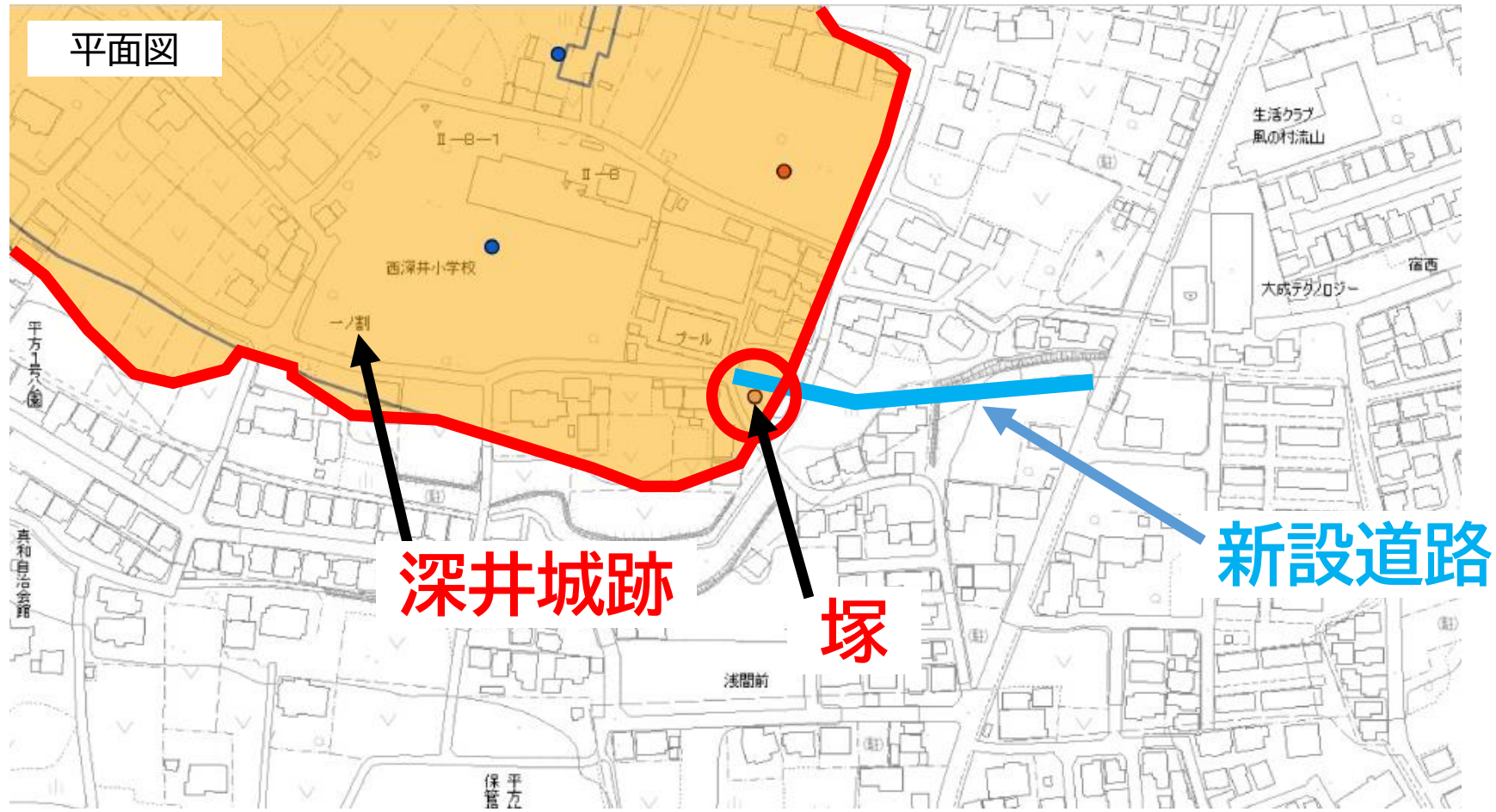
道路供用開始

## 2.工事について

## 2-2.工事内容について

# 文化財調査

浅間神社周辺の文化財調査を行います(博物館が調査)  
時期は調整中。浅間神社周辺の整備前に調査を行います



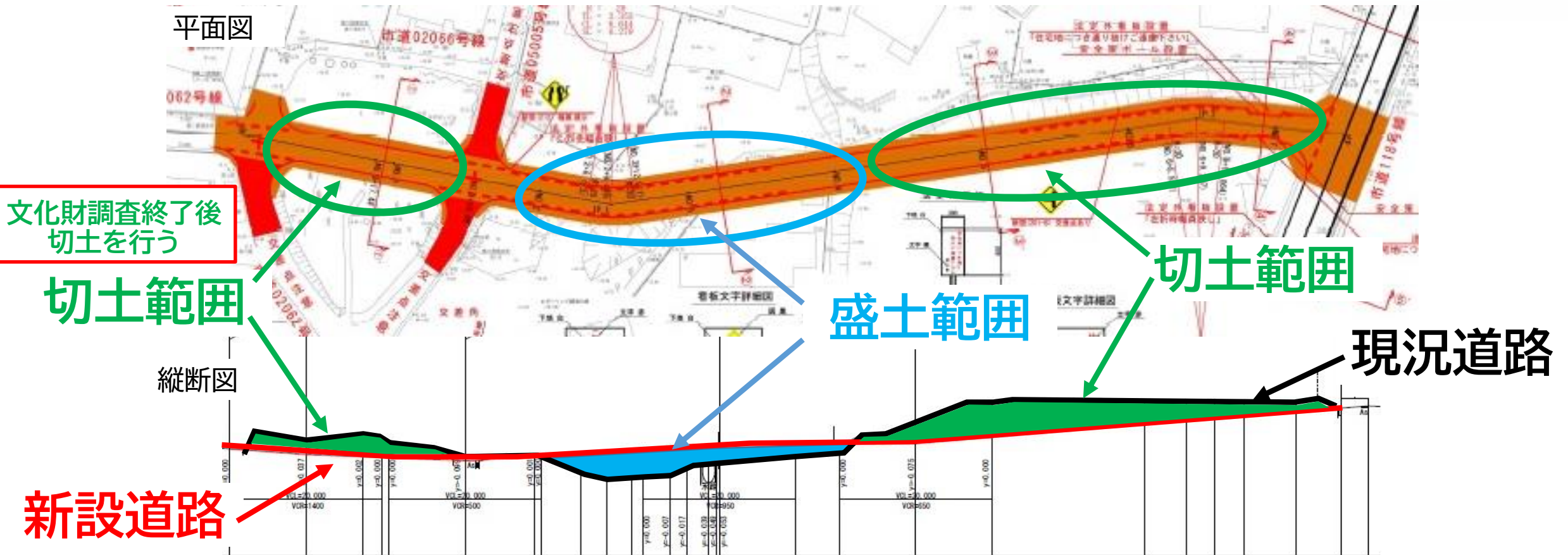


# 2.工事について

## 2-2.工事内容について

### 盛土工事

現況が谷になっている箇所(青)に盛土を行います  
現況が高い箇所(緑)を切土し盛土範囲へ転用します



# 2.工事について

## 2-2.工事内容について

### 圧密沈下期間

盛土した土を沈下させる期間を設けます(約12か月間)



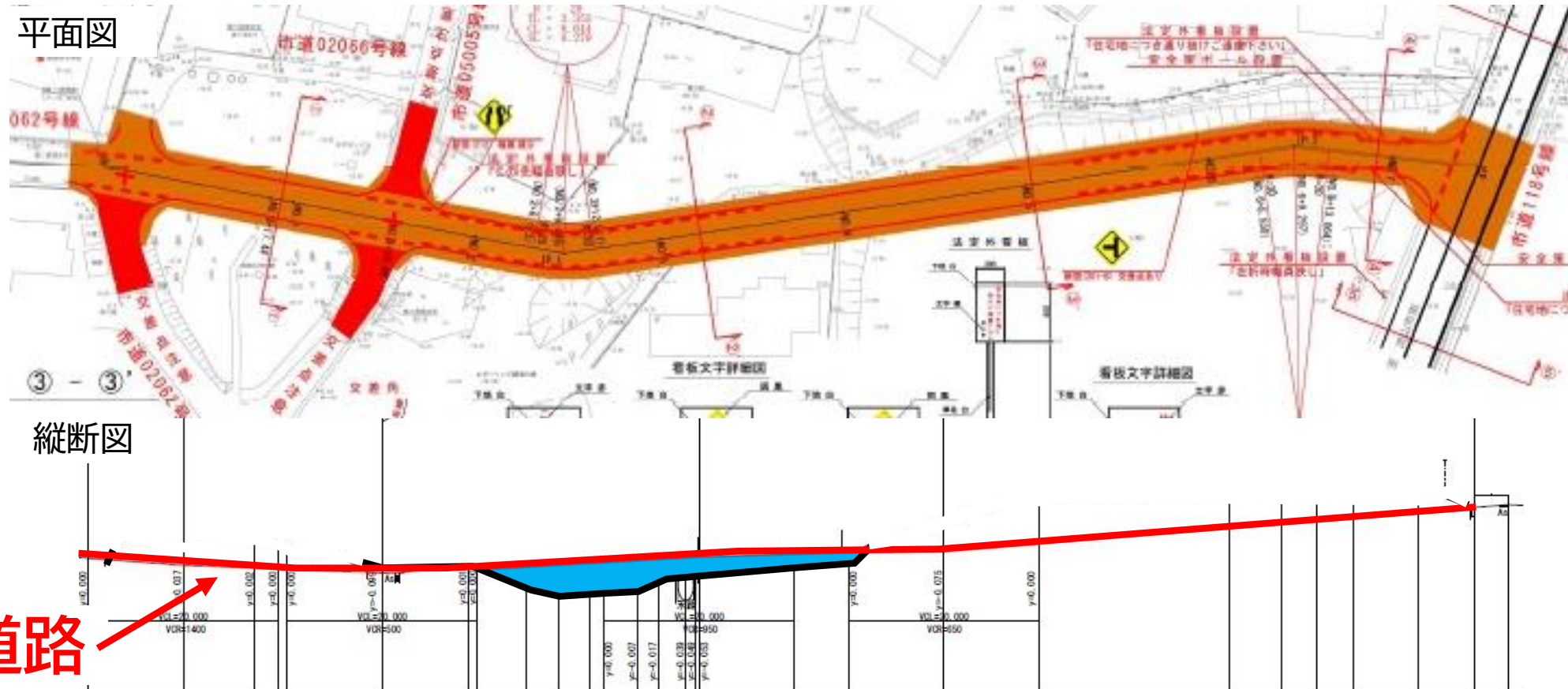
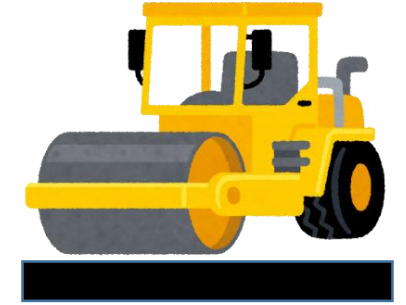


# 2.工事について

## 2-2.工事内容について

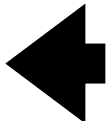

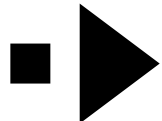



### 道路本体工事

道路構造物・舗装・水路改修・擁壁工事等の工事を行います



## 2.工事について

### 2-3.工事のスケジュール(案)について

	令和6年度	令和7年度	令和8年度	令和9年度
工事説明会	令和6年11月10日			
文化財調査				
盛土工事				
圧密沈下期間				
道路本体工事				

※R6.11現在の予定です。

工事の進捗によっては供用が遅れる可能性があります。

※文化財調査の時期は調整を行っています。

文化財調査終了後、浅間神社周辺の整備を行います。



# 3.安全対策について

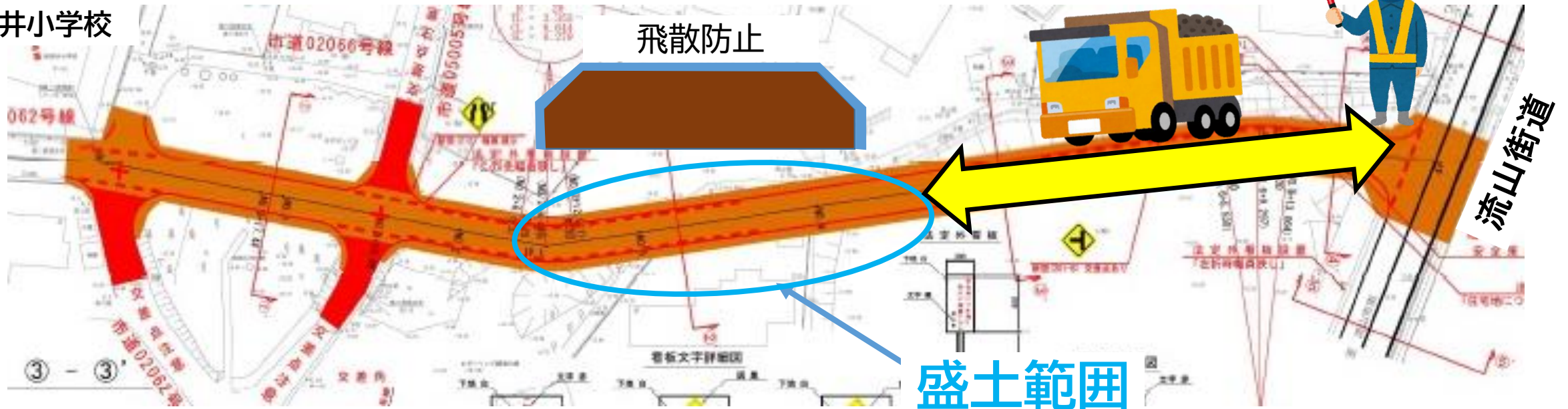
## 3-1.工事中の安全対策について

盛土トラックは流山街道から搬出入を行います

圧密沈下期間は養生シートで飛散防止を行います

西深井小学校

飛散防止



盛土範囲

# 3.安全対策について

## 3-2.整備後の安全対策について

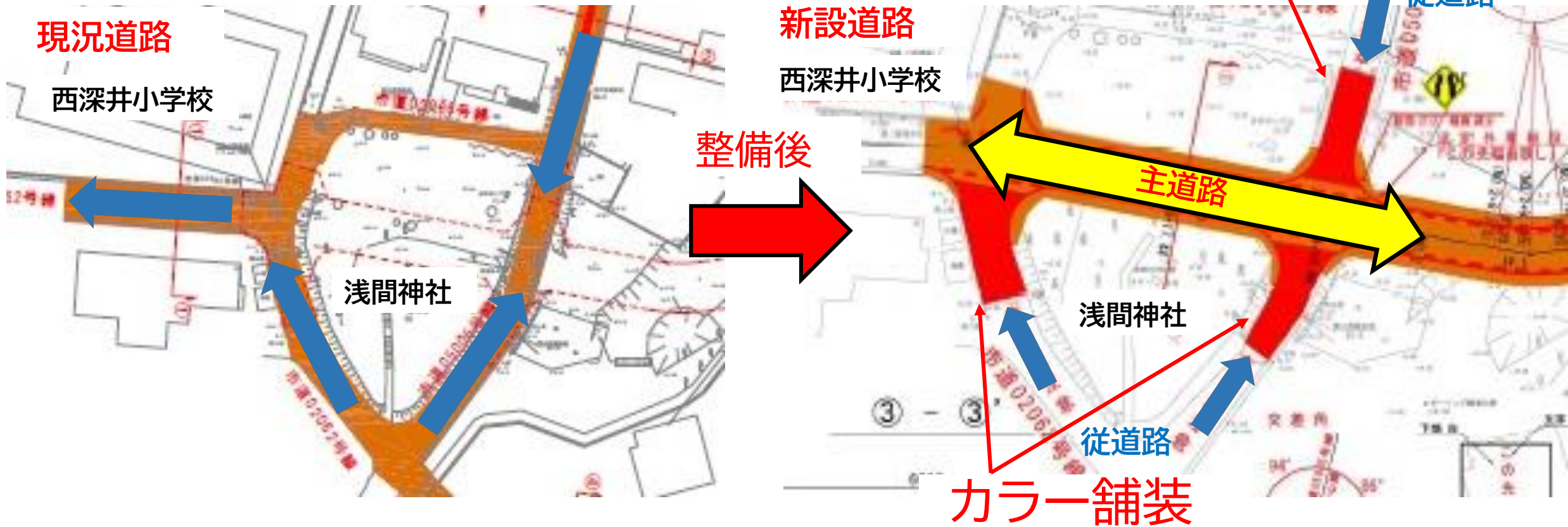
新設道路が整備されることにより、  
車両と歩行者(主に小学生)の分離による安全性の向上が期待できます



# 3.安全対策について

## 3-2.整備後の安全対策について

現況道路から新設道路が整備されると  
主従関係が変わるためカラー舗装で注意喚起を行います





### 3.安全対策について

### 3-2.整備後の安全対策について

新設道路が整備されると通り抜け車両の増加が懸念されるため、  
進入抑制対策として、流山街道側に狭窄施設を設けます(緊急車両通行可)



# 3.安全対策について

## 3-2.整備後の安全対策について

十字交差点3箇所の安全対策について  
交差点内にカラー舗装と交差点マークを設置する。  
追加の対策は、整備後の交通状況で検討を行う。



# 4. 質疑応答

## 質 疑 応 答

どんなことでもお気軽にご質問ください



# 区画道路改良事業(西深井)説明会

ご清聴ありがとうございました

流山市 道路建設課