

市の人口と予算 (3月1日現在)

人口・世帯 ()内は前月比/前年同月比

合計	= 205,713人 (+252/+4,328)
男	= 101,215人 (+115/+2,068)
女	= 104,498人 (+137/+2,260)
世帯	= 86,145世帯 (+69/+2,161)

予算

一般会計	= 832億8,243万2千円
特別・公営企業会計	= 448億2,131万4千円

特集:ごみを減量・分別するために

4月1日から

あと21日

「指定ごみ袋」を完全導入します

市では、燃やすごみの減量や分別による資源化を一層進めるため、4月1日から「燃やすごみ」と「容器包装プラスチック」のごみ袋を指定のごみ袋に切り替えます。

今号では、なぜごみを減量・分別する必要があるのか、

どうすればごみを減らし、資源化することができるのかを江戸川大学マス・コミュニケーション学科の学生と学びます。

問クリーンセンター☎7157-7411 ID 1030414



辻賢斗さん



粟村真奈さん

指定ごみ袋で出すもの

燃やすごみ



生ごみ・資源にならない紙くず・落ち葉など

容器包装プラスチック



♻️のマークがついている食品の袋など



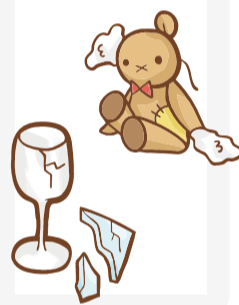
文字が黒色の袋



文字が緑色の袋

引き続きレジ袋や市販のごみ袋で出すもの

燃やさないごみ



ペットボトル



有害危険ごみ



中身を確認できる透明性のある袋でごみを出してください。スーパーのレジ袋(白色)や市販のごみ袋も使用できます。

井崎市長からのメッセージ

限りある資源を未来へつなぐために

ここ数年、皆様のご協力のおかげで、流山市の1世帯1日当たりのごみ排出量は横ばいで推移しています。指定ごみ袋導入の一番の目的は、ごみの減量と分別の推進です。そして、その先にはCO₂の削減と地球温暖化防止という大きな目標があります。

既に指定ごみ袋を導入している先進市の例を見ても、1世帯1日当たりのごみ排出量が導入前と比べて減少していることから、ごみの減量および分別に有効な方法だと考えています。限りある資源を未来につなぐため、皆さんと一緒にごみの減量と分別を進めていきましょう。



流山市長 井崎 義治

⚠️ ご注意ください

4月1日から指定ごみ袋以外で出された燃やすごみと容器包装プラスチックは収集されません



海老島陽菜さん



中野龍一さん

大人は正解して当たり前…!?

小学4年生ごみ減量・分別問題にチャレンジ!!

皆さんはごみについて、どこまで知っていますか。小学4年生の問題を全問正解して、ごみ減量・分別のごみの減量や分別については、小学4年生で学びます。達人になりましょう。

クイズ① お弁当から出るごみは、それぞれ何ごみに分別されるでしょうか?

- (ア) お弁当のプラスチック容器
- (イ) バラン(緑色でギザギザの仕切り)
- (ウ) 割りばし
- (エ) 食べられない魚の骨



環境のため、面倒でもきちんと分けましょう。私も分けています。

クイズ② 日本では食品ロス(食べられるのに捨てられてしまう食品)が1年間でどれくらいあるのでしょうか?

- (ア) 約600キログラム
- (イ) 約600トン
- (ウ) 約6万トン
- (エ) 約600万トン



日本の食品ロスは世界中で飢餓に苦しむ人々に向けた世界の食料援助量の約1.6倍に相当します…。



国民1人当たり、毎日お茶わん1杯分を捨てていることになるそうです…。

クイズ③ 生ごみに含まれる水分量の割合はどれくらいでしょうか?

- (ア) 約20パーセント
- (イ) 約40パーセント
- (ウ) 約60パーセント
- (エ) 約80パーセント



ごみをしっかり水切りするとかなりの減量になります。さらには悪臭や腐敗を防止できます!水切りって大事ですね。



※答えは欄外に記載しています

減量チャレンジ

生ごみ処理容器などを使って、ごみを減量しませんか

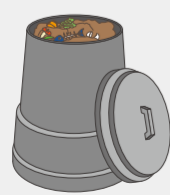
4月1日から生ごみ処理容器などの購入補助制度を始めます

申請の際は、購入者、購入場所、購入日などが記載された領収書のご準備を

生ごみを処理する容器・機器を購入した方に対し、購入費の一部を補助します。処理された生ごみは堆肥化されるので、生ごみを減らすことができます。この機会に、生ごみリサイクルを始めてみませんか。

① コンポスト容器

土中の微生物の働きによって生ごみや落ち葉を発酵分解させ堆肥化させます。
補助額：本体購入価格の2分の1相当額(100円未満切り捨て)。6,000円が限度で1年間で、1器まで補助対象



設置型(屋外)

② EM菌等使用容器

容器に生ごみをその都度入れ、EM発酵剤などを振りかけ、生ごみを発酵させ、堆肥化させます。
補助額：本体購入価格の2分の1相当額(100円未満切り捨て)。6,000円が限度で1年間で、1器まで補助対象



③ 電気式生ごみ処理機器

生ごみを機械により温風乾燥させて減量、堆肥化するものや分解媒体剤を機械に入れ、生ごみと媒体剤を攪拌して生ごみを分解、消滅させるものがあります。
補助額：本体購入価格の2分の1相当額(100円未満切り捨て)。30,000円が限度で3年間で、1器まで補助対象



問クリーンセンター☎7157-7411

クイズの答え ①(ア)水ですすいで汚れを落としてから、容器包装プラスチックごみへ (イ)燃やさないごみへ (ウ)(エ)燃やすごみへ ②(エ)の約600万トン。なお、世界の食料援助量は約390万トン ③(エ)の約80パーセント

江戸川大学の学生が迫る!

クリーンセンター工場長にインタビュー 知らないごみ処理の世界

ここだけの話をします



クリーンセンター工場長 松本孝則さん

よろしくお願いします



クリーンセンターでは、皆さんが排出したごみを専用の選別・回収ラインで処理し、日々資源の再循環利用を図っています。そんなクリーンセンターの知られざるごみ処理の世界を伝えるため、江戸川大学の学生が工場長にインタビューをしました。

Q1 クリーンセンターでは、どのような作業をしているのですか

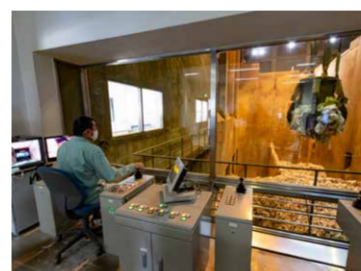
A クリーンセンターは、主にリサイクル館とごみ焼却施設に分かれます。リサイクル館ではペットボトルや缶など、資源にできるごみの処理をしています。ここでは皆さんが出したごみがベルトコンベヤーで流れてきて、職員が一つひとつ手作業で資源にできるものとそうでないものを仕分けています。例えば、ペットボトルはラベルが付いたままだと、再利用できず、ごみになってしまいます。そのため、ラベルは必ずががしてください。



職員が手作業で仕分け

リサイクル館とは別棟にあるごみ焼却施設では、収集したごみを燃やすため、クレーンを使って焼却炉につながるごみホッパーへ集めたごみを入れたり、ピット内のごみを混ぜたりしています。焼却炉では、ごみを850度以上の温度で完全に燃やします。焼却炉に入れたごみの種類によって燃焼温度が変わってくるので、常に燃焼温度を安定させるため、制御室で運転・管理しています。

ちなみに、ここで働いていると、施設見学に来る小学生に「クレーンゲームみたいで楽しそう」と言われることがありますが、私たちは事故が起こらないよう、常に緊張感を持って業務を行っています。



クレーンでごみをホッパーへ

きちんとごみを出せば、分別にかかる人件費などを削減できますね。

Q2 作業で困ることや苦労することは何ですか

A 過去数回にわたり、ごみ収集車やクリーンセンターで火災事故が発生しています。これは「スプレー缶」や「乾電池」などの有害危険ごみが、他のごみの中に紛れ込んで出されたためです。重大事故が発生すると、ごみ処理ができなくなります。ごみは正しく分別してください。

指定ごみ袋を使って正しく分別することが大事ですね。



クリーンセンターで火災が発生し、消防車が出勤

Q3 市民の皆さんにメッセージをお願いします

A ごみの中には、まだまだ使える資源が多く眠っています。ごみが資源となるのか、焼却されるのかは、ごみを捨てる時に決まります。ごみと資源を分別することで、資源は再利用され、その結果として、ごみの量は減ります。また、適切に分別されたごみが増えれば、焼却効率も上がり、焼却炉の寿命が長くなります。

4月から「燃やすごみ」と「容器包装プラスチック」の指定ごみ袋が完全導入されます。指定ごみ袋にすることで、ごみの分別が分かりやすくなり、ごみの減量やリサイクル率の向上が期待されます。ごみを出している私たち一人ひとりの手でしっかりごみを分別して、みんなでごみを減らしていきましょう。



容器包装プラスチックをリサイクル

分ければ資源、混ぜればごみです。みんなでごみを減らしましょう。



スマートフォンで便利にごみの分け方・出し方をご案内

ごみ分別促進アプリ「さんあ〜る」

ごみ分別促進アプリケーション「さんあ〜る」は、お住まいの地域を設定すると、週ごと、月ごとのごみ収集日をカレンダー形式でお知らせします。また、ごみ収集日をアラームでお知らせする機能もあるので、ごみの出し忘れを防ぐことができます。

利用にはアプリケーションのダウンロード(無料)が必要です。二次元コードを読み取り、ご利用ください。

※通信料は利用者負担です。

※資源ごみの収集日は、集積所を管理している自治会・管理会社などでご確認ください。



iOS



Android

まだ指定ごみ袋をお持ちでない方はお早めにご購入を

指定ごみ袋販売小売店

スーパーマーケット	イオン、イトーヨーカドー、カスミフードスクエア、コープ、コモディイイダ、東武ストア、ビッグ・エー、ベイシア、ベルク、ベルクス、マミーマート、マルエツ、ヨークマート、ロピア
薬局	ウエルシア、オシベ薬局、くすりの福太郎、クリエイトエス・ディー、健光薬品、ドラッグストアセキ、マツモトキヨシ
ホームセンター	ケーヨーデイツー、コーナン、セキチュー、ビバホーム
コンビニエンスストア	セブン-イレブン、ファミリーマート、ミニストップ
商店	市村酒店、大林酒店、クボタワインショップ、寿屋商店、コンビニエンスなかだ、鈴木商店、トミーマート

※一部取り扱っていない店舗もあります

最新の指定ごみ袋販売小売店リストは市ホームページに掲載しています。完全導入開始直前の3月下旬は、購入が殺到する恐れがあります。まだ指定ごみ袋をお持ちでない方はお早めにご購入ください。

☎クリーンセンター
☎7157-7411
ID 1030414



紙おむつを大量に使用する世帯へおむつを捨てるために必要とする指定ごみ袋の一部を支給

令和4年度から、3歳未満のお子さんがある世帯や介護などで日常的に紙おむつを大量に使用する世帯に対し、おむつを捨てるために必要とする指定ごみ袋の一部を支給します。支給の準備が整い次第、広報ながさきやまなどでお知らせします。

☎クリーンセンター☎7157-7411

指定ごみ袋導入説明動画を配信

指定ごみ袋を導入することになった経緯や、ごみ処理の状況について説明した動画をYouTube(=二次元コード)で配信しています。



☎クリーンセンター☎7157-7411 ID 1029300

ごみを減量するために、一人ひとりができることを



流山7丁目自治会 会長 八幡 勝利さん

ここ数年、流山7丁目自治会では、ごみ集積所に、収集日でない日にごみが出されたり、分別していないごみが置かれたりすることがありました。そこで、私たちの自治会では、ごみが少しでも正しく分別されるよう、指定ごみ袋を自治会員に配ったり、ごみ集積所をきれいにしたりするなど、日ごろからごみの分別に対する意識を高めるようにしています。

ごみは正しく分別しなければ、リサイクルできるものがごみになり、ごみの量は減りません。4月から「燃やすごみ」と「容器包装プラスチック」は指定ごみ袋を使うこととなりますが、指定ごみ袋を使うことで、一人ひとりのごみの減量や分別への意識が高まるといいですね。まずは私も含め、みんなでできることから始めましょう。

新型コロナワクチン3回目接種状況 (3月5日現在)

18～64歳(118,683人)	65歳以上(46,792人)	全体(165,475人)
11,065人/9.3% (+4,679人/+3.9ポイント※)	29,470人/63.0% (+8,928人/+19.1ポイント※)	40,535人/24.5% (+13,607人/+8.2ポイント※)

※前回(2月23日)比。なお、1・2回目の接種状況はホームページ(ID 1032785)をご覧ください。

3.11 東日本大震災から11年 日ごろから災害への備えを

市内でも震度5弱を観測した東日本大震災から11年がたちました。本市では1,000棟を超える家屋が一部損壊するなどしましたが、幸いにも人的被害はありませんでした。一方で、帰宅困難者の発生や道路渋滞、食料品の品切れ、電話が通じにくくなるなどの問題や、放射能による影響が発生しました。

国の中央防災会議「首都直下地震対策専門調査会」が想定するマグニチュード7クラスの「東京湾北部地震」や「茨城県南部地震」が発生した場合、本市では広い範囲で震度6弱になると予測されています。

災害はいつどこで起こるか分かりません。自分や大切な家族を守るために、改めて災害への備えを確認しましょう。

家庭で備える

災害が発生した直後には、物流機能が停止し食品が届くまでに時間がかかります。また、電気・ガス・上下水道などのライフラインが停止すると、復旧までに1週間以上かかることもあります。災害に備え、非常持ち出し品・非常備蓄品などを家庭で準備しましょう。

また、新型コロナウイルス感染症がまん延している場合、避難所では感染症対策が重要になります。マスクやアルコール消毒液、体温計なども持ち出せるように備えておきましょう。

【非常持ち出し品の例(災害発生時に最初に持ち出すもの)】

- 非常食(缶詰など)
- 飲料水
- ラジオ、懐中電灯
- ヘルメット
- 救急医薬品、持病の薬、お薬手帳
- 貴重品

【感染症対策】

- マスク、アルコール消毒液、体温計

【非常備蓄品の例(復旧するまでの数日間を支えるため1週間分以上の準備を)】

- 食料(レトルト食品など)
- 飲料水(1人1日3リットル目安)
- 高齢者・乳幼児用食品
- 携帯用トイレ
- モバイルバッテリー、充電ケーブル
- カセットコンロと燃料

食料の備蓄には、普段から少し余分に買って置き、賞味期限前に定期的に消費するローリングストック法が便利です。

自宅から離れた場所で災害が発生したらむやみに移動を開始せず、落ち着いた行動を

大規模な災害が発生して公共交通機関が停止すると、職場や学校、外出先からの帰宅が困難になることが予想されます。災害発生時は、火災や沿道の建物から

の落下物などにより負傷する危険があるだけでなく、多くの人が一斉に移動することで災害時に優先されるべき救助・救急活動の妨げとなることもあります。むやみに移動せず、適切に状況を判断し、落ち着いて行動しましょう。

【災害発生時のポイント】

- ・まずは自分の身の安全を確保しましょう。
- ・職場や集客施設などの安全な場所にとどまりましょう。
- ・災害用伝言ダイヤル(171)などで家族の安否や自宅の無事を確認しましょう。
- ・交通情報や被害情報、避難所開設情報などを入手しましょう。

【徒歩帰宅に備えておきたいこと】

- ・家族と安否確認の方法や集合場所について話し合っておきましょう。
- ・職場などに飲料水や食料、携帯ラジオ、モバイルバッテリー、地図、運動靴、懐中電灯などを用意しましょう。
- ・徒歩での帰宅に備えて、帰宅経路の状況を確認しておきましょう。

【情報収集の方法を知っておく】

◆流山市安心メール

大雨・洪水などの防災気象情報や緊急性の高い行政情報を、携帯電話やパソコン、スマートフォンにメールで配信します。 ID 1002709

◆流山市公式Twitter

緊急性の高い行政情報をツイートします。
@nag_anshinanzen

◆防災アプリ Yahoo! 防災速報

ヤフー株式会社が提供する防災アプリ。ハザードマップが閲覧できるほか、防災気象情報、避難所開設情報などをプッシュ通知でお知らせします。 ID 1022652

◆防災行政無線・テレホンサービス

災害情報などの重要な情報を市内79局の屋外スピーカーから放送します。放送内容が聞きづらい場合は、テレホンサービス(☎0120-78-3170)をご利用ください。 ID 1003713

流山市安心メール



流山市公式Twitter



防災アプリ Yahoo! 防災速報



iOS

Android

☎防災危機管理課☎7150-6312

テイクアウト・デリバリー 応援事業の期間を再延長

まん延防止等重点措置の期間再延長に伴い、「流山市テイクアウト・デリバリー応援事業第4弾」を3月21日まで再延長します。※各取扱店の対応件数の上限に達し次第終了しますので、事前に各店へお問い合わせください。☎商工振興課☎7150-6085/流山商工会議所☎7158-6111