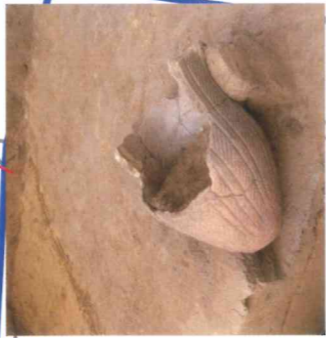




縄文時代前期の住居跡
(約6,300年前)



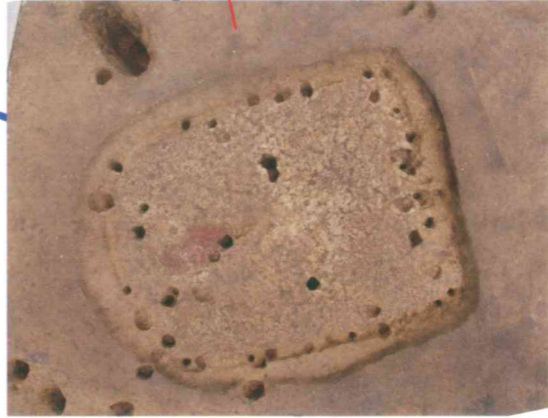
縄文時代の石棒(祭りの道具)が出土
(約4,500年前)



縄文時代中期の土器
(約4,700年前)



江戸時代のシシ落しから
馬の骨が出土
(約300年前)



縄文時代前期の住居跡
(約6,500年前)

凡例

- 縄文時代住居跡
- 弥生時代住居跡
- 古墳時代住居跡
- 中近世道路跡



弥生時代の住居跡の調査状況
(約1,800年前)



火災となった古墳時代の住居跡から
土器や炭化した柱が出土
(約1,700年前)



弥生時代の住居跡



床面から出土した小形壺
(約1,800年前)



中世から近世まで使われていた大群村の道路跡 (約300~500年前)



0 50m (1/1000)