

流山小学校

流山3丁目378付近 (あずまや商店前T字路)

《箇所番号1》
一時停止の停止線が
消えている。

【対策内容】
【道路管理課】一時停止の停止線は無し。代わりに交差点手前に「交差点注意」の路面表示をする。
【警察】南側交差点の「止まれ」の標識の角度を変えて見やすくする。



対策前



改善後



対策前



改善後

八木南小学校

古間木148-1付近
(前・セブンイレブン流山古間木店から
JAとうかつ八木支店に向かう道路)

《箇所番号2》

前・セブンイレブン流山古間木店前
信号から約100mに渡り、歩道が
なく、道幅が狭く交通量も多いため、
非常に危険である。

【対策内容】

【学校】指定通学路になっていないため、現状は、グリーンベルト表示はできない(道路管理課より)。
当該道路は、令和7年度以降に計画道路工事着工予定となっており、歩道整備予定(流山区画整理事務所より)。
計画道路完成までは、現状も使用している迂回路を通して登校させる。

対策前



安全指導報告

1学期終わり、2学期はじめ、2学期終わり、集団下校の際、古間木・八木南団地方面に下校する児童に、1列歩行、信号横断の時の安全確認、すれ違いの時の譲り合いについて、安全主任から指導した。

【その他】

- ・毎日登校時にパトロールを実施している。
- ・本校前から土を運搬するトラックが発着し、多数のトラックが通学路を通るため、交差点に交通安全員(工事業者からの)が児童の登下校安全確保を行っている。

八木北小学校

東初石3丁目137番地先 (常盤松中学校付近) 手押し信号

《箇所番号3》

歩行者用信号ボタンを押すとすぐ自動車用信号が赤色になり、おおたかの森方面から走行してくる自動車が気付かず、停止しないことが多い。

【対策内容】

【道路管理課】交差点手前のバス停付近から減速ドットを表示する。交差点注意の路面表示をする。

【警察】信号機のLEDへの更新時期の確認。※見やすくなる。

【学校】「車が確実に止まってから横断する」ことを指導する。

対策前



改善後



安全指導報告

令和2年8月24日第2学期始業式

- ①学校長による全校一斉指導
 - ・「自分の身は自分で守る」ために、道路を横断するときは信号機のある所でも歩道の端で一度立ち止まり、左右を確認してから渡るように指導した。また、学校の周りには同じような危険箇所が幾つもあるので、同様に気をつけるよう話した。
- ②現地での個別指導
 - ・本校南門先横断歩道にて、毎朝、上記の内容が定着しているか声をかけている。

八木北小学校

駒木台165番地先から柏市西原7丁目3番地までの道路（柏市立西原小学校付近）

《箇所番号4》

二車線だが、路側帯がほとんど無く、歩行する児童と柏市立西原中学校へ自転車通学する生徒とが重なり車道側に溢れている。走行する自動車に接触しそうになる。

【対策内容】

【道路管理課】交差点手前の停止線に強調線を引く。また、「児童注意」の路面表示をする。

対策前



改善後

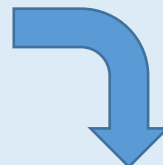


八木北小学校

駒木649-3付近
(流山こまぎ安心館前の道路)

《箇所番号5》
グリーンベルトの設置を要望する。

【対策内容】
【道路管理課】グリーンベルトを設置する。
また、外側線等その他路面標示の復旧を行う。



新川小学校

《箇所番号6》

見通しが悪く、自動車がスピードを出して通過する場所で、危険である。

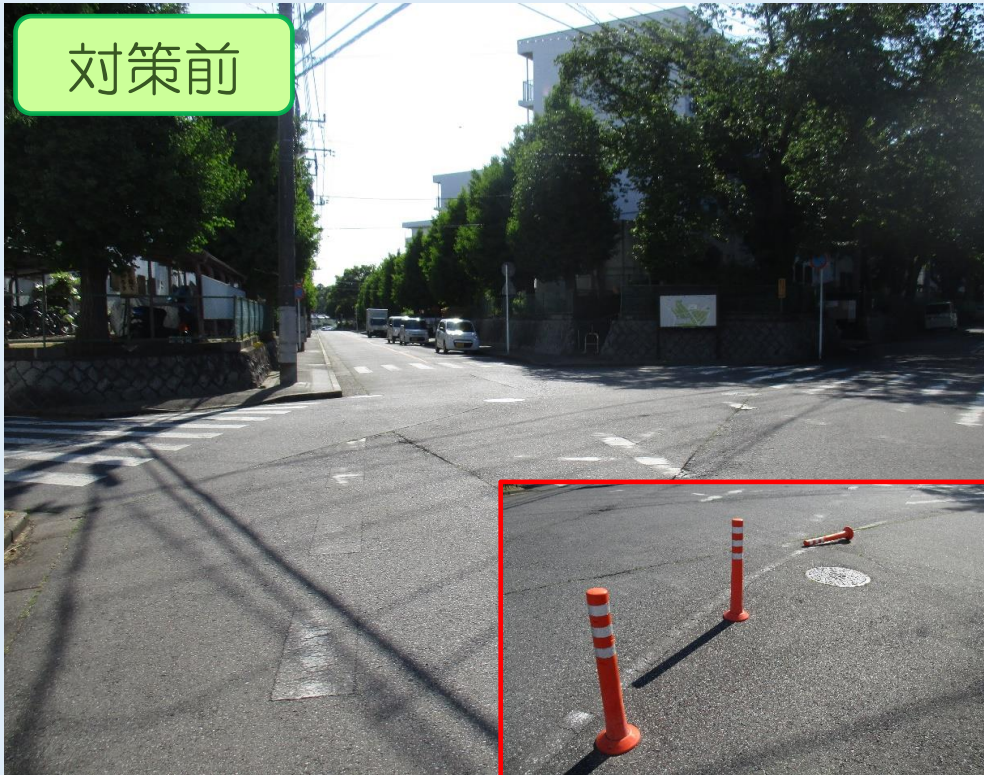
富士見台2丁目の5付近
(小田急ハイツ1号棟前の三叉路)

【対策内容】

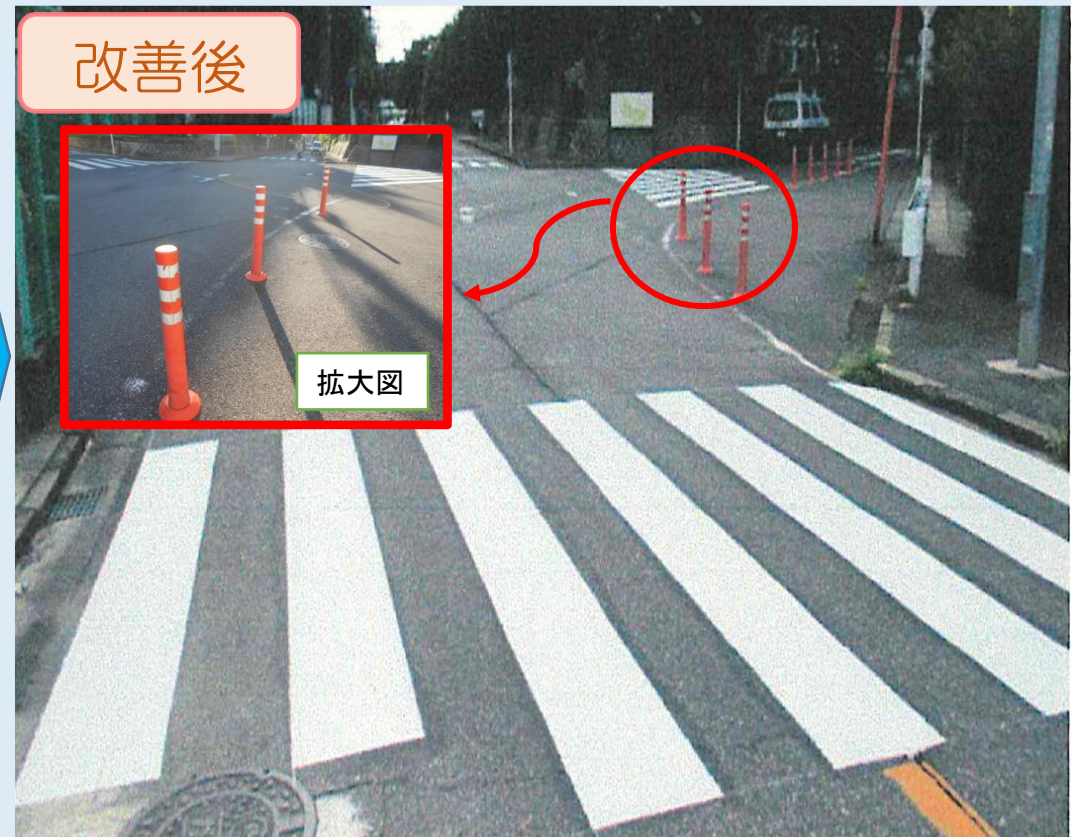
【道路管理課】破損していたポール1本の復旧を行う。また、ドット線、外側線の復旧を行う。

【警察】横断歩道の復旧を行う。

対策前



改善後



江戸川台小学校

江戸川台東4-338-1 付近交差点

《箇所番号7》

グリーンバスも通るが、左右からの車と交通量が多く、見通しも悪い。

【対策内容】

【警察】横断歩道の引き直しを行う。

対策前



改善後



東深井小学校

東深井879-2付近から ベルク流山東深井店方面に向かう歩道

《箇所番号8》

歩道狭く、車道に出てしまうことが多く大変危険である。ベルク方面からの登校、またベルク流山東深井店方面へ下校する児童が多いため児童にも指導はしているが、ガードレール等がないと安全が保てない状況。

【対策内容】

【道路管理課】正門前のガードレールから散策の森の入口手前まで、白色の横断防止柵を設置する。

（正門前のガードレールについては、2019年5月、大津市で発生した事故を受けて、東深井保育所からの要望により設置済み）

対策前



改善後



東深井小学校

東深井891 付近 (サワフォンテーヌ前十字路)

《箇所番号9》

信号機は設置されているが、学校側から進んでいくと右側からの車が全く見えず、大変危険である。また、車の停止線もだいぶ後ろにあるため、車からも児童が見えないため、カーブミラーが必要。江戸川台方面からは坂道になっており、車のスピードも出やすいので大変危険である。

【対策内容】

【道路管理課】横断歩道を繋ぐように巻き込み線を引き、その内側にラバーポールを立てる。
(左折車が内側を通らないよう誘導する)

対策前



改善後



東深井小学校

東深井885-9付近

《箇所番号10》

学校前に横断歩道と信号があるものの、中学生がよくここを渡って登下校するため、小学生も渡ってしまうことがある。片側だけでも横断歩道をひいていただくと安全。登校時には車の通行量も多い。

【対策内容】

【学校】児童に対し、横断歩道を渡るよう引き続き指導する。

【警察】新たな横断歩道の設置はできない。近くに安全な信号付の横断歩道があるので、そちらを渡るべき。

対策前



安全指導報告

令和2年6月26日終礼時

安全主任から説明のあった歩行の仕方や横断歩道のないところの渡り方等について、全学年全クラスで児童に説明及び指導を行った。

向小金小学校

向小金4-21-30~21-130付近

- ① 柏市立光ヶ丘小学校の反対側にある路側帯
- ② 光ヶ丘小学校横コンビニエンスストア(Daily Store)前横断歩道

《箇所番号11》

- ① 自動車、自転車の往来が激しいが、路側帯が狭く大変危険である。(特に、ゴミ集積所は歩行者が車道に出る場合がある。)
- ② 横断歩道横にバス停があるため、停車中のバスを抜かす車によって横断中の歩行者に衝突する恐れがある。

【対策内容】

【道路管理課】バス停先停止線と横断歩道の上にイメージランプを設置する。

対策前



改善後



西初石小学校

上貝塚120付近

(西栄寺から流山おおたかの森高校までの、コミュニティプラザ
おおたかの森スポーツフィールド直前のカーブ付近)

《箇所番号12》

木が道路にうっそうと茂り、いつも薄暗い。また、両脇に木が乱雑に倒れ、雑草が生い茂っている。薄暗い上に路上駐車するスペースがあり、不審者が駐車しそうで不安である。

【対策内容】

【道路管理課】カーブ手前の電柱に、「通学路につきスピード落とせ」の電柱幕を取り付ける。

対策前



改善後



小山小学校

おおたかの森東四丁目42番地付近
(クリアヴィスタおおたかの森の前にある十字路)

《箇所番号13》

信号がなく、坂道になっているため、自転車が猛スピードで走行している。
また、高架下先の道路への抜け道となっているため、右折左折の車がスピードを緩めず進入してくる。
また、十字路のすぐ先にバス停があるため、車両が急に止まったり、死角ができ、大変危険である。

【対策内容】

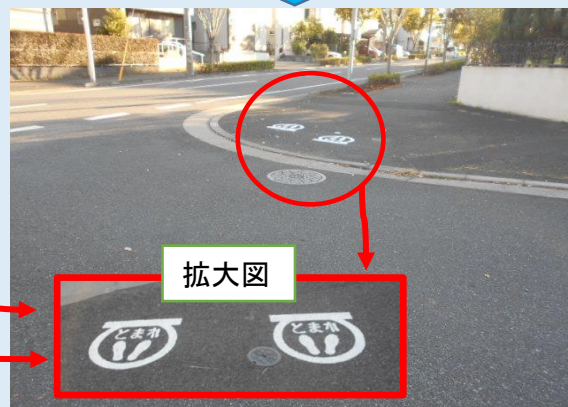
【道路管理課】

- 抜け道の入り口の電柱に「この先住宅地につき通り抜け御遠慮ください」の電柱幕を取り付ける。
- 歩道（両車道）に足あとマークを設置する。

対策前



改善後



拡大図



小山小学校

駒木376-1付近

(セブンイレブン流山駒木西店と流山こぼと保育園のある交差点)

《箇所番号14》

交通量が多く、宅地開発に伴い、人の往来も多い。特に、右折左折の車が勢いよく交差点に進入してくるため、歩道に突っ込んでくる危険がある。(実際に車両事故も起きている。)

【対策内容】

【道路管理課】交差点の歩道に足あとマーク(両車道 計8か所)を設置する。



対策前



改善後



対策前



改善後

小山小学校

おおたかの森東二丁目5番地付近

(小山小近くの高架下横断歩道からクリエイト流山おおたかの森店交差点にかけて)

《箇所番号15》

クリエイト流山おおたかの森店がある交差点から、小山小学校方面にかけての道路上に表示されている注意喚起の文字が、消えて読めなくなっている。また、抜け道として車の往来が増え、特に児童の登校時間帯はスピードを出して走行する車が多く大変危険である。

【対策内容】

【道路管理課】

- ・路面表示の復旧をする。
- ・カーブ手前に減速ドットマークを表示する。



対策前



改善後



対策前



改善後

長崎小学校

野々下5丁目982-3付近

(文具のナカムラの坂を下がった先の駐車場のある交差点付近)

《箇所番号16》

見通しが悪い。
車道と歩道の境目が分かりづらい。

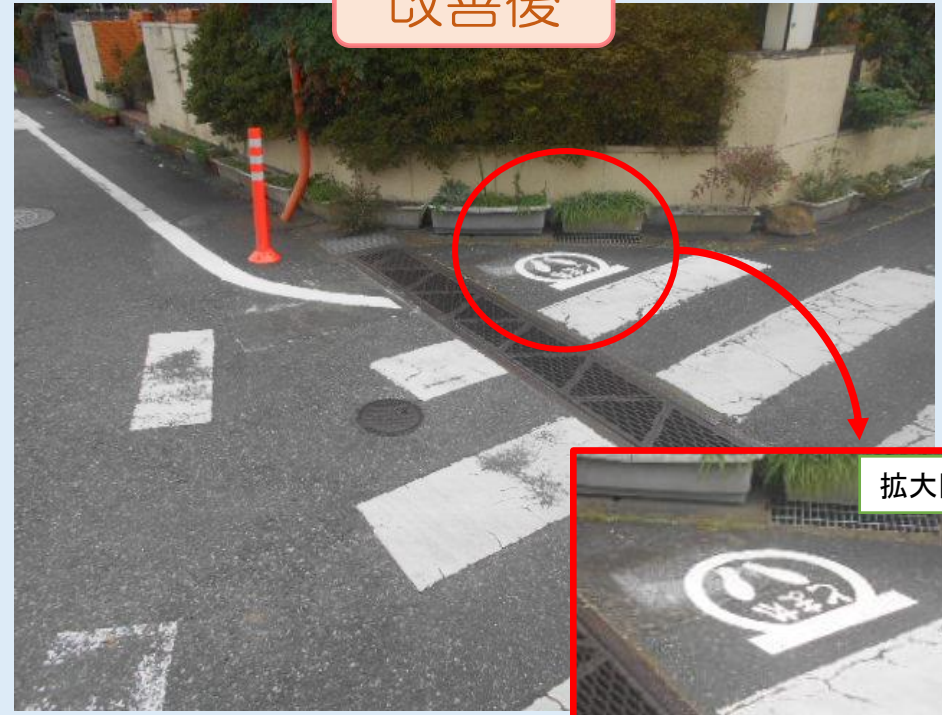
【対策内容】

【道路管理課】近隣住民様邸前の横断歩道1本目を消して、巻き込み線と繋げて表示する。(歩行者のたまり場を確保)
オレンジのポストコーンを1本設置する。足あとマークを設置する。(停止位置を明示)

対策前



改善後



拡大図

流山北小学校

加1丁目14付近
(文化会館隣接 ちびっ子クラブ(学童) 付近)

《箇所番号17》

多くの児童が通行する際に車との接触の危険がある。

【対策内容】

【道路管理課】歩行者専用道路内の交差点手前に足あとマークを設置する。



西深井小学校

西深井23-4付近 (東深井歩道橋脇 入口)

《箇所番号18》

道幅が狭く大型車の通行が困難であるが、表示がわかりづらい。多くの児童が通行するが停車中の車両で視界が悪い。

【対策内容】

【道路管理課】交差点手前の電柱（流山街道沿い）に「左折大型車通り抜けできません」の電柱幕を取り付ける。

対策前



改善後



南流山小学校

木487付近
(学校南門前道路)

《箇所番号19》

昨年度より使用を開始した新しい道路と門。通学路としての使用を開始しているが、南門前を安全に横断できるよう道路にカラーリングと縁石の切り落としをお願いしたい。

【対策内容】

【警察】 交通量により、横断歩道は設置することができない。

【道路管理課】 横断歩道の代わりに、南門前道路にカラー舗装（赤）をする。

対策前



改善後



南流山小学校

木833-1地先
(観音寺付近道路)

《箇所番号20》

木地区の中心に作られた新しい道路。江戸川沿いに戸建てが立ち始め、児童も増えた。道路が広く交通量も増えたため、横断が危険である。

【対策内容】

- 【警察】交通量を再調査する。
- 【流山区画整理事務所】横断歩道の設置計画あり。警察の調査に基づき、必要であれば、区画整理事務所で施工する。
- 【学校】通学児童数を調査する。横断歩道の設置までは、引き続き、学校にて指導を行う。



【流山区画整理事務所】
横断歩道を設置する。
(令和3年度中に設置完成予定)

安全指導報告

学級指導、学校メール配信、学校だより等で登下校や放課後の過ごし方についての注意事適宜指導伝達している。

おおたかの森小学校

おおたかの森西2丁目13-1地先
(中学校自転車置き場向かいビニールハウス前)

《箇所番号21》

流山市おおたかの森センター駐車場からの車の出入りや、学童の送迎と車の往来が増加。また、自転車の往来も激しい。

【対策内容】

【道路管理課】足あとマークを設置する。
【学校】学校から給食搬入業者、学童クラブ送迎保護者等への指導をする。

対策前



改善後



安全指導報告

車の通りが少ないことや、裏道に入るため、かなり減速して進入するため、児童の危険予知は十分ではない。一時停止、横断することの意識を継続して指導していく。

おおたかの森小学校

おおたかの森西2丁目1-2付近
(ミニストップおおたかの森駅前店と東建コーポレーション
流山支店側交差点)

《箇所番号22》

歩道に子どもが溢れるため、車道に近い児童が押し出される。

【対策内容】

【道路管理課】交差点4か所に、車止めを設置する。



おおたかの森小学校

おおたかの森西2丁目13-1地先
(おおたかの森小・中学校の前信号)

《箇所番号23》

自転車の往来が歩道、車道ともに激しい。
児童が横断中にも流山おおたかの森駅へ
向かう自転車が横断歩道を横切る。

【対策内容】

【道路管理課】足あとマークを引き直す。
【学校】道路近くで待たないように指導する。

対策前



改善後



安全指導報告

足形をずらしたことに
より、児童の意識に変化
が見られ、新しいマーク
に合わせて信号を待つよ
うになっている。今後も
下校時の児童の様子を観
察し、安全な場所で待機
できるように指導してい
く。

おおたかの森小・中学校

おおたかの森西2丁目1-2付近
(ミニストップおおたかの森駅前店前交差点)

《箇所番号24》

児童・生徒数が増加し、歩行者、自転車利用者が交錯し、交差点を渡る際、危険が生じる。自転車で走行できる道幅が狭く、危険を感じる。

【対策内容】

【学校】通学時の指導をする。

対策前



安全指導報告

おおたかの森中学校について

1. 自転車通学者を集め、登下校時における危険箇所を知らせるとともに、通過する際に注意することなどについて指導した。
2. 職員を配置し、見守りを行った。
3. メールや学校だよりで現状を伝え保護者にも注意喚起を訴えた。

おおぐろの森小学校

《箇所番号25》

メイン通りに繋がる大きな道路。将来、片側2車線道路（計4本）に繋がる道路であることから、車両の往来が増加する事が予測されるため、児童の横断箇所及び車両の右左折巻込み、突っ込み事故が考えられる。

対策前



大畔バス停

【対策内容】

【警察、学校施設課】

横断歩道を設置。（令和3年3月設置済み）

車止め（ポストコーン）を設置する。
（令和3年3月設置済み）

改善後



おおぐろの森小学校

大畔バス停から学校に向かう道

《箇所番号26》

箇所番号25の角を曲り、おおぐろの森小学校に向かう直線道路。この直線道路の途中に会社の駐車場及び個人宅に向かう道路が隣接していることから、児童たちの巻き込み事故等が考えられる。また、交通量は今現在ほとんどないが、抜け道として使用する車両等が増加すると思われる。歩道については、おおぐろの森小学校向かって右側に設置。

バス停通りからおおぐろの森小学校に向かうT字。ここで児童は横断する予定。交通量は今現在、地元の方が使用する程度。ただし、中学校ができるまでは工事車両の往来がある。

【警察、学校施設課】

学校前の交差点に、横断歩道を設置する。

令和3年2月警察本部立ち合い。
令和3年3月設置済み。

【学校】

おおぐろの森小学校開校後に、学校から児童へ通学指導する。

対策前



改善後



おおぐろの森小学校

《箇所番号27》

T字路から向かう直線道路。途中半分から道路幅が少し狭くなっており、今現在、個人宅が数件で、畑が広がっている。



イチゴハウス横道

【対策内容】

グリーンベルト及び外側線は標示済み。



おおぐろの森小学校

イチゴハウス横道から 関商店第2駐車場までの道

《箇所番号28》

新設道路として向かう道路。今現在、道路は建設中であり、形状はクランク道路ができる予定。また、西側は森になっているため暗い印象、木は現在の状況を保持するとのこと。みどりの課において管理している。深い崖になっているため危険。

【対策内容】

【コミュニティ課】防犯カメラ設置。
【学校】開校後、通学指導をする。



【コミュニティ課】
防犯カメラを設置。

【学校】

おおぐろの森小学校開校後に、学校から児童へ通学指導する。

おおぐろの森小学校

(仮称) 大畔の森を曲がった先との交差点

《箇所番号29》

向かう途中は両脇に駐車場が隣接している。少し緩やかなカーブになっている。

【対策内容】

【道路管理課】

- 学校に向かって左側を舗装。
- 道路の両側に外側線を設置。

対策前



改善後



おおぐろの森小学校

《箇所番号30》

メイン通りであり大きな道路。長い直線道路が続き、交通量はとても多い。

対策前



改善後



稲荷神社手前のT字路

【対策内容】

【警察】

横断歩道を設置する。

令和3年2月警察本部立ち合い。

令和3年3月設置済み。

【道路管理課】

ガードパイプを設置。（令和3年3月済み）

対策前



改善後

