

流山小学校

流山市流山4丁目359番地
(流山小学校正門前の歩道橋)

《箇所番号1》

階段のタイルが剥がれかかっている為、危険である。

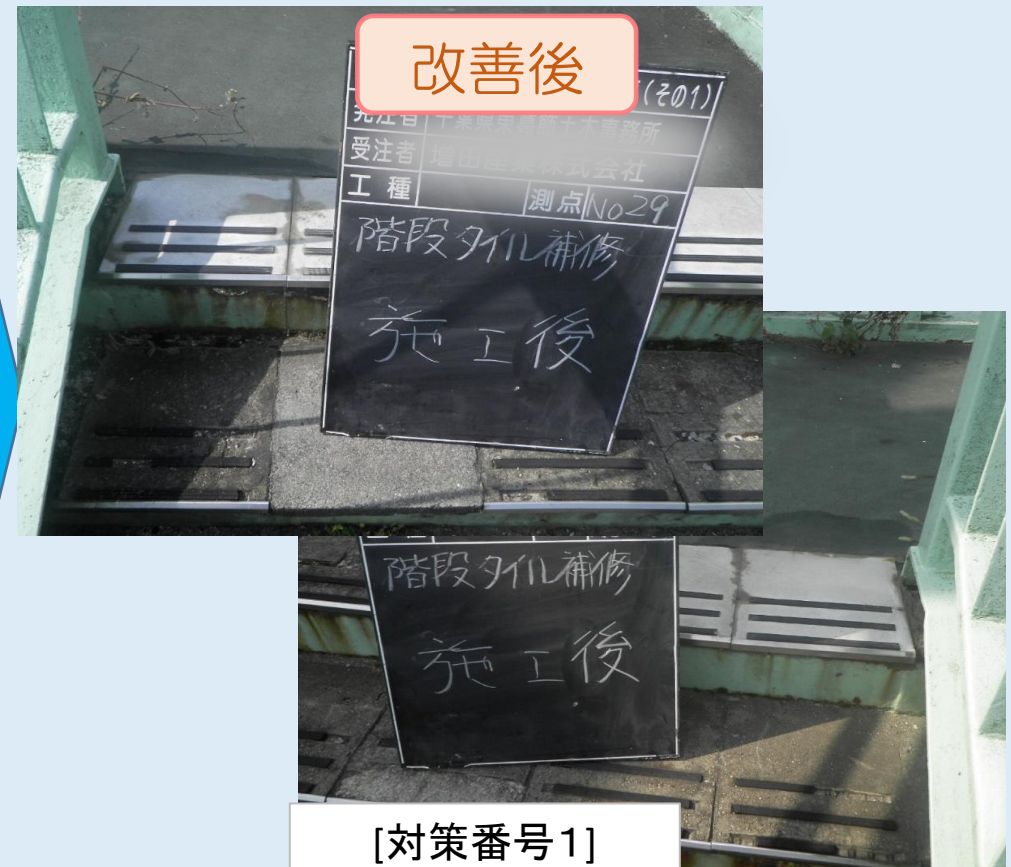
【対策内容】

[1] タイルの剥離修繕及び歩道橋の掃除

対策前



改善後



[対策番号1]

南部中学校 (流山小学校)

流山市平和台4丁目31番地 東側道路
(平和台4丁目交差点セブンイレブン
流山セントラルパーク店前)

《箇所番号2》

自転車の通学路で下り坂になっており、
車にとっては自転車のスピードが速く、
見通しが悪い為危険である。

【対策内容】

[2]流山市役所方面の坂道の「ドット
線」、「外側線」の路面標示の復旧

対策前



改善後



[対策番号2]

南部中学校 (流山小学校)

流山市平和台4丁目31番地 東側道路
(平和台4丁目交差点セブンイレブン
流山セントラルパーク店前)

《箇所番号2》

自転車の通学路で下り坂になっており、
車にとっては自転車のスピードが速く、
見通しが悪い為危険である。

【対策内容】

[3]学校から生徒への安全指導

対策前



安全指導報告

安全指導の実施 9/2

始業式終了後に自転車通学者を集め、
安全主任より具体的に交通安全指導を
実施。

[対策番号3]

八木南小学校

流山市芝崎341番地付近
(八木南小学校~セブンイレブンへの
上り坂)

《箇所番号3》

いつも渋滞しており、車の往来がとても多いことや、坂道のことからスピードが出ている車が多いため、危険である。

【対策内容】

[4]学校から児童への安全指導

対策前



安全指導報告

➡ 1学期終わり、2学期はじめ、2学期終わり、3学期はじめの集団下校の際、古間木・八木南団地方面に下校する児童に、1列歩行、信号横断の時の安全確認、すれ違いの時の譲り合いについて、安全主任から指導した。

[対策番号4]

八木南小学校

流山市芝崎373番地の3
(第3コミュニティーホーム前交差点)

《箇所番号4》

とても狭い十字路のうえ、車の通りが激しく、歩行者等の待機するスペースがあまりないことから、危険である。

【対策内容】

[5]学校から児童への安全指導

対策前



安全指導報告

➡ 1学期終わり、2学期はじめ、2学期終わり、3学期はじめの集団下校の際、古間木・八木南団地方面に下校する児童に、1列歩行、信号横断の時の安全確認、すれ違い時の譲り合いについて、安全主任から指導した。

[対策番号5]

八木南小学校

流山市芝崎373番地の3
(第3コミュニティーホーム前交差点)

《箇所番号4》

とても狭い十字路のうえ、車の通りが激しく、歩行者等の待機するスペースがあまりないことから、危険である。

【対策内容】

[6]反射板（ブロックの上部）の補修

対策前



改善後



[対策番号6]

八木南小学校

流山市前平井190番地の1
西側道路（生涯学習センター～セントラルパーク駅
入口交差点）

《箇所番号5》

広い道路なので、スピードを出す
車が多く、危険である。

【対策内容】

[7]交差点四隅に車止めの設置
(新設)

対策前



改善後



[対策番号7]

八木北小学校

流山市東初石5丁目
(新C119街区 南東側T字交差点)

《箇所番号6》

本道からの抜け道になっているため、交通量が多い。児童の横断が危険な状態である。

【対策内容】

[8]「巻込み線」及び「路面標示文字」の復旧

改善後

対策前



[対策番号8]



八木北小学校

流山市東初石5丁目

(新C125街区メゾンドココ南側及び
流山北小に向かう北側交差点までの道路)

《箇所番号7》

本道からの抜け道になっているため、交通量が多い。児童の横断が危険な状態である。

【対策内容】

[9]セブンイレブン東側Y字路両脇に「足マーク」(新設)、メゾンドココの南側道路「ドット線」(新設)の路面標示



対策前



改善後

[対策番号9]



八木北小学校

流山市東初石5丁目
(新C127街区 東側交差点及び
神愛幼稚園西側付近)

《箇所番号8》

カーブに面した交差点であることから、児童の横断が危険である。

【対策内容】

[10] 十字路にある「十字マーク」、
「ドット線」の復旧



八木北小学校

流山市美田69番地の420
(山びこルーム西側道路付近)

《箇所番号9》

道幅が狭く交通量が多い。児童の登下校時には工事車両やスピードをだしている車両が多く、危うく車と接触しそうになった事が度々あることから危険である。

【対策内容】

- [11]通学路の一部変更（2学期から）
→学校より変更届の提出有り
- [12]取り締まりの強化（山びこルーム北側の交差点付近2箇所の一時停止）

対策前



改善後



[対策番号12]

八木北小学校

流山市美田69番地の420
(山びこルーム西側道路付近)

《箇所番号9》

道幅が狭く交通量が多い。児童の登下校時には工事車両やスピードをだしている車両が多く、危うく車と接触しそうになった事が度々あることから危険である。

【対策内容】

[13] 「強調線」の道路標示（新設）

対策前



改善後



[対策番号13]

新川小学校

流山市平方250番地の31
東側道路（平方3号公園及び公園付近）

《箇所番号10》

不審者出没の報告が多数ある。薄暗く、不審者が隠れやすい場所である為、危険である。

【対策内容】

[14]公園内の枝を伐採
(明るくする)

対策前



改善後



[対策番号14]

新川小学校

流山市平方250番地の31
東側道路（平方3号公園及び公園付近）

《箇所番号10》

不審者出没の報告が多数ある。薄暗く、不審者が隠れやすい場所である為、危険である。

【対策内容】

[15]公園西側の電柱に街灯を設置
(新設)

改善後

対策前



新川小学校

流山市中野久木563番地の76 東側道路
(歯科医院付近の交差点)

《箇所番号11》

変則交差点で見通しが悪い。スピードを出してくる車両がいる。交通事故が発生している箇所でもある為、危険である。

【対策内容】

- [16] 「ガードレール」の設置 (歯科医院の反対の南側角) (新設)
- [17] 「グリーンベルト」の舗装 (新設)

対策前



改善後



新川小学校

流山市大字北551番地 東側道路
(民家の東側の坂道)

《箇所番号12》

急な坂で見通しが悪く、かつ、暗いため危険である。

【対策内容】

[18]民家の東側道路の一番北側の電柱の街灯及び一番南側の街灯を10Wから20Wに変更。

対策前



改善後



新川小学校

流山市江戸川台西3丁目31番地の1 南側道路
(エステート江戸川台9号棟と森の道路)

《箇所番号13》

森があるため、日暮れ時に早く暗くなり、道路も狭く危険である。

【対策内容】

[19] 9号棟南側の道路沿いの西側角から1・2本目の街灯を10Wから20Wへ変更、3本目の電柱に20Wの街灯を新設。南側道路角の街灯を10Wから20Wへ変更。

対策前



改善後



東小学校

流山市名都借912番地 北側のT字路
(イチゴハウス前のT字路から県立特別支援学校方面
への信号まで)

《箇所番号14》

道路の見通しが悪く、車の通りが激しい。道路標示が薄く、車への注意喚起が伝わっていない為危険である。

【対策内容】

[20]カラー舗装がある箇所に「キャッツアイ（反射板）」の設置（新設）

対策前



改善後



[対策番号20]

東小学校

流山市前ヶ崎644番地の1 南側道路

(6号線BMWの角交差点から
上富士川沿いの道路に抜ける坂道)

《箇所番号15》

非常に狭く見通しが悪い上に抜け道として通る車が多い。傘を差しての登校時には車との接触の危険があり、交通事故が発生した箇所でもある為、危険である。

【対策内容】

[21]通学路の変更の検討としており変更する際は、「外側線」の路面標示とする。

*後日再協議の結果、電柱幕追加。

対策前



改善後



[対策番号21]

東小学校

流山市西松ヶ丘1丁目32番地の1
北側道路（ふるさとの森バス停から
学校に向かって右折するT字路）

《箇所番号16》

T字路が鋭角になっており、児童が横断する際、車が見えづらい。身を乗り出して確認しないと見えないので危険である。

【対策内容】

[22]カーブの内側に「グリーンベルト」、北側に「児童注意」の路面標示（新設）

改善後

対策前



[対策番号22]

東部中学校 (東小学校)

流山市名都借916番地 西側道路
(東部中学校脇道路)

《箇所番号17》

抜け道のためスピードを出している車が多い。横断歩道に停止線があるが止まらない車が多い為危険である。

【対策内容】

- [23]学校から生徒への安全指導
(自転車通学者) →朝、放課後に職員が立っての指導を実施。
- [24]交差点北側に「止まれ」の路面シール(新設)

対策前



改善後



[対策番号24]

江戸川台小学校

流山市江戸川台東1丁目254番地
(京和ガス付近交差点)

《箇所番号18》

黄色から赤へ信号が変わるのが早い為、
危険である。

【対策内容】

[25]交差点南側の角付近の電柱に注
意喚起の「電柱幕」の設置(新設)

対策前



改善後



[対策番号25]

東深井小学校

流山市東深井887番地
(水辺神社西側道路)

《箇所番号19》

昨年度、この場所での交通事故が発生している。T字路になっており、道幅も路地を過ぎ、神社の方に向かって細くなる。また、抜け道にもなっているため、車も飛ばしている。路面の「とびだし注意」の文字も薄くなっている為、危険である。

【対策内容】

[26]神社付近のT字路の両方向の「とびだし注意」及び「Tマーク」の路面標示の復旧、「強調線」の路面標示(新設)、北側のT字路の「Tマーク」の路面標示(新設)

対策前



改善後



[対策番号26]

東深井小学校

流山市東深井887番地
(水辺神社西側道路)

《箇所番号19》

昨年度、この場所での交通事故が発生している。T字路になっており、道幅も路地を過ぎ、神社の方に向かって細くなる。また、抜け道にもなっているため、車も飛ばしている。路面の「とびだし注意」の文字も薄くなっている為、危険である。

【対策内容】

[27]学校から児童への安全指導

安全指導報告

9月2日(月)始業式

- 生徒指導主任より、必ず止まって左右を確認することと自転車の走行中の際飛び出さず、止まって左右を確認するように全校児童に伝えた。

9月2日(月)・3日(火)

学級の時間及び朝・帰りの会の時間

- 各担任より水辺神社の脇の画像を見せながら、しっかり左右の確認と横切るときには必ず止まることを伝えた。

- 自転車で通るときにもスピードを出さずにとびだすことのないように、そして左右の確認をするように児童に伝えた。

[対策番号27]

対策前



東深井小学校

流山市東深井183番地の15 北側道路
(個人宅西側T字道路)

《箇所番号20》

車が細い道から広い道に右折して出るときに、見通しが悪い為、危険である。

【対策内容】

[28]横断歩道の両脇に「強調線」の路面標示(新設)

対策前



改善後



東深井中学校 (東深井小学校)

流山市大字東深井58番地の2
南西側道路（東深井中学校正門入り口前から
江戸川台方面）

《箇所番号21》

歩道が狭く、ガードレール等もない為、
危険である。

【対策内容】

[29]学校から生徒への安全指導

対策前



安全指導報告

安全指導の実施 9/2

防災訓練の際、体育館において、
登下校中は、周りの状況を考慮して、安
全第一の行動を務めるように指導した。

[対策番号29]

鰭ヶ崎小学校

流山市鰭ヶ崎2016番地北側
(酒店前の十字路)

《箇所番号22》

十字路ではあるが優先道路がカーブしているため車の速度が落ちず横断が危険である。

【対策内容】

[30] 「外側線」の路面標示の復旧

対策前



改善後



[対策番号30]

鰭ヶ崎小学校

流山市鰭ヶ崎2016番地北側
(酒店前の十字路)

《箇所番号22》

十字路ではあるが優先道路がカーブしているため車の速度が落ちず横断が危険である。

【対策内容】

[31]「グリーンベルト」の舗装
(新設)

対策前



グリーンベルト通り

改善後



[対策番号31]

鰭ヶ崎小学校

流山市大字鰭ヶ崎950番地の6 南側
(セントラルオート付近交差点)

《箇所番号23》

スクールゾーンだが、車の出入りが
多い為、危険である。

【対策内容】

[32]看板を正面として東側道路に
「外側線」の路面標示(新設)

対策前



改善後



[対策番号32]

南流山中学校 (鱈ヶ崎小学校)

流山市鱈ヶ崎6丁目16番地 北側道路
(鱈ヶ崎郵便局付近～鱈ヶ崎小学校正門経由、
ヴィクトリアの交差点まで)

《箇所番号24》
道が狭く、交通量も多い為、危険
である。

【対策内容】

[33]「外側線」の路面標示 (新設)
(郵便局前)

対策前



改善後



[対策番号33]

鰭ヶ崎小学校 (南流山中学校)

流山市鰭ヶ崎6丁目16番地 北側道路
(鰭ヶ崎郵便局付近～鰭ヶ崎小学校正門経由、
ヴィクトリアの交差点まで)

《箇所番号24》
道が狭く、交通量も多い為、危険
である。

【対策内容】

[34]学校から児童への安全指導

対策前



安全指導報告

道幅も狭く歩道が整備されていないことや小学生と対面で歩くときがあること、車の通りが多い場所であるため、十分に気を付けて通行する。小学生と登下校の時間帯が重なる場合は、特に気を付けるように指導した。

[対策番号34]

向小金小学校

流山市向小金3丁目143番地の21 東側
(向小金小学校プール裏～マザアス南柏間の道路)

《箇所番号25》

狭い道幅にもかかわらず、車・オートバイの抜け道になっているため、登下校時における児童がとても危険である。

【対策内容】

[35]変形交差点の中心部の陥没修理
[36]「巻込み線」、「外側線」の路面標示（新設）

対策前



改善後



[対策番号35・36]

西初石小学校

流山市西初石3丁目8番地の10
南側道路（ファミリーマート付近交差点）

《箇所番号26》

初石駅からの抜け道として使われる
ことがあり、信号がない交差点を横
切ることになるため、危険である。

【対策内容】

[37]ファミリーマート付近交差点の東側道路
の「足あとマーク」・「ドット線」の復旧、北
側道路の両脇隅に「足あとマーク」の新設

[38]学校から児童への安全指導 → 安全指導
の実施11/25 安全主任より、画像を用いて、全校
児童にわかりやすく、危険について説明し、安全な
通行を指導した。

対策前



改善後



[対策番号37・38]

西初石小学校

流山市西初石2丁目6番地の17
東側道路（天翔第1駐車場付近交差点）

《箇所番号27》

大きな交差点で、車が右左折をする際
危険である。

【対策内容】

[39]天翔付近の交差点の東側道路の
角（民家側）に導流帯内に「ラバー
ポール」を設置（新設）

対策前



改善後



[対策番号39]

西初石小学校

流山市西初石4丁目1423番地の1
西側道路（流山郵便局付近交差点）

《箇所番号28》

右左折をする車を見ずに児童が横切ることになり危険である。

【対策内容】

[40]郵便局付近交差点の北側両脇角に「足マーク」の路面標示（新設）

対策前



改善後



[対策番号40]

西初石小学校

流山市西初石4丁目347番地 北側道路
(西初石小学校正門～美容院までの直線道路)

《箇所番号29》

小・中・高校の児童生徒達が、合流する道路であり、多少登校時間のずれがあるが、更に通勤者や自転車等も合流する為、危険である。

【対策内容】

[41]学校から児童への安全指導

対策前



安全指導報告

安全指導の実施 11/25
安全主任より、画像を用いて、全校児童にわかりやすく、危険について説明し、安全な通行について指導した。

[対策番号41]

小山小学校

流山市十太夫99番地の4 北側道路
(おおたかの森ナーサリースクールの裏道)

《箇所番号30》

道が狭く、歩道もなく、見通しが悪い
うえに、街灯も少なく危険である。

対策前



【対策内容】

[42]学校から児童への安全指導

安全指導報告

(1) 新年度当初

・各クラスで、通学路において道が狭いところや、歩道がないところ、街灯が薄暗く死角が多いところなどは、注意して通学すること、道路で広がって歩くことがないように指導した。

(2) 夏休み前

・各クラスで「夏休みのしおり」をもとに、交通安全指導を実施した。

(3) 夏休み明け

・各クラスで夏休みに交通安全面、不審者などで危ない目に遭わなかったか(ヒヤリ・ハットも含めて)確認した。1学期当初に引き続き、通学路において道が狭いところや、歩道がないところ、街灯が薄暗く死角が多いところなどは、注意して通学すること、道路で広がって歩くことがないように指導した。

[対策番号42]

小山小学校

流山市十太夫35番地 西側道路
(クリアヴィスタおおたかの森付近の十字路)

《箇所番号31》

信号がないため、車が歩道付近まで接近し、自転車が飛ばしている為、危険である。

対策前



【対策内容】

[43]学校から児童への安全指導

安全指導報告

- (1) 新年度当初
 - ・各クラスで、通学路において道が狭いところや、歩道がないところ、街灯が薄暗く死角が多いところなどは、注意して通学すること、道路で広がって歩くことがないように指導した。
- (2) 夏休み前
 - ・各クラスで「夏休みのしおり」をもとに、交通安全指導を実施した。
- (3) 夏休み明け
 - ・各クラスで夏休みに交通安全面、不審者などで危ない目に遭わなかったか（ヒヤリ・ハットも含めて）確認した。1学期当初に引き続き、通学路において道が狭いところや、歩道がないところ、街灯が薄暗く死角が多いところなどは、注意して通学すること、道路で広がって歩くことがないように指導した。

[対策番号43]

小山小学校

流山市十太夫186番地 東側
(流山豊四季霊園正門付近の交差点)

《箇所番号32》

他市において今年度、交差点内突入事故が発生していることから、危険が予測される交差点である。

【対策内容】

[44]交差点四隅の「車止め」の設置(新設)

対策前



[対策番号44]

改善後



小山小学校

流山市十太夫1 1 2番地の1
(シティオブフレグランス付近交差点)

《箇所番号33》
見通しが悪い為、危険である。

対策前



【対策内容】

[45]学校から児童への安全指導

安全指導報告

(1) 新年度当初

・各クラスで、通学路において道が狭いところや、歩道がないところ、街灯が薄暗く死角が多いところなどは、注意して通学すること、道路で広がって歩くことがないように指導した。

(2) 夏休み前

・各クラスで「夏休みのしおり」をもとに、交通安全指導を実施した。

(3) 夏休み明け

・各クラスで夏休みに交通安全面、不審者などで危ない目に遭わなかったか(ヒヤリ・ハットも含めて)確認した。1学期当初に引き続き、通学路において道が狭いところや、歩道がないところ、街灯が薄暗く死角が多いところなどは、注意して通学すること、道路で広がって歩くことがないように指導した。

[対策番号45]

長崎小学校

流山市野々下3丁目899番地の1
東側道路（バス通り印刷会社付近交差点）

《箇所番号34》

左右の見通しが悪いため、歩行者に気づかずに車と接触する可能性がある。またグリーンベルトが消えている為、危険である。

【対策内容】

- [46]ミラーの立て直し（業者側）及びミラーの角度調整（アパート側）
- [47]「グリーンベルト」の舗装（復旧）
- [48]道路の陥没修理
- [49]「ポストコーン」2本の設置（歩道角）

対策前



改善後



[対策番号46・47・48・49]

長崎小学校

流山市野々下4丁目826番地の5
西側道路(はやぶさの森住宅街入口から出口まで)

《箇所番号35》

白線が見えにくくなっている。また狭い上に車の往来が多い為危険である。

【対策内容】

[50]「巻込み線」・「丁の字」・「ドット線」の復旧(はやぶさ入口)、「公園あり注意」の路面標示(直線箇所)・「ドット線」(公園付近)

対策前



はやぶさ入口付近

改善後



[対策番号50]

長崎小学校

流山市野々下4丁目826番地の5
西側道路(はやぶさの森住宅街入口から出口まで)

《箇所番号35》

白線が見えにくくなっている。また狭い上に車の往来が多い為危険である。

【対策内容】

[51]パイプに反射板(公園入口)

対策前



はやぶさ出口付近

改善後



[対策番号51]

長崎小学校

流山市野々下4丁目852番地の92
南側道路(四季野公園付近のグリーンベルト通り)

《箇所番号36》

二年前に自転車と自動車との接触事故あり。ミラーがついてないため、右からの見通しが悪い。また、過去において誘拐未遂があった為、危険である。

【対策内容】

[52]学校から児童への「止まれ」の安全指導。(Tの字の手前道路には、「強調線」・「止まれ」(路面標示)・「止まれ」(標識)施工済み。また、野々下第1公園の脇にH27年度防犯カメラ設置済み)

対策前



見通しの悪い T字路

安全指導報告

- 学校から児童へ「止まれ」の安全指導を全校集会、学級会を通して行った。
- P T A便りを通して危険箇所としての周知をはかり、注意喚起を呼びかけた。

[対策番号52]

長崎小学校

流山市野々下2丁目650番地
(東葛変電所沿い南側道路)

《箇所番号37》

道路端に草が生い茂り、左側走行が厳しい状態。カーブが途中にあり、視界が悪く危険である。

【対策内容】

[53]雑草の草刈

対策前



改善後



[対策番号53]

長崎小学校

流山市芝崎388番地の1
(個人工業の北側道路)

《箇所番号38》

道路端に草が生い茂り、左側走行が厳しい状態。カーブが途中にあり、視界が悪く危険である。

【対策内容】

[54]雑草の草刈

対策前



改善後



[対策番号54]

流山北小学校

流山市加2丁目509番地 西側道路
(ヴェレーナ流山セントラルパーク及び
商店付近)

《箇所番号39》

車両が狭い道路を減速せずに、抜け道として進入してくる為、危険である。

【対策内容】

[55]「十字マーク」、「ドット線」、
「減速せよ」の路面標示、ポールの設置
(両脇に新設) (自治会同意後)

対策前



改善後



[対策番号55]

流山北小学校

流山市加2丁目509番地 西側道路
(ヴェレーナ流山セントラルパーク及び
商店付近)

《箇所番号39》

車両が狭い道路を減速せずに、抜け道として進入してくる為、危険である。

【対策内容】

[56]看板を前面に移動、その付近に短めのバリゲートの設置

対策前



改善後



[対策番号56]

南部中学校 (流山北小学校)

流山市加2丁目509番地 南側道路
(加交差点商店前)

《箇所番号40》

車の渋滞が発生しやすく、時間帯によって自転車通学者が密集してしまう為、危険である。

【対策内容】

[57]学校から生徒への安全指導

対策前



安全指導報告

安全指導の実施 9/2
自転車通学者と徒歩通学者で混み合うことが多く、朝は特に一般の方の通勤・通学とも重なるため、交通安全と公衆道徳について、生徒指導主任より全校生徒に対して指導を実施。

[対策番号57]

流山北小学校

流山市加4丁目18番地の3 北側道路
(小児科横の大道りに抜ける道路)

《箇所番号41》

車両が狭い道路を減速せずに、抜け道として進入し、路上駐車も多く危険である。

【対策内容】

[58]交差点四隅に「足あとマーク」の路面標示（新設）

対策前



改善後



[対策番号58]

西深井小学校

流山市西深井620番地の2 東側道路
(JAとうかつ中央運河支店付近交差点)

《箇所番号42》

県道方面への道は問題ないが、反対方向から進入する道路には標示がない。渋滞回避の抜け道になっている為、危険である。

【対策内容】

[59]電柱幕「通学路につき学童注意」の設置(新設)

対策前



改善後



[対策番号59]

西深井小学校

流山市美原3丁目107番地の14
南側道路（美原1号公園出入口付近）

《箇所番号43》

公園の出入口と道路が面しているため、
児童の飛び出しが多く危険である。

対策前



【対策内容】

- [60] 「ポール」1本の設置（入口の
パイプとパイプの間）（新設）
- [61] 「外側線」の復旧（公園前付

改善後



[対策番号60・61]



西深井小学校

流山市美原3丁目74番地の6
東側道路（諏訪神社付近のT字路）

《箇所番号44》

垣根が伸びており視界が悪い。「とまる」のマークが消失している為、危険である。

【対策内容】

[62]草刈の依頼、「足マーク」の復旧

対策前



改善後



[対策番号62]

西深井小学校

流山市西深井557番地 北側道路
(個人宅の前道路)

《箇所番号45》

歩行する児童が多く、道が狭く、危険である。

【対策内容】

[63]学校から児童への安全指導

対策前



安全指導報告

全校朝会、始業終業式時又、学級単位での指導

- ・授業が終わったら、通学路を通り、寄り道をせずに、まっすぐ帰宅する。
- ・道路を渡るときは、必ず前後左右の安全確認をする。
- ・道路を歩くときは、広がったり、ふざけたりしないようにする。
- ・保護者会時に保護者への啓発（交通ルール・マナー等）

[対策番号63]

西深井小学校

流山市西平井103番地の1 南側道路
(浅間神社付近)

《箇所番号46》

見通しが悪く、夕方は薄暗く、街灯の設置が不十分である。また、道幅が狭いため、防犯上、危険である。

【対策内容】

[64]「防犯灯」の設置（3箇所）（新設）

対策前



改善後



[対策番号65]



[対策番号64]

西深井小学校

流山市西平井103番地の1 南側道路
(浅間神社付近)

《箇所番号46》

見通しが悪く、夕方は薄暗く、街灯の設置が不十分である。また、道幅が狭いため、防犯上、危険である。

【対策内容】

[65] 「T字」マークの新設（神社前）、
「通学路」の路面標示（神社抜けて街道に向かう道路）（新設）

対策前



改善後



[対策番号65]

南流山小学校

流山市南流山6丁目7番地の1 東側道路
(南流山郵便局付近の神明堀の東側から
フロントパーク南流山側)

《箇所番号47》
道が狭くて危険である。

【対策内容】

[66]学校から児童への安全指導

対策前



安全指導報告

安全指導実施

混み合っている時は、順番を守って通るよう指導した。
実施後は、気をつけて歩くようになった。

[対策番号66]

おおたかの森小学校

流山市三輪野山4丁目11番地の7
北側道路(大字三輪野山わくわくの森沿い道路)

《箇所番号48》

見通しが悪く、最近車の抜け道としての利用が急増。
また、夕方、街灯が少なく、危険である。

【対策内容】

[67]道路にはみ出している木の伐採依頼



[対策番号67]

おおたかの森小学校

流山市三輪野山4丁目11番地の7
北側道路(大字三輪野山わくわくの森沿い道路)

《箇所番号48》

見通しが悪く、最近車の抜け道としての利用が急増。
また、夕方、街灯が少なく、危険である。

【対策内容】

[68](わくわくの森南側T字路)「巻き込み線」、「外側線」、「T字」マーク、「ドット線」の路面標示(新設)

[69](わくわくの森南西側T字路)「T字」マーク、「ドット線」の路面標示の復旧

対策前



改善後



[対策番号68・69]

おおたかの森小学校

流山市市野谷655番地の1 東側道路 (市野谷水鳥の池沿い～円東寺に至る道)

《箇所番号49》

おおたかの森駅から、流山街道方面に向かう抜け道として利用され車の量が増えた為、危険である。

【対策内容】

[70]円東寺（T字路入口）及び市野谷水鳥の池（T字路の出口）の両T字路手前付近に「横断者注意」の路面標示（新設）

改善後

対策前



[対策番号70]

おおたかの森小学校

流山市東初石6丁目186番地の50 北側道路

(小山小へ向かうアンダーパスの右側の歩道)

《箇所番号50》

下り坂になっており、自転車がスピードを出しながら通過する為、危険である。

【対策内容】

[71]今年度4月に「とまれ（足マーク）」の路面標示及び車止めの対策済み。学校から保護者及び児童生徒に安全指導（周知）をするもの。

対策前



安全指導報告

「小山小へ向かうアンダーパスの右側の歩道」について、7月に合同点検を終わった時、PTA本部役員の方に地区委員を通じ、メールによって保護者が子ども達に注意喚起をしていただくよう依頼をしました。その後、9月には担任が、学級で安全指導、注意喚起をするよう指示を出しました。

[対策番号71]

おおたかの森小学校

流山市市野谷621番地の1南側道路 (おおたかの森小中学校前交差点)

《箇所番号51》

本校に横断する片側の歩道には、「足マーク」等の注意喚起標示があるが、もう一方の片側がない為、危険である。

【対策内容】

[72]「足マーク」及び「止まれの線」の路面標示（新設）

対策前



改善後



[対策番号72]