

第2章 流山市における障害者の状況

1 身体障害者の状況

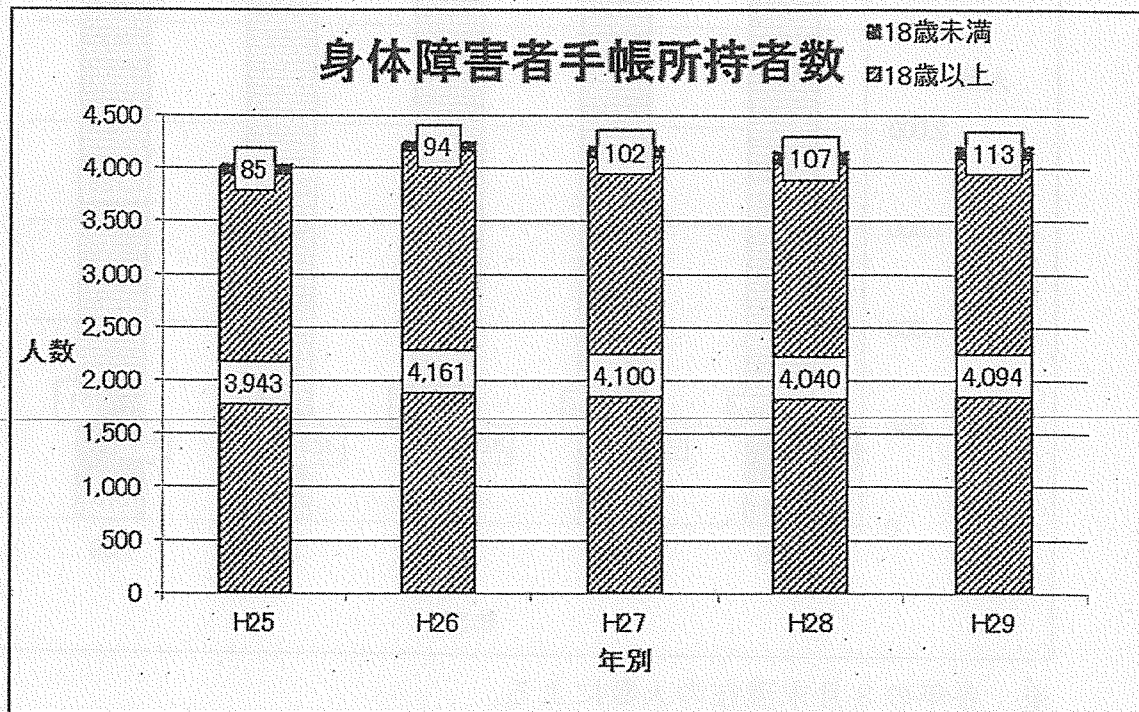
(1) 身体障害者手帳について

身体障害者手帳とは、上肢、下肢、体幹、目、耳、言語、心臓、呼吸器、じん臓、ぼうこうまたは直腸、小腸、免疫、肝臓等に障害があるために日常生活が著しく制限を受けている方が対象となります。

身体障害者手帳の申請は市町村が行い、千葉県が医師の意見書を基に審査会を経て1級から6級の手帳が交付されます。

(2) 身体障害者手帳所持者数

平成29年3月末現在の身体障害者手帳所持者数は、18歳未満が113人、18歳以上が4,094人で合計4,207人になっています。



※各年の3月末現在の人数による。

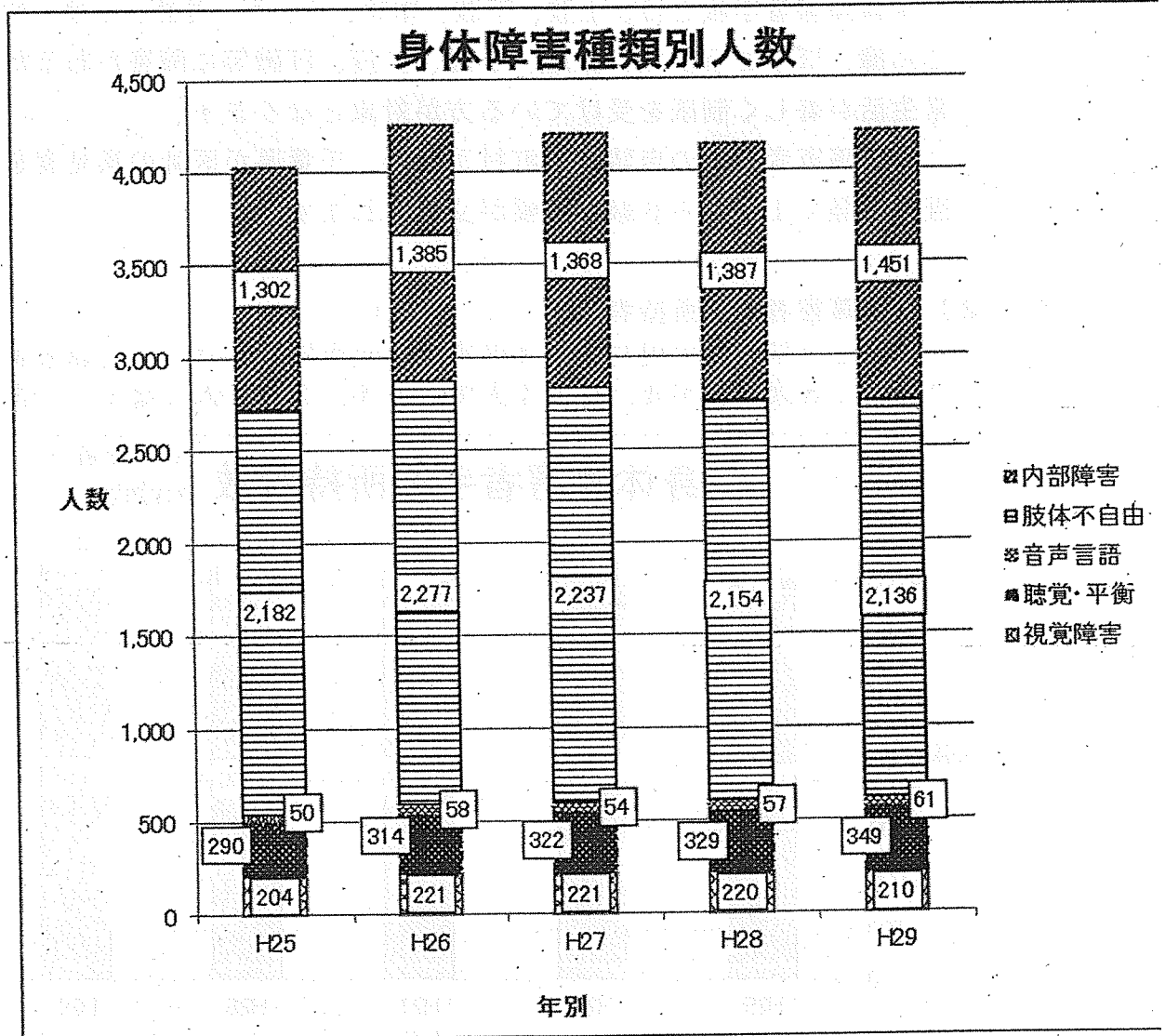
人口に対する身体障害者の割合

| 平成25年 | 平成26年 | 平成27年 | 平成28年 | 平成29年 |
|--------|--------|--------|--------|--------|
| 4,028人 | 4,255人 | 4,202人 | 4,147人 | 4,207人 |
| 2.40% | 2.50% | 2.42% | 2.34% | 2.31% |

(3) 障害種類別状況

平成29年3月末現在の身体障害者手帳所持者の障害種類別についてみると、肢体不自由者が2,136人で50.8%を占めています。内部障害者は1,451人、34.5%で第2位を占めており対前年比64人の増加がありました。

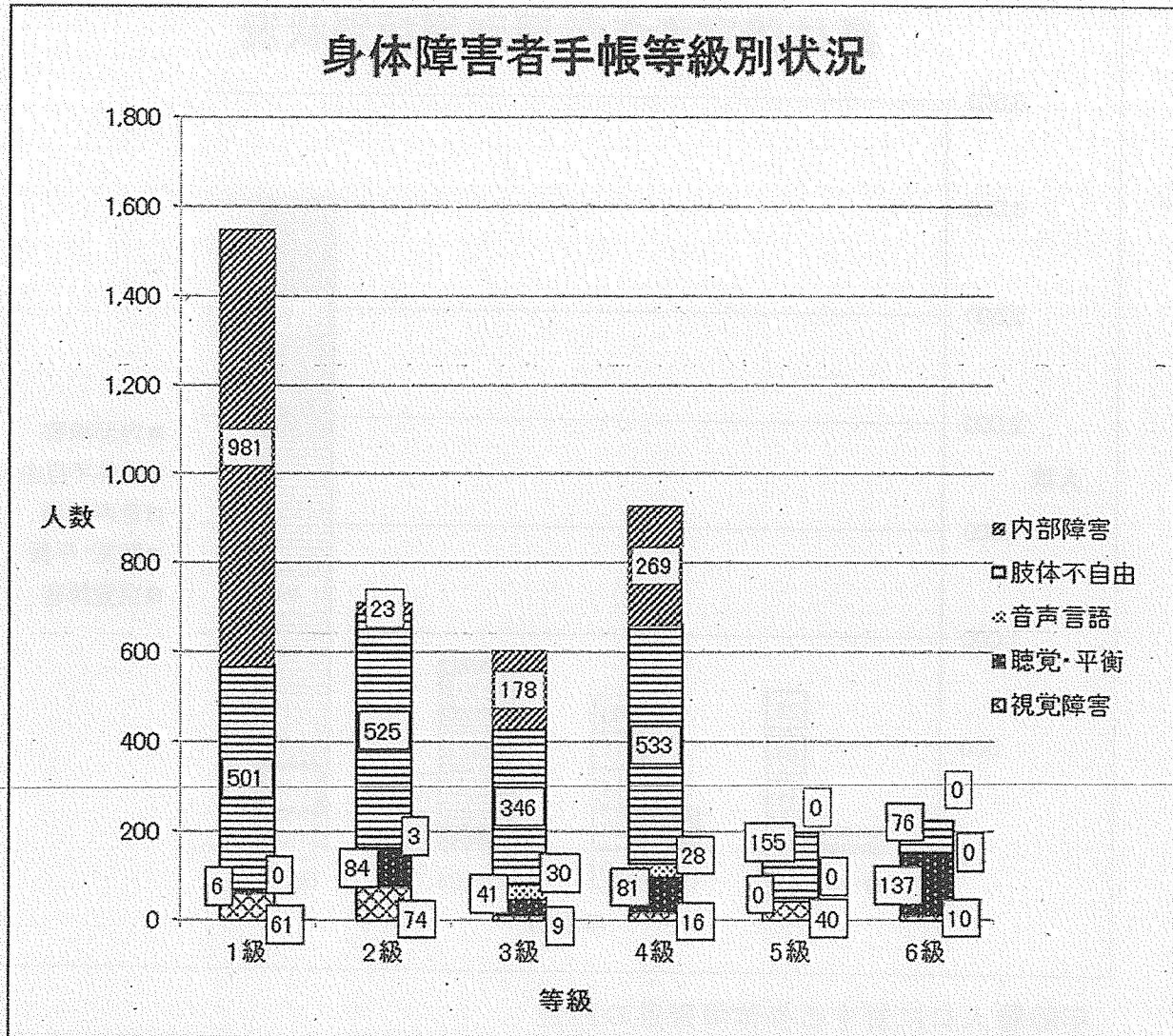
生活習慣病や事故、老化による衰えなどにより障害者が増加していることがうかがえます。



※ 各年の3月末現在の人数による。

（4）種類別等級別状況

平成29年3月末現在の身体障害者手帳所持者の等級別状況は、重い障害を有する1級が1,549人、2級が709人で合計2,258人となっており、全体の53.7%を占めています。また、障害を種類別に見てみると、1級・2級の重度障害者のほとんどが肢体不自由者、内部機能障害者が占めています。



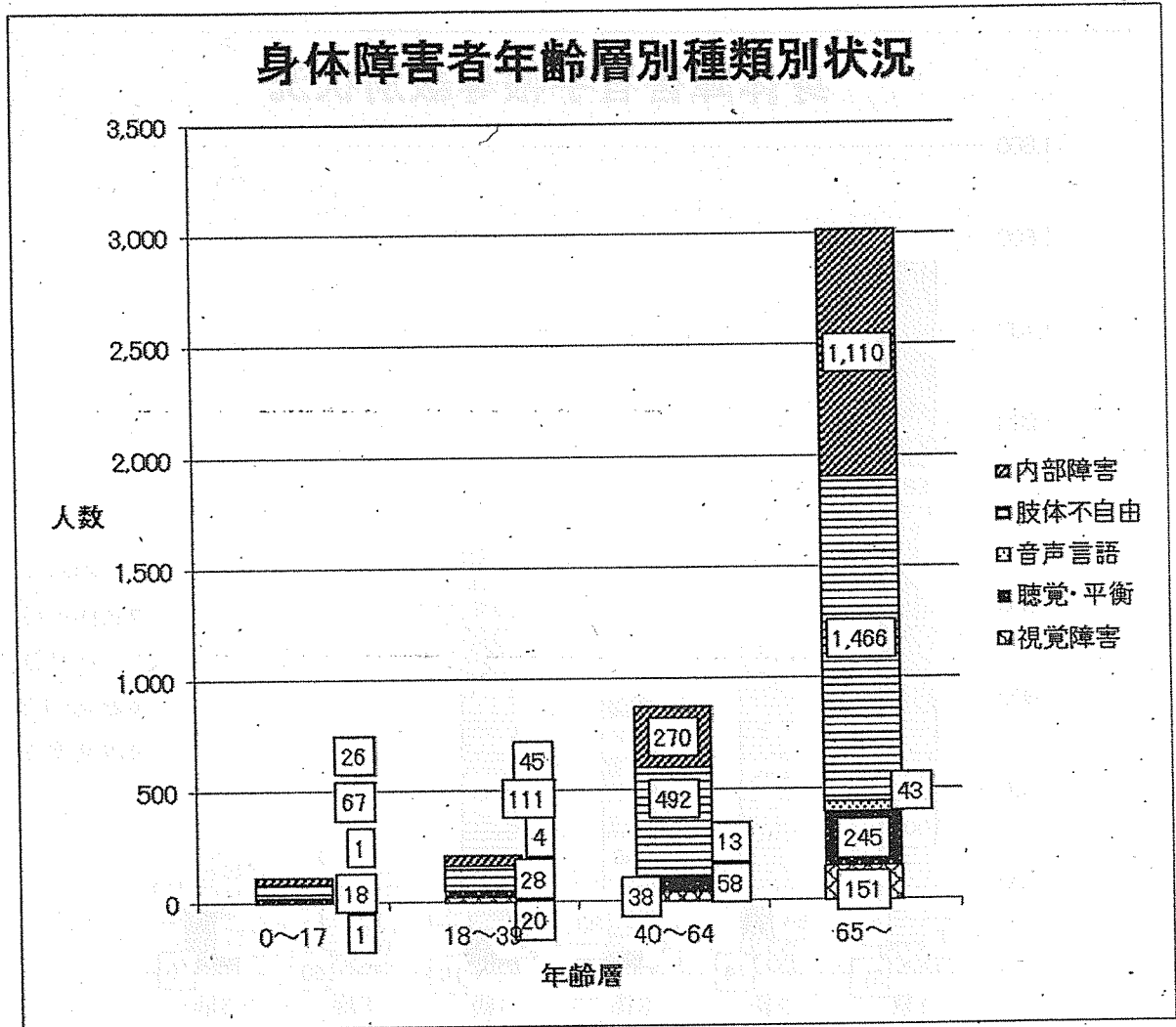
※身体障害者の施設入所状況

平成29年3月末現在の状況は、生活介護26人、療養介護7人、施設入所支援22人となっています。

（5）年齢階層別状況

平成29年3月末現在の身体障害者手帳所持者に占める65歳以上の割合は、71.7%となっており、平成23年3月末現在の67.5%に比べ4.2%の伸びがみられます。

また、年齢層の人口に対する身体障害者の割合は、65歳以上が最も高く約1.4人に1人の高齢者が身体障害者となっています。



年齢層人口に対する身体障害者の割合

| 0~17歳 | 18~39歳 | 40歳~64歳 | 65歳以上 |
|-------|--------|---------|-------|
| 0.36% | 0.43% | 1.50% | 6.91% |

2 知的障害者の状況

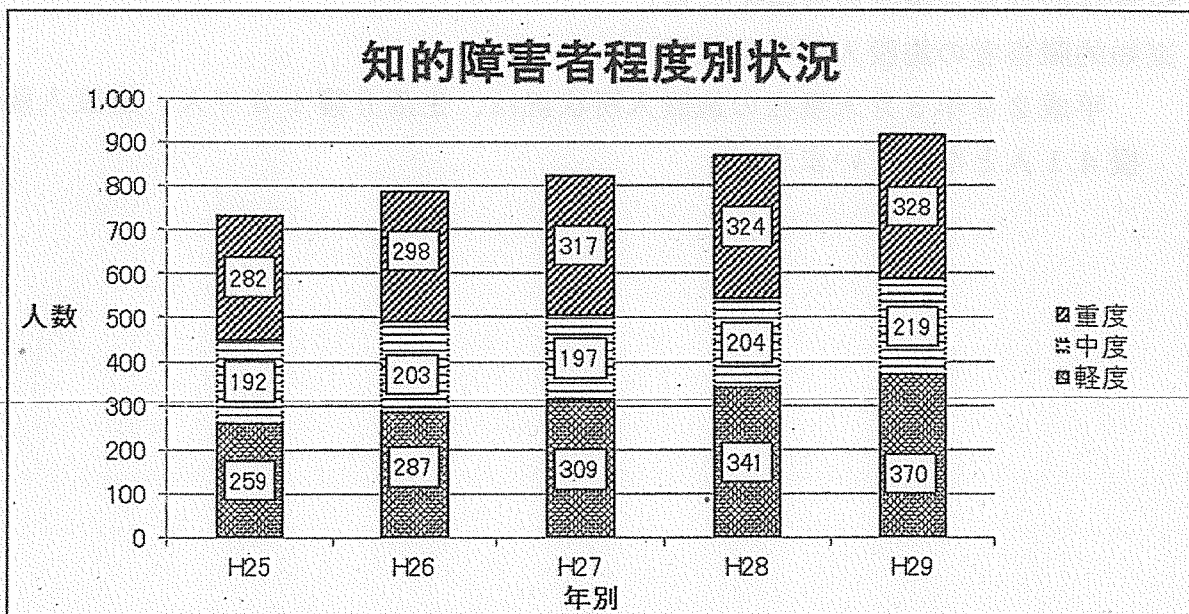
（1）療育手帳（知的障害者手帳）について

知的障害とは、おおむね18歳未満知能指数が一定以下で日常生活に支障をきたしている方が対象となります。その判定は千葉県の児童相談所（18歳未満）および障害者相談センター（18歳以上）が行っており、重度（㊤、Aの1、Aの2）中度（Bの1）、軽度（Bの2）に判定され千葉県が交付します。

（2）療育手帳所持者数

平成29年3月末現在の療育手帳所持者数は917人となっており、前年に比べ48人の増加となりました。

年齢層については、6歳未満の方が5.4%、6歳から18歳未満の方が28.7%、18歳以上の方が65.9%を占めています。



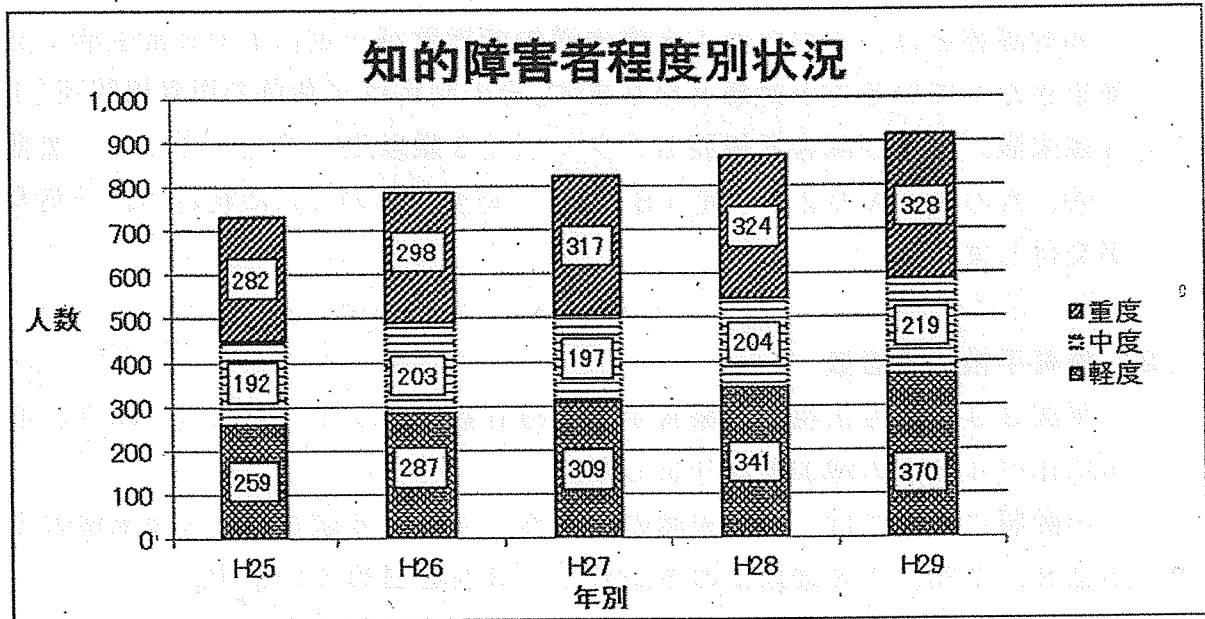
※各年の3月末現在の人数による。

年齢層別割合

| 区分 | 平成27年 | 平成28年 | 平成29年 |
|--------|-------|-------|-------|
| 6歳未満 | 5.2% | 5.3% | 5.4% |
| 6歳～17歳 | 29.1% | 29.1% | 28.7% |
| 18歳以上 | 65.7% | 65.6% | 65.9% |

（3）程度別状況

程度別の状況を見ますと、特に軽度の知的障害者の増加率が高くなっています。



※各年の3月末現在の人数による。

※知的障害者の施設入所等の状況

平成29年3月末現在の施設入所状況は、生活介護139人、施設入所支援41人となっています。

3 精神障害者の状況

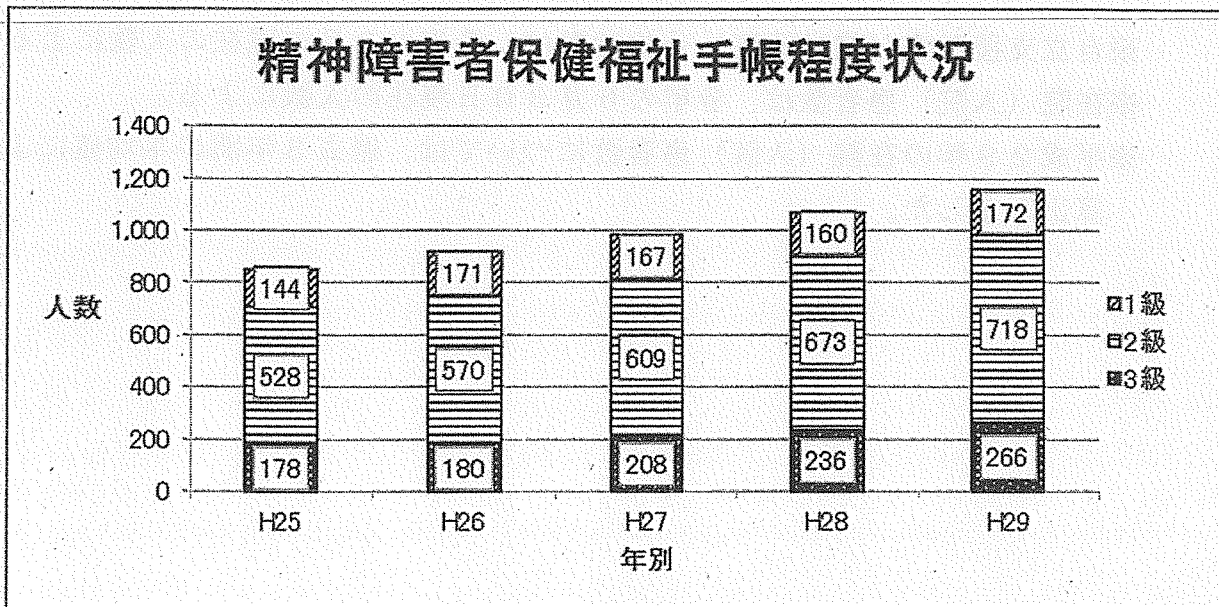
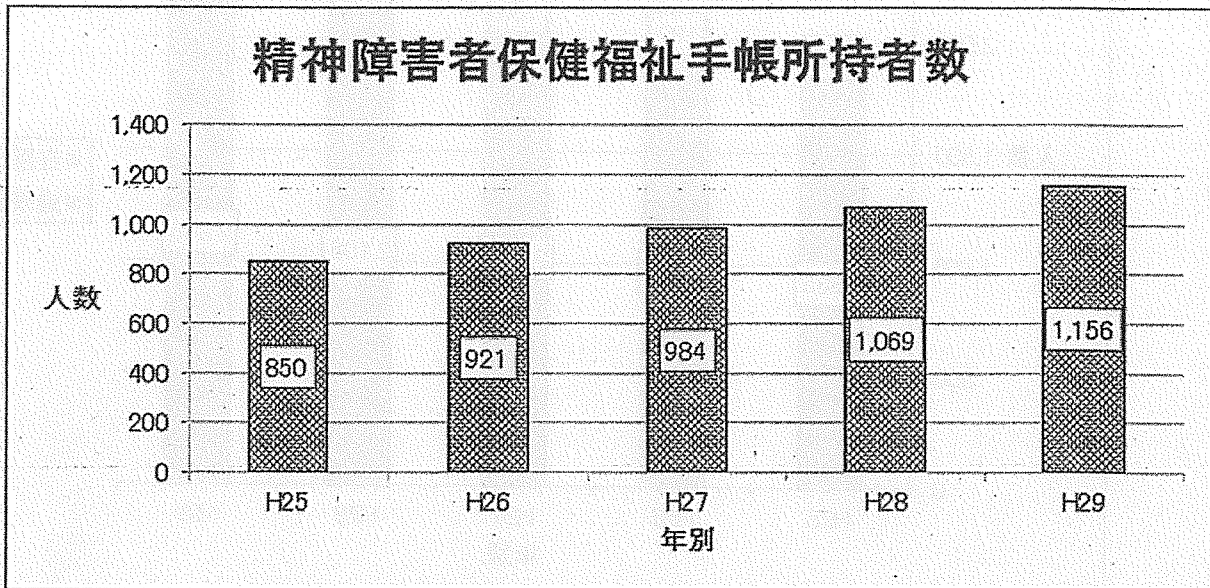
（1）精神障害者保健福祉手帳について

精神障害者保健福祉手帳は精神疾患のため長期にわたり日常生活または社会生活への制約がある方が対象となります。

精神障害者保健福祉手帳は市町村が申請受付を行い、医師の診断書や障害年金の等級に基づき、千葉県が1級から3級の手帳を交付します。

（2）精神障害者保健福祉手帳所持者及び程度別状況

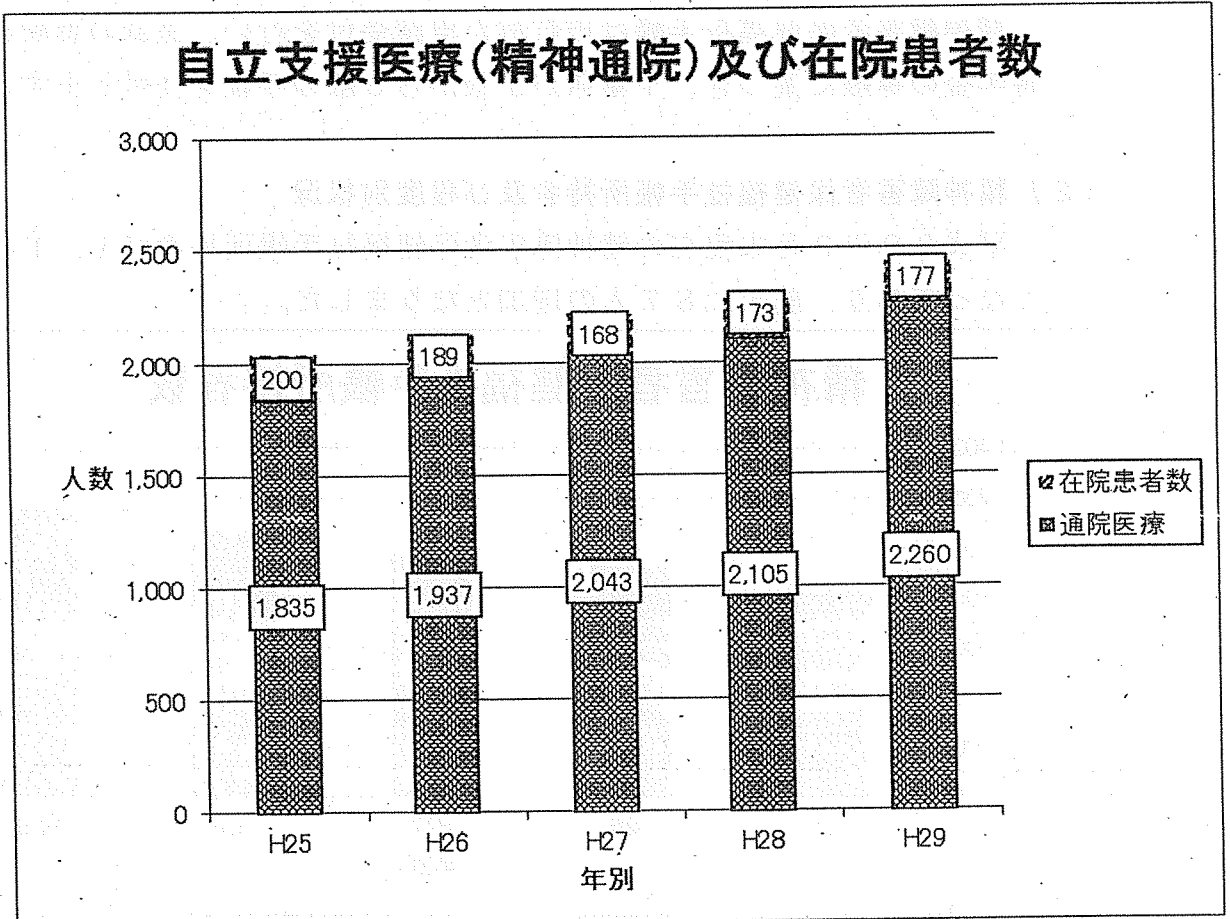
平成29年3月末現在の精神障害者保健福祉手帳所持者は1,156人となっており、前年比87人の増加となりました。



(3) 自立支援医療（精神通院）・在院患者

平成29年3月末現在自立支援医療（精神通院）受給者数は2,260人となっており、前年比155人増加となりました。

在院（入院）患者数は、近年では170～200人前後で推移しています。



※自立支援医療（精神通院）受給者数は、各年の3月末現在の人数による。

※在院（入院）患者数は、各年の6月30日現在の人数による。

※平成29年の在院（入院）患者数については、過去3年間の平均値により算出しました。

4 人口と障害者手帳所持者の推計

この計画の計画期間である平成30年度から平成32年度までの3年間の人口と障害者手帳所持者数を次のとおりと推計し、計画の基礎数値とします。なお、精神障害者については、精神障害者保健福祉手帳所持者だけが必ずしも精神保健福祉法第5条で規定される精神障害者とはならないことから、自立支援医療（精神通院）受給者数及び在院（入院）患者数の総数を基礎数値とし掲載しています。

| | 平成30年 | 平成31年 | 平成32年 |
|------------------|-------|-------|-------|
| 人 口 | | | |
| 身体障害者 (手帳所持者) | 4,243 | 4,279 | 4,315 |
| 知的障害者 (手帳所持者) | 961 | 1,005 | 1,049 |
| 精神障害者 (手帳所持者) | 1,233 | 1,310 | 1,387 |
| 精神障害者 (通院・入院) | 2,559 | 2,681 | 2,803 |

※人口は、各年の4月1日現在の数による（後期基本計画に基づく）。

※障害者数は、各年3月31日現在の人数による。

※身体障害者の推計は、平成22年度から平成29年度までの年間平均増加数（36人）を毎年加算して算出。

※知的障害者の推計は、平成22年度から平成29年度までの年間平均増加数（44人）を毎年加算して算出。

※精神障害者（手帳所持者）の推計は、平成22年度から平成29年度までの年間平均増加数（77人）を毎年加算して算出。

※精神障害者（通院・入院）の推計は、平成22年度から平成29年度までの年間平均増加数（122人）を毎年加算して算出。

なお、各障害者手帳所持者数については、特別な増減の要因が無いことから、平均増加数を加算したものである。

Introduction: The History of Ideas in the United States

The history of ideas in the United States is a complex and multifaceted field. It encompasses the study of intellectual movements, cultural shifts, and the evolution of thought over time. This introduction provides a broad overview of the field, highlighting key figures and their contributions to the study of ideas.

The history of ideas in the United States is a complex and multifaceted field. It encompasses the study of intellectual movements, cultural shifts, and the evolution of thought over time. This introduction provides a broad overview of the field, highlighting key figures and their contributions to the study of ideas.

The history of ideas in the United States is a complex and multifaceted field. It encompasses the study of intellectual movements, cultural shifts, and the evolution of thought over time. This introduction provides a broad overview of the field, highlighting key figures and their contributions to the study of ideas.

The history of ideas in the United States is a complex and multifaceted field. It encompasses the study of intellectual movements, cultural shifts, and the evolution of thought over time. This introduction provides a broad overview of the field, highlighting key figures and their contributions to the study of ideas.

The history of ideas in the United States is a complex and multifaceted field. It encompasses the study of intellectual movements, cultural shifts, and the evolution of thought over time. This introduction provides a broad overview of the field, highlighting key figures and their contributions to the study of ideas.

The history of ideas in the United States is a complex and multifaceted field. It encompasses the study of intellectual movements, cultural shifts, and the evolution of thought over time. This introduction provides a broad overview of the field, highlighting key figures and their contributions to the study of ideas.