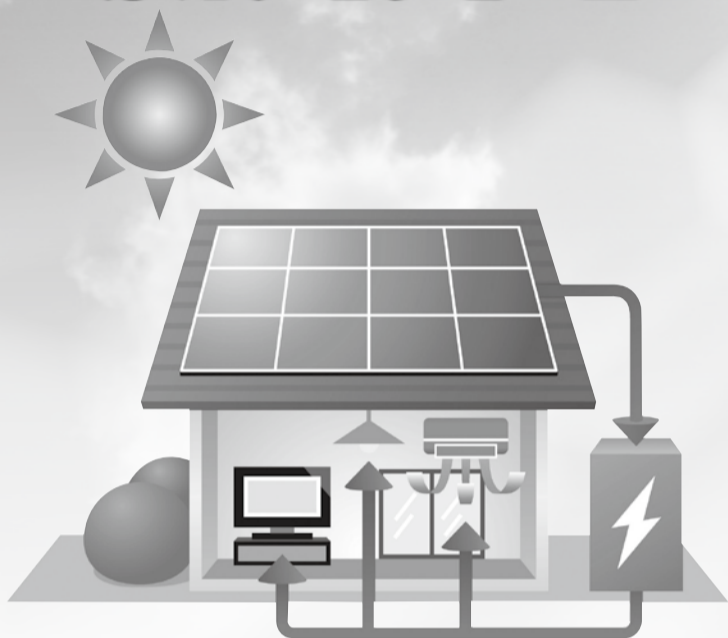




## 地球にも家計にも優しい

# 太陽光発電でお得にエコライフ!



市では、環境に優しい低炭素なまちづくりとして、地球温暖化対策実行計画「ストップ温暖化! ながれやま20⇒20(にこにこ)プラン」に基づき、さまざまな取り組みを行っています。市内の二酸化炭素排出量は、家庭から排出される量が最も多く、その内訳は、生活に欠かせない電気やガスに起因するものです。

今号では、低炭素なまちづくりに効果の高い太陽光発電設備について紹介します。同設備は蓄電池と併用することで、災害時など停電した際の緊急用の電源としての活用も期待されています。

ちょっと自分の家には…とお考えの方も、市からの助成制度もありますので、ぜひ、ご検討ください。

☎環境政策・放射能対策課 ☎7150-6083

## 90万2千円から導入できる 太陽光発電

### 流山市太陽エネルギー活用センターが設置を後押し

流山市太陽エネルギー活用センター(注)では、太陽光発電システムの導入を希望する方を7月31日まで募集します。市の奨励金の申請手続きは、同センターがお手伝いします。申し込み方法や主な要件など詳細は、流山商工会議所ホームページをご覧ください。

▷市の奨励金を受けた場合の実質負担額=3.12kWパック:90万2千円から(税込み)

※パネル容量や家屋(屋根)などの状況により金額は変わります。

▷取り扱いパネルメーカー=シャープ、東芝、パナソニック、日立

▷募集数=100戸

#### 無料の相談も随時受け付け

無料の相談も随時受け付けています。「自分の家でも設置できる?」「設置するとどれくらい発電できる?」など、導入シミュレーションを提示しながら説明します。

☎同センター(流山商工会議所内) ☎7158-6111(平日 8時30分~17時15分)

URL <http://www.nagareyama.or.jp/>

注:平成24年4月に、地元企業が自分たちの技術を活かし、市内の太陽エネルギーの普及・促進を図ることを目的に設立されたものです。

## 環境にも経済的にも優しいので ぜひ検討してみてください

流山市太陽エネルギー活用センター  
会長 和田 一男さん



太陽光発電設備は、安全性の面でも二酸化炭素排出量削減の面でも、太陽光というクリーンエネルギーを使用するので、最も環境に優しい発電方法と言えます。また、自宅で発電した電気を使うので電気料金が安くなるのはもちろん、余った電気は電力会社に売ることができ、光熱費の節約につながります。固定価格買取制度(FIT)の本年度の買取価格も、10kW未満の設備なら31円/kWhとまだまだ有利ですし、市の奨励金制度などを活用すれば初期費用の軽減も可能なので、ぜひ検討してみてください。

## INTERVIEW

### 誰かの役に立っているという充実感が得られます

渋谷 良一さん(下花輪)

(平成25年2月に4.9kWの設備を設置)

太陽光発電設備の導入に当たっては、市の奨励金と長年にわたって設備の設置に取り組んでいる地元企業のサポートが助けになりました。設置してからは、電力会社に支払う電気代が設置前の約3分の1に削減された上、予想以上の売電益を得ることができています。また、設備を設置してからは、節電に対する意識も高まり、家の電球をLEDに付け替えるなどし、さらに省エネ・節約の効果があがっています。そして何より、売電するという事は自宅で作った電気を他の誰かに活用してもらえるとことなので、「誰かの役に立っている」という充実感が得られるのがうれしいです。



## 太陽光発電設備設置に奨励金 申請を受け付け中

太陽光発電設備を設置した方に奨励金を交付しています。予算がなくなり次第終了となりますので、お早めにお申し込みください。

☎①申請日に流山市に住居登録があり、市税の滞納がない方②市内の事業者から太陽光発電設備を購入し設置した方で、年度内または費用を支払った日から6カ月以内の申請であること

▷奨励金額=1kW当たり3万円(上限額12万円)

☎③所定の申請書(平成28年度の申請書を使用してください。市ホームページからダウンロード可)に必要事項を明記の上、必要書類を添えて、市役所環境政策・放射能対策課へ持参

※蓄電池やエネファームへの補助を行う「住宅用省エネルギー設備設置補助金」の受け付けも行っていますので、詳細は市ホームページ(☎18498)をご覧ください。

☎環境政策・放射能対策課 ☎7150-6083 ☎1472

# 7月10日は参議院議員 通常選挙の投票日

期日前投票は、流山市役所は6月23日から、北部・東部・初石公民館、南流山センター、おおたかの森出張所は7月2日から

7月10日に行われる、第24回参議院議員通常選挙の投票所入場整理券を6月17日から郵送しています。投票は、千葉県選出議員選挙と比例代表選出議員選挙の2種類です。

また、今回の選挙から、選挙権年齢が満18歳以上に引き下げられます。選挙は、皆さんが政治に参加する大事な機会です。大切な一票、棄権しないで投票しましょう。

選挙管理委員会事務局 ☎ 7150-6100  
ID 30328

## ◎投票日・投票時間

7月10日(日)7時～20時

## ◎投票できる方

本市の選挙人名簿に登録されている方(平成10年7月11日までに生まれた日本国籍を有する方で、平成28年3月21日までに本市に住民登録をし、引き続き3カ月以上居住されている方など)です。

また、平成28年3月22日以降に本市に転入届を出した方で、前住所地の選挙人名簿に登録されている方は、前住所地での投票になります。

平成28年6月9日以降に市内転居した方は、前住所地の投票所での投票となります。

## ◎投票所

投票所入場整理券に書かれている投票所で投票してください。投票所となる公民館(図書館分館を含む)や福祉会館は、投票日当日は全館休館となります。

## ◎投票の順番および方法

はじめに千葉県選出議員選挙、次に比例代表選出議員選挙となります。千葉県選出議員選挙は候補者名を、比例代表選出議員選挙は

政党名または候補者名を、それぞれの投票用紙に書いて投票します。候補者名や政党名以外の事項を記載したり、記載の不明瞭なものは無効となる場合があります。

## ◎入場整理券

投票所入場整理券が届いていない場合や紛失した場合でも「投票できる方」に該当すれば投票できます。投票所で申し出てください。

## ◎期日前投票

期日前投票所は別表の通りです。なお、今回からおたかの森出張所内の期日前投票所は、時間を1時間延長して21時まで開設します。

場 所	期間／投票時間
流山市役所	6月23日(木)～7月9日(土) 8時30分～20時
北部公民館	7月2日(土)～9日(土) 9時～20時
東部公民館	
初石公民館	
南流山センター	7月2日(土)～9日(土) 9時～21時
おおたかの森出張所 (流山おおたかの森S・C内)	

## ▶代理・点字投票

心身の故障その他の事由により、字が書けない方のために、代理人が代わって記入し、本人が投函する制度や点字による点字投票制度があります。投票所で申し出てください。

## ▶在外投票

在外選挙人名簿に登録されている方で一時帰国などのため、現在国内にいる方は、期日前投票および選挙期日当日いずれにおいても投票できます。投票所は、期日前投票所および当日投票所ともに流山市役所のみとなります。

## ▶選挙公報の配布

候補者の政見や略歴などを掲載した選挙公報は、7月2日(土)の朝刊(朝日、産経、東京、日経、毎日、読売)に折り込む予定です。市内各駅、各出張所、福祉会館などにも用意します。

県選挙管理委員会ホームページでも公開します。

## ▶メール配信サービス

投票状況や開票状況などをメールでお知らせします。市ホームページから登録できます。

## 不在者投票 6月23日(木)～7月9日(土)

### ▶郵便等による不在者投票

体が不自由で投票所に行くことができない方のために郵便など(信書便)による不在者投票制度があります。

対象となるのは次のいずれかに該当する方です。

①身体障害者手帳を持っていて、(ア)両下肢、体幹、移動機能の障害が1・2級、(イ)心臓、じん臓、呼吸器、ぼうこう、直腸、小腸の障害が1・3級、(ウ)免疫、肝臓の障害が1級から3級のいずれかの方

②介護保険の被保険者証に要介護状態区分が要介護5と記載のある方

郵送などによる不在者投票を行うには、事前の申請が必要です。郵送でも代理の方でも申請できます。また、郵便などによる不在者投票ができるとされた方で、上肢または視覚の障害が1級の方は、代理記載制度もあります。

郵便などによる投票手続きは、「郵便等投票証明書」と自分で署名した投票用紙請求書を市の選挙管理委員会に提出していただきます。投票用紙請求書の提出は、代理の方でも郵送でも可能となっており、提出期限は、7月6日です(投票用紙請求書は市の選挙管理委員会にあります)。

投票用紙請求手続き後、市選挙管理委員会から投票用紙などを本人へ郵送しますので、自宅で記載し、所定の封筒に入れて封印し、署名したものを市選挙管理委員会を用意した返信用封筒で郵送することで投票の手続きは終了となります。投票用紙は、郵送以外で送付することはできません。

### ▶病院などの施設での不在者投票

以下の施設に入院・入所中の方は、その施設で不在者投票を行うことができます。

▷病院=東葛病院、千葉愛友会記念病院、江陽台病院、流山中央病院、ハートケア流山、柏の葉北総病院

▷老人ホームなど=協栄年金ホーム、初石苑、リバーパレス流山、マザアス南柏、あざみ苑、ケアハウス春の苑、ケアハウスサンライズ流山、はまなす苑、グッドタイムリビング流山、イリーゼ流山はつし、流山こまぎ安心館、イリーゼ南流山、美晴らしの里、イリーゼ南柏

### ▶他市区町村滞在地での不在者投票

仕事などの理由で他の市区町村に滞在中で、投票日までに本市に帰らない予定の方でも滞在先の市区町村の選挙管理委員会では不在者投票ができます。投票用紙の請求や交付などを郵送で行いますので、お早めに請求してください。

## 主な公職選挙法の改正

### ▶選挙人名簿の登録制度の改正

改正前は、登録基準日前に転出をしてしまうと、登録要件を満たしていても新旧どちらの住所地の選挙人名簿にも登録されない場合があります。今回の改正で、旧住所地で住民票の登録期間が3カ月以上あり、そのまま居住していれば選挙人名簿

に登録されたであろう方は、転出直後の定時登録・選挙時登録の際に、旧住所地で登録を行い、旧住所地での投票となります。

### ▶投票所に入ることができる子どもの範囲の拡大

改正前は、投票所に入ることができる子どもの範囲は「幼児その他の選挙人とともに投票所に入ることについてやむを得ない事情がある者」とされていましたが、今回の改正で「幼児、児童、生徒その他の18歳未満の者」に拡大されました。

## これをやります！ 部長の仕事 平成28年度当初報告を公表

市では、部局長などが各部局ごとに担う施策の実現に向けた、前年度の課題とその解決策、進捗管理について、「これをやります！部長の仕事」を作成し、公表しています。

当初報告の概要は、「年度当初の課題と解決策」や「部局が関係する施策ごとの取組内容」です。今後、事業進捗の中間報告を11月に、達成状況の最終報告を来年4月に公表します。市ホームページや市役所情報公開コーナー、図書館などでご覧いただけます。

図行政改革推進課 ☎ 7150-6078 ID 352

## タウンミーティングを開催 7月2日(土)・3日(日)の2日間4会場

市長が市民の皆さんと一緒に流山の将来について語り合う、タウンミーティングを開催します。市民の方であればどなたでも参加できます。各会場では、手話通訳(申し込み不要)や保育ボランティアによる一時保育(6月24日までに市役所秘書広報課へ要申し込み)をご利用になれます。また、車いすでお越しの方や小さいお子さんをお連れの方のための優先スペースもありますので、お気軽にお越しください。

開催日	時間	場所
7月2日(土)	10時～11時30分	向小金福祉会館
	13時30分～15時	森の図書館
7月3日(日)	10時～11時30分	南流山福祉会館
	13時30分～15時	上下水道局

図秘書広報課 ☎ 7150-6063 ID 307

## おおたかの森出張所 図書ピックアップ サービス 参院選のため一時休業

各図書館や自宅のパソコンなどで予約した資料を、おおたかの森出張所で受け取りと返却ができる図書ピックアップサービスは、おおたかの森出張所が参議院議員通常選挙の期日前投票所となるため、一時休業します。ご不便をおかけしますが、ご理解のほどよろしくお願いいたします。

▷休業期間=7月1日(金)～10日(日)  
図中央図書館 ☎ 7159-4646

## 市民まつりを10月30日に開催 青空市の申請方法を一部変更



10月30日(日)に、第38回流山市民まつりを流山セントラルパーク駅東口ロータリーから生涯学習センター(流山エルズ)を中心に開催します。森のグルメレストラン、姉妹都市(福島県相馬市、長野県信濃町、石川県能登町)、友好都市(岩手県北上市)による物産展、ステージイベント、毎年大人気の「はたらく車コーナー」やエアーパールーンを設置する「子どもの広場」など、魅力あるイベントが目白押しです。また、市民健康まつりも同日開催です。

出店募集など詳細は、広報ながれやま7月1日号および市ホームページでお知らせします。

なお、青空市の申請方法を一部変更しました。変更内容は、市ホームページをご覧ください。

問コミュニティ課  
☎7150-6076  
ID 30286



昨年のステージイベントの様子

## 自由に使える市の情報 オープンデータの数を約400に 地域づくりにも活用ください

オープンデータは、市が持っている行政データのうち、どなたでも自由に複製・加工・配布などができるデータです。市では、平成27年度末に約30だったデータ数を約400に増やしました。流山共通ポイントカードが利用できる「ながぼん取扱店リスト」や、ぐりんバスの利用人数などが分かる「ぐりんバス利用状況一覧表」などのほか、統計情報や都市暮らし、子育て、観光など、さまざまな分野のデータを拡充しました。データは市ホームページからご覧いただけます。



オープンデータを使って第2回流山市アプリコンテスト最優秀賞となったアプリ「流山エコ生活(Androidアプリ)」

ます。ぜひ活用ください。  
問行政改革推進課  
☎7150-60078  
ID 10763

## 市民安全パトロール隊員を募集 青パト車で市内を巡回

安心して暮らせるまちを目指し、ボランティアで活動する「流山市民安全パトロール隊」の隊員を募集します。

市民安全パトロール隊は、青色回転灯を付けた5台のパトロール車で市全域をパトロールしています。

▷応募資格=次のすべてを満たす方

- ①市内在住・在勤で健康な70歳以下の方
- ②優良運転者免許証(ゴールド免許)をお持ちの方(AT限定も可)
- ③月4回以上、活動1回につき2時間程度パトロールを行える方

▷応募方法=募集要項を確認の上、指定の応募用紙を12月28日(消印有効)までに☎270-0192流山市役所コミュニティ課へ郵送または持参

※募集要項・応募用紙はコミュニティ課で配布(市ホームページからもダウンロード可)。また、面接および採用は随時実施

問コミュニティ課☎7150-6076  
ID 1522



※ご自宅の図面をご用意ください。その場で耐震診断を行うものではありません。  
ID 17015

費用無料  
申6月22日から市役所建築住宅課へ電話

市職員と市に登録した耐震診断士が出張して相談をお受けします。耐震診断士による技術的な相談や、市職員による耐震診断・改修の補助金の説明なども行います。  
日7月4日(月)～15日(金)9時～15時(土日曜を除く、1件当たり約50分)  
次のすべてを満たす住宅  
①昭和56年5月31日以前に建築された木造住宅  
②在来軸組工法  
③地上階数が2階以下で一戸建て  
定30人(先着順)  
申電話

千葉県マンション管理士会が「マンション管理・運営の留意点」をテーマにセミナーを行います。その後の相談会では、大規模改修や管理費滞納、入居者間のトラブルなどの問題にマンション管理士が相談に応じます。  
日7月2日(土)①セミナー：9時30分～11時②相談会：11時～12時  
所初石公民館  
対マンション管理組合およびマンション居住者の方など  
定①45人②5組(いずれも先着順)  
費用無料  
申6月22日から市役所建築住宅課へ電話

無料の出張耐震相談

## お住まいの相談ありませんか

問建築住宅課☎7150-60088

マンション管理セミナーと個別相談会

## 特定医療費 (指定難病) 受給者証の更新手続き 申請はお早めに

▷受付推奨期間=7月27日まで

▷申請方法=対象の方に郵送した申請書などに必要事項を明記の上、必要書類を添えて☎271-8562松戸市小根本7松戸健康福祉センター(松戸保健所)地域保健課へ郵送※窓口での申請も可(月～水曜9時～11時、13時～15時)

☎流山市、松戸市、我孫子市に在住の特定医療費(指定難病)受給者  
問同センター地域保健課  
☎047-361-2138

## 第35回東葛飾支部消防操法大会 6月26日に開催

東葛飾支部消防操法大会は、地域防災の要である消防団員が、迅速な消火技術と強靱な精神力を養うことを目的に、東葛飾地域の各市が消防操法技術を競う大会です。流山市からは、小型ポンプ操法の部に、下花輪、桐ヶ谷、上貝塚、谷、大畔(おおぐろ)を管轄する第15分団が出場します。

消防団員は、大会での上位入賞を目標に掲げ、仕事をしながら夜間や休日に厳しい訓練を重ねてきました。ぜひ、地域を守る消防団の熱き戦いにご声援を。

日6月26日(日)9時から  
所川村学園グラウンド(我孫子市)  
問消防総務課  
☎7158-0299



## パブリックコメントの結果が まとまりました

計画(素案)などに対するパブリックコメント(①は2月11日～3月11日、②は3月1日～31日に実施)の結果がまとまりました。いただいた意見の数は、別表の通りです。

なお、意見に対する市の考え方は、市ホームページおよび各担当課でご覧になれます。

計画(素案)など	提出された意見の数	問い合わせ
①第3期流山市地球温暖化対策実行計画(事務事業編)「ストップ温暖化!流山市役所率先実行計画」素案	2	環境政策・放射能対策課 ☎7150-6083 ID 29506
②流山市水道事業経営戦略(案)	ありませんでした。	上下水道局 経営業務課 ☎7159-5315 ID 30408

問コミュニティ課☎7150-6076  
ID 9030

## 子どもが多く利用する施設の モニタリング調査結果

除染後の経過観察を続けています

子どもが多く利用する施設(注)を中心に、除染後の空間放射線量を定期的に測定し、公表しています。測定結果は、市ホームページをご覧ください。

注:小・中学校、私立を含む保育所(園)・幼稚園、学童クラブ、福祉会館(知的障害児通園施設または児童センター併設のもの)、公園、子どもの遊び場

問環境政策・放射能対策課(放射能対策専用)☎7168-1005 ID 8147

## 旬の野菜がたくさん! 新鮮食味の夏野菜まつり



農産物直売所「新鮮食味」では、日ごろの感謝を込めて夏野菜まつりを開催します。流しそめんや金魚すくい、焼きそば、焼き鳥などの模擬店が出るほか、射的やじゃがいもの詰め放題も開催します。旬の野菜を多数そろえて皆さんをお待ちしています。

日7月2日(土)9時30分～12時30分※小雨決行。雨天中止  
所コミュニティプラザ内「新鮮食味」  
問新鮮食味☎7155-7015(月曜休み)

もうすぐ夏到来

プールで楽しく遊ぼう!

水が恋しい季節となりました。7月2日から流山・東部・北部の市民プールとコミュニティプラザのプールを開放します。毎年、各プールは涼を求めて多くの方でにぎわいます。ルールを守り、準備運動をするなど安全に利用しましょう。

●市民プール(流山・東部・北部)

25メートルプールのほか、幼児用プールもあります。

2回開場日	4回開場日
7月4日(月)~8日(金)・11日(月)~15日(金)・9月1日(木)・2日(金)	7月2日(土)・3日(日)・9日(土)・10日(日)・16日(土)~8月31日(水)・9月3日(土)・4日(日)
1回目:14時30分~16時 2回目:16時30分~18時	1回目:10時~11時30分 2回目:12時30分~14時 3回目:14時30分~16時 4回目:16時30分~18時

※8月20日(土)は市民体育大会のため、市民プール(流山のみ)は利用できません。

☎キックマン アリーナ ☎7159-1212  
流山市民プール ☎7158-5276  
北部市民プール ☎7155-3864  
東部市民プール ☎7143-5577

●コミュニティプラザのプール

☎①10時~11時30分 ②12時30分~14時  
③14時30分~16時 ④16時30分~18時  
⑤19時~20時30分

☎コミュニティプラザ ☎7155-5701

【共通事項】

小学3年生以下のお子さんは保護者同伴(大人1人に対し子ども2人まで、保護者の方も水着を着用) ※おむつ(水遊び用も含む)での入水は不可。

▷期間=7月2日(土)~9月4日(日) ※コミュニティプラザのプールは7月4日・11日の月曜は休館  
▷利用料金=一般150円、中学生以下50円、高齢者・大人の障がい者70円、子どもの障がい者20円

ウォータービクス講習会(全8回)

ウォータービクス(水中エアロビクス)は消費カロリーが大きく肥満解消に効果的です。また、水の浮力で腰やひざにも負担が少なく、泳げない方でも十分楽しむことができます。

なお、開催期間中は、いつからでも参加できます。

☎7月8日~8月26日の金曜日 19時~20時 所 コミュニティプラザのプール

☎18歳以上の健康な男女(腰や膝への負担は低いが運動量が多いため) ☎無料(プール入場料は自己負担) ☎水着、水泳帽子、タオルなど ※メガネ不可 ☎不要

☎スポーツ振興課 ☎7157-2225

歩く脳トレ運動!  
スクエアステップ

(健康づくり推進員協議会主催)

マス目で区切ったマットの上を、いろいろなパターンで足踏みをするスクエアステップを行います。

☎7月1日(金)13時30分~15時 所 南流山センター

☎市内在住の方 ☎50人(先着順) ☎無料

持タオル、飲み物、動きやすい服装、上履き

☎保健センターに電話

☎保健センター ☎7154-0331

障害者の料理講座  
7月は洋食

鶏肉とナスのトマト煮込み、ジャガイモの冷たいスープ、ワインゼリーを作ります。

☎7月12日(火)10時~13時 所 初石公民館 ☎市内在住で障害者手帳をお持ちの方 ☎20人(先着順) ☎500円程度(材料代) ☎三角巾、エプロン ☎6月22日から障害者福祉センターに電話またはファクス※送迎あり、バス停要相談

☎障害者福祉センター ☎7155-3638

☎FAX7153-3437

戦争の体験を語り継ぐ  
戦争の記憶を風化させないために

戦争を体験された方の貴重な体験談を聞いて、戦争について考えましょう。質問ができる時間などもあります。

☎7月18日(祝)10時~12時 所 障害者福祉センター(東深井福祉会館内)

☎市内在住・在勤・在学の方 ☎50人(先着順) ☎無料 ☎氏名、連絡先を明記の上、

6月22日からファクス、電話または直接窓口へ

☎障害者福祉センター ☎7155-3638

☎FAX7153-3437



平和への想いを広島へ届けよう  
折り鶴と、折り鶴に糸を通すボランティアを募集

平和を願う折り鶴を募集

平成16年から行っている「平和を願う千羽鶴」を今年も広島に届けます。昨年も多くの方にご協力いただき、約23万8千羽の折り鶴を届けることができました。今年も、一人でも多くの方のご協力をお待ちしています。ご家族やお友達などと一緒に鶴を折りながら、改めて平和について考えてみませんか。

寄せられた折り鶴は、ボランティアの方々により千羽鶴に束ねられ、市役所などに展示した後、公募による小学生の平和大使が広島へ届けます。

▷募集期間=7月29日(金)まで

▷折り鶴を入れる箱の設置場所=市役所、中央図書館、森の図書館、木の図書館、各公民館、南流山センター、おおたかの森センター、生涯学習センター(流山エルズ)、おおたかの森出張所、江戸川台駅前出張所

折り鶴に糸を通すボランティアの募集

皆さんから寄せられた折り鶴に、糸を通して千羽鶴に束ねていただくボランティアの方を募集します。期間中なら短時間でも結構です。申し込みは不要ですので、直接会場へお越しください。ぜひ、ご協力をお願いします。

▷期間/場所=7月1日(金)~29日(金)9時~17時(土・日曜、祝日を除く)/市役所

【千羽鶴の展示】

▷期間/場所=①7月14日(木)~21日(水)/南流山センター

②7月22日(金)~29日(金)/森の図書館

☎企画政策課 ☎7150-6064

☎ID 2439

7月の映画会  
「エール!」を上映

障害者の人生や、人のきずな、人間関係をテーマとした映画の上映会です。

今回は、音楽の才能が認められた少女と聴覚障害をもつその家族のきずなを描いた作品「エール!」を上映します。映画終了後にお茶とお菓子を食べながら、感想を話し合う時間もあります。

☎7月18日(祝)13時30分~15時30分(座談会は16時ごろまで)

所 障害者福祉センター(東深井福祉会館内)

☎市内在住・在勤・在学の方

☎20人(先着順)

☎無料

☎6月22日から電話、ファクスまたは直接窓口へ

☎障害者福祉センター

☎7155-3638

☎FAX7153-3437

市民体育大会の参加者を募集! 練習の成果を発揮しよう!

☎スポーツ振興課 ☎7157-2225

今年も、市民の皆さんを対象とした第50回流山市民体育大会を開催します。申し込み方法や費用など詳細は、お問い合わせください。

種目	期日	場所	申込締切日	問い合わせ先
野 球	9月25日(日)~11月27日(日)	市総合運動公園・江戸川河川敷	8月20日	小嶋 ☎7158-2573
卓 球	9月19日(祝)	キックマンアリーナ	8月26日	斉田 ☎7154-9535
ソフトテニス	一般・小学生:10月10日(祝) 中学生:7月2日、11月5日・19日の土曜	市総合運動公園	開催日の10日前	工藤 ☎7152-7130
テニス	9月4日・11日・18日の日曜	市総合運動公園	8月20日	秋元 ☎7159-3333
バレーボール	家庭婦人:10月15日(土) 一般男女:10月16日・23日の日曜	キックマンアリーナ	9月17日	☎7152-5075 久須 ☎090-7704-1276
バスケットボール	9月11日・18日の日曜	キックマンアリーナ	7月23日	小縣 ☎7159-9378
バドミントン	9月25日(日)	キックマンアリーナ	9月11日	真通 ☎7141-3366
柔 道	10月10日(祝)	キックマンアリーナ	9月16日	金久保 ☎7171-4702
空手道	11月20日(日)	キックマンアリーナ	10月31日	張ヶ谷 ☎7158-3933
剣 道	10月10日(祝)	キックマンアリーナ	9月15日	矢幡 ☎7153-8383
クレー射撃	10月9日(日)	成田射撃場	-	寺嶋 ☎7182-5774
サッカー	10月16日・23日・30日、11月6日の日曜	おおたかの森スポーツフィールド	9月30日	長谷川 ☎7156-0971
ソフトボール	10月2日(日)・10日(祝)	江戸川河川敷	9月16日	関口 ☎7154-7973
ゴルフ	10月5日(木)	紫カントリークラブ・あやめコース	9月15日	佐々木 ☎7155-0562
水 泳	8月20日(土)	流山市民プール	7月24日	宮原 ☎090-3229-6220
カヌー	10月9日(日)	江戸川	10月2日	青木 ☎090-9954-4071
弓 道	10月1日(土)	キックマンアリーナ	9月22日	遠藤 ☎7154-3713
アーチェリー	10月23日(日)	流山おおたかの森高校	10月2日	稲木 ☎7155-3394

# 子育てナビ



## 一茶双樹記念館の七夕まつり コンペイトーのプレゼントも

一茶双樹記念館の枯山水庭園内に用意した大きな竹笹飾りに、願い事を書いた短冊を飾りましょう。双樹亭の座敷には「遊びコーナー」をご用意。子どもたちだけでなく、大人も童心に帰り、折り紙、塗り絵など、広い畳の間で自由にのびのびと楽しめます。江戸風鈴の涼しげな音色を聴きながら、一茶双樹記念館の夏の風情をお楽しみください。短冊を飾ってくれた小学生以下のお子さんには、コンペイトーをプレゼントします。

☎6月25日(出)～7月7日(木)9時～17時

☎一茶双樹記念館 ☎大人100円、子ども50円(入館料)

☎一茶双樹記念館

☎・FAX 7150-5750

✉info@issasoju-leimei.com



## 児童手当の現況届 6月30日までに提出を

児童手当を受給している方に現況届を6月上旬に発送しました。まだ提出していない方は、6月1日現在の状況を、必要書類を添えて6月30日までに提出してください。現況届の提出がないと、6月分以降の手当が受けられなくなりますのでご注意ください。

▷提出方法=6月30日(消印有効)までに、必要書類を同封の返信用封筒で郵送または市役所子ども家庭課へ持参(土・日曜、祝日を除く)

### ◆お子さんが生まれた方や転入された方も手続きを

児童手当は中学生以下のお子さんを養育している方が対象です。支給は原則として申請した翌月からですので、新たにお子さんが生まれた方や市内に転入し前住所地で児童手当を受給していた方は、誕生日・異動日の翌日から15日以内に手続きをしてください。

公務員の方は、勤務先から支給されます。新たに公務員になった方や、公務員から民間企業(独立行政法人、国立大学法人を含む)へ転職した方などは、同じく異動日の翌日から15日以内に勤務先と市役所子ども家庭課の両方で手続きをしてください。

☎子ども家庭課 ☎7150-6082

ID 918

## 小学校陸上競技大会の結果 総合優勝は南流山小

5月26日、県立柏の葉公園で、第64回流山市小学校陸上競技大会が行われました。市内小学校16校すべてが参加し、日ごろの練習の成果を競い合いました。

### 【優秀選手賞】

男子:梶岡拓真(南流山小) 100メートル1位、1000メートル2位

女子:清水七海(鰯ヶ崎小) 80メートルハードル1位、100メートル1位

☎指導課 ☎7150-6105

	男子総合	女子総合	男女総合
優勝	南流山小	南流山小	南流山小
準優勝	西初石小	流山小	流山小
第3位	江戸川台小	鰯ヶ崎小	長崎小

## 小学生のための囲碁教室 脳を働かせよう!

初心者から上級者まで、優しいベテラン講師が親切・丁寧に教えます。大人の方も参加できます。

☎7月2日(出)13時～16時 ☎十太夫福祉会館 ☎日本棋院普及指導員・茂木弘さん(ほか) ☎20人(先着順) ☎無料 ☎電話または直接窓口へ ☎十太夫福祉会館 ☎7154-5254

ID 30366

## パパ・ママのための 赤十字救急法スクール 乳幼児心肺蘇生法・応急処置を学びませんか

乳幼児心肺蘇生法や子どもの急病、誤飲事故などの対処法を、実技を通して学びます。小さい子どもは自分の容体をうまく伝えることができないため、万一のときの対処法を身に付けておくことが大切です。

☎7月31日(日)13時30分から ☎市役所 ☎市内在住・在勤で子育て中の方 ☎20人(先着順)※就学前児の一時保育あり(要申し込み) ☎1人100円(保険代) ☎ハガキに「パパ・ママスクール」、住所、参加者氏名、電話番号、一時保育を希望する方はお子さんの名前・年齢を明記の上、7月13日(必着)までに☎270-0192流山市役所社会福祉課へ ☎社会福祉課 ☎7150-6079

## 家庭教育合同講演会 人は人と関わり人になる ～そもそも子どもって、人間って～

子育てには答えがありません。何が良くて、悪いのか、手探りで日々を過ごしている方も多いのではないのでしょうか。子育ての疑問を解消し、意識を変えるために、人と人との関わりをもう一度考えてみませんか。

☎7月4日(月)10時～11時30分 ☎文化会館 ☎NPO法人あそび環境ミュージアムアタフ・バーバン・北崎圭太さん ☎10人(先着順) ☎無料 ☎電話※1歳半～就学前児の一時保育あり(先着10人、要申し込み) ☎文化会館 ☎7158-3462

## 能登の子どもたちと大きな花火の絵を描こう 子どもアート交流企画の参加者を募集

流山市の姉妹都市・石川県能登町の子どもたちと一緒にアートを作る交流プログラムです。今年は、大きなキャンバスに色とりどりの花火を打ち上げます。大きな筆を使ったり、絵の具を上から垂らしたり、自由にアートを楽しみましょう!

☎7月22日(金)9時30分～11時 ☎おたかの森センター ☎市内在住のアーティスト・ミヤザキケンスケさん ☎市内在住・在学の小学生 ☎30人(先着順) ☎200円 ☎7月3日10時から電話または直接窓口へ

### ◆地域の方のボランティアを募集

ワークショップの準備や実施のお手伝いをしていただくボランティアを募集します。年齢などは問いません。詳細はお問い合わせください。

☎おたかの森センター

☎7159-7031 ID 30488



## 第2回市民環境講座 夏休み親子エコツアー バスで行く「国立環境研究所～夏の公開」

国立環境研究所と産業技術総合研究所(いづれもつくば市)の「夏の公開」を見学する、親子に大人気のバスツアーです。体験や展示ブースなどで日本の最先端の環境技術に触れる一日です。

☎7月23日(出)8時30分～17時30分 ☎流山おおたかの森駅集合・解散 ☎親子 ☎40人(先着順) ☎無料(昼食は各自) ☎市役所環境政策・放射能対策課に電話 ☎環境政策・放射能対策課 ☎7150-6083

ID 9552



昨年の同イベントの「水のぶんせき体験」(国立環境研究所提供)

## おもちゃ病院

クリーンセンターとおたかの森センターで、おもちゃ病院を開院します。おもちゃドクターによるこわれたおもちゃの診察・治療は無料(材料代かかる場合あり)、申し込み不要です。親子で修理体験もできます。

◆クリーンセンター ☎6月25日(出)9時～12時 ☎クリーンセンター ☎7157-7411 ID 12867

◆おたかの森センター ☎7月1日(金)9時～11時30分 ☎おたかの森センター ☎7159-7031

※他会場での実施予定はおもちゃ病院ホームページ(<http://nagareyamatooy.web.fc2.com/>)をご覧ください。

### おもちゃのリサイクル

こわれたり使わなくなったりして不用になったおもちゃがありましたら、おもちゃ病院にお持ちください。提供いただいたおもちゃは修理し、または、ほかのおもちゃの部品として再生し、必要としている子どもたちの手に届けます。

## 森の図書館子ども創作教室 キラキラをとじこめよう! 手作りスノードーム in Summer

涼しげな夏のスノードームを楽しみながら作ります。

☎7月17日(日)10時30分～11時30分 ☎森の図書館 ☎小学生※保護者同伴であれば幼児も可 ☎25人(先着順) ☎500円(材料代)

※容器の中に入れるオブジェは図書館で用意します。

☎6月22日10時から ☎電話または直接窓口へ ☎森の図書館 ☎7152-3200

ID 30083



写真はイメージです



# ながれやまノート

★は市または指定管理者などの主催のもの

## 講座・講演

★木の図書館 教養講座  
豆本をつくろう

初心者向けの製本講座です。ハードカバーで糸綴じの、手のひらに収まる大きさのノートを作ります。

日7月9日(出)10時～11時30分 所東部公民館 対象中学生以上 定15人(先着順) 費300円(材料代) 申6月22日10時から電話または直接窓口へ 問木の図書館 ☎7145-8000

## ★コミプラパソコン教室

日7月12日(火)・13日(水)9時30分～12時30分 所コミュニティプラザ ①入門②エクセル③ワード④デジカメ写真編集⑤ホームページ作成⑥メール・インターネット※①～⑥のうち1つ選択。個人指導 定10人(先着順) 費2,500円 申電話 問コミュニティプラザ ☎7155-5701

## 第15回コミュニティ政策学会大会 コミュニティ研究のフロンティア —市民社会と国際比較研究の視点から—

地域に根ざした政策とは何か、国際比較の視点から考えます。日本各地から集まったまちづくりの担い手や研究者と共に、「ミニ・パブリックス(無作為抽出型市民参加)の可能性」や「子ども参画のまちづくり」などのテーマを議論します。詳細は同学会ホームページをご覧ください。

日7月2日(出)13時～17時、7月3日(日)9時30分～16時 所江戸川大学 費2,000円(2日分) 申不要 問実行委員会事務局 問jaccp-edo@edogawa-u.ac.jp

## 会議

どなたでもお聴きになれます

## ★南流山・木地区における ぐりーんバス新規路線に係る説明会

日7月2日(出)①10時から②13時から 所南流山小学校体育館 内南流山駅と南流山・木地域を結ぶぐりーんバス新規路線の開設とその経路について 問都市計画課 ☎7150-6087 ID 30492

## 募集

### ★市展出品作品の募集

7月20日から31日まで、さわやかちば県民プラザ(柏市)で開催される第37回流山市展の出品作品を募集します。  
▷応募資格=16歳以上の市内在住・在勤・在学および市内出身の方 ▷募集作品=①日本画②洋画③彫刻④工芸 ▷出品料=3,000円 申流山市美術家協会・小堀(☎090-2763-0780)へ電話 問生涯学習課 ☎7150-6106

## その他

### ★ふれあいサロン シニアの方対象

老化防止や介護予防など、元気で長生

きずることを目的に、軽体操で体をほぐし、一緒におしゃべりを楽しみましょう。  
日7月8日(金)15時～16時30分 所南流山センター 定50人(先着順) 費100円(お茶とお菓子付き) 申不要 問南流山センター ☎7159-4511

## ★一茶双樹記念館 お抹茶を楽しむ会

流山市茶道親会のご協力により、月に1度開催しています。双樹亭の緑濃い夏の庭園を眺めながらお抹茶を味わい、ゆったりとしたひとときをお過ごしください。

日7月10日(日)10時～15時 所一茶双樹記念館 定40人(先着順) 費500円(お茶とお菓子付き) 申電話、ファクスまたはメール※当日申し込みも可 問一茶双樹記念館 ☎FAX7150-5750 問info@issasaju-leimei.com

## ★平成29年成人式の期日が決定

平成29年成人式は、平成29年1月8日(日)10時30分からキッコーマンアリーナで開催します。平成8年4月2日から平成9年4月1日までに生まれた方で、市内在住の方や以前流山市に住んでいた方も出席できます。詳細は今後、広報ながれやま市ホームページでお知らせします。  
問生涯学習課 ☎7150-6106

ID 10662

## 第75回うんががいい! 朝市 利根運河通水126年 運河は明日を運ぶ河

日6月25日(出)8時30分～12時30分 ※雨天中止 所運河水辺公園 近隣

農家の産直野菜・生花、地域商店の総菜、手作り雑貨、子どもワークショップ、流山市ふるさと産品、姉妹都市・友好都市の名産品など。ライブは高森篤子(ボーカル)、竹内恵理(キーボード)の親子共演※駐車場はありません。

問利根運河交流館 ☎7153-8555(月・火曜休館)

## 弁護士・税理士・司法書士 合同無料相談会

幅広い分野の相談に無料で応じます。  
日7月2日(出)13時30分～16時30分 所千葉県弁護士会松戸支部 定24人(先着順) 申6月22日10時から電話 問千葉県弁護士会松戸支部 ☎047-366-6611

## 第338回サロンコンサート

▶日時=6月24日(金)12時15分～12時45分  
▶場所=文化会館  
※いつもと場所が異なります。  
▶テーマ=第24回新人演奏会～羽ばたけ、遙かなる大空へ～  
▶曲目=ヴァイオリン・ソナタ第7番ハ短調 作品3の2 第1楽章/ベートーヴェン、からたちの花/山田耕筰、オペラ「ディノラー」より「影の歌」/マイヤベーア、無伴奏ヴァイオリンのためのパルティータ第3番より「プレリュード」「ルール」「ガヴオット」/バッハ  
▶出演=田口楓(ヴァイオリン)、加藤早紀(ソプラノ)、池田梨枝子(ヴァイオリン)  
▶費用=無料  
問流山市音楽家協会・橋 ☎7158-4543 ID 995

## 生涯学習センター(流山エルズ)の講座

講座名	期日	時間	費用
①手作りお菓子教室	7月1日(金):さわやか! オレンジのタルト 7月15日(金):バナナチーズケーキ	各10時～12時	1回1,800円(材料代含む) 持エプロン、三角巾、持ち帰り用容器
②2016年流山市フォトコンテスト	作品募集:7月1日(金)～31日(日) 展示:9月1日(水)～7日(水)	展示:9時～21時(1日は13時から、7日は16時まで)	出品:3,000円(1人5点まで) ※応募方法はお問い合わせを 展示:無料
③社交ダンス中級(5人以上で開講)	7月13日・27日、8月3日・10日・24日・31日、9月7日・14日・28日の水曜	15時30分～16時45分	9,000円(全9回)
④日曜のスポーツ	6月26日～7月31日の日曜	11時～12時30分	1回400円 定12人(先着順)
⑤フィットネスジム	水曜を除く毎日	9時～20時30分(土・日曜、祝日は19時まで)	1回2時間400円 室内履き ※初回講習あり 要申し込み
⑥パソコン講座	①パソコン入門:7月6日(水)～8日(金) ②ワード入門:7月11日(月)～13日(水) ③趣味のワード(イラスト・写真):7月26日(火)～29日(金) ④エクセル入門:7月6日(水)～8日(金) ⑤インターネット:7月11日(月)～13日(水)	①②③ 10時～12時 ④⑤ 13時～15時	①②④⑤ 3,000円 ③ 4,000円
⑦楽しいビーズステッチ	7月6日(水)	①10時～12時 ②13時～15時	1,200円(材料代別途2,000円程度)

問生涯学習センター(流山エルズ) ☎7150-7474

## クリーンセンター大気質 (平成28年4月) 常磐自動車道 (平成28年4月)

項目	法・条例による規制値	保証数値	測定数値	項目			
				若葉台	西初石	東初石	青田
硫酸酸化物(ppm)	—	10以下	1未満	17	56	11	26
窒素酸化物(ppm)	250以下	30以下	10	0(0)	0(0)	0(0)	0(0)
塩化水素(ppm)	430以下	10以下	2未満	無	無	無	無
ばいじん(mg/m <sup>3</sup> N)	80以下	5以下	1未満	44,874	46,339	91,213	
水銀(mg/m <sup>3</sup> N)	—	0.03以下	0.005未満				
ダイオキシン類(ng-TEQ/m <sup>3</sup> N)	1以下	0.01以下	0				

①昼60デシベル・朝夕55デシベル・夜50デシベルの協定値を超えた時間  
②連続した3カ月間に日平均値が0.04ppmを超えた日数(0.06ppmを超えた日数)  
③日平均値が0.10mg/m<sup>3</sup>を超えた日が2日以上連続したことの有無  
問環境政策・放射能対策課 ☎7150-6083

問クリーンセンター ☎7157-7411 ID 17353

## にほんごをはなしましょう!

## 流山市の外国人の方対象 日本語講座

流山市公民館とNPO流山市国際交流協会は、日本語講座を開催しています。流山市にお住まいの外国人の皆さんのご参加をお待ちしています。  
講座の日程は、毎週水曜日の10時～11時45分、場所は文化会館です。講座の間は、お子さんを預かることができます。希望する方は事前にお申し込みください。詳細は、お問い合わせください。  
申し込み:流山市国際理解サポートセンター(☎7128-6007)へ電話(月・水・金曜10時～16時)  
問い合わせ:文化会館 ☎7158-3462

## ゆうゆう大学合同公開講演会

## 流山の魅力を語る 川に寄りそってきた街 その変遷

流山が、川の恵みを生かし、人やものの動きが盛んな時代がありました。流山を知り尽くした講師の方々による、郷土への愛着がさらに増すような、流山と川の関係の話をお楽しみください。  
日7月20日(水)14時～16時30分 所文化会館 問地域史研究者・青木更吉さん、大堀川美しい水辺づくりの会理事長・恵良好敏さん、市立博物館元館長・川根正教さん 費無料 申不要 問文化会館 ☎7158-3462 ID 20528

## 教えて消費生活ガイド No.62

## 衣類をクリーニングに出す前に確認を!

### 事例

クリーニングに出した冬のコートについていた染みが取れずに変色してしまった。大切なコートなので、弁償してほしい。

### アドバイス

クリーニングに出した衣類が、変色した、形が変わったなどのトラブルが起きることがあります。トラブルの原因がクリーニング店の処理にあれば、店に補償を求めることとなりますが、衣類の素材や着用状態に原因がある場合もあります。トラブルを防ぐために、預ける前に、ポケットの中の確認や、取れそうなボタン・ほつれの処理などを行いましょ。また、衣類の染みは、脱色・変色の原因となるため、染みがある衣類をクリーニングに出す場合は、お店の人と一緒に状態をよく確認しましょう。

万が一トラブルが起きてしまった場合は、消費生活センターへご相談ください。  
問消費生活センター ☎7158-0999 ID 22435



## 第73回流山市民芸術劇場 吉田兄弟コンサート2016

チケット販売は6月26日(日)から

流山市民芸術劇場(同実行委員会・市教育委員会主催)では、津軽三味線奏者・吉田兄弟による東日本大震災被災地復興支援チャリティーコンサートを開催します。津軽三味線ブームを巻き起こし、今や邦楽界をリードするまでとなった吉田兄弟。デビュー16年目を迎え、国内外での活躍が著しい彼らが贈る、津軽三味線にこだわった究極のコンサートをご堪能ください。なお、収益金の一部は、義援金として姉妹都市の福島県相馬市へ寄附します。

9月10日(日)17時から 文化会館

チケット販売期間=6月26日(日)から

チケット販売場所=文化会館、紀伊國屋書店流山おおたかの森店、各公民館、南流山センター、生涯学習センター(流山エルズ)、e+(イープラス)※各公民館、南流山センター、生涯学習センター(流山エルズ)は7月3日(日)まで  
チケット代=3,500円(全席指定)※各販売場所により座席の割り振りが異なります。詳細は市役所生涯学習課などで配布のチラシまたは市ホームページをご覧ください。

問生涯学習課 ☎7150-6106 ID 1054



## 市制施行50周年記念

# 10月9日(日) 第25回流山ロードレース大会 参加申し込みは7月31日まで

10月9日(日)8時~9時受け付け※荒天中止 キックマン アリーナ

種目=10km(①一般男子 ②一般女子 ③40歳代男子 ④40歳代女子 ⑤50歳代男子 ⑥50歳代女子 ⑦60歳代男子 ⑧60歳以上女子 ⑨70歳以上男子 ⑩高校男子 ⑪高校女子)⑫2kmファンラン

10kmコース=(スタート)キックマン アリーナ周辺~思井福祉会館~宮園団地~坂川沿い~八木乃橋~東葛病院~中駒木線~流山おおたかの森駅南口公園~キックマン アリーナ周辺(フィニッシュ)

2kmファンランコース=キックマン アリーナ周辺道路

6月23日から①インターネット(スポーツエントリー・エントリーセンター、ランネット)または②市役所、キックマン アリーナ、生涯学習センター(流山エルズ)、各公民館、南流山センターで配布の参加申込用紙(郵便振替用紙)に必要事項を明記の上、7月31日までに参加費を添えて郵便局で

問株式会社アクティオ ☎7199-2040

(平日9時~17時、土曜9時~12時)

種目	10km	2kmファンラン
対象	アマチュア競技者で、10kmを80分で完走できる方	小学生以上(小学3年生以下は保護者も要申し込み)
スタート時間	10時5分	10時5分
定員(先着順)	4,000人	300人
参加費	3,500円	1,000円
表彰	種目ごとに6位まで記念品と賞状。参加者全員に参加賞、完走した方には完走証、ラッキー賞	表彰はありません



# 市内在住の方もぜひ ふるさと納税していただいた方への返礼品 ファンケルの「化粧品セット」や「健康食品セット」を贈呈

ふるさと納税していただいた皆さんの善意に対する感謝の気持ちと、流山市のPRを目的に、昨年度から1万円以上の寄附をいただいた個人の方に返礼品を贈呈しています。4月から、市内に商品の主力生産工場があるFANCL(ファンケル)の「化粧品セット」または「健康食品セット」を贈呈しています。

また、流山市をモデルとした「流川市」が舞台の漫画「普通の子供が[ろこどる]やってみた。」(小杉光太郎著、一迅社)のアニメキャラクターが描かれた「絵皿」と流山市ふるさと製品の「自然派焼きそばソース」のセットも引き続き選ぶことができます。さらに今年の秋には、流山産の新米コシヒカリが返礼品に加わる予定です。

問工商振興課 ☎7150-6085

ID 25037

### 選べるファンケルのセット

ふるさと納税いただいた金額により、別表のA~Fセットのいずれかをお選びいただけます。

寄附額1万円(AセットまたはBセット)	
Aセット	Bセット
<ul style="list-style-type: none"> <li>マイルドクレンジングオイル</li> <li>洗顔パウダー×2本</li> </ul>	<ul style="list-style-type: none"> <li>マルチビタミン&amp;ミネラル30日分</li> <li>カロリーミット30回分</li> <li>本搾り青汁ベジック(粉末)×1箱(10本)</li> <li>発芽米1kg</li> </ul>

寄附額3万円(CセットまたはDセット)	
Cセット	Dセット
<ul style="list-style-type: none"> <li>マイルドクレンジングオイル×2本</li> <li>洗顔パウダー×2本</li> <li>エイジングケア洗顔クリーム</li> </ul>	<ul style="list-style-type: none"> <li>マルチビタミン30日分</li> <li>マルチミネラル30日分</li> <li>満点野菜30日分</li> <li>カロリーミット30回分</li> <li>本搾り青汁ベジック(粉末)×1箱(10本)</li> <li>発芽米1kg×4袋</li> </ul>

寄附額5万円(EセットまたはFセット)	
Eセット	Fセット
<ul style="list-style-type: none"> <li>マイルドクレンジングオイル×2本</li> <li>マイルドクレンジングジェル×2本</li> <li>洗顔パウダー×3本</li> <li>エイジングケア洗顔クリーム×3本</li> <li>洗顔マッサージパフ</li> </ul>	<ul style="list-style-type: none"> <li>マルチビタミン90日分</li> <li>マルチミネラル90日分</li> <li>満点野菜90日分</li> <li>カロリーミット90回分</li> <li>本搾り青汁ベジック(粉末)×3箱(30本)</li> <li>発芽米1kg×4袋</li> </ul>

※セット内容は変更となる場合があります。市ホームページでご確認ください。



Eセット

Fセット

### 寄附の受け入れ

寄附を受け入れできる基金は別表の通りです。手続き方法など詳細は、市ホームページをご覧ください。ID 25037

寄附を受け入れできる基金	基金の趣旨	担当課
健康福祉基金	市民の健康と福祉の増進を図る	社会福祉課 ☎7150-6079
ふるさと緑の基金	市民と行政が一体となった緑化事業を推進し、緑豊かなふるさと流山を実現する	みどりの課 ☎7150-6092
ふるさと21まちづくり基金	つくばエクスプレス沿線地域における一体型特定土地区画整理事業を推進する	まちづくり推進課 ☎7150-6090
国際交流基金	国際交流を通じ、市民の国際理解を深める	企画政策課 ☎7150-6064
教育、文化及びスポーツ施設整備等基金	教育、文化及びスポーツ施設の用地取得および建物などの新設、改築などを行う	教育総務課 ☎7150-6103
消防施設及び消防整備基金	消防施設や消防整備の整備を行う	消防総務課 ☎7158-0299
災害救助基金	仮設住宅の建設や炊き出しその他の災害救助を行う	防災危機管理課 ☎7150-6312

### 返礼品と税額控除でお得!

寄附金(ふるさと納税)のうち、2,000円を超る部分については、所得税と個人住民税から一定の控除が受けられます。詳細はお問い合わせください。

※法人が行った寄附は「ふるさと納税」制度に基づく税額控除の対象外ですが、法人税

法上、国や地方公共団体に対する寄附金は、全額を損金に算入することができます。所得税・個人住民税の税額控除の詳細は、市民税課へお問い合わせください。

問市民税課 ☎7150-6073

### 寄せられた皆さんの善意

平成27年度にふるさと納税いただいた、基金別の金額は別表の通りです。皆さまの皆さんの善意ありがとうございます。

基金	金額
健康福祉基金	121万7,216円
ふるさと緑の基金	253万7,800円
ふるさと21まちづくり基金	110万円
国際交流基金	14万円
教育、文化及びスポーツ施設整備等基金(新体育館の設備充実のための寄附金を含む)	963万円
消防施設及び消防整備基金	158万円
合計	1,620万5,016円