

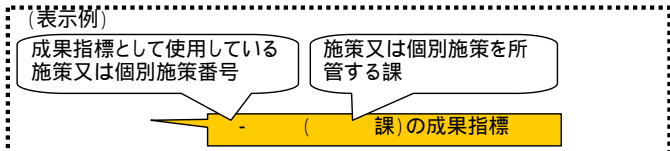
ながれやま

まちづくり達成度アンケート
結果報告書

～平成19年度～

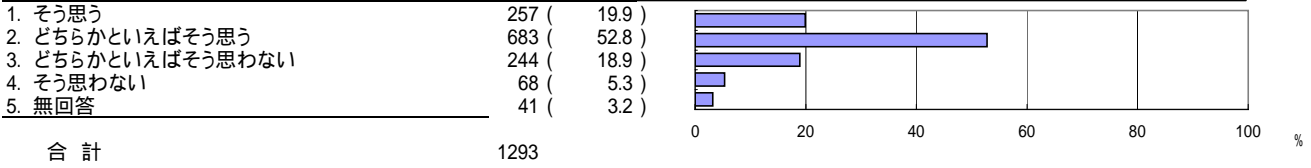
2008年1月

流山市



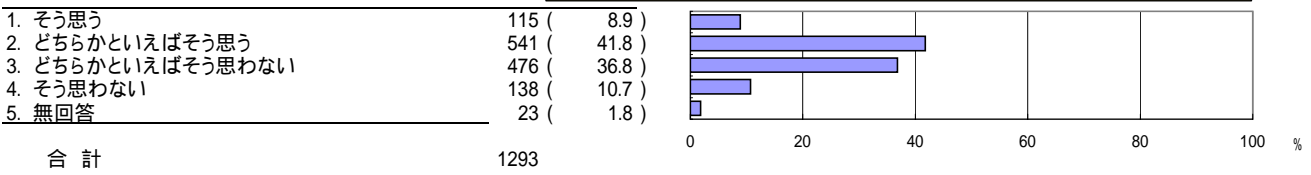
問1 流山市は住みやすいまちであると思いますか

1-3 (都市計画課)の成果指標 回答1・2の()内の割合の合計を入力
1-3-01(都市計画課)の成果指標 回答1・2の()内の割合の合計を入力



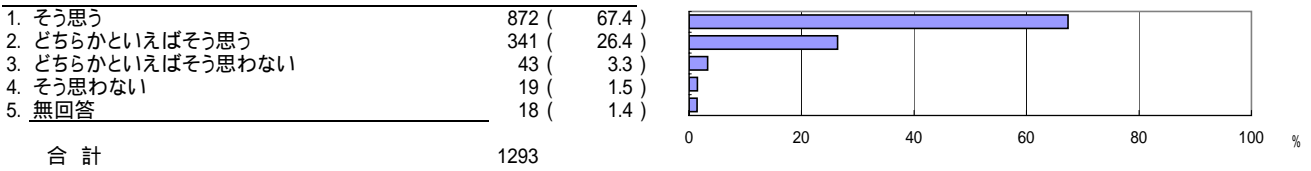
問2 流山市の街並みや景観を誇りに思いますか

1-3 (都市計画課)の成果指標 回答1・2の()内の割合の合計を入力
1-3-01(都市計画課)の成果指標 回答1・2の()内の割合の合計を入力

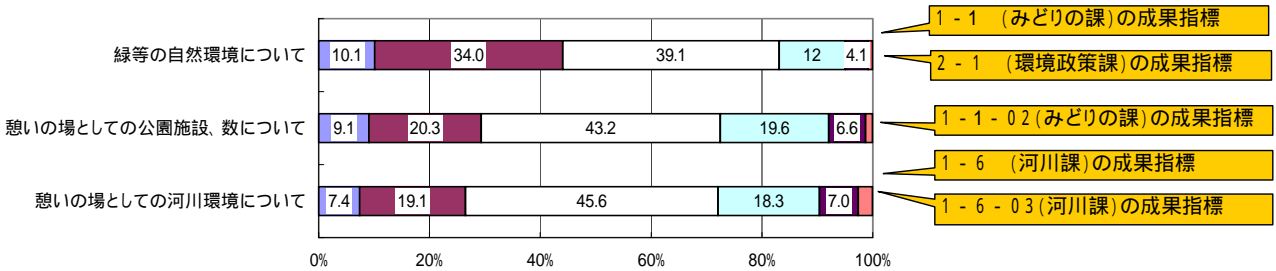


問3 あなたは、流山市の景観を良くしたいと思います

1-3 (都市計画課)の成果指標 回答1・2の()内の割合の合計を入力



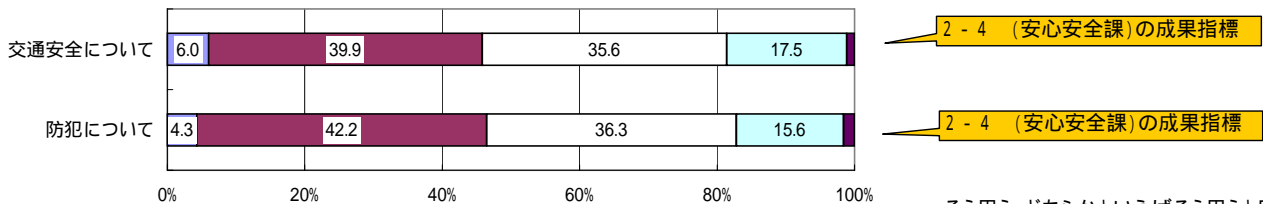
問4 あなたは流山市の自然環境等をどのように思いますか。



■満足である ■どちらかといえば満足である □普通 □どちらかといえば不満足である ■不満足である ■無回答

満足・どちらかといえば満足・普通と回答の()内の割合の合計を入力

問5 あなたは次の内容について流山市は安全だと思いますか

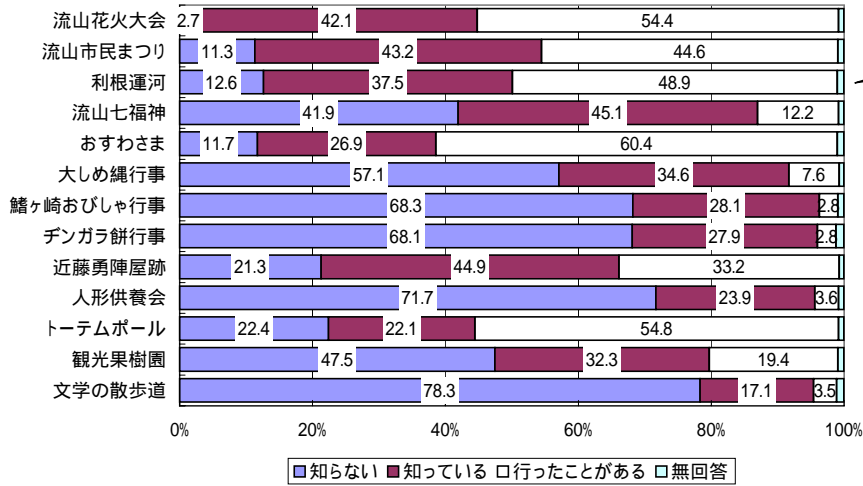


■そう思う ■どちらかといえばそう思う □どちらかといえばそう思わない □そう思わない ■無回答

そう思う・どちらかといえばそう思うと回答の()内の割合の合計を入力

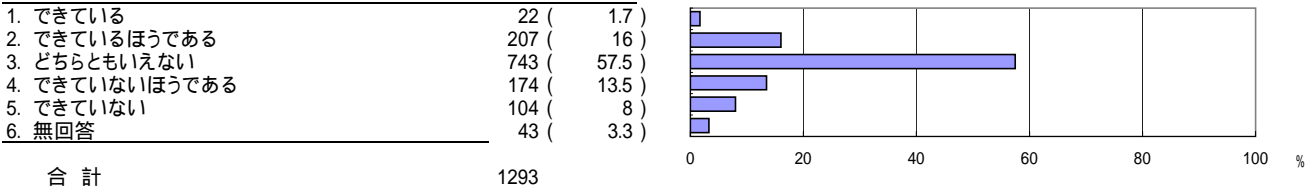
問6 あなたは流山市のお祭りや伝統文化、名所を知っていますか。また見たり、行ったりしたことはありますか

5 - 5 (商工課)の成果指標
「利根運河」を見たり、行ったりしたことがある市民の割合を入力

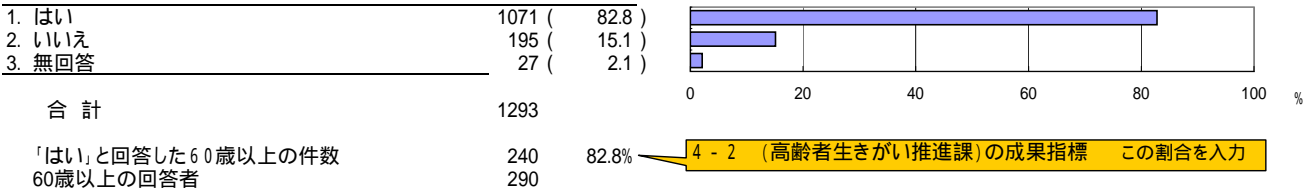


問7 まちぐるみの福祉ができていますか

4 - 5 (社会福祉課)の成果指標 回答1・2・3の()内の割合の合計を入力

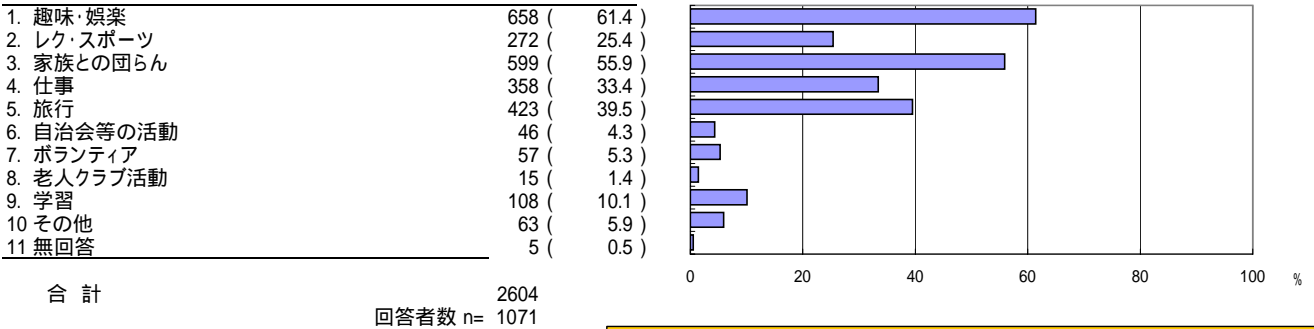


問8 あなたは、いま生きがいを感じていますか



4 - 2 (高齢者生きがい推進課)の成果指標 この割合を入力

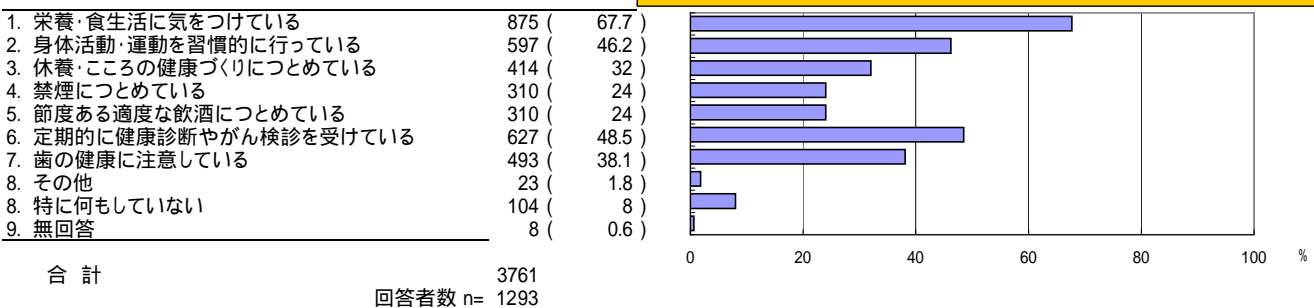
問8-2 「はい」とお答えの方へ、どのようなことで感じますか



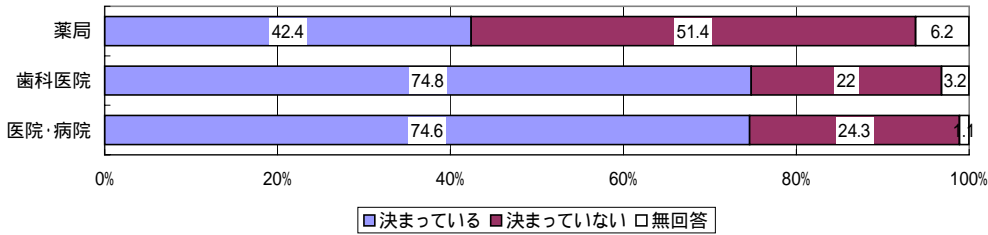
4 - 4 (健康増進課)の成果指標 回答9・10の()内の割合を引いたものを入力
4 - 4 - 03 (健康増進課)の成果指標 回答9・10の()内の割合を引いたものを入力

問9 健康の維持増進のために日頃行っていることはありますか

3 - 5 - 03 (生涯学習課)の成果指標、3 - 5 (生涯学習課)の成果指標 回答2の()内の割合を入力

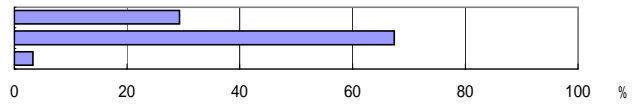


問10 かかりつけの医院・病院、歯科医院、薬局を決めていますか 4-4-01(健康増進課)の成果指標 決まっていると回答の()内の割合を入力



問11 保健・医療・福祉サービスを受けられるかわからずに困ったことがありますか 4-2-03(高齢者生きがい推進課)の成果指標 回答1の()内の割合を入力

1. 困ったことがある	379	(29.3)
2. 困っていない	871	(67.4)
3. 無回答	43	(3.3)
合計	1293	

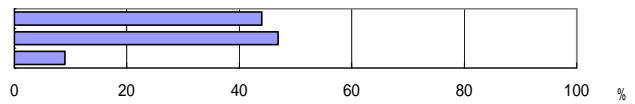


4-2-03(高齢者生きがい推進課)の成果指標 回答2の()内の割合を入力

4-7(社会福祉課)の成果指標 回答1の()内の割合を入力
4-7-01(高齢者生きがい推進課)の成果指標 回答1の()内の割合を入力

問12 市の保健・医療・福祉サービスについて不足していると思われる点がありますか

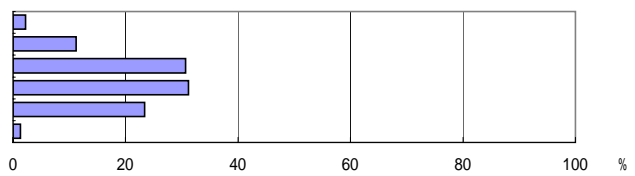
1. 現状で不足している点はあまりない	569	(44)
2. 不足している	607	(46.9)
3. 無回答	117	(9)
合計	1293	



4-6(社会福祉課)の成果指標 回答1・2・3の()内を合計した割合を入力
4-6-02(社会福祉課)の成果指標 回答1・2・3の()内を合計した割合を入力

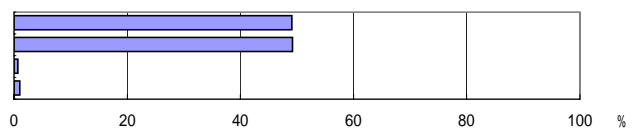
問13 市内の道路や施設等がバリアフリーになっていると思いますか

1. なっている	28	(2.2)
2. どちらかというとなっている	145	(11.2)
3. どちらともいえない	397	(30.7)
4. どちらかというとなっていない	404	(31.2)
5. なっていない	302	(23.4)
6. 無回答	17	(1.3)
合計	1293	



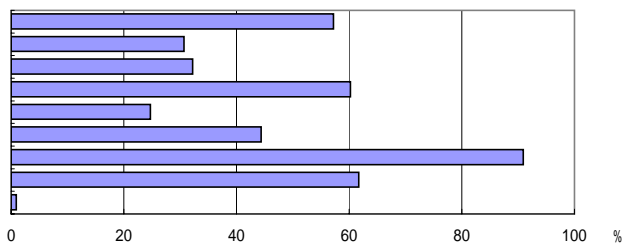
問14 高齢者や障害者の方が困っている場面等にてあったらどうしますか 4-6-01(社会福祉課)の成果指標 回答1の()内の割合を入力

1. 実際に手助けしてあげる	635	(49.1)
2. 手助けしようと思うが実際はできるかどうかわからない	636	(49.2)
3. 手助けする必要はないと思う	9	(0.7)
4. 無回答	13	(1)
合計	1293	



問15 環境にやさしい生活のためにどのようなことを実施していますか 1-1-01(みどりの課)の成果指標 回答8の()内の割合を入力

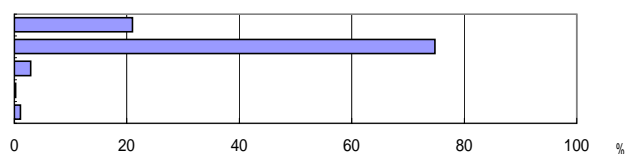
1. 徒歩10分程度のときは、自動車を使わない	739	(57.2)
2. 通勤時にバス・電車を利用している	397	(30.7)
3. 冷暖房は、夏は28度、冬は18度に設定	416	(32.2)
4. 洗剤は詰替製品を選んでいる	778	(60.2)
5. 再生品やエコマーク商品になるべく選ぶ	319	(24.7)
6. 簡易包装やマイバックに協力している	574	(44.4)
7. ごみの分別をきちんとしごみ収集に出す	1175	(90.9)
8. 自宅の庭等に花や庭木等の緑を植える	798	(61.7)
9. 無回答	12	(0.9)



合計 5208
 回答者数 n = 1293

問16 環境に対する美化意識・行動についてお聞きます 2-1-02(環境政策課)の成果指標 回答1・2の()内の割合の合計を入力

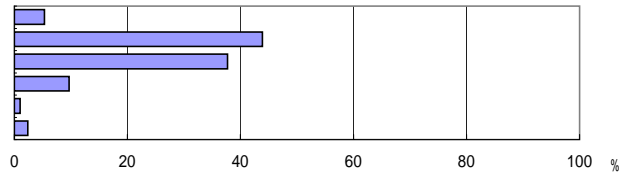
1. ごみを捨てない、自宅周辺やまちの掃除・美化活動等	271	(21)
2. ごみを路上や公園等に、絶対捨てない	967	(74.8)
3. ごみを路上や公園等に、たまたま捨ててしまう	38	(2.9)
4. ごみを路上や公園等に捨てることを気にしない	3	(0.2)
5. 無回答	14	(1.1)
合計	1293	



問17 男女平等感についておたずねします

6 - 4 (企画政策課)の成果指標 回答3の()内の割合の合計を入力

1. 男性の方が非常に優遇されている	68 (5.3)
2. どちらかといえば男性が優遇されている	567 (43.9)
3. 平等である	488 (37.7)
4. どちらかといえば女性が優遇されている	126 (9.7)
5. 女性の方が非常に優遇されている	13 (1)
6. 無回答	31 (2.4)

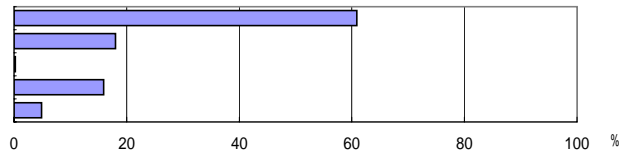


合計 1293

問18 男女の役割意識についておたずねします

6 - 4 - 01(企画政策課)の成果指標 回答2の()内の割合を入力

1. 男女とも仕事を持ち、家事育児も共同して行うことがよい	788 (60.9)
2. 男性は仕事、女性は家事育児という分担することがよい	233 (18)
3. 女性は仕事、男性は家事育児という分担することがよい	3 (0.2)
4. 女性も仕事を持つのはよいが、家事育児は女性が行うことがよい	206 (15.9)
5. 無回答	63 (4.9)

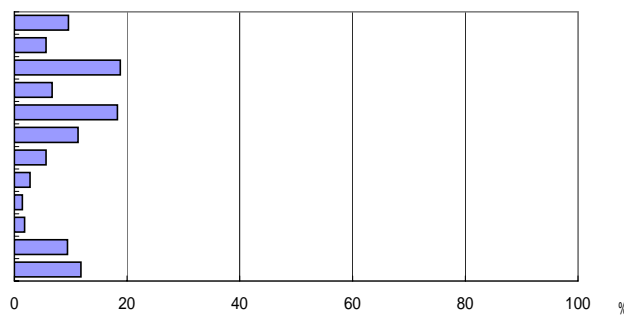


合計 1293

問19-1 (つくばエクスプレス、東武野田線、総武流山線、JR線をご利用している方にお聞きます。)利用されている駅はどこですか

1. 流山おおたかの森駅	124 (9.6)
2. 流山セントラルパーク駅	72 (5.6)
3. 南流山駅	243 (18.8)
4. 蓮河駅	86 (6.7)
5. 江戸川台駅	236 (18.3)
6. 初石駅	146 (11.3)
7. 豊四季駅	73 (5.6)
8. 流山駅	36 (2.8)
9. 平和台駅	18 (1.4)
10. 鱈ヶ崎駅	23 (1.8)
11. 南柏駅	121 (9.4)
12. 無回答	152 (11.8)

1178



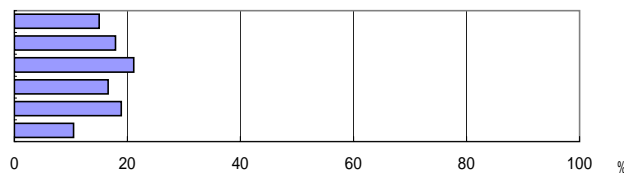
合計 1330
回答者数 n= 1293

問19-2 ご利用されている駅および駅周辺の整備や利便性について

1 - 2 - 02(まちづくり推進課)の成果指標 問19-2回答1・2・3の合計数/問19-1総合計数(無回答除く)

1. 満足している	194 (15)
2. やや満足している	232 (17.9)
3. 普通	273 (21.1)
4. やや不満足である	214 (16.6)
5. 不満足である	244 (18.9)
6. 無回答	136 (10.5)

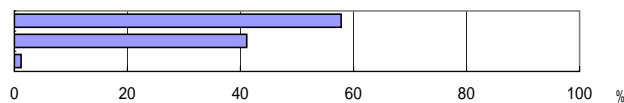
699



合計 1293

問20 仕事をしていますか

1. はい	747 (57.8)
2. いいえ	531 (41.1)
3. 無回答	15 (1.2)

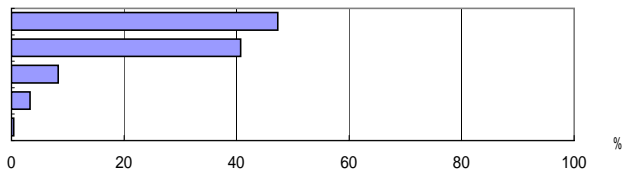


合計 1293

問20-2 「はい」とお答えの方へ、勤労意欲を感じていますか

5 - 3 (商工課)の成果指標 回答1の()内の割合を入力
5 - 3 - 01(商工課)の成果指標 回答1の()内の割合を入力

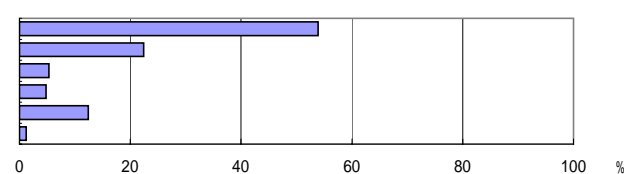
1. 感じている	353 (47.3)
2. どちらかといえば感じている	304 (40.7)
3. どちらかといえば感じていない	62 (8.3)
4. 感じていない	25 (3.3)
6. 無回答	3 (0.4)



合計 747

問21 あなたの家庭では、インターネットを利用していますか

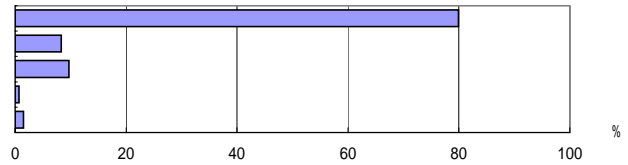
1. 自分が利用している	697 (53.9)
2. 家族の誰かが利用している	290 (22.4)
3. 利用する計画がある	68 (5.3)
4. 利用したいが、やり方がわからない	62 (4.8)
5. 利用するつもりはない	160 (12.4)
6. 無回答	16 (1.2)



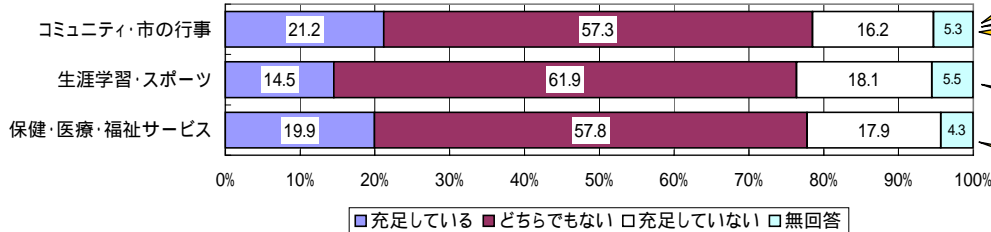
合計 1293

問22 あなたの家庭では、新聞を購読していますか

1. 購読している	1033 (79.9)
2. 2紙以上購読している	107 (8.3)
3. 購読していない	125 (9.7)
4. その他	9 (0.7)
5. 無回答	19 (1.5)
合計	1293



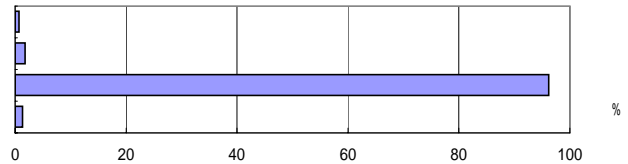
問23 市からの情報提供の充足度についておたずねします



- 2 - 6 - 02 (コミュニティ課)の成果指標
充足・どちらでもないを合計した割合を入力
- 6 - 1 - 01 (秘書広報課)の成果指標
充足・どちらでもないを合計した割合を入力
- 6 - 1 - 03 (秘書広報課)の成果指標
3 / 全ての項目の充足・どちらでもないの割合を合計した割合
- 3 - 4 - 01 (生涯学習課)の成果指標
充足・どちらでもないを合計した割合を入力
- 4 - 7 - 02 (社会福祉課)の成果指標
充足の割合を入力

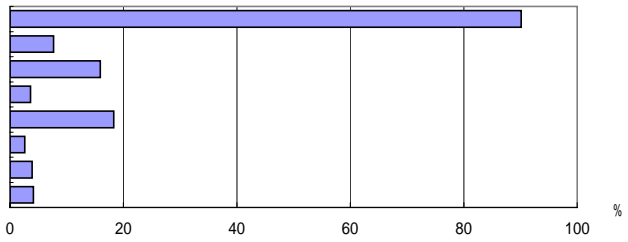
問24 あなたの家庭では、インターネットで市議会の中継を見ていますか

1. 自分が見ている	9 (0.7)
2. 自分はみていないが家族の誰かが見ている	23 (1.8)
3. 見ていない	1244 (96.2)
4. 無回答	17 (1.3)
合計	1293



問25 市の情報を何で知りますか？

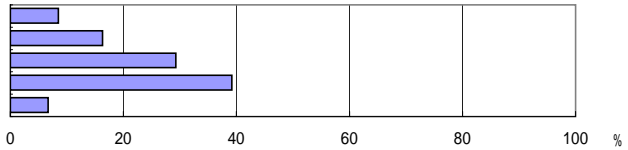
1. 広報ながれやま	1165 (90.1)
2. 市民便利帳	100 (7.7)
3. 流山市のホームページ	205 (15.9)
4. 生涯学習ガイド	46 (3.6)
5. 保健だより	236 (18.3)
6. 高齢者、障害者福祉の手引き	34 (2.6)
7. その他	50 (3.9)
9. 無回答	53 (4.1)
合計	1889
回答者数 n =	1293



- 3 - 6 (企画政策課)の成果指標 回答1・2の()内の割合の合計を入力
- 3 - 6 - 01 (企画政策課)の成果指標 回答1・2の()内の割合の合計を入力

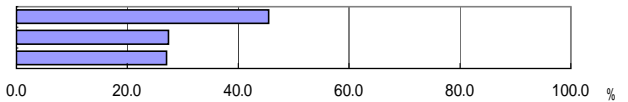
問26 外国人との交流についておたずねします

1. 現在、外国人と交流している	110 (8.5)
2. 外国人と交流したことがある(過去2～3年)	211 (16.3)
3. 将来、外国人と交流したい	379 (29.3)
4. 交流しなくてもよい	507 (39.2)
5. 無回答	86 (6.7)
合計	1293



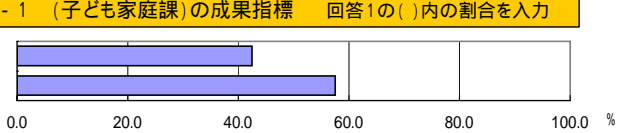
問27 お子さんは次のいずれですか

1. 就学前	121 (45.5)
2. 小学生(1年～3年)	73 (27.4)
3. 小学生(4年～6年)	72 (27.1)
合計	266



問28 流山市は子育てしやすいまちだと思いますか

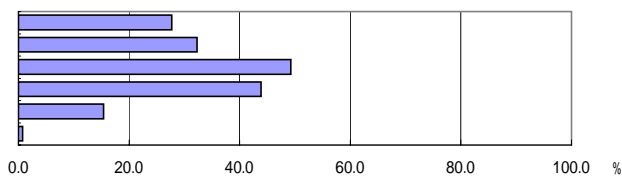
1. はい	96 (42.5)
2. いいえ	130 (57.5)
合計	226



- 4 - 1 (子ども家庭課)の成果指標 回答1の()内の割合を入力

問28-2 「いいえ」とお答えの方に理由をお聞きます

1. 保育サービスメニューが不十分	36 (27.7)
2. 学童クラブ・児童館等のサービスが不十分	42 (32.3)
3. 小中学校(含む幼稚園)教育が心配	64 (49.2)
4. 通学環境(交通安全、通学時間、風紀等)が悪い	57 (43.8)
5. その他	20 (15.4)
6. 無回答	1 (0.8)

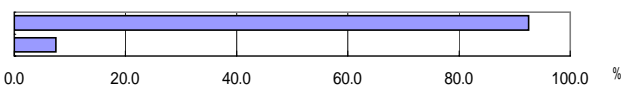


合計 220
回答者数 n= 130

問29-1 相談したり、子育てをする仲間はいませんか

4 - 1 - 01(子ども家庭課)の成果指標 回答1の()内の割合を入力

1. はい	210 (92.5)
2. いいえ	17 (7.5)

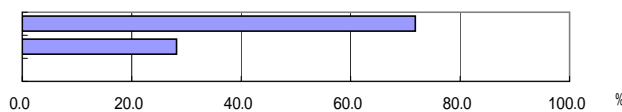


合計 227

問29-2 必要なときに子供を見てもらえますか

4 - 1 - 02(子ども家庭課)の成果指標 回答1の()内の割合を入力

1. 見てもらえる	163 (71.8)
2. 見てもらえない	64 (28.2)
3. 無回答	0 (0.0)

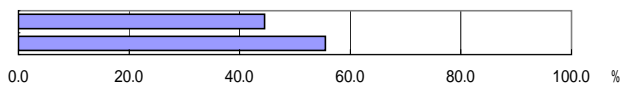


合計 227

4 - 1 (子ども家庭課)の成果指標 回答1の()内の割合を入力

問30 市や自治会主催の子育てサークルや講演会に参加したことはありますか

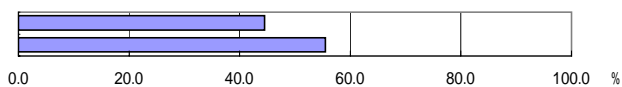
1. ある	101 (44.5)
2. ない	126 (55.5)



合計 227

問31 この1年間で市の児童館・児童センター、ファミリー・サポート・センター、子育て支援センターを利用したことはありますか

1. ある	101 (44.5)
2. ない	126 (55.5)

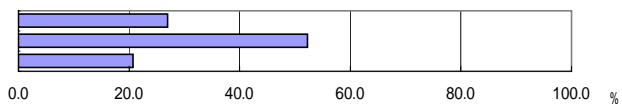


合計 227

問32 生涯学習の機会・メニューは充分ですか

3 - 1 - 02(生涯学習課)の成果指標 回答1の()内の割合を入力

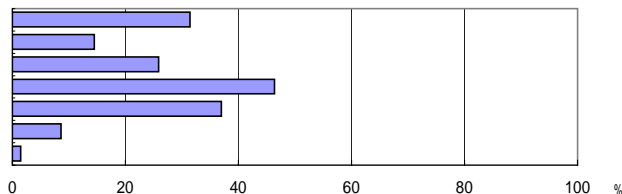
1. 充分である	349 (27.0)
2. 充分でない	676 (52.3)
3. 無回答	268 (20.7)



合計 1293

問32-2 「充分でない」とお答えの方に理由をお聞きます

1. メニュー不足	212 (31.4)
2. マンネリ化	98 (14.5)
3. 施設設備が不十分	175 (25.9)
4. 生涯学習に関する情報が提供されていない	314 (46.4)
5. 近くに施設がない、施設への交通が不便	250 (37)
6. その他	58 (8.6)
7. 無回答	10 (1.5)

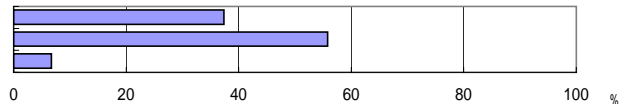


合計 1117
回答者数 n= 676

問33 生涯学習として何か習い事や趣味の活動を行っていますか

3 - 1 (生涯学習課)の成果指標 回答1の()内の割合を入力

1. はい	484 (37.4)
2. いいえ	722 (55.8)
3. 無回答	87 (6.7)



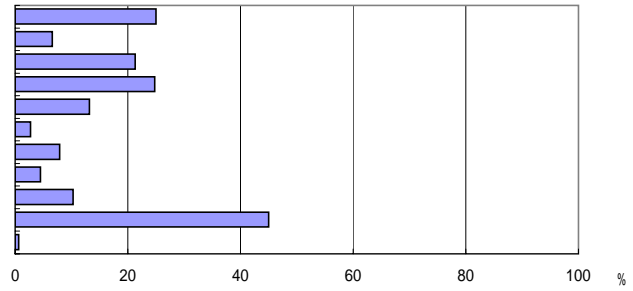
合計 1293

3 - 4 (生涯学習課)の成果指標 回答3・4の()内の割合の合計を入力

問33-2(1) 「はい」とお答えの方へ、それはどんな分野ですか

3 - 5 回答9・10の()内の割合の合計を入力

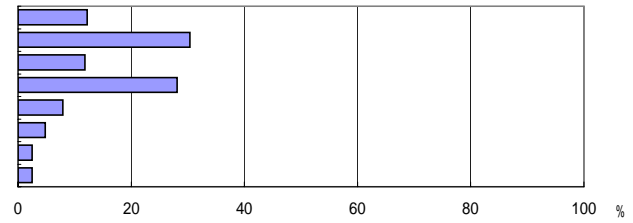
1. 趣味(茶道・生け花・書道等)	121	(25)
2. 娯楽(囲碁・将棋等)	32	(6.6)
3. 教養(語学・歴史・文学等)	103	(21.3)
4. 芸術文化(音楽・絵画等)	120	(24.8)
5. 技術(パソコン・資格)	64	(13.2)
6. 国際交流・理解	13	(2.7)
7. ボランティア全般	38	(7.9)
8. 伝統文化(踊り・お祭り)	22	(4.5)
9. レクリエーション(つり・ハイキング等)	50	(10.3)
10. スポーツ(テニス・野球・体力づくり等)	218	(45)
11. 無回答	3	(0.6)



合計 784
回答者数 n= 484

問33-2(2) 「はい」とお答えの方へ、生涯学習をどの程度行っていますか

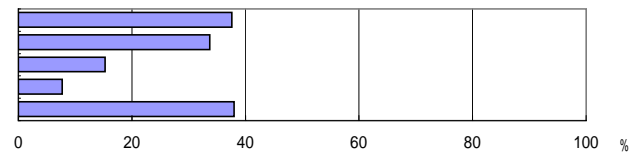
1. ほぼ毎日	59	(12.2)
2. 週に2~3回	147	(30.4)
3. 毎週末	57	(11.8)
4. 月に2~3回	136	(28.1)
5. 月に1回	38	(7.9)
6. それ以上の間隔	23	(4.8)
7. 季節性がある(スキー等)	12	(2.5)
8. 無回答	12	(2.5)



合計 484

問34 この1年間で芸術・文化を鑑賞するために足を運びましたか

1. 音楽会・コンサート	486	(37.6)
2. 美術展・デザイン展	436	(33.7)
3. 演劇・ミュージカル	198	(15.3)
4. 伝統芸能	100	(7.7)
5. 無回答	491	(38)



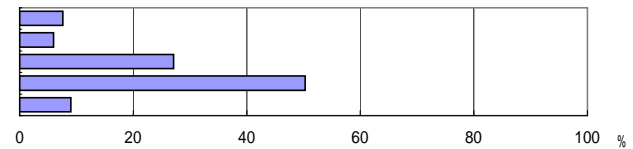
合計 1711
回答者数 n= 1293

4 - 5 - 01(社会福祉課)の成果指標 回答1の()内の割合を入力

問35 あなたのボランティア活動について教えて下さい

6 - 1 - 04(コミュニティ課)の成果指標 回答1の()内の割合を入力

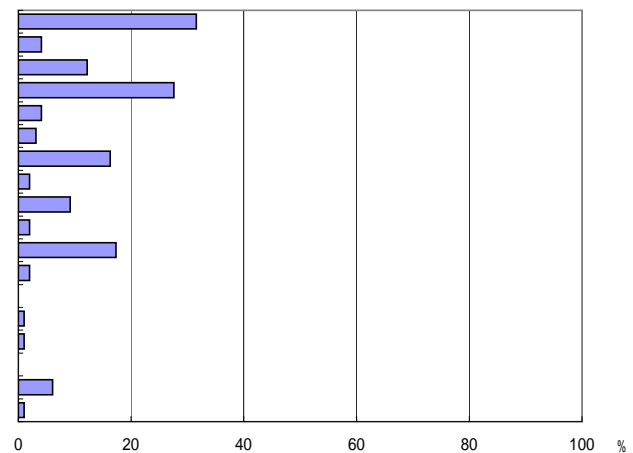
1. NPOなどの市民活動(ボランティアを含む)をしている	98	(7.6)
2. 以前活動をしていたが、現在はしていない	78	(6)
3. 活動してみたい	350	(27.1)
4. 活動をする気はない(していない)	650	(50.3)
5. 無回答	117	(9)



合計 1293

問35-2 「活動している」とお答えの方へ、どのような分野で行っていますか

1. 保健・医療・福祉	31	(31.6)
2. 社会教育	4	(4.1)
3. まちづくり	12	(12.2)
4. 文化・芸術・スポーツ	27	(27.6)
5. 環境保全	4	(4.1)
6. 災害救援	3	(3.1)
7. 地域安全	16	(16.3)
8. 人権擁護・平和	2	(2)
9. 国際協力	9	(9.2)
10. 男女共同参画	2	(2)
11. 子どもの健全育成	17	(17.3)
12. 情報・IT	2	(2)
13. 科学技術の振興	0	(0)
14. 経済活動の活性化	1	(1)
15. 職業能力の開発又は雇用機会の拡充	1	(1)
16. 消費者の保護	0	(0)
17. その他	6	(6.1)
18. 無回答	1	(1)



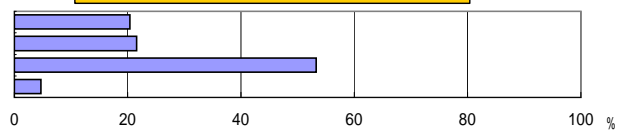
合計 98
回答者数 n= 98

問36 自治会や子ども会、老人会等の地域活動にどの程度参加していますか

1. 参加している	264	(20.4)
2. ときどき参加している	279	(21.6)
3. 参加していない	689	(53.3)
4. 無回答	61	(4.7)

合計 1293

2 - 6 (コミュニティ課)の成果指標
回答1・2の()内の割合の合計を入力



「参加している」「ときどき参加している」と回答した60歳以上の件数
60歳以上の回答者

125 43.1%
290

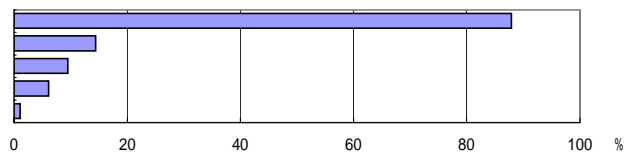
4 - 2 - 01(高齢者生きがい推進課)の成果指標
この割合を入力

問36-2 「参加している」とお答えの方、それは具体的にどのような分野ですか

1. 自治会	232	(87.9)
2. 子供会	38	(14.4)
3. 老人会	25	(9.5)
4. その他	16	(6.1)
5. 無回答	3	(1.1)

合計 314

回答者数 n= 264

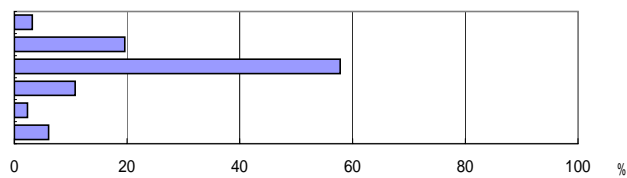


問37 最近の市内在住の青少年についてどのように感じていますか

1. 明るく健康的である	42	(3.2)
2. どちらかといえば明るく健康的である	254	(19.6)
3. どちらともいえない	748	(57.8)
4. どちらかというと冷たく不健康、粗暴である	140	(10.8)
5. 冷たく不健康、粗暴である	30	(2.3)
6. 無回答	79	(6.1)

合計 1293

3 - 3 (生涯学習課)の成果指標
回答1・2の()内の割合の合計を入力

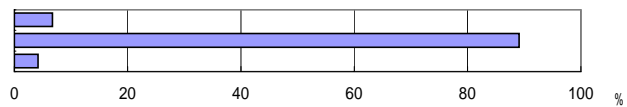


問38 青少年の健全育成のために何か行動していますか

1. している	87	(6.7)
2. していない	1152	(89.1)
3. 無回答	54	(4.2)

合計 1293

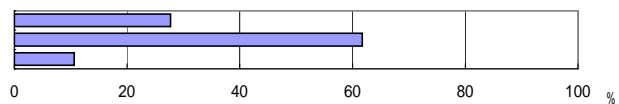
3 - 3 (生涯学習課)の成果指標
回答1の()内の割合を入力



問39 社会参画をしぶらいと感じたことはありますか

1. ある	358	(27.7)
2. ない	798	(61.7)
3. 無回答	137	(10.6)

合計 1293



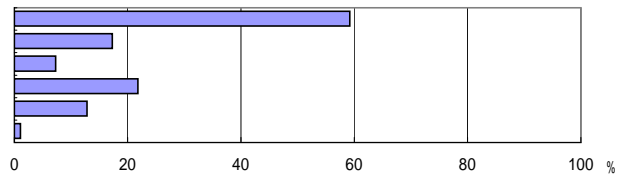
問39-2 「ある」とお答えの方、その理由は何ですか

1. 就労条件や職場環境	212	(59.2)
2. 育児	62	(17.3)
3. 介護	26	(7.3)
4. 精神的理由	78	(21.8)
5. その他	46	(12.8)
6. 無回答	4	(1.1)

合計 428

回答者数 n= 358

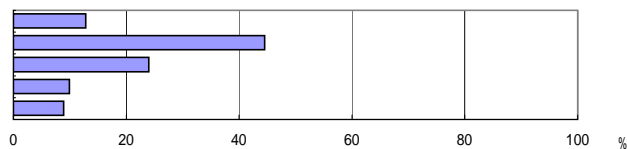
6 - 4 - 03(企画政策課)の成果指標
回答2の()内の割合を入力
6 - 4 - 03(企画政策課)の成果指標
回答3の()内の割合を入力



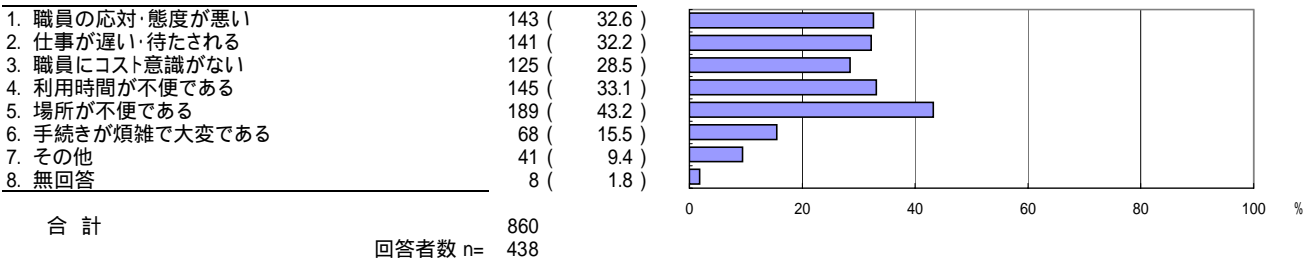
問40 市役所の窓口サービスは利用しやすいと感じますか。

1. そう思う	165	(12.8)
2. どちらかといえばそう思う	575	(44.5)
3. どちらかといえばそう思わない	310	(24)
4. そう思わない	128	(9.9)
5. 無回答	115	(8.9)

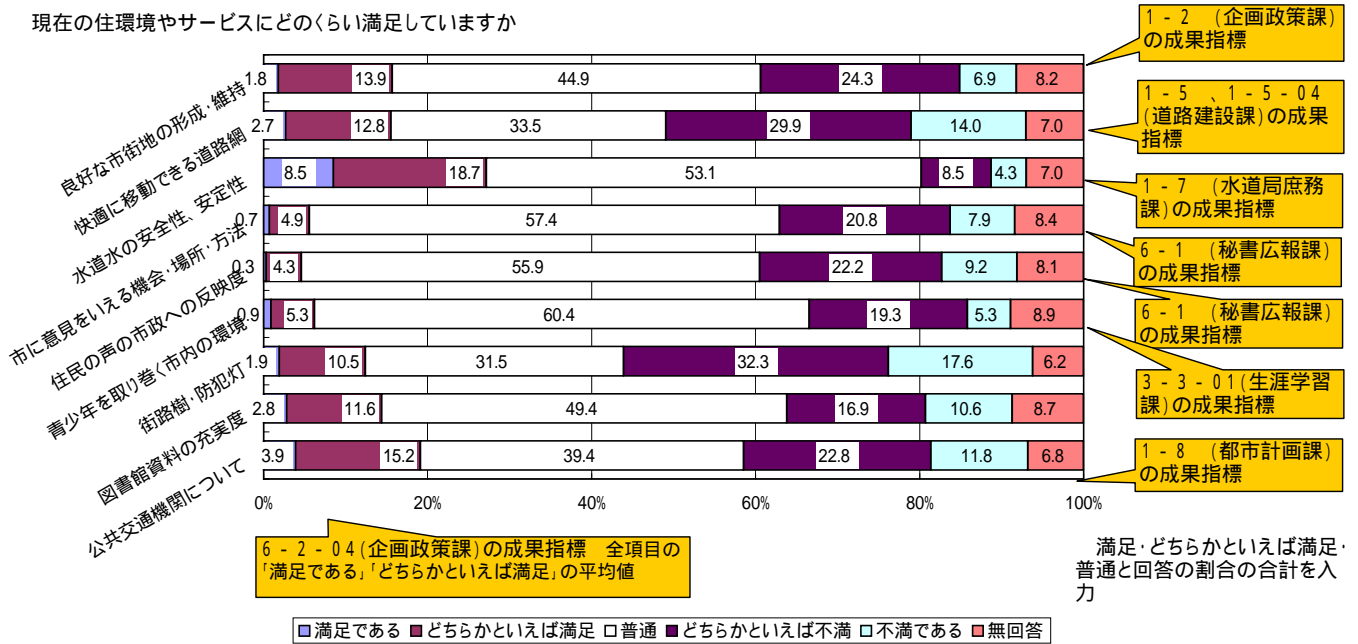
合計 1293



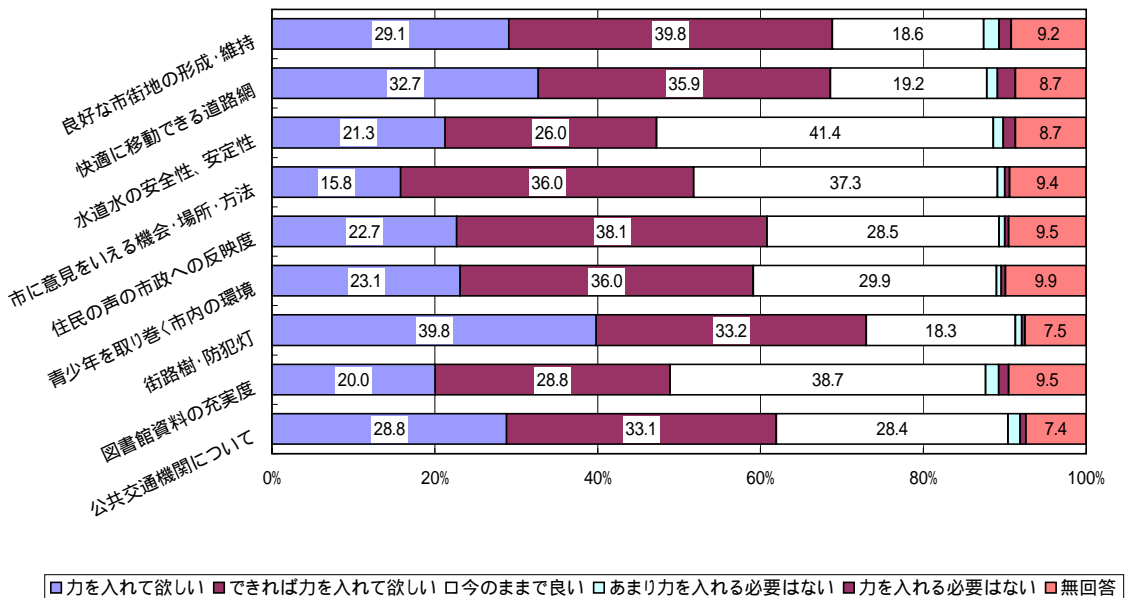
問40-2 「そう思わない」「どちらかといえばそう思わない」とお答えの方へ、その理由は何ですか



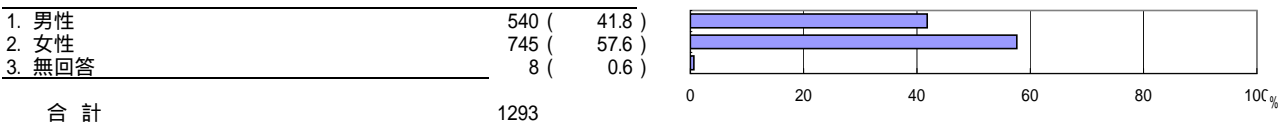
問41 現在の住環境やサービスにどのくらい満足していますか



問42 今後どのくらい力を入れたいと思いますか

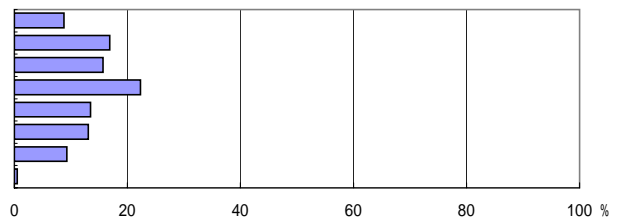


あなたの性別は



あなたの年齢は

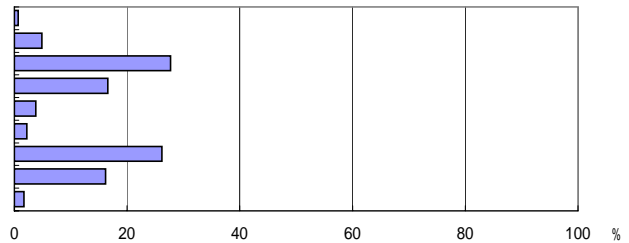
1. 20～29歳	114	(8.8)
2. 30～39歳	218	(16.9)
3. 40～49歳	203	(15.7)
4. 50～59歳	288	(22.3)
5. 60～64歳	174	(13.5)
6. 65～69歳	170	(13.1)
7. 70歳以上	120	(9.3)
8. 無回答	6	(0.5)



合計 1293

あなたのお仕事は

1. 農業	9	(0.7)
2. 自営業	64	(4.9)
3. 勤め人	358	(27.7)
4. パート・アルバイト	214	(16.6)
5. 公務員	49	(3.8)
6. 学生	29	(2.2)
7. 主婦(家事専業)	339	(26.2)
8. その他	209	(16.2)
9. 無回答	22	(1.7)



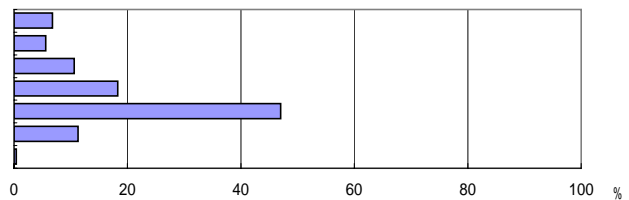
合計 1293

「農業」「自営業」「勤め人」「パート・アルバイト」「公務員」と回答した60歳以上の件数 52
60歳以上の回答者 290

17.9% 4 - 2 - 02(高齢者生きがい推進課)の成果指標 この割合を入力

流山にお住まいの年数は

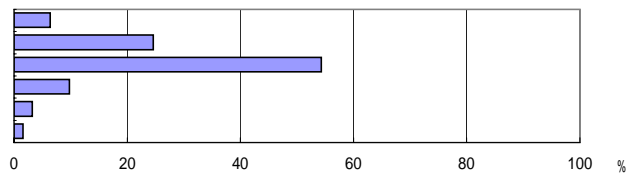
1. 2年未満	88	(6.8)
2. 2～5年未満	72	(5.6)
3. 5～10年未満	137	(10.6)
4. 10～20年未満	237	(18.3)
5. 20年以上	608	(47)
6. 生まれた時から	146	(11.3)
7. 無回答	5	(0.4)



合計 1293

あなたの家族構成は

1. 単身	83	(6.4)
2. 夫婦(こどもなし)	318	(24.6)
3. 親子(2世代)	702	(54.3)
4. 親・子・孫(3世代)	127	(9.8)
5. その他	42	(3.2)
6. 無回答	21	(1.6)

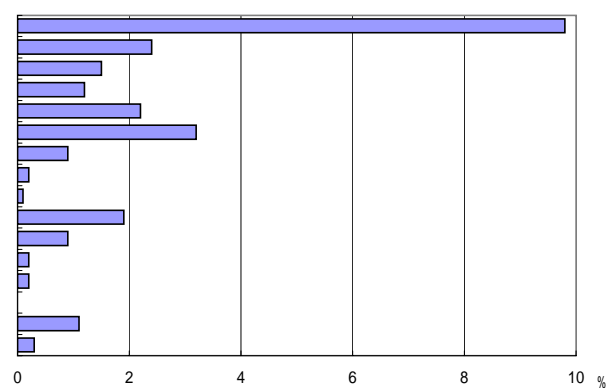


合計 1293

あなたのお住まいは、どの地区ですか

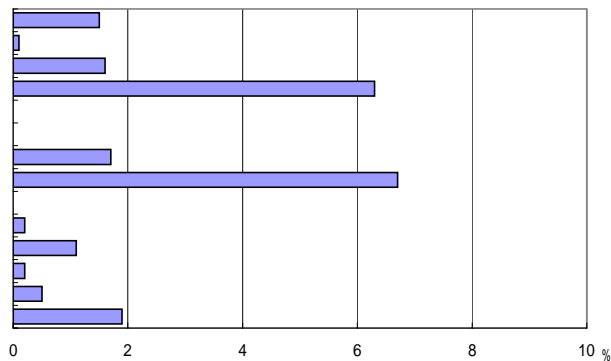
北部

1. 東深井	127	(9.8)
2. こうのす台	31	(2.4)
3. 美原1～4丁目	20	(1.5)
4. 富士見台1～2丁目	16	(1.2)
5. 西深井	29	(2.2)
6. 江戸川台東1～4丁目	42	(3.2)
7. 中野久木	12	(0.9)
8. 小屋	3	(0.2)
9. 深井新田	1	(0.1)
10. 江戸川台西1～4丁目	25	(1.9)
11. 平方	11	(0.9)
12. 南	2	(0.2)
13. 平方村新田	2	(0.2)
14. 上新宿新田	0	(0)
15. 富士見台	14	(1.1)
16. 北	4	(0.3)



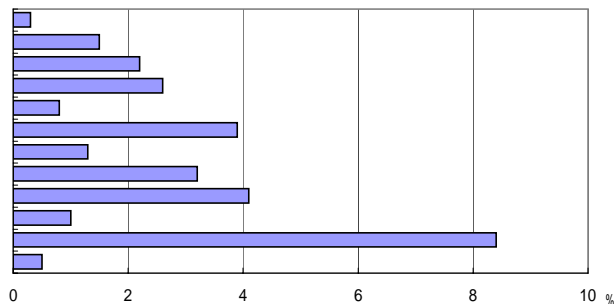
中部

17. 若葉台	19 (1.5)
18. 上貝塚	1 (0.1)
19. 駒木台	21 (1.6)
20. 東初石1~6丁目	81 (6.3)
21. 桐ヶ谷	0 (0)
22. 大畔	0 (0)
23. 美田	22 (1.7)
24. 西初石1~6丁目	87 (6.7)
25. 谷	0 (0)
26. 上新宿	2 (0.2)
27. 十太夫	14 (1.1)
28. 下花輪	2 (0.2)
29. 青田	7 (0.5)
30. 駒木	25 (1.9)



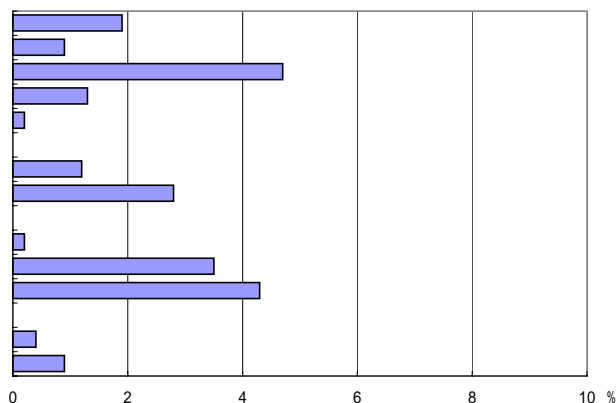
南部

31. 三輪野山	4 (0.3)
32. 三輪野山1~5丁目	20 (1.5)
33. 流山1~9丁目	29 (2.2)
34. 西平井	33 (2.6)
35. 流山	10 (0.8)
36. 加1~6丁目	50 (3.9)
37. 加	17 (1.3)
38. 平和台1~5丁目	41 (3.2)
39. 鱸ヶ崎	53 (4.1)
40. 市野谷	13 (1)
41. 南流山1~8丁目	108 (8.4)
42. 木	7 (0.5)



東部

43. 宮園1~3丁目	25 (1.9)
44. 古間木	11 (0.9)
45. 野々下1~6丁目	61 (4.7)
46. 名都借	17 (1.3)
47. 思井	3 (0.2)
48. 前平井	0 (0)
49. 長崎1~2丁目	16 (1.2)
50. 前ヶ崎	36 (2.8)
51. 中	0 (0)
52. 後平井	2 (0.2)
53. 松ヶ丘1~6丁目	45 (3.5)
54. 向小金1~4丁目	56 (4.3)
55. 芝崎	0 (0)
56. 西松ヶ丘1丁目	5 (0.4)
無回答	11 (0.9)



合計

1293