

ながれやま

まちづくり達成度アンケート  
結果報告書

2016年2月

流山市

(表示例)

〇-〇 (〇〇〇課)の成果指標★

後期基本計画の成果指標として使用している施策の番号  
施策の所管課

〇-〇(〇〇〇課)の指標等

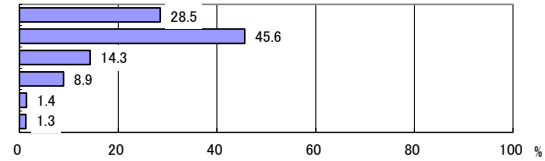
事務事業マネジメントシートの成果指標や各種計画の資料等として使用している施策の番号  
施策の所管課

問1 あなたは、心身ともに健康だと感じていますか

1. そう思う	378	( 28.5 )
2. どちらかといえばそう思う	604	( 45.6 )
3. どちらかといえばそう思わない	190	( 14.3 )
4. そう思わない	118	( 8.9 )
5. わからない	18	( 1.4 )
6. 無回答	17	( 1.3 )

合計 1,325

4-4(健康増進課)の指標等

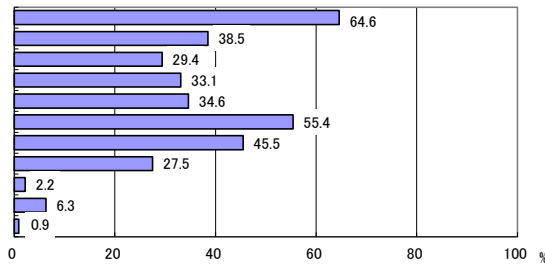


問2 あなたは健康の維持増進のために日頃から行っていることはありますか

1. 栄養・食生活に気をつけている	856	( 64.6 )
2. 汗をかく程度の運動を週1、2回程度習慣的に行っている	510	( 38.5 )
3. 休養・こころの健康づくりにつとめている	389	( 29.4 )
4. 禁煙につとめている	438	( 33.1 )
5. 節度ある適度な飲酒につとめている	458	( 34.6 )
6. 定期的に健康診断やがん検診を受けている	734	( 55.4 )
7. 歯の健康に注意している	603	( 45.5 )
8. 自分や家族の健康について相談できる「かかりつけ医」を決めている	364	( 27.5 )
9. その他	29	( 2.2 )
10. 特に何もしていない	83	( 6.3 )
11. 無回答	12	( 0.9 )

合計 4,476  
回答者数 n= 1,325

3-5(生涯学習課)の成果指標★  
4-4(健康増進課)の成果指標★

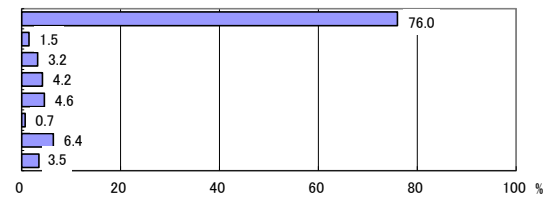


問3 あなたは、健康づくりのために、健(検)診、人間ドックなどを受診していますか

1. 市や勤務先が実施する健(検)診、人間ドックを受診している	1,007	( 76.0 )
2. 健(検)診、人間ドックについて知らなかったため受診したことがない	20	( 1.5 )
3. 健康状態に自信があり、必要性を感じないため受診したことがない	42	( 3.2 )
4. 時間がとれないため受診したことがない	55	( 4.2 )
5. 費用がかかるため受診したことがない	61	( 4.6 )
6. 場所が遠いため受診したことがない	9	( 0.7 )
7. その他	85	( 6.4 )
8. 無回答	46	( 3.5 )

合計 1,325

4-2(健康増進課)の指標等

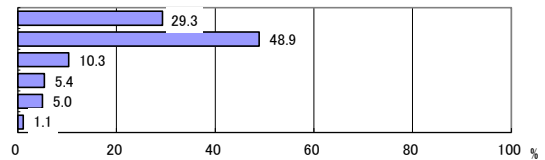


問4 あなたは、ご自身が生きがいをもちて元気に暮らしていると思いますか

1. そう思う	388	( 29.3 )
2. どちらかといえばそう思う	648	( 48.9 )
3. どちらかといえばそう思わない	136	( 10.3 )
4. そう思わない	72	( 5.4 )
5. わからない	66	( 5.0 )
6. 無回答	15	( 1.1 )

合計 1,325

4-2(高齢者生きがい推進課)の成果指標★

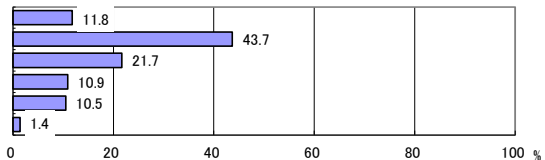


問5 あなたは、市内の駅や道路や施設等が、バリアフリーになっていると思いますか

1. なっている	157	( 11.8 )
2. どちらかといえばなっている	579	( 43.7 )
3. どちらかといえばなっていない	287	( 21.7 )
4. なっていない	145	( 10.9 )
5. わからない	139	( 10.5 )
6. 無回答	18	( 1.4 )

合計 1,325

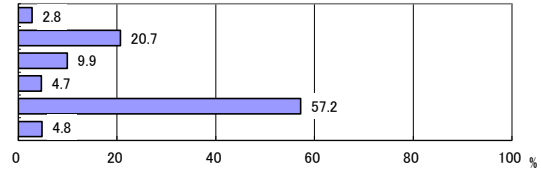
4-6(社会福祉課)の成果指標★



問6 市の福祉サービスについて不足している点はありませんか

4-7(社会福祉課)の成果指標★

1. 全くない	37	( 2.8 )
2. あまりない	274	( 20.7 )
3. 少しある	131	( 9.9 )
4. たくさんある	62	( 4.7 )
5. わからない	758	( 57.2 )
6. 無回答	63	( 4.8 )

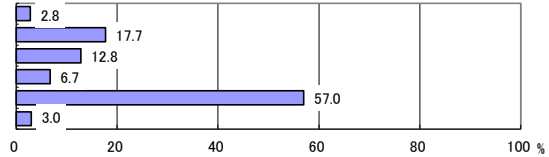


合計 1,325

問7 流山市は、福祉のサービス等に市民が参加できる(協力できる)まちぐるみの福祉ができていると思いますか

4-5(社会福祉課)の成果指標★

1. できている	37	( 2.8 )
2. どちらかといえばできている	234	( 17.7 )
3. どちらかといえばできていない	170	( 12.8 )
4. できていない	89	( 6.7 )
5. わからない	755	( 57.0 )
6. 無回答	40	( 3.0 )

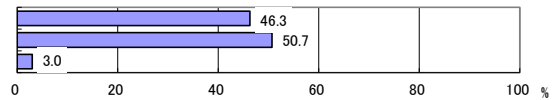


合計 1,325

問8 あなたは、日ごろから文化やスポーツなどの学習活動(生涯学習)を行っていますか

3-1(生涯学習課)の成果指標★

1. はい	613	( 46.3 )
2. いいえ	672	( 50.7 )
3. 無回答	40	( 3.0 )

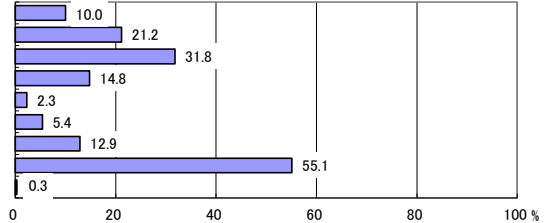


合計 1,325

問8-2(1) 「はい」とお答えの方へ、それはどんな分野ですか

3-4・3-5(生涯学習課)の成果指標★

1. 娯楽(囲碁・将棋等)	61	( 10.0 )
2. 教養(語学・歴史・文学等)	130	( 21.2 )
3. 文化芸術(茶道・生け花・書道・音楽・絵画等)	195	( 31.8 )
4. 技術(パソコン・資格)等	91	( 14.8 )
5. 国際交流・国際理解	14	( 2.3 )
6. 伝統文化(踊り・お祭り)等	33	( 5.4 )
7. レクリエーション(つり・ハイキング等)	79	( 12.9 )
8. スポーツ(テニス・野球・体力づくり等)	338	( 55.1 )
9. 無回答	2	( 0.3 )



合計 943

回答者数 n= 613

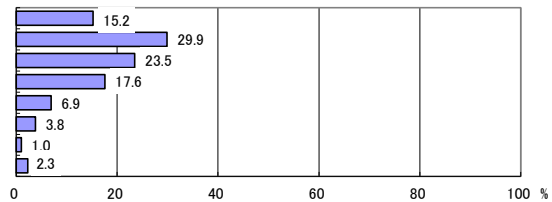
設問項目変更

- 文化芸術(茶道・生け花・書道・音楽・絵画等)
- 技術(パソコン・資格)等
- 伝統文化(踊り・お祭り)等

問8-2(2) 「はい」とお答えの方へ、学習活動をどの程度行っていますか

3-4(生涯学習課)の指標等

1. ほぼ毎日	93	( 15.2 )
2. 週に2~3回	183	( 29.9 )
3. 週に1回	144	( 23.5 )
4. 月に2~3回	108	( 17.6 )
5. 月に1回	42	( 6.9 )
6. それ以上の間隔	23	( 3.8 )
7. 季節性がある(スキー等)	6	( 1.0 )
8. 無回答	14	( 2.3 )

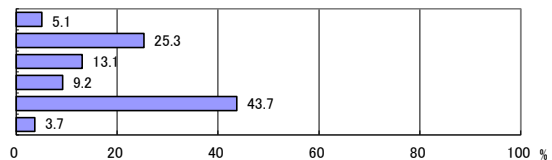


合計 613

問9 流山市内は、学びたいときに学べる環境(生涯学習のプログラムや施設)が整っていると思いますか

3-1(生涯学習課)の成果指標★

1. 整っていると思う	67	( 5.1 )
2. どちらかといえば整っていると思う	335	( 25.3 )
3. どちらかといえば整っていないと思う	173	( 13.1 )
4. 整っていないと思う	122	( 9.2 )
5. わからない、気にしたことがない	579	( 43.7 )
6. 無回答	49	( 3.7 )

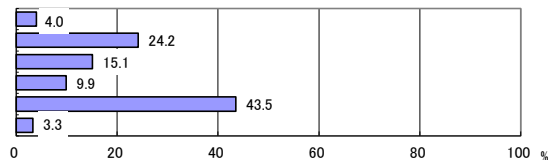


合計 1,325

問10 流山市内(市周辺)は文化芸術活動を行う環境が整っていると思いますか

3-4(生涯学習課)の成果指標★

1. 整っていると思う	53	( 4.0 )
2. どちらかといえば整っていると思う	321	( 24.2 )
3. どちらかといえば整っていないと思う	200	( 15.1 )
4. 整っていないと思う	131	( 9.9 )
5. わからない、気にしたことがない	576	( 43.5 )
6. 無回答	44	( 3.3 )

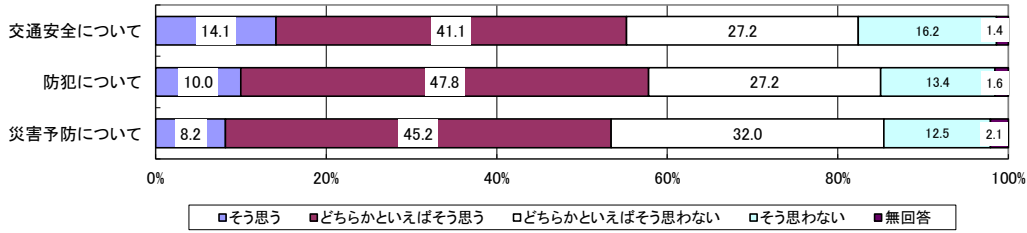


合計 1,325

問11 あなたの自宅周辺は、次の内容について安全だと思いますか

2-3(コミュニティ課・防災危機管理課)の成果指標★

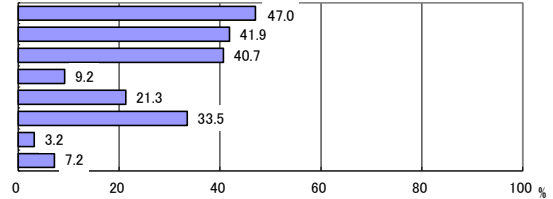
2-4(道路管理課)の成果指標★



問12 あなたは、地震などの災害に備えどのような準備をしていますか

2-3(防災危機管理課)の成果指標

1. 水・食糧3日分の備蓄	623	( 47.0 )
2. 非常持ち出し袋	555	( 41.9 )
3. 家具の転倒防止策	539	( 40.7 )
4. 耐震診断・耐震補強	122	( 9.2 )
5. 自治会等の防災訓練に参加	282	( 21.3 )
6. 避難場所等を家族で確認	444	( 33.5 )
7. その他	42	( 3.2 )
8. 無回答	95	( 7.2 )

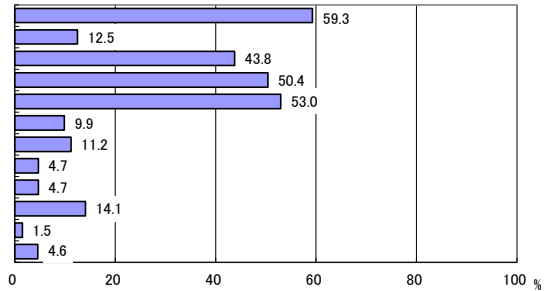


合計 2,702  
回答者数 n= 1,325

問13 あなたは、市が推進すべき防災対策はどのようなことだと考えますか。

2-3(防災危機管理課)の指標等

1. 市民に対する情報伝達手段の整備	786	( 59.3 )
2. 住宅の耐震改修工事の促進	165	( 12.5 )
3. 避難所及び避難場所の整備	581	( 43.8 )
4. 食糧や救護資機材などの備蓄	668	( 50.4 )
5. 断水時に備えた給水態勢の整備	702	( 53.0 )
6. 自主防災組織への支援強化(倉庫・備蓄等)	131	( 9.9 )
7. 災害時要援護者支援対策の推進	148	( 11.2 )
8. 市の防災訓練の充実	62	( 4.7 )
9. 各地域毎の防災訓練に対する支援強化(実働訓練及び図上訓練)	62	( 4.7 )
10. 防災対策のためのパンフレットの作成及び配布	187	( 14.1 )
11. その他	20	( 1.5 )
12. 無回答	61	( 4.6 )

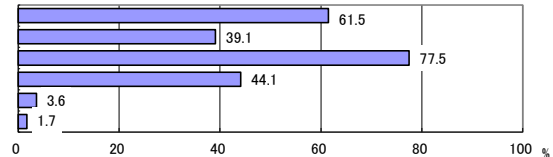


合計 3,573  
回答者数 n= 1,325

問14 あなたは、火災予防について気をつけていることがありますか

2-3(予防課)の指標等

1. 住宅用火災警報器または自動火災報知設備を設置している	815	( 61.5 )
2. 消火器を設置している	518	( 39.1 )
3. 火の取り扱いに注意をしている	1,027	( 77.5 )
4. 家の周りに燃えやすいものを置かない	584	( 44.1 )
5. 特に気にしていない	48	( 3.6 )
6. 無回答	22	( 1.7 )

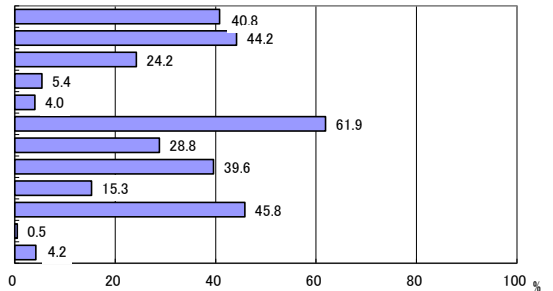


合計 3,014  
回答者数 n= 1,325

問15 あなたは、地球温暖化対策のためにどのようなことに取り組んでいますか

2-1・2-2(環境政策・放射能対策課・クリーンセンター)の指標等

1. 冷暖房は、夏28度以上、冬20度以下に設定している	540	( 40.8 )
2. 省エネルギー型の家電製品を使用している	586	( 44.2 )
3. 環境にやさしい商品を購入・使用している	320	( 24.2 )
4. 太陽光などの新エネルギーを導入している	72	( 5.4 )
5. 生産や流通過程でCO2排出の少ない食品を購入している	53	( 4.0 )
6. 買い物にはマイバッグを持参している	820	( 61.9 )
7. アイドリングストップなどエコドライブを実践している	381	( 28.8 )
8. 外出時は徒歩、自転車、公共交通機関の利用を心がけている	525	( 39.6 )
9. 緑のカーテンを実践している	203	( 15.3 )
10. 自宅のベランダや庭に花や庭木等を植えている	607	( 45.8 )
11. 環境家計簿をつけている	6	( 0.5 )
12. 無回答	55	( 4.2 )

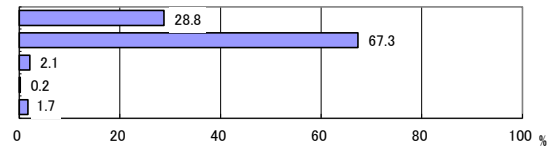


合計 4,168  
回答者数 n= 1,325

問16 あなたの環境に対する美化意識・行動についてお聞きします

1. ゴミを路上や公園等に捨てず、それ以外に自宅周辺やまちの掃除・美化活動等も行っている	381	( 28.8 )
2. ゴミを路上や公園等に、絶対捨てない	892	( 67.3 )
3. ゴミを路上や公園等に、たまに捨ててしまう	28	( 2.1 )
4. ゴミを路上や公園等に捨てることを気にしない	2	( 0.2 )
5. 無回答	22	( 1.7 )
合計	1,325	

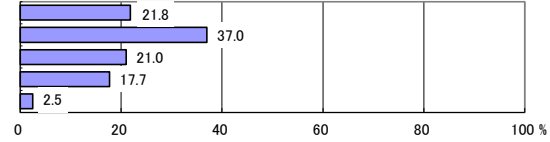
2-1(環境政策・放射能対策課)の成果指標★



問17 あなたは、「生物多様性」の言葉の意味を知っていますか

1. 言葉の意味を知っている	289	( 21.8 )
2. 意味は知らないが、言葉は聞いたことがある	490	( 37.0 )
3. 聞いたことがない	278	( 21.0 )
4. わからない	235	( 17.7 )
5. 無回答	33	( 2.5 )
合計	1,325	

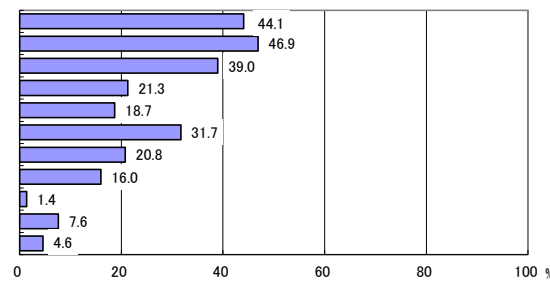
2-1(環境政策・放射能対策課)の指標等



問18 あなたは、自然環境や生き物のことを考え、行動していく際にどんな情報が必要だと思いますか

1. 自然や動植物などの一般的な情報	584	( 44.1 )
2. 省エネなど地球温暖化対策に関する情報	621	( 46.9 )
3. 動植物などの保護に関する情報	517	( 39.0 )
4. 自然保護活動や環境美化活動への参加やボランティア活動に関する情報	282	( 21.3 )
5. 環境ラベルなど環境配慮製品の購入に関する情報	248	( 18.7 )
6. 地元の旬の食材など農産物に関する情報	420	( 31.7 )
7. ガーデニングや家庭菜園など身近な緑化に関する情報	276	( 20.8 )
8. 自然観察に関する情報	212	( 16.0 )
9. その他	18	( 1.4 )
10. 特になし	101	( 7.6 )
11. 無回答	61	( 4.6 )

2-1(環境政策・放射能対策課)の指標等

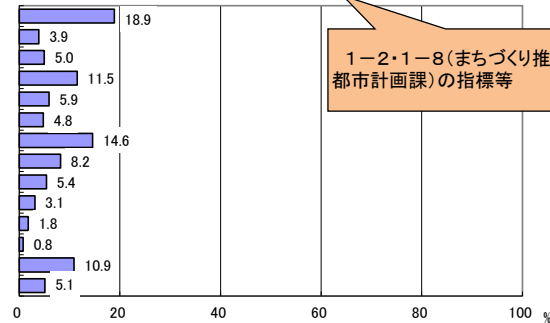


合計 3,340  
回答者数 n= 1,325

問19-1 (つくばエクスプレス、東武アーバンパークライン、流鉄流山線、JR線をご利用している方にお聞きします。)最もよく利用されている駅はどこですか

1. 流山おおたかの森駅(TX)	250	( 18.9 )
2. 流山おおたかの森駅(東武)	52	( 3.9 )
3. 流山セントラルパーク駅	66	( 5.0 )
4. 南流山駅(TX)	153	( 11.5 )
5. 南流山駅(JR)	78	( 5.9 )
6. 運河駅	63	( 4.8 )
7. 江戸川台駅	194	( 14.6 )
8. 初石駅	109	( 8.2 )
9. 豊四季駅	72	( 5.4 )
10. 流山駅	41	( 3.1 )
11. 平和台駅	24	( 1.8 )
12. 鎌ヶ崎駅	11	( 0.8 )
13. 南柏駅	144	( 10.9 )
14. 無回答	68	( 5.1 )

1-2・1-8(まちづくり推進課・都市計画課)の指標等

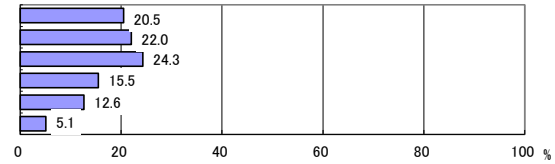


合計 1,325

問19-2 ご利用されている駅および駅周辺の整備や利便性について

1-2・1-8(まちづくり推進課・都市計画課)の指標等

1. 満足している	272	( 20.5 )
2. やや満足している	291	( 22.0 )
3. 普通	322	( 24.3 )
4. やや不満足である	206	( 15.5 )
5. 不満足である	167	( 12.6 )
6. 無回答	67	( 5.1 )



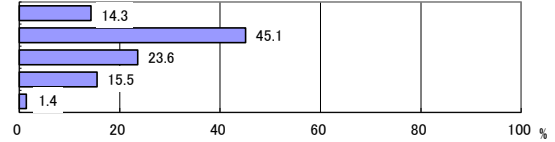
合計 1,325

問20 あなたは、自宅周辺の街並みや景観を誇りに思いますか

1-3(都市計画課)の成果指標★

参考(マーケティング課)の指標等

1. そう思う	190	( 14.3 )
2. どちらかといえばそう思う	598	( 45.1 )
3. どちらかといえばそう思わない	313	( 23.6 )
4. そう思わない	206	( 15.5 )
5. 無回答	18	( 1.4 )

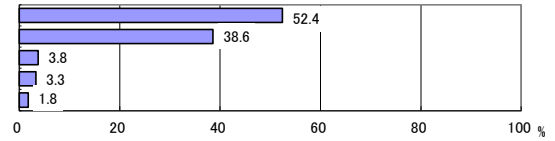


合計 1,325

問21 あなたは、自宅周辺の景観を良くしたいと思いますか

1-3(都市計画課)の成果指標★

1. そう思う	694	( 52.4 )
2. どちらかといえばそう思う	512	( 38.6 )
3. どちらかといえばそう思わない	51	( 3.8 )
4. そう思わない	44	( 3.3 )
5. 無回答	24	( 1.8 )

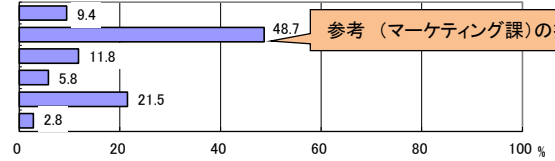


合計 1,325

問22 流山市内は、子どもたち(主に小・中学生)が健やかに育つ環境が整っていると思いますか

3-3(生涯学習課)の成果指標★

1. 整っていると思う	124	( 9.4 )
2. どちらかといえば整ってると思う	645	( 48.7 )
3. どちらかといえば整っていないと思う	157	( 11.8 )
4. 整っていない	77	( 5.8 )
5. わからない	285	( 21.5 )
6. 無回答	37	( 2.8 )

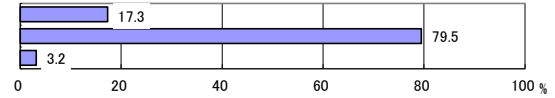


合計 1,325

問23 あなたは、子どもたち(主に小・中学生)の健全育成のために何か行動していますか

3-3(生涯学習課)の成果指標★

1. している	229	( 17.3 )
2. していない	1,054	( 79.5 )
3. 無回答	42	( 3.2 )

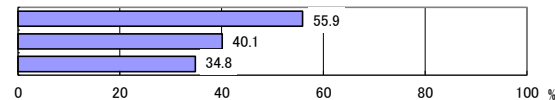


合計 1,325

問24 お子さんの年齢は、次のいずれですか

4-1(子ども家庭課)の成果指標★

1. 就学前(保育園児、幼稚園児を含む)	138	( 55.9 )
2. 小学校低学年(1年~3年)	99	( 40.1 )
3. 小学校高学年(4年~6年)	86	( 34.8 )



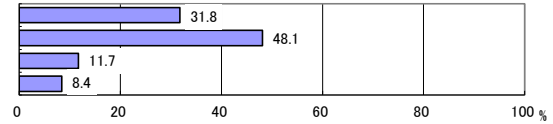
合計 323

回答者数 n= 247

問25 あなたは、流山市の子育て支援サービスにより、子育ての不安や負担が軽減されていると感じますか

4-1(子ども家庭課)の指標等

1. そう思う	76 ( 31.8 )
2. どちらかといえばそう思う	115 ( 48.1 )
3. どちらかといえばそう思わない	28 ( 11.7 )
4. そう思わない	20 ( 8.4 )

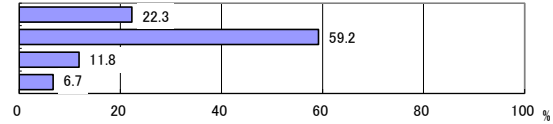


合計 239  
回答者数 n= 247

問26 あなたは市が実施する乳幼児健診や育児相談の内容に満足していますか

4-4(健康増進課)の指標等

1. 満足している	53 ( 22.3 )
2. どちらかといえば満足している	141 ( 59.2 )
3. どちらかといえば満足していない	28 ( 11.8 )
4. 満足していない	16 ( 6.7 )



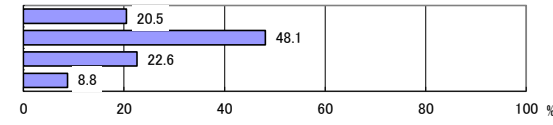
合計 238  
回答者数 n= 247

問27 流山市は子育てがしやすいまちだと思いますか

4-1(子ども家庭課)の成果指標★

参考(マーケティング課)の指標等

1. そう思う	49 ( 20.5 )
2. どちらかといえばそう思う	115 ( 48.1 )
3. どちらかといえばそう思わない	54 ( 22.6 )
4. そう思わない	21 ( 8.8 )



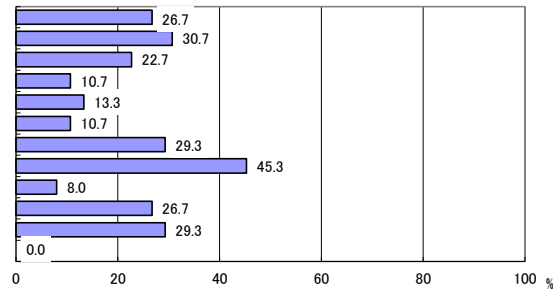
合計 239  
回答者数 n= 247

問27-2 「いいえ」とお答えの方に理由をお聞きます

4-1(子ども家庭課)の成果指標★

参考(マーケティング課)の指標等

1. 保育サービスメニューが十分でないため	20 ( 26.7 )
2. 学童クラブのサービスが十分でないため	23 ( 30.7 )
3. 児童館のサービスが十分でないため	17 ( 22.7 )
4. ファミリー・サポート・センターのメニューが十分でないため	8 ( 10.7 )
5. 子育て支援センターのメニューが十分でないため	10 ( 13.3 )
6. 市や自治会主催の子育てサークル、講演会が十分でないため	8 ( 10.7 )
7. 小中学校(含む幼稚園)教育が心配なため	22 ( 29.3 )
8. 通学環境(交通安全、通学時間、風紀等)が悪いため	34 ( 45.3 )
9. 子育てについて相談できる人(親族、知人等)がいないため	6 ( 8.0 )
10. 必要ときに子どもをみてもらえる人(親族、知人等)がいないため	20 ( 26.7 )
11. その他	22 ( 29.3 )
12. 無回答	0 ( 0.0 )

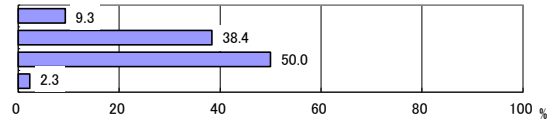


合計 190  
回答者数 n= 75

問28 あなたの家庭では、市内43ヶ所ある農産直売所(農家の個人直売所含む)を利用したことがありますか。

5-4(農政課)の指標等

1. よく利用する(月に4回以上)	123 ( 9.3 )
2. たまに利用する(月に1回~3回程度)	509 ( 38.4 )
3. 利用したことがない	663 ( 50.0 )
4. 無回答	30 ( 2.3 )

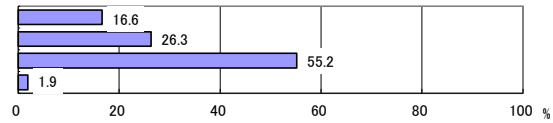


合計 1,325

問29 あなたは、自治会や子ども会、老人クラブ等の地域活動にどの程度参加していますか

2-6(コミュニティ課)の成果指標★

1. 定期的に参加している	220 ( 16.6 )
2. ときどき参加している	348 ( 26.3 )
3. 参加していない	732 ( 55.2 )
4. 無回答	25 ( 1.9 )



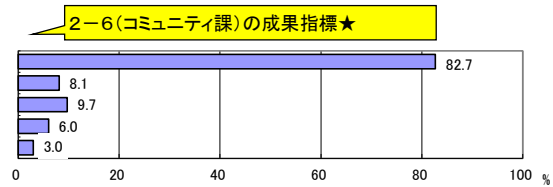
合計 1,325

※「参加している」「ときどき参加している」と回答した60歳以上の件数  
60歳以上の回答者

303 49.1  
617

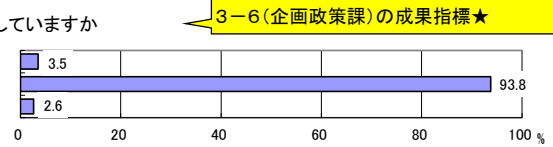
問29-2 「参加している」とお答えの方、それは具体的にどのような分野ですか

1. 自治会	470	( 82.7 )
2. 子ども会	46	( 8.1 )
3. 老人クラブ	55	( 9.7 )
4. その他	34	( 6.0 )
5. 無回答	17	( 3.0 )
合計	622	
	回答者数 n=	568



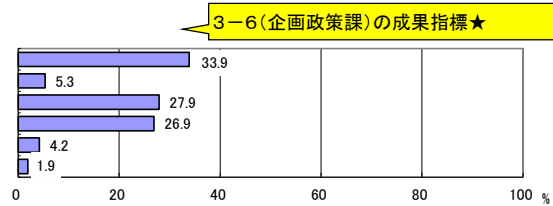
問30 あなたは、外国の文化にふれあい、理解を深めるための市や地域の行事へ参加していますか

1. 参加している	47	( 3.5 )
2. 参加していない	1,243	( 93.8 )
3. 無回答	35	( 2.6 )
合計	1,325	



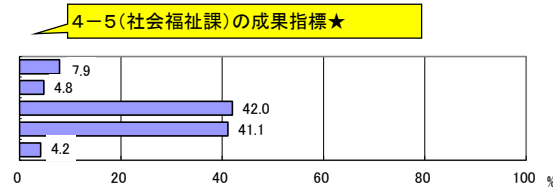
問30-2 「いいえ」とお答えの方へ、理由は何ですか

1. 開催行事の情報が不足している	421	( 33.9 )
2. 開催行事が少ない	66	( 5.3 )
3. 興味、関心がない	347	( 27.9 )
4. 時間的に余裕がない	334	( 26.9 )
5. その他	52	( 4.2 )
6. 無回答	23	( 1.9 )
合計	1,243	



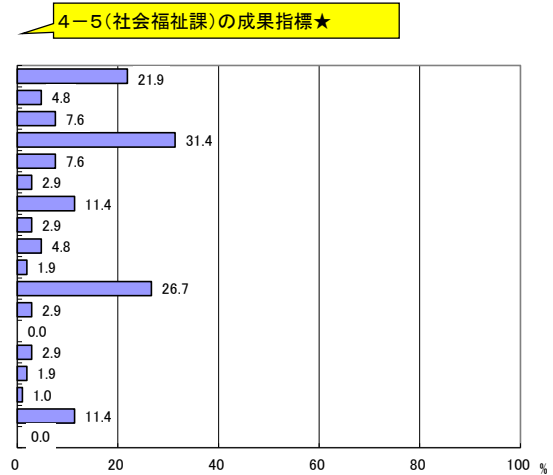
問31 あなたは、NPOなどの市民活動(ボランティアを含む)を行っていますか

1. NPOなどの市民活動(ボランティアを含む)をしている	105	( 7.9 )
2. 以前活動をしていたが、現在はしていない	64	( 4.8 )
3. 活動をしていないが、興味がある	556	( 42.0 )
4. 活動をしていなく興味もない	544	( 41.1 )
5. 無回答	56	( 4.2 )
合計	1,325	



問31-2 「活動している」とお答えの方へ、どのような分野で活動していますか

1. 保健・医療・福祉	23	( 21.9 )
2. 社会教育	5	( 4.8 )
3. まちづくり	8	( 7.6 )
4. 文化・芸術・スポーツ	33	( 31.4 )
5. 環境保全	8	( 7.6 )
6. 災害救援	3	( 2.9 )
7. 地域安全	12	( 11.4 )
8. 人権擁護・平和	3	( 2.9 )
9. 国際協力	5	( 4.8 )
10. 男女共同参画	2	( 1.9 )
11. 子どもの健全育成	28	( 26.7 )
12. 情報・IT	3	( 2.9 )
13. 科学技術の振興	0	( 0.0 )
14. 経済活動の活性化	3	( 2.9 )
15. 職業能力の開発又は雇用機会の拡充	2	( 1.9 )
16. 消費者の保護	1	( 1.0 )
17. その他	12	( 11.4 )
18. 無回答	0	( 0.0 )
合計	151	
	回答者数 n=	105

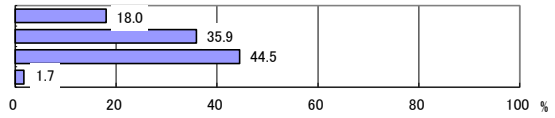




問32 あなたは、仕事をしていますか

5-3(商工課)の成果指標★

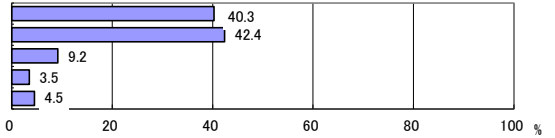
1. している(流山市内)	238	( 18.0 )
2. している(流山市外)	476	( 35.9 )
3. していない、やめた	589	( 44.5 )
4. 無回答	22	( 1.7 )
合計	1,325	



問32-2 「している」とお答えの方へ、勤労意欲を感じていますか

5-3(商工課)の成果指標★

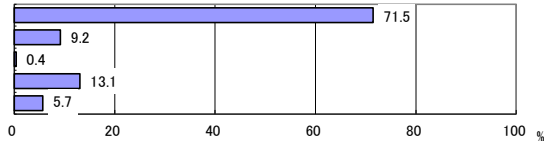
1. 感じている	288	( 40.3 )
2. どちらかといえば感じている	303	( 42.4 )
3. どちらかといえば感じていない	66	( 9.2 )
4. 感じていない	25	( 3.5 )
5. 無回答	32	( 4.5 )
合計	714	



問33 あなたの男女の役割意識についておたずねします

6-4(企画政策課)の指標等

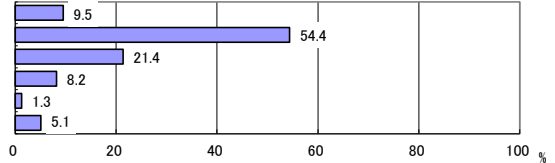
1. 男女とも仕事をもち、家事育児も共同して行うことがよい	948	( 71.5 )
2. 男性は仕事、女性は家事育児という分担にすることがよい	122	( 9.2 )
3. 女性は仕事、男性は家事育児という分担にすることがよい	5	( 0.4 )
4. 女性も仕事を持つのはよいが、家事育児は女性が行うことがよい	174	( 13.1 )
5. 無回答	76	( 5.7 )
合計	1,325	



問34 あなたの男女平等感についておたずねします

6-4(企画政策課)の成果指標★

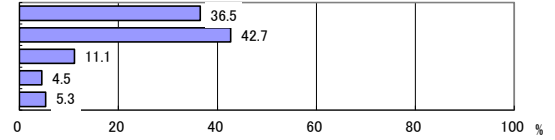
1. 男性の方が非常に優遇されている	126	( 9.5 )
2. どちらかといえば男性が優遇されている	721	( 54.4 )
3. 平等である	284	( 21.4 )
4. どちらかといえば女性が優遇されている	109	( 8.2 )
5. 女性の方が非常に優遇されている	17	( 1.3 )
6. 無回答	68	( 5.1 )
合計	1,325	



問35 あなたは、家庭において、家事や育児・介護などを行っていますか

6-4(企画政策課)の指標等

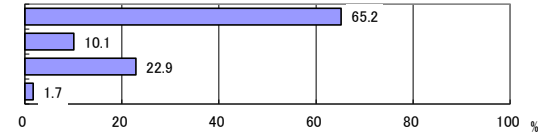
1. 十分行っている	483	( 36.5 )
2. 行っているが、十分ではない	566	( 42.7 )
3. 行いたいと思っているが、実際には行っていない	147	( 11.1 )
4. 行いたいと思っておらず、実際にも行っていない	59	( 4.5 )
5. 無回答	70	( 5.3 )
合計	1,325	



問36 あなたは、インターネットを利用していますか

6-2(行政改革推進課)の指標等

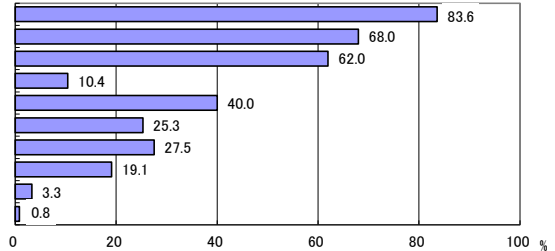
1. 利用している	864	( 65.2 )
2. 自分は利用していないが家族の誰かが利用している	134	( 10.1 )
3. 利用していない	304	( 22.9 )
4. 無回答	23	( 1.7 )
合計	1,325	



問36-2 「利用している」とお答えの方へ、どのような用途で利用していますか

6-2(行政改革推進課)の指標等

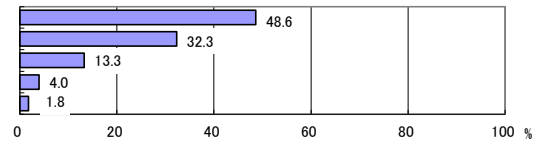
1. ホームページの閲覧	834	( 83.6 )
2. 電子メールの送受信	679	( 68.0 )
3. 通信販売、ショッピング	619	( 62.0 )
4. ネットオークションへの参加	104	( 10.4 )
5. 音楽、動画、画像の入手	399	( 40.0 )
6. 金融機関オンラインサービスの利用	252	( 25.3 )
7. ブログ、ツイッター、フェイスブック等のソーシャルメディアへの参加	274	( 27.5 )
8. 行政への電子申請、施設予約	191	( 19.1 )
9. その他	33	( 3.3 )
10. 無回答	8	( 0.8 )
合計	3,393	
回答者数 n=	998	



問37 あなたは、「広報ながれやま」を読んでいますか

1. 毎回読んでいる	644	( 48.6 )
2. たまに読んでいる	428	( 32.3 )
3. 読んでいない	176	( 13.3 )
4. 知らない	53	( 4.0 )
5. 無回答	24	( 1.8 )
合計	1,325	

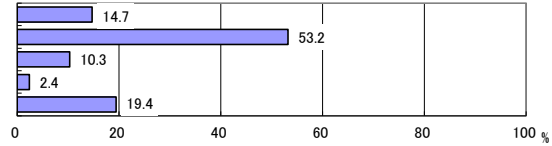
6-1(秘書広報課)の指標等



問37-2 「読んでいる」とお答えの方へ、「広報ながれやま」の内容や情報量に満足していますか

1. 満足している	158	( 14.7 )
2. どちらかといえば満足している	570	( 53.2 )
3. どちらかといえば満足していない	110	( 10.3 )
4. 満足していない	26	( 2.4 )
5. 無回答	208	( 19.4 )
合計	1,072	

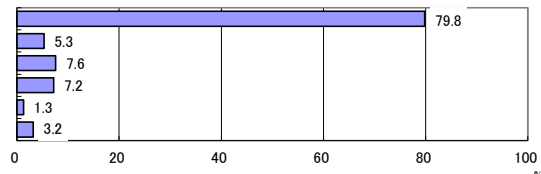
6-1(秘書広報課)の指標等



問37-3 「広報ながれやま」をどのように入手していますか

1. 新聞折り込み	855	( 79.8 )
2. 市のホームページや広報誌	57	( 5.3 )
3. 公共施設や駅	81	( 7.6 )
4. ポスティング	77	( 7.2 )
5. その他	14	( 1.3 )
6. 無回答	34	( 3.2 )
合計	1,118	
回答者数 n=	1,072	

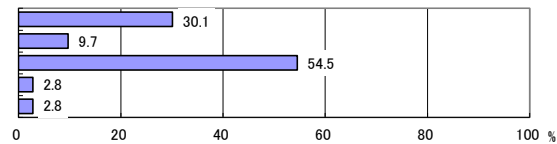
6-1(秘書広報課)の指標等



問37-4 「広報ながれやま」を読んでいない理由は何ですか

1. 新聞折り込みで届いているのを知っているが、読んでいない	53	( 30.1 )
2. 新聞折り込みで届いているのを知らない	17	( 9.7 )
3. 新聞を購読していないので読んでいない	96	( 54.5 )
4. その他	5	( 2.8 )
5. 無回答	5	( 2.8 )
合計	176	

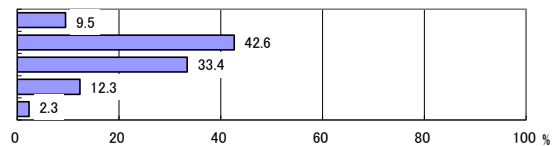
6-1(秘書広報課)の指標等



問38 あなたは「流山市議会だより」を読んでいますか

1. どの記事も読んでいる	126	( 9.5 )
2. 関心のあるものだけを読んでいる	564	( 42.6 )
3. ほとんど読んでいない	442	( 33.4 )
4. 知らない、見たことがない	163	( 12.3 )
5. 無回答	30	( 2.3 )
合計	1,325	

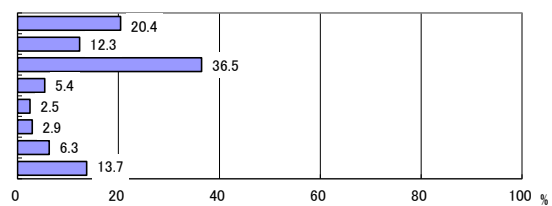
6-2(議会事務局)の指標等



問39 あなたは、議会の情報発信について、今後何を充実させて欲しいですか

1. 議会ホームページ	270	( 20.4 )
2. 議会報告会	163	( 12.3 )
3. 流山市議会だより	483	( 36.5 )
4. インターネット中継	72	( 5.4 )
5. ツイッター	33	( 2.5 )
6. フェイスブック	38	( 2.9 )
7. その他	84	( 6.3 )
8. 無回答	182	( 13.7 )
合計	1,325	

6-2(議会事務局)の指標等

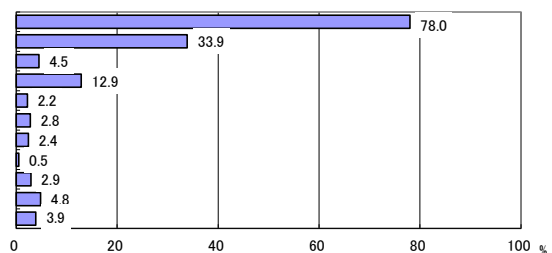


設問項目変更  
流山市議会だより

問40 あなたは、市の情報(市政、福祉、行事、学習活動など)をどのようにして知りますか

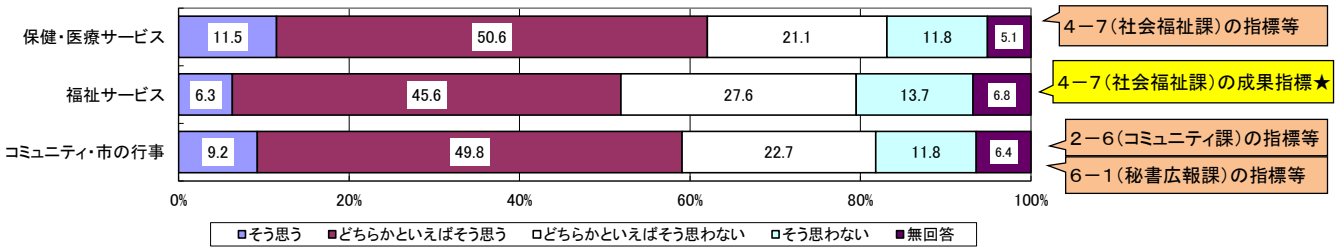
1. 広報ながれやま	1,033	( 78.0 )
2. 流山市のホームページ	449	( 33.9 )
3. 市民便利帳	59	( 4.5 )
4. 保健だより	171	( 12.9 )
5. 障害者福祉や介護保険などの手引き	29	( 2.2 )
6. ケーブルテレビ	37	( 2.8 )
7. 情報公開コーナー	32	( 2.4 )
8. みどりのメール	7	( 0.5 )
9. ツイッター、フェイスブック	39	( 2.9 )
10. その他	63	( 4.8 )
11. 無回答	52	( 3.9 )

6-1(秘書広報課)の指標等

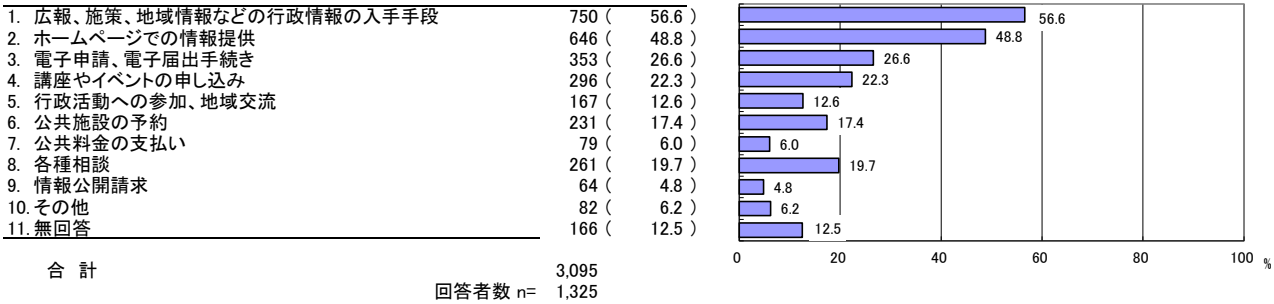


合計 1,971  
回答者数 n= 1,325

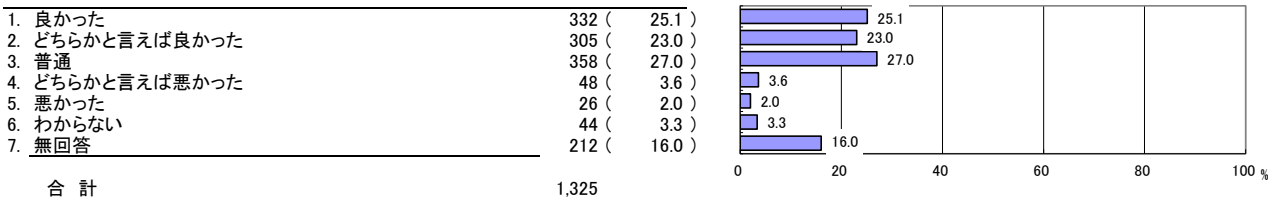
問41 市からの情報が十分に提供されていると思いますか



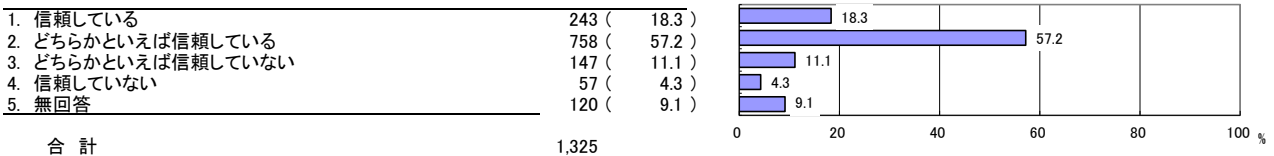
問42 市がインターネット等による情報化を進める上でどのようなことが重要だと思いますか



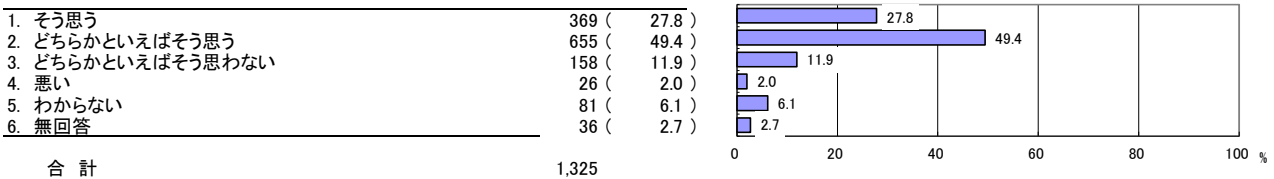
問43 あなたが最近受けた市役所の窓口サービス(職員の対応)の印象は、いかがでしたか。



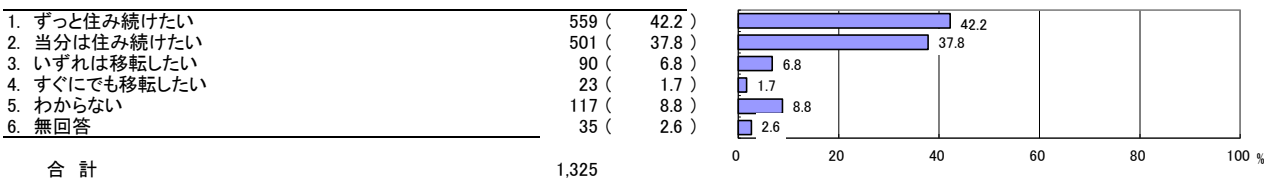
問44 あなたは、流山市の行政について信頼していますか



問45 流山市は、住み心地が良いまちですか



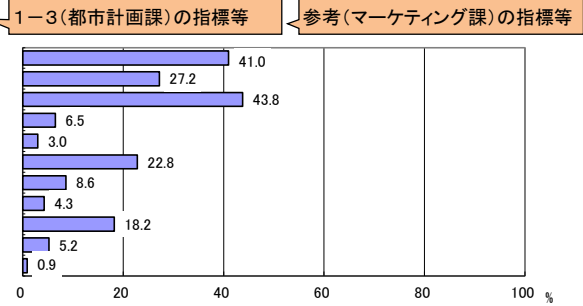
問46 あなたは、これからも流山市に住み続けたいですか



問46-2 「住み続けたい」とお答えの方へ、その理由は何ですか

1. 周辺の住環境がよい	435 ( 41.0 )
2. 自然環境が豊かである	288 ( 27.2 )
3. 交通の便がよい	464 ( 43.8 )
4. 街のイメージ・雰囲気がよい	69 ( 6.5 )
5. 仕事や商売に便利	32 ( 3.0 )
6. 日常生活が便利	242 ( 22.8 )
7. 流山市には将来性・発展性が期待できる	91 ( 8.6 )
8. 子育てに適している	46 ( 4.3 )
9. 地域・街に愛着がある	193 ( 18.2 )
10. その他	55 ( 5.2 )
11. 無回答	10 ( 0.9 )

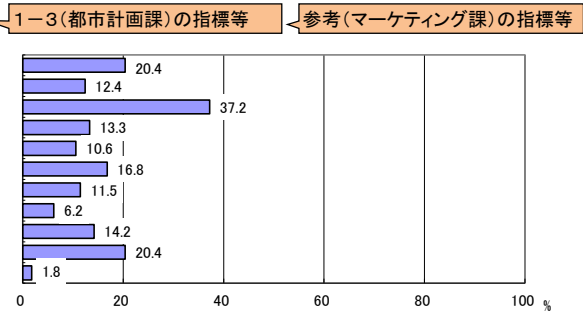
合計 1,925  
回答者数 n= 1,060



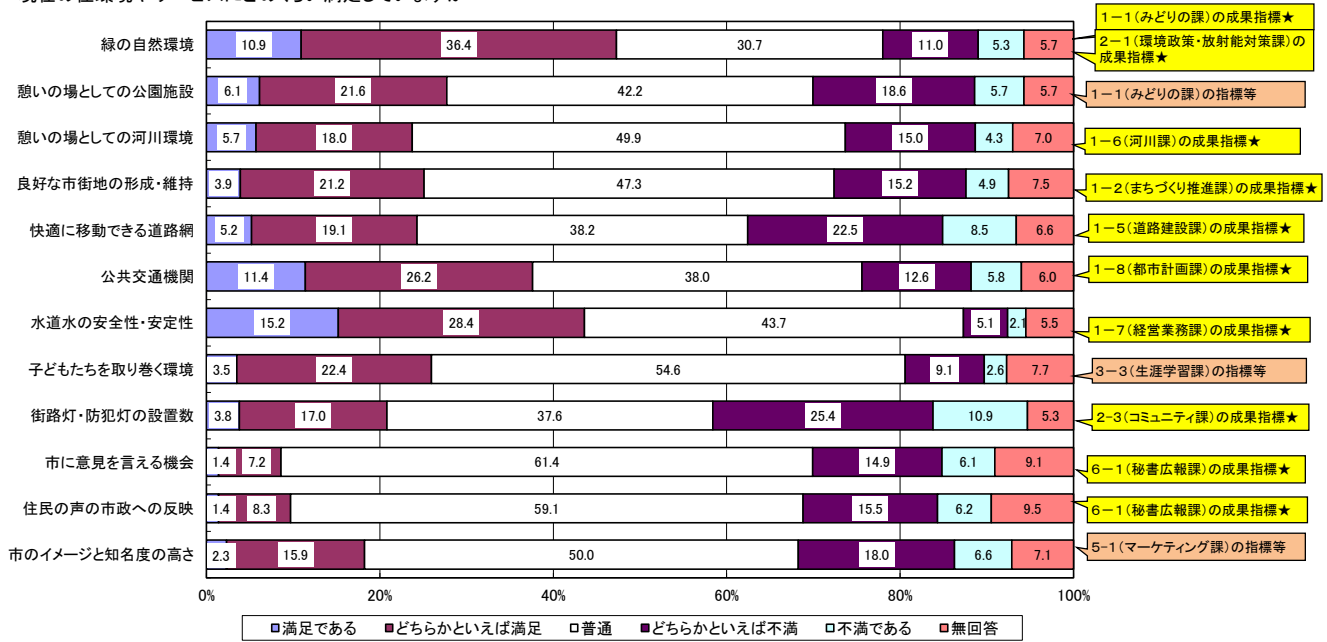
問46-3 「移転したい」とお答えの方へ、その理由は何ですか

1. 周辺の住環境が悪い	23 ( 20.4 )
2. 自然環境が少ない	14 ( 12.4 )
3. 交通の便が悪い	42 ( 37.2 )
4. 街のイメージ・雰囲気が合わない	15 ( 13.3 )
5. 仕事や商売に不適	12 ( 10.6 )
6. 日常生活が不便	19 ( 16.8 )
7. 流山市には将来性・発展性が期待できない	13 ( 11.5 )
8. 子育てに不適	7 ( 6.2 )
9. 他に魅力的な街がある	16 ( 14.2 )
10. その他	23 ( 20.4 )
11. 無回答	2 ( 1.8 )

合計 186  
回答者数 n= 113

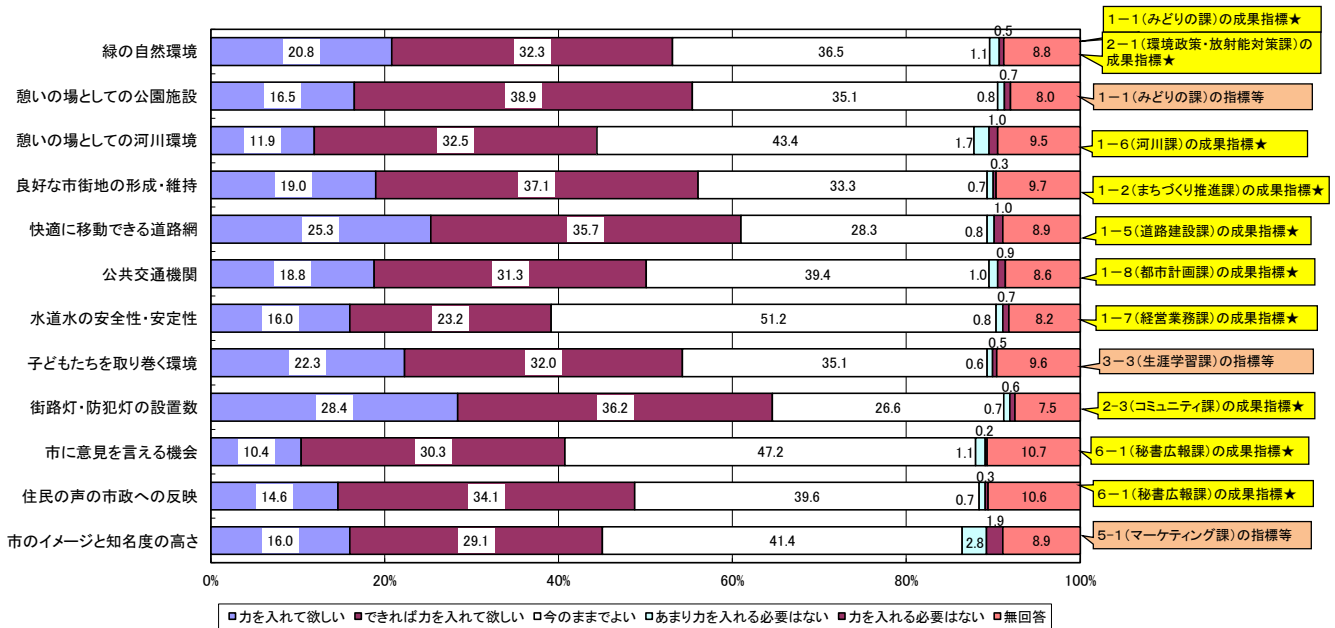


問47 現在の住環境やサービスにどのくらい満足していますか



設問項目変更  
図書館資料の充実度はなくなりました

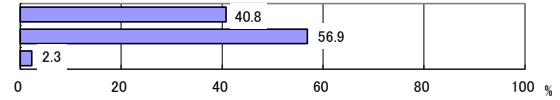
問47 今後どのくらい力を入れたら良いと思いますか



設問項目変更  
図書館資料の充実度はなくなりました

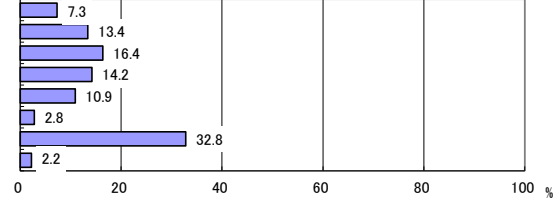
① あなたの性別は

1. 男性	540	( 40.8 )
2. 女性	754	( 56.9 )
3. 無回答	31	( 2.3 )
合計	1,325	



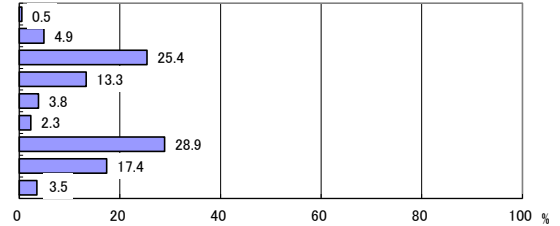
② あなたの年齢は

1. 20～29歳	97	( 7.3 )
2. 30～39歳	177	( 13.4 )
3. 40～49歳	217	( 16.4 )
4. 50～59歳	188	( 14.2 )
5. 60～64歳	145	( 10.9 )
6. 65～69歳	37	( 2.8 )
7. 70歳以上	435	( 32.8 )
8. 無回答	29	( 2.2 )
合計	1,325	



③ あなたのお仕事は

1. 農業	7	( 0.5 )
2. 自営業	65	( 4.9 )
3. 会社員	336	( 25.4 )
4. パート・アルバイト	176	( 13.3 )
5. 公務員	50	( 3.8 )
6. 学生	31	( 2.3 )
7. 主婦(主夫)	383	( 28.9 )
8. その他	230	( 17.4 )
9. 無回答	47	( 3.5 )
合計	1,325	

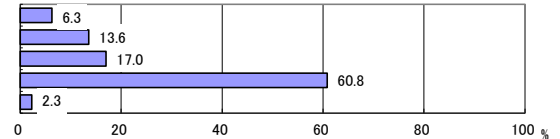


「農業」「自営業」「勤め人」「パート・アルバイト」「公務員」と回答した60歳以上の件数  
60歳以上の回答者

160 25.9  
617

④ 流山にお住まいの年数は

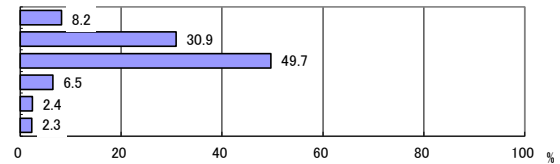
1. 3～5年未満	84	( 6.3 )
2. 5～10年未満	180	( 13.6 )
3. 10～20年未満	225	( 17.0 )
4. 20年以上	806	( 60.8 )
5. 無回答	30	( 2.3 )
合計	1,325	



設問項目変更  
3～5年未満

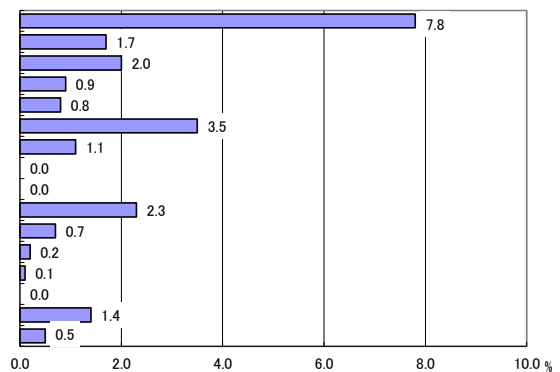
⑤ あなたの家族構成は

1. 単身世帯	109	( 8.2 )
2. 夫婦だけの世帯	409	( 30.9 )
3. 二世帯世帯(親と子)	658	( 49.7 )
4. 三世帯世帯(親と子と孫)	86	( 6.5 )
5. その他	32	( 2.4 )
6. 無回答	31	( 2.3 )
合計	1,325	



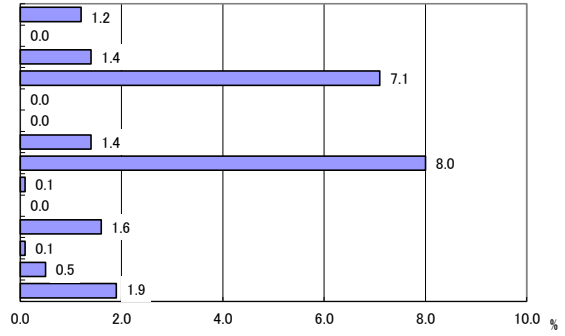
⑤ あなたのお住まいは、どの地区ですか

北部		
1. 東深井	103	( 7.8 )
2. こうのす台	23	( 1.7 )
3. 美原1～4丁目	26	( 2.0 )
4. 富士見台1～2丁目	12	( 0.9 )
5. 富士見台	10	( 0.8 )
6. 江戸川台東1～4丁目	47	( 3.5 )
7. 中野久木	14	( 1.1 )
8. 小屋	0	( 0.0 )
9. 深井新田	0	( 0.0 )
10. 江戸川台西1～4丁目	31	( 2.3 )
11. 平方	9	( 0.7 )
12. 南	2	( 0.2 )
13. 平方村新田	1	( 0.1 )
14. 上新宿新田	0	( 0.0 )
15. 西深井	19	( 1.4 )
16. 北	6	( 0.5 )



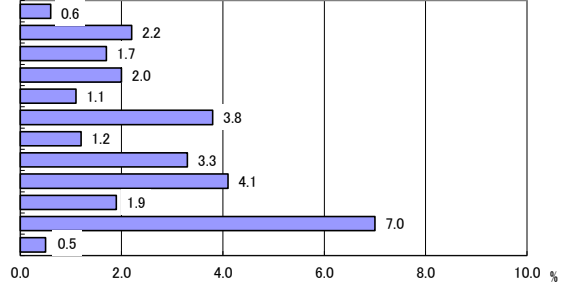
中部

17. 若葉台	16	( 1.2 )
18. 上貝塚	0	( 0.0 )
19. 駒木台	19	( 1.4 )
20. 東初石1～6丁目	94	( 7.1 )
21. 桐ヶ谷	0	( 0.0 )
22. 大畔	0	( 0.0 )
23. 美田	19	( 1.4 )
24. 西初石1～6丁目	106	( 8.0 )
25. 谷	1	( 0.1 )
26. 上新宿	0	( 0.0 )
27. 十大夫	21	( 1.6 )
28. 下花輪	1	( 0.1 )
29. 青田	7	( 0.5 )
30. 駒木	25	( 1.9 )



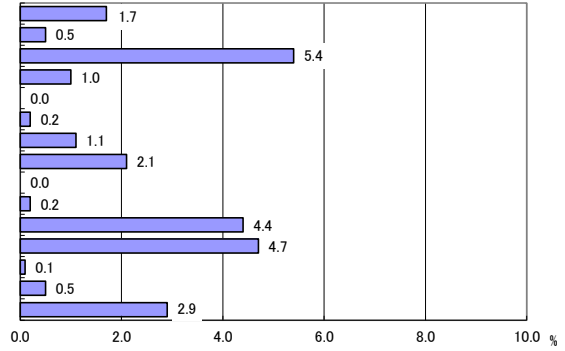
南部

31. 三輪野山	8	( 0.6 )
32. 三輪野山一～五丁目	29	( 2.2 )
33. 流山1～9丁目	22	( 1.7 )
34. 西平井	26	( 2.0 )
35. 流山	15	( 1.1 )
36. 加一～六丁目	50	( 3.8 )
37. 加	16	( 1.2 )
38. 平和台1～5丁目	44	( 3.3 )
39. 鱧ヶ崎	54	( 4.1 )
40. 市野谷	25	( 1.9 )
41. 南流山1～8丁目	93	( 7.0 )
42. 木	7	( 0.5 )



東部

43. 宮園1～3丁目	22	( 1.7 )
44. 古間木	6	( 0.5 )
45. 野々下1～6丁目	72	( 5.4 )
46. 名都借	13	( 1.0 )
47. 思井	0	( 0.0 )
48. 前平井	2	( 0.2 )
49. 長崎1～2丁目	14	( 1.1 )
50. 前ヶ崎	28	( 2.1 )
51. 中	0	( 0.0 )
52. 後平井	2	( 0.2 )
53. 松ヶ丘1～6丁目	58	( 4.4 )
54. 向小金1～4丁目	62	( 4.7 )
55. 芝崎	1	( 0.1 )
56. 西松ヶ丘1丁目	6	( 0.5 )
無回答	38	( 2.9 )



合計

1,325