

市の人口と予算

【人口・世帯】(3月1日現在) 合計=149,536人 (+82) ()内は前月比 男=74,415人 (+74) 女=75,121人 (+8) 世帯=51,915世帯 (+53) 【予算】(3月1日現在) 一般会計=34,601,636千円 特別・企業会計=24,179,728千円

発行/流山市役所 〒270-0192 千葉県流山市平和台1-1-1 流山市のホームページアドレス http://www.tohkatsu.or.jp/~ngrym/ ☎0471-58-1111(代表)



オープンを間近に控えた流山運転免許センター

流山運転免許センター いよいよ来月1日オープン!

運転免許証の更新手続きなどがより便利に

平成九年十一月から前ヶ崎で建設が進められていた「流山運転免許センター」が、いよいよ四月一日から業務を開始します。同センターの完成により、千葉市の運転免許センターまで行かなければならなかった手続きのうち、大部分を市内で済ませることができるようになります。

また、これまでは、流山警察署で手続きをした場合、交付までに一か月半程度かかっていた運転免許証の更新も、同センターで手続きをすることにより、その日のうちに新しい免許証を受け取ることができるようになります。なお、受け付け時間は、手続きの内容などにより異なりますので、テレホン案内などで事前にご確認ください。

申請③新規免許試験(学科・適性検査)④期限切れ・失効免許試験⑤申請による取り消し⑥行政処分⑦各種講習※技能試験を伴う運転免許試験を受験する方は千葉市にある運転免許センターで受験してください。

交通

①北小金駅から新京成バス「幸田循環」行きで「配水場前」下車、徒歩7分②流山駅前「東武バス」相模西口行きで「免許センター入口」下車、徒歩5分③相模から東武バス「八木中学校」流山駅前入口行きで「免許センター入口」下車、徒歩5分※4月1日から現「富士見橋」が「免許センター入口」に一部名称変更になる予定です。 ④3月31日まで：県警察本部 流山運転免許センター準備室 ☎50-6087

4月から

新規バス路線も 運行開始予定

4月11日は県議選

あなたの一票を大切に

千葉県議会議員一般選挙が四月十一日に予定されています。

投票時間は、午前七時から午後八時までです。ご自分の投票所は、今月末ごろお手元に届く入場整理券で、ご確認ください。

投票に行けない方は

必ず不在者投票を

仕事やレジャーなどで投票に行けない方は、必ず不在者投票を、四月二日から十日まで市役所でできます。選挙は、皆さんが政治に参加する大切な機会です。あなたの一票を大切に。

カルタで流山を紹介

～今月21日に千葉テレビで～

「カルタでめぐる憩いの散歩道～流山市～」が、今月21日(日)12時15分から千葉テレビ(46ch)で放送される予定です。

番組では、市内の小学生が読み札を考え、市内在住画家の鈴木心平さんが絵を描き、昨年9月に完成した「流山カルタ(市青少年相談員連絡協議会制作)」とおし、市内の名所旧跡などを紹介します。ぜひ、ご覧ください。

☎秘書広報課 ☎50-6063

3月定例会市議会

31議案を審議中

三月定例会市議会が二月二十五日に開会しました。会期は三月十九日までの二十三日間。当初提案された議案は、一般会計や特別会計などの平成十一年度当初予算および平成十年度補正予算関係十五件のほか、特別職の職員等の期末手当及び職員の管理職手当等

の特例に関する条例の制定についてなど十六件の合わせて三十一件です。この定例会市議会の冒頭、流山市長は、平成十一年度予算の編成方針や施政方針、市政に関する一般報告などを、およそ一時間半にわたって述べました。

【関連記事二三四画】

個人消費の拡大による地域経済の活性化を目的とした「流山市地域振興券」を今月十三日から交付しています。対象者で、また、交付申請を行っていない方は、早めに手続きをしてください。

もう受け取りましたか?



流山市地域振興券

商工課へお問い合わせください。また、対象になるはずなのに案内が届いていない方も商工課へお問い合わせ。 交付期間 9月10日(金)まで(土・日曜、祝日を除く) 交付時間 8時30分～17時 交付場所 市役所商工課 ☎商工課 ☎50-6085

人口15万人目 年月日当てクイズを実施

正解者には宿泊券をプレゼント

昭和54年に10万人を超えた本市の人口(外国人を含む常住人口)は、その後も順調に増え続け、平成11年中には15万人に達する見込みです。これを記念して「人口15万人目年月日当てクイズ」を実施します。15万人目に達した年月日を見事的中させた方の中から抽選で2組(4人)に相馬ユートピア宿泊券をプレゼントします。奮ってご応募ください。

【応募資格】市内在住・在勤・在学の方 【応募方法】官製ハガキに15万人目に達すると思われる年月日、住所(在勤・在学者は勤務先、所在地等も明記)、氏名、生年月日、電話番号を明記し、〒270-0192 流山市役所市民課へ※1人で複数枚の応募も可 【応募期間】平成11年3月15日(月)～平成11年4月15日(木)(消印有効) 【当選者の発表】本人にお知らせするとともに、「広報ながれやま」に掲載します 【当選者数および賞品】2組(4人)に相馬ユートピア宿泊券(1泊2日)をプレゼント。正解者多数の場合は抽選により決定します※相馬ユートピアまでの運賃等は自己負担 【ヒント】 1 平成11年3月1日現在の流山市の人口は149,536人です 2 流山市では、1日あたり平均4.2人ずつ人口が増えています 3 毎年3月は転出者数が転入者数を上回ることから人口が減ります (昨年4月1日現在では同3月1日現在と比較して人口は107人減りましたが、同5月1日現在では同4月1日現在と比較して338人増えました) 【問い合わせ】市民課 ☎50-6075

平成11年度会計別予算の総括表

区分	平成11年度		平成10年度		対前年度比較		
	予算額	構成比	予算額	構成比	増減額	増減率	
一般会計	千円 35,310,000	% 58.53	千円 34,120,000	% 58.59	千円 1,190,000	% 3.49	
特別会計	土地取得特別会計	616,512	1.02	638,157	1.10	△ 21,645	△ 3.39
	国民健康保険特別会計	7,161,392	11.87	6,629,707	11.39	531,685	8.02
	老人保健医療特別会計	9,006,856	14.93	8,597,553	14.76	409,303	4.76
	公共下水道特別会計	3,671,177	6.09	3,833,825	6.58	△ 162,648	△ 4.24
	西平井・蛸ヶ崎地区画整理事業特別会計	232,425	0.39	—	—	232,425	皆増
	計	20,688,362	34.30	19,699,242	33.83	989,120	5.02
水道事業会計	4,326,025	7.17	4,414,457	7.58	△ 88,432	△ 2.00	
合計	60,324,387	100.00	58,233,699	100.00	2,090,688	3.59	

平成11年度予算案

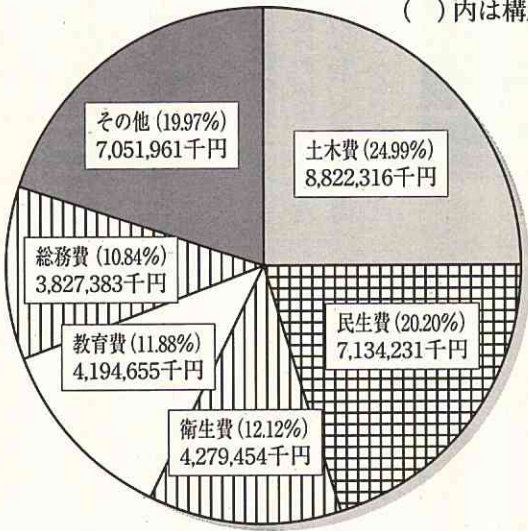
総額は603億2千万円余
市民生活優先型予算を編成

平成十一年度は、現在の「長期構想」とそれを補完する「ふるさと二十一計画」並びに「第三次総合五か年計画」の最終年度にあたります。次期長期構想へ橋渡しする大変重要な年度であるとの認識に立って新年度の予算を編成しました。

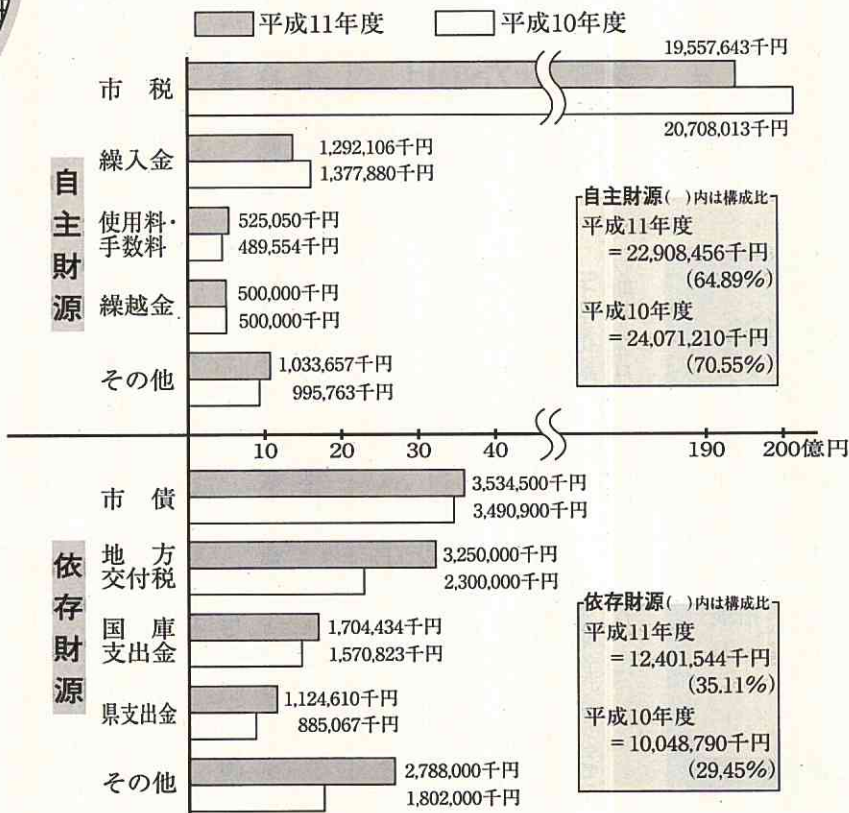
市税の伸びは停滞しており、国や他の地方公共団体と同様に、財政運営の厳しい環境の中で、平成十一年度の一般会計予算総額は、三百五十三億一千万円となり、平成十年度当初予算に比べ三・四九パーセント増の市民生活優先型の予算編成としたところで

この一般会計に特別会計、企業会計を合わせた予算総額は、対前年度比三・五九パーセント増の六百三億一千四百三十八万七千円となりました。

歳出内訳(一般会計)



歳入内訳(一般会計)



歳入

歳入の大宗を占める市税は、今回の個人市民税における恒久的な減税措置、法人市民税にあつては法人税の税率改正等による減額要因等の影響により、対前年度比五・五六パーセントの減となりました。こうした状況は、これまでの厳しい状況にある本市の財政運営をより一層厳しくするものですが、市民福祉の増進に直結する各種事業は、一時の停滞も許されなから、財政調整積立基金からの繰り入れや、減税補てん償の発行等による財源確保に努めたところです。

歳出

予算総額が対前年度比三・四九パーセント増となりましたが、厳しい財政状況のもと、市民福祉の増進、市民生活の向上に直結する各種事業を最

優先するとともに、事業の必要性や緊急性および流山市第三次総合五か年計画との整合等を総合的に勘案し、平成11年度の予算編成に努めました。特に、物件費などの経費的経費の徹底した抑制に努め、経費全般についても、最小の経費で最大の効果の基本理念のもと、財政改革指針に沿い、徹底した節減と合理化に取り組んだ予算編成を行いました。



南流山駅周辺で進む常磐新線の建設工事

都市基盤の整備

市民が快適で暮らしやすい二十一世紀のまちを目指して、常磐新線関連施策を中心に都市計画道路、公共下水道の整備・拡充に努めるとともに、河川・排水路を整備し、災害に強いまちづくりを推進します。

新線建設・沿線整備

常磐新線関連では、事業主体である首都圏新都市鉄道株式会社に出資を支出するほか、運動公園周辺地区および木地区の土地画整理事業にかかる費用について、応分の

道路

市民生活の基盤となる市内道路については、南流山平和台駅前一号補助幹線ほか五路線で用地買収を行い、幹線補助幹線道路の拡幅改良や区画道路の整備を行います。

河川・排水路

普通河川整備は、大堀川三号雨水幹線整備などを推進し、市民の安全を図ります。

公園・緑地

公園整備では、建設省が進めている坂川・北千葉導水路事業のうち、長崎小学校先で暗きよ化された専用水路部を占用して市民のやすらぎの場となる親水公園を整備します。

上水道

上水道事業では、老朽化した東部浄水場の低圧動力盤と中央監視室の操作盤を改修するとともに、濁水時に備えて西平井浄水場内に貯水量一万吨の配水池建設に向け設計を委託し、安定した水道水を供給します。

平成11年度の主な事業

生活環境の整備

市民が互いに心ふれあう、安全で快適なまちを目指して、コミュニティ形成の推進を図るとともに、環境美化対策、廃棄物対策、交通安全対策、防災対策に力を注ぎます。

環境美化

環境美化対策では、坂川流域の名都借都市下水路に浄化施設を設置し、坂川と江戸川の水質浄化を図ります。

消防

消防では、はし付消防ポンプ自動車の買い替えを行い、年々増加する中高層建築物の災害に備えます。また、市民に身近な消防を目指して、消防署および各分署に消防に関する相談窓口を設け、市民の声を消防業務に反映します。

廃棄物処理

廃棄物対策では、仮称リサイクルセンター及び廃棄物焼



外国人教師による英語の授業(南部中学校で)



高齢者にやさしいまちづくりを推進(流老連の運動会から)

市民福祉の充実

平成十二年度からの介護保険制度導入に向けて、万全の体制を整えるとともに、高齢者福祉、障害者福祉、児童福祉、保健・医療等の施策を計画的に推進します。

高齢者福祉

高齢者福祉では、介護保険制度が平成十一年十月から要介護認定、被保険者証の発行等、制度施行前の実質的な事務作業がスタートすることから、組織を充実させ、適正な執行を図ります。

児童福祉

児童福祉では、国・県の計画に基づき、平成十二年度に

保健・医療

保健・医療部門では、引き続き、各種成人・老人検診事業を実施し、市民の健康保持に努めます。また、医療マップ作成事業として、医療関係機関の位置図を作成し、配布することによって市民の利便を図るとともに、介護保険制度で必要となる「かかりつけ医」について市民の認識を深めます。

教育・文化の充実向上

子どもたちを取り巻く環境が、ますます多様化、複雑化する中で、主体的に考え、行動できる児童・生徒の育成を図るとともに教育施設の充実に努めます。また、市民のライフスタイルの変化に対応した生涯学習の推進を図ります。

教育

学校施設の整備では、常盤松中学校で、老朽化のため解体した旧体育館と木造校舎の跡地に武道場を建設します。また、景気の低迷が長引き

社会教育

中央図書館では、週二回木曜、金曜日に開館時間の二時間延長を試行し、利用者サービスに拡充を図ります。市民総合体育館では、電光掲示板を二基整備し、試合や大会の円滑な運営を図ります。

産業の振興

景気の低迷が続く中、市内商工業の振興と活性化に努めるとともに、新しい都市づくりと調和した都市型農業の確立を図ります。

商業・工業

また、市内中小企業の事業資金の調達を円滑にし、経営基盤の安定、市内商工業の振興を図るため、引き続き資金の融資と利子の一部を補助します。

農業

農業では、園芸品生産流通近代化事業として、農業従事者の高齢化、後継者不足等に



農業の近代化を促進

行政の充実

社会経済情勢の変化と増大する行政需要に的確に対応するため、さらなる行政改革を実施するとともに、広報広聴業務の充実、職員の高齢化を

行政改革

行政改革については、第二

人事研修

職員研修では、事務能力の向上を図るためのパソコン研修をはじめ、各種の研修を実施し、時代に即応した職員の育成を図ります。

広報広聴

広報広聴の充実では、広報なごれやまの号外として、新長期構想特集号を発行し、策定の進捗状況をわかりやすく伝えます。また、国際化が進展する中で、国際交流協会の協力を得て、市内に居住する外国人の悩み事や不便に感じることなどの相談窓口を設置します。

情報開示、説明責任など明確に新しい行財政運営システムの構築

市民が求める情報開示、説明責任を明確にした新たな行財政運営システムを構築していくことが、開かれた市政の根幹をなすものであると考えています。

そこで現在、この新たな行財政運営システムを構築していくため、プロジェクトを組織し、研究を進めています。その骨格の一つは、計画・予算・定員管理を事業によって一体化させ、そこに評価を加え、情報開示、説明責任を明確にしたシステムを構築していくことです。

もう一つは、このシステムを十分に稼働させていくために、徹底した職員の意識改革を進めることです。構築期間は、財政改革指針による平成十一年度から十三年度の集中改革期間を予定しています。

激しい経済情勢の中で社会構造が大きく変わろうとしている時こそ、市民本位の行財政運営を展開していかなければなりません。新システムの構築に向け、職員一丸となり、全力を傾注します。よろしくご理解の程お願いします。

3月定例会 市議会

市政に関する

一般報告

三月定例会市議会の冒頭、眉山市長は、「長期構想の策定状況」「新川耕地有効活用計画の策定状況」「運転免許センターの開設」「事務量調査」「初石駅周辺における自転車放置禁止区域の指定及び自転車駐車場利用登録制の導入」「介護保険への取り組み」「特別養護老人ホームあさみ苑の開設」「流山市障害者福祉推進協議会の設置」「一般廃棄物処理施設整備に伴う環境アセスメント調査」「一般廃棄物の収集状況」「ごみ焼却施設のダイオキシン類の測定結果」「流山市地域振興券交付事業の進捗状況」「江戸川新橋建設計画の取り組み状況」「東部地域における新規バス路線の開設」「常磐新線建設の進捗状況」「常磐新線沿線整備事業の進捗状況」「流山市水道事業基本計画の策定状況」「統一地方選挙」「余裕教室の開放」の十九件について市政に関する一般報告を行いました。このうち、主なものを要約して掲載します。

【ごみ焼却施設のダイオキシン類の測定結果】
 昨年十二月十一日に、ごみ焼却場一号炉、二号炉の本年度二回目のダイオキシン類の測定を実施し、その測定結果が本年二月十八日に検査機関から提出されました。その内容は、一号炉の排ガスについては、電気集じん器入り口の濃度は、一立方メートル当たり、〇・三七七ナノグラム、出口の濃度は、一・五ナノグラム、電気集じん器灰の濃度は一グラム当たり、二ナノグラム、焼却灰については、〇・〇七八ナノグラムとなっています。また、二号炉の排ガスについては、電気集じん器入り口の濃度は一立方メートル当たり、〇・一七ナノグラム、出口の濃度は、一・二ナノグラム、電気集じん器灰の濃度は一グラム当たり、二ナノグラム、焼却灰については、一グラム当たり、〇・二ナノグラムとなっています。

【江戸川新橋建設計画の取り組み状況】
 昨年十月に、県と市の担当職員が関係権利者を戸別訪問し、測量調査の実施について、ご意見を伺ったところ、協力してよむとの前向きなご意見が多数得られ、これを受けて、千葉県では、具体的な計画案を作成するための地形測量や縦横断面測量を行うこととし、測量予定区域内の関係権利者の方々に測量のお知らせを個別に送付し、ご協力をお願いしたところであります。

【ごみ焼却施設のダイオキシン類の測定結果】
 昨年十月一日から実施した一般廃棄物五種分別収集後の十月から本年一月までの四か月間のごみ収集量は、前年度の同期と比較すると、可燃ごみが重量でマイナスイ千二百六十八トン、率でマイナス十八・五パーセント、不燃ごみが重量でマイナス六百五十五トン、率でマイナス二十・五パーセント、粗大ごみ、資源物等を含めた全体重量でマイナス一千五百六十四トン、率でマイナス十・〇パーセントとなっています。

【常磐新線建設の進捗状況】
 県内では南流山地区において道路下支障埋設物の移設を進めるとともに、駅舎部ほかの地下連続壁工事に着手したほか、去る二月四日には江戸川橋りょう工事の安全折願察が江戸川河川敷内で行われ、いよいよ千葉県と埼玉県をつなぐ延長約五百メートルの江戸川橋りょうに着手したところであります。

【常磐新線沿線整備事業の進捗状況】
 現在、四施行地区の土地区画整理事業施行予定者は、平成十年度内の事業計画の認可手続きを進めているところであります。

【流山市水道事業基本計画の策定状況】
 この計画は、安全性の高い水道、常磐新線に伴う沿線整備、身近で親しまれる水道づくり、安全で良質な水の供給の四項目を基本に、今後の水道のあるべき姿、ソフト・ハードを包括する、中・長期的視野に立ち、平成九・十年度の二か年継続事業を進めてきているところであります。現在、この基本計画の策定作業もほぼ完了したので、今後は市内での調整後に水道事業運営協議会が審議いただき、年度内に

流山市長期構想の策定状況

平成十二年四月にスタートする次期長期構想は、二十一世紀の本市の進むべき方向性を示す羅針盤となるもので、その内容は基本構想と基本計画によって構成されます。

【新川耕地有効活用計画の策定状況】
 新川耕地の有効活用を図るための、市内組織並びに市民各界層からなる外部組織を設置しました。

【介護保険への取り組み】
 昨年九月三十日から十一月三十日に全国一斉に行われた介護認定モデル事業の結果概要については、本市においても、百ケースについて本番同様訪問調査から介護認定までの一連の事務作業を実施しました。そのうちコンピュー

【ごみ焼却施設のダイオキシン類の測定結果】
 昨年十月一日から実施した一般廃棄物五種分別収集後の十月から本年一月までの四か月間のごみ収集量は、前年度の同期と比較すると、可燃ごみが重量でマイナスイ千二百六十八トン、率でマイナス十八・五パーセント、不燃ごみが重量でマイナス六百五十五トン、率でマイナス二十・五パーセント、粗大ごみ、資源物等を含めた全体重量でマイナス一千五百六十四トン、率でマイナス十・〇パーセントとなっています。

【常磐新線建設の進捗状況】
 県内では南流山地区において道路下支障埋設物の移設を進めるとともに、駅舎部ほかの地下連続壁工事に着手したほか、去る二月四日には江戸川橋りょう工事の安全折願察が江戸川河川敷内で行われ、いよいよ千葉県と埼玉県をつなぐ延長約五百メートルの江戸川橋りょうに着手したところであります。

【ごみ焼却施設のダイオキシン類の測定結果】
 昨年十月一日から実施した一般廃棄物五種分別収集後の十月から本年一月までの四か月間のごみ収集量は、前年度の同期と比較すると、可燃ごみが重量でマイナスイ千二百六十八トン、率でマイナス十八・五パーセント、不燃ごみが重量でマイナス六百五十五トン、率でマイナス二十・五パーセント、粗大ごみ、資源物等を含めた全体重量でマイナス一千五百六十四トン、率でマイナス十・〇パーセントとなっています。

【常磐新線建設の進捗状況】
 県内では南流山地区において道路下支障埋設物の移設を進めるとともに、駅舎部ほかの地下連続壁工事に着手したほか、去る二月四日には江戸川橋りょう工事の安全折願察が江戸川河川敷内で行われ、いよいよ千葉県と埼玉県をつなぐ延長約五百メートルの江戸川橋りょうに着手したところであります。

【常磐新線沿線整備事業の進捗状況】
 現在、四施行地区の土地区画整理事業施行予定者は、平成十年度内の事業計画の認可手続きを進めているところであります。

【流山市水道事業基本計画の策定状況】
 この計画は、安全性の高い水道、常磐新線に伴う沿線整備、身近で親しまれる水道づくり、安全で良質な水の供給の四項目を基本に、今後の水道のあるべき姿、ソフト・ハードを包括する、中・長期的視野に立ち、平成九・十年度の二か年継続事業を進めてきているところであります。現在、この基本計画の策定作業もほぼ完了したので、今後は市内での調整後に水道事業運営協議会が審議いただき、年度内に

【ごみ焼却施設のダイオキシン類の測定結果】
 昨年十月一日から実施した一般廃棄物五種分別収集後の十月から本年一月までの四か月間のごみ収集量は、前年度の同期と比較すると、可燃ごみが重量でマイナスイ千二百六十八トン、率でマイナス十八・五パーセント、不燃ごみが重量でマイナス六百五十五トン、率でマイナス二十・五パーセント、粗大ごみ、資源物等を含めた全体重量でマイナス一千五百六十四トン、率でマイナス十・〇パーセントとなっています。

【新川耕地有効活用計画の策定状況】
 新川耕地の有効活用を図るための、市内組織並びに市民各界層からなる外部組織を設置しました。

【介護保険への取り組み】
 昨年九月三十日から十一月三十日に全国一斉に行われた介護認定モデル事業の結果概要については、本市においても、百ケースについて本番同様訪問調査から介護認定までの一連の事務作業を実施しました。そのうちコンピュー

【ごみ焼却施設のダイオキシン類の測定結果】
 昨年十月一日から実施した一般廃棄物五種分別収集後の十月から本年一月までの四か月間のごみ収集量は、前年度の同期と比較すると、可燃ごみが重量でマイナスイ千二百六十八トン、率でマイナス十八・五パーセント、不燃ごみが重量でマイナス六百五十五トン、率でマイナス二十・五パーセント、粗大ごみ、資源物等を含めた全体重量でマイナス一千五百六十四トン、率でマイナス十・〇パーセントとなっています。

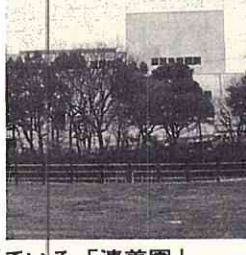
【常磐新線建設の進捗状況】
 県内では南流山地区において道路下支障埋設物の移設を進めるとともに、駅舎部ほかの地下連続壁工事に着手したほか、去る二月四日には江戸川橋りょう工事の安全折願察が江戸川河川敷内で行われ、いよいよ千葉県と埼玉県をつなぐ延長約五百メートルの江戸川橋りょうに着手したところであります。

【ごみ焼却施設のダイオキシン類の測定結果】
 昨年十月一日から実施した一般廃棄物五種分別収集後の十月から本年一月までの四か月間のごみ収集量は、前年度の同期と比較すると、可燃ごみが重量でマイナスイ千二百六十八トン、率でマイナス十八・五パーセント、不燃ごみが重量でマイナス六百五十五トン、率でマイナス二十・五パーセント、粗大ごみ、資源物等を含めた全体重量でマイナス一千五百六十四トン、率でマイナス十・〇パーセントとなっています。

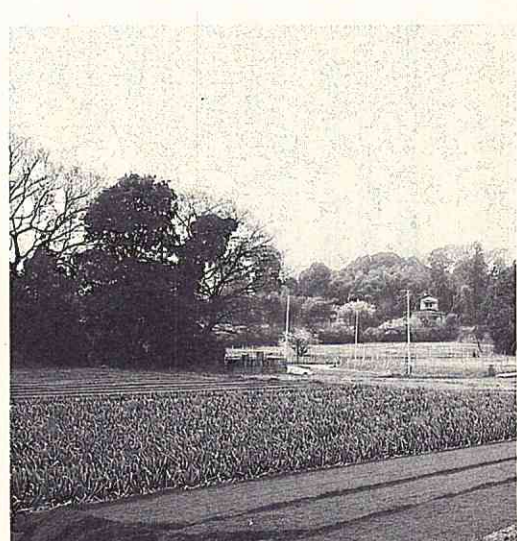
【常磐新線建設の進捗状況】
 県内では南流山地区において道路下支障埋設物の移設を進めるとともに、駅舎部ほかの地下連続壁工事に着手したほか、去る二月四日には江戸川橋りょう工事の安全折願察が江戸川河川敷内で行われ、いよいよ千葉県と埼玉県をつなぐ延長約五百メートルの江戸川橋りょうに着手したところであります。

【常磐新線沿線整備事業の進捗状況】
 現在、四施行地区の土地区画整理事業施行予定者は、平成十年度内の事業計画の認可手続きを進めているところであります。

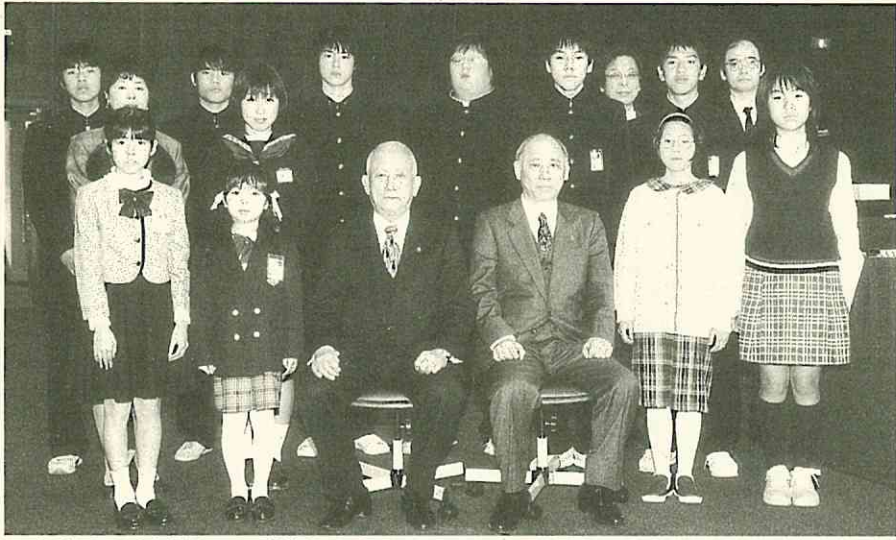
【流山市水道事業基本計画の策定状況】
 この計画は、安全性の高い水道、常磐新線に伴う沿線整備、身近で親しまれる水道づくり、安全で良質な水の供給の四項目を基本に、今後の水道のあるべき姿、ソフト・ハードを包括する、中・長期的視野に立ち、平成九・十年度の二か年継続事業を進めてきているところであります。現在、この基本計画の策定作業もほぼ完了したので、今後は市内での調整後に水道事業運営協議会が審議いただき、年度内に



「清美園」



まもなく区画整理が始まる運動公園周辺地区



各方面で大活躍した受賞者たち

平成10年度市長賞
みんながんばりました
小・中学生など11人3団体が受賞

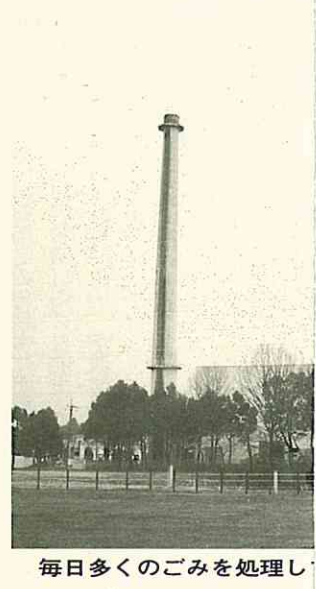
「平成10年度市長賞」の授与式が今日一日、市議会議場で行われ、小学生四人、中学生七人、三団体が受賞の栄に輝きました。
この表彰は、絵画や音楽、スポーツなどで優秀な成績を収めた児童・生徒に毎年、市長から贈られているものです。
また、市内教育の発展に貢献した教職員への教育委員会表彰も行われました。
受賞者は次のとおりです。
〔敬称略〕
〔市長賞・個人〕▽種村 淳子（八木南小2年）千葉県児童生徒・教職員科学作品展科学工芸作品の部千葉県知事賞▽吉田 恭子（東深井小5年）国土緑化運動ポスター原画コンクール小学校高学年の部千葉県知事賞▽出来のぞみ（向小小4年）全国児童才能開発コンテスト科学部門全国都道府県教育委員長協議会会長賞▽中村 遼（流山北小5年）サイエンスグランプリ98千葉県地区小学生の部東京電力特別賞▽荒井 光理（南中3年）関東中学校校探大会個人第3位▽猿山 力也（北中3年）全日本中学校陸上競技選手権大会男子走り幅跳び第3位▽山田 亜沙妃（同3年）FK-1スロローム・ジャパンカップランキング4位▽仁藤 洋平（同2年）読売国際漫画大賞中学生部門優秀賞▽秦 理恵（南流山中3年）千葉県中学校総合体育大会女子1500m第1位▽入江 幸人（同3年）全日本中学校通信陸上競技千葉県大会男子110mハードル第1位▽瀬戸 川夏樹（西初石中3年）修学旅行写真コンテスト最優秀賞
〔市長賞・団体〕▽南中（東関東吹奏楽コンクール中学校B部門金賞）▽東部中（関東中学校駅伝競走大会男子優勝）▽全流山（全日本少年軟式野球大会優勝）
〔教育委員会表彰〕▽亀田 孝（八木中学校教諭）



多くの市民が参加した昨年のワークショップ

この調査は、一般事務系職員の全ての事務事業を抽出し、その事務事業に費やす投入時間等、事務の実態を把握することにより各課別の定員配置の改善余地や事務事業の改善余地等を算定し、行政需要の量的質的变化により一

この調査は、一般事務系職員の全ての事務事業を抽出し、その事務事業に費やす投入時間等、事務の実態を把握することにより各課別の定員配置の改善余地や事務事業の改善余地等を算定し、行政需要の量的質的变化により一



毎日多くのごみを処理し

計画決定を自途に手続きが進められています。
一方、首都圏新都市鉄道株式会社に對する民間出資の状況については、平成十一年二月九日までに Rowe 社、約六十一億円の出資が得られたこと

国民健康保険
4月1日から保険証が変わります

国民健康保険の保険証が四月一日から変わります。
新しい保険証は今年二十三日ごろ、世帯主あてに郵送されます。色はもえぎ色（退職被保険者用はあざき色）で、有効期限は平成十二年三月三十一日までです。
いままでの保険証は四月一日から使用できなくなりますのでご注意ください。古い保険証は四月一日以降に国民年金課または最寄りの出張所へお返しください。
国民健康保険は、社会保険など他の健康保険に加入されている方以外、すべての方が加入することが法律で義務付けられています。左表のように異動があった場合には、世帯主が十四日以内に届け出をしてください。

国民健康保険の保険証が四月一日から変わります。
新しい保険証は今年二十三日ごろ、世帯主あてに郵送されます。色はもえぎ色（退職被保険者用はあざき色）で、有効期限は平成十二年三月三十一日までです。
いままでの保険証は四月一日から使用できなくなりますのでご注意ください。古い保険証は四月一日以降に国民年金課または最寄りの出張所へお返しください。
国民健康保険は、社会保険など他の健康保険に加入されている方以外、すべての方が加入することが法律で義務付けられています。左表のように異動があった場合には、世帯主が十四日以内に届け出をしてください。

国民健康保険の保険証が四月一日から変わります。
新しい保険証は今年二十三日ごろ、世帯主あてに郵送されます。色はもえぎ色（退職被保険者用はあざき色）で、有効期限は平成十二年三月三十一日までです。
いままでの保険証は四月一日から使用できなくなりますのでご注意ください。古い保険証は四月一日以降に国民年金課または最寄りの出張所へお返しください。
国民健康保険は、社会保険など他の健康保険に加入されている方以外、すべての方が加入することが法律で義務付けられています。左表のように異動があった場合には、世帯主が十四日以内に届け出をしてください。

国民健康保険の保険証が四月一日から変わります。
新しい保険証は今年二十三日ごろ、世帯主あてに郵送されます。色はもえぎ色（退職被保険者用はあざき色）で、有効期限は平成十二年三月三十一日までです。
いままでの保険証は四月一日から使用できなくなりますのでご注意ください。古い保険証は四月一日以降に国民年金課または最寄りの出張所へお返しください。
国民健康保険は、社会保険など他の健康保険に加入されている方以外、すべての方が加入することが法律で義務付けられています。左表のように異動があった場合には、世帯主が十四日以内に届け出をしてください。

Table with 2 columns: 区分 (Category) and 持参するもの (Documents to bring). Rows include: 国保に加入 (Joining), 国保をやめる (Leaving), その他 (Others).

選挙人名簿の登録者数を発表
公職選挙法に基づき、三月一日現在の選挙人名簿の登録者数は、十一万七千四百三十四人（前回比三百四十八人増）です。
男女別では、男性が五万八千二百六十八人、女性が五万九千二百六十八人となっています。
この登録者数の発表は、正確な有権者数を把握するため、年四回行っています。
回選挙管理委員会 ☎50-6100

国民健康保険のしくみなどやさしく解説
あんま・はり等施設利用助成券
今月16日から受け付け
お問い合わせ
国保年金課
50-6077

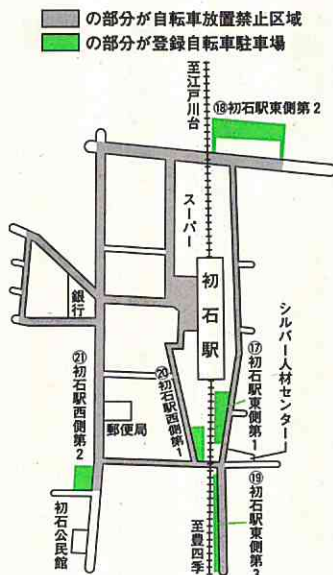
常磐新線 新市街地地区一体型特定土地区画 沿線整備 整理事業の事業計画等の縦覧

新市街地地区の施行規程および事業計画を住宅・都市整備公団法の規定により縦覧します。

- 【縦覧場所】住宅・都市整備公団千葉常磐開発事務所流山分室
- 【所在地】流山市西初石5-62-5
- 【電話番号】50-2700
- 【縦覧期間・時間】平成11年3月16日(火)～平成11年3月29日(月)
午前9時30分～午後5時30分

なお、縦覧に供された施行規程および事業計画について意見のある利害関係者は、平成11年4月12日までに、千葉県知事に意見書を提出することができます。ただし、都市計画において定められた事項については、この限りではありません。

初石駅周辺の道路など 4月1日から自転車放置禁止区域に



四月一日から初石駅周辺の道路等の公共の場所を「自転車放置禁止区域」(左図参照)として指定し、自転車の放置を禁止します。

放置禁止区域には標識(別図)を設置します。

同保管場所から所有者が引き取る場合には、移送・保管料として一台千円を徴収します。保管する期間は六十日間です。それを過ぎると処分します。



自転車駐車場利用登録証を交付

初石駅周辺も登録制で有料に

自転車駐車場利用登録証の交付場所

自転車駐車場	交付場所
①流山駅西側第1	流山市役所
②流山駅西側第2	
③流山駅東側	
④平和台駅第1	
⑤平和台駅第2	
⑥鯉ヶ崎駅第1	思井福社会館
⑦鯉ヶ崎駅第2	
⑧運河堤防	東深井駒形神社
⑨運河駅第1	
⑩運河駅第2	
⑪江戸川台駅東口	江戸川台出張所
⑫江戸川台駅東口第1	
⑬江戸川台駅東口第2	
⑭江戸川台駅西口	北部公民館
⑮江戸川台駅西口第1	
⑯江戸川台駅西口第2	
⑰初石駅東側第1	初石公民館
⑱初石駅東側第2	
⑲初石駅東側第3	
⑳初石駅西側第1	
㉑初石駅西側第2	
㉒初石駅西側第2	

来年度の市営登録自転車駐車場(流山・平和台・鯉ヶ崎・運河・江戸川台・初石の各駅周辺二十か所)の「利用登録証」を三月二十日に市内六か所(左表)で交付します。

この登録証は、①新たに自転車駐車場の利用申し込みをした方②平成十年度の利用者で継続して自転車駐車場を利用する方を対象に交付します。利用できる期間は、平成十一年四月一日から平成十二年三月三十一日までの一年間。該当者には、手続きに必要な「登録手数料納入通知書」を郵送しましたので、三月十九日までに納付し領収書を当日お持ちください。

なお、事前に納付できなかった方は、登録手数料納入通知書を持参した方に限り会場で納付できます。また、三月二十日に利用登録証の交付が受けられない方は、領収書を持参のうえ、生活安全課で手続きをしてください。

問い合わせ
生活安全課
50-6078

※時間はいずれも9時～17時

公共下水道区域広がる 処理開始区域を縦覧

「供用開始地区および縦覧区域」が新たに広がります。

対象区域に住む方は、一年以内に公共下水道に接続することが義務付けられていますので、早めに手続きを行ってください。

また、し尿処理浄化槽を設置している方も接続しなければなりません(くみ取り式トイレは三年以内)。

ご自分の区域が新たな公共下水道区域かどうか確認する縦覧期間を設けました。

なお、切り替え工事については水洗便所改造資金融資あっせんおよび利子補給制度がありますのでご利用ください。

小・中学校の余裕教室など 4月1日から一般に開放 申し込みは各学校へ

市内の小・中学校では、開かれた学校づくりをめざし、各学校の余裕教室や会議室などを有効に活用してもらうため、四月一日から一般に開放します。

▽期間 4月1日～平成12年3月31日(休校日を除く)▽時間 9時～16時※第1・3土曜は11時30分まで▽開放施設 小・中学校の余裕教室、会議室など▽申込方法 学校にある指定の申請書に必要事項を記入し、使用希望日の2日前までに学校に提出。※営利、政治、宗教活動等には使用できません

▽問い合わせ 50-6105

福社会館まつり 25日赤城福社会館で

「福社会館まつり」を今月二十五日に赤城福社会館で開きます。当日は、日ごろ福社会館を利用している皆さんが歌や踊りなどの発表を行います。また、講師に県社会体育指導員の佐野裕子さんを迎え、健康について分かりやすい話が聞ける「おもしろ健康はなし」の講演会も予定しています。どなたでも自由に入場できますので、ぜひ来館ください。

▽日時 3月25日(木)10時～15時▽内容 講演会「おもしろ健康はなし」(11時～)や歌、踊りなどの発表

▽問い合わせ 58-4545

常磐新線沿線整備

県施行の運動公園周辺地区が 3月12日にスタート

県では、運動公園周辺地区一体型特定土地区画整理事業の事業計画を三月十二日付けで決定し、次の手続きを開始しました。

①基準地積更正の申請
②権利(借地権等)の申告
③共有者(所有権および借地権)の代表者選任通知

【千葉県葛飾都市計画事務所 67-1201/県企業庁流山建設事務所 50-4500】

老人福祉センター 講座受講者の作品展 25日から初石公民館で

老人福祉センターでは、高齢者が講座で学んだ水墨画や手芸、盆栽、陶芸などの作品展を初石公民館で開催します。

▽日時 3月25日(木)～28日(日)9時～16時30分※25日は13時から、28日は14時30分まで▽場所 初石公民館

【老人福祉センター 52-2373】

年金相談と国民年金保険料の納付 今月28日市内4会場

納め忘れていた国民年金保険料の納付と年金相談を今月二十八日、市内四会場で行われます。今回の対象となる方には、案内通知を郵送しましたが、その方も利用できます。

なお、年金保険料の納付を忘れていたり、老齢年金や障害基礎年金などを受け取れなくなることがありますので、ご注意ください。

▽日時 3月28日(日)10時～15時▽会場 ①北部公民館②初石公民館③東部公民館④南流山センター

【国民年金課 50-6110】

情報BOX

★印のあるものは市主催のもので
掲載の申し込みは所定の用紙で

講座・講演

★健康シヨギング講習会
(市教育委員会、市コミュニティスポーツリーダー協会主催)
毎週日曜日に市内五会場で行われるシヨギングの講習会

★健康シヨギング講習会
第3回環境講座(市民環境フォーラム・流山主催)
▽日時 3月27日(土)13時30分
▽場所 文化会館3階
マシ映像と音楽で地球を旅してみませんか
▽参加費 300円 ※会員は無料
▽問い合わせ 59-3410

大会・試合

市民マニ大会(ダブルス)
4月4日(日)・10日(土)・11日(日)・18日(日) 予備日、男子
(一般、合計90歳以上)・女子
第3回日本春蘭展示会(春蘭会主催)
3月21日(日)8時～16時
西平井自治会館
田中 58-0349

展示

第25回八木南コミュニティ地区合同講座発表会
▽日時 3月21日(日)9時30分～15時30分
▽場所 八木中学校体育館
▽内容 ①展示：和裁、ペン習字、華道、油絵、書道、編み物など
②発表：民謡、舞踊、カラオケなど
▽入場料 無料
▽問い合わせ 50-6076

資格・求人

★臨時看護職員
▽応募資格 看護婦または保健師の免許を有する50歳未満の方で看護協会等の訪問指導研修会を受講した方または受講する予定の方(要普通運転免許) 内容 訪問による保健指導
▽問い合わせ 54-0331

その他

★福祉施設審議会
▽日時 3月25日(木)13時30分
▽場所 流山市役所3階
▽お問い合わせ 52-2231

資格・求人

★臨時看護職員
▽応募資格 看護婦または保健師の免許を有する50歳未満の方で看護協会等の訪問指導研修会を受講した方または受講する予定の方(要普通運転免許) 内容 訪問による保健指導
▽問い合わせ 54-0331

資格・求人

★臨時看護職員
▽応募資格 看護婦または保健師の免許を有する50歳未満の方で看護協会等の訪問指導研修会を受講した方または受講する予定の方(要普通運転免許) 内容 訪問による保健指導
▽問い合わせ 54-0331

資格・求人

★臨時看護職員
▽応募資格 看護婦または保健師の免許を有する50歳未満の方で看護協会等の訪問指導研修会を受講した方または受講する予定の方(要普通運転免許) 内容 訪問による保健指導
▽問い合わせ 54-0331

健康ファイル

手軽に摂れるビタミンCは…?



「オランダ産」長崎産。生食での消費量は世界一。手軽につまめるビタミンC供給源。さて、この食品は何でしよう。ヒントは、東の『女峰』西の『とよのか』といったものがあります。もうお分かりですね。『いちご』です。

いちごは、江戸末期にオランダから長崎に伝えられました。本来、春から初夏にかけてが旬でしたが、現在は2月から4月が最盛期です。今ではビニールハウス栽培で一年中食べることが出来ますが、『旬』が消えてしまったようので、さみしい気もします。

ところで、いちごにはビタミンCが多く、大粒のもの45粒で80mgのビタミンCが含まれているため、一日の必要量(50mg)を軽くクリア出来ます。しかし、ビタミンCは水溶性で損失しやすいため、その防止策としていちごは、ヘタがついたまま手早く洗い、水に長くつけずにポイントです。また、ビタミンCはストレスや喫煙によって体内で簡単に破壊されやす

い栄養素なので、ヘビースモーカーの方には、手軽に摂れるうれしいビタミンC源といえるでしょう。主な効用は、美肌保持やストレス解消、便秘、がん、動脈硬化、かせなどの予防があげられます。

日本のいちごは、糖度が高いので生食で食べるのが一般的ですが、欧米ではジャムやソース、アイスクリームなどの加工用に多く使われています。品種としては、『女峰』と『とよのか』で全国の約9割を占めています。その他にアイベリー、ダナー、幸玉、宝交早生などがあります。

自然の光を浴びて育ったいちごは、味も栄養もハウス栽培のものより優れています。これからは、季節の恵みを受けたものを味わいたいですね。
(健康管理課・栄養士)

蘭友の会主催 3月22日(祝) 市庭球場 参加費1組2000円。22日までに申し込みを郵送元 54-5606
即売あり 郵送元 58-276

子供フラワーアレンジ展 4月2日(金)～4日(日)9時～17時(4日は11時まで)、森の図書館
田中 53-6360

資格・求人
★臨時看護職員
▽応募資格 看護婦または保健師の免許を有する50歳未満の方で看護協会等の訪問指導研修会を受講した方または受講する予定の方(要普通運転免許) 内容 訪問による保健指導
▽問い合わせ 54-0331

第16期 老人大学入学生を募集中

市内5か所で開校する老人大学の新生(60歳以上の方)を募集しています。

学園名(会場)	定員	問い合わせ
中央学園(文化会館)	60人	58-3462
北部学園(北部公民館)	80人	53-0567
東部学園(東部公民館)	60人	44-2988
初石学園(初石公民館)	90人	54-9101
南流山学園(南流山センター)	60人	59-4511

※老人大学の案内は、各学園にあります。申込方法などの詳細は「広報ながれやま」3月1日号をご覧になるか、各学園へ問い合わせを
各公民館および南流山センター

善意用品交換セール

「お譲りします」「さがしています」とも希望者は、官製ハガキに番号、品名、住所、氏名、電話番号を明記して、26日までに市コミュニティ課へ。抽選は29日に行い、提供者から当選者に連絡します。交渉は相対で行い、その結果を同課へ報告していただきます。次号への掲載は26日までに同課へ「往復ハガキ」1枚で2点程度で申し込みください。

※品物を譲ってもらう場合、掲載依頼ともに電話による申し込みは不可。希望価格は10,000円以下です。掲載依頼した品物は3か月間は処分しないでください。

▽申し込み：〒270-0192流山市役所コミュニティ課消費生活係
☎コミュニティ課 50-6076

お譲りします

①女児式服(115cm)=3000円 ②女児服10枚(105～130cm)=1500円 ③2段ベッド=無料 ④女児服1箱(120～140cm)=無料 ⑤南部中女子制服一式(170cm)=無料 ⑥ロフトベッド(150cm)=2000円 ⑦壁掛扇風機=無料 ⑧調乳ポット=3000円 ⑨スノーピープレイジム=1000円 ⑩ベビー布団セット=5000円 ⑪ベビーキャリー=無料 ⑫男児服15枚(100cm)=1000円 ⑬男児制服一式(100cm)=3000円 ⑭ベビーベッド用ジム=1000円 ⑮ステップ付幼児用便座=1000円 ⑯平和台幼稚園制服他一式=相談 ⑰女児服1箱(50～95cm)=3000円 ⑱突張り式薄型収納ラック(H200×W58×D16cm)=無料 ⑲4灯式シャンデリア(新品)=相談 ⑳ベビーベッド(マット付)=5000円 ㉑コンビ調乳じょうず=1000円 ㉒ベッドメリー=600円 ㉓ベビーバスと浴室用乳児イス=800円 ㉔マタニティーパジャマ2着(150cm)=500円 ㉕夏用マタニティー8着(150cm)=2000円 ㉖婦人スーツ(11号、グレー)=3000円 ㉗女性用ツーリングブーツ(23cm、白地に緑)=1000円 ㉘チャイルドシート=2500円 ㉙ベビーキャリー=1500円 ㉚おんぶだっこひも=500円 ㉛子供用ヘルメット、ひざ当て=500円 ㉜マタニティーワンピース(長袖、緑、花柄)=4000円 ㉝男児服2箱(140～150cm)=1000円 ㉞26インチ自転車(青)=1500円 ㉟婦人スニーカー(9号、上赤、下銀)=2000円 ㊱衣類乾燥器(キャスター付)=6000円 ㊲美顔用マッサージ器=10000円 ㊳五月人形一式=無料 ㊴麗澤高校女子冬制服(M)=相談 ㊵中央大学高校女子制服一式(M)=相談 ㊶NEC文豪Mini5=5000円 ㊷東芝ポ=5000円

さがしています

①マタニティー春夏パジャマ、ネグリジェ=無料 ②ベビードレス兼用カバーオール春夏物=無料 ③双子用A型ベビーカー=格安 ④トミカプラレール=格安 ⑤プレイステーション=3000円 ⑥チャイルドシート=格安 ⑦ピコ本体&ソフト=3500円 ⑧14インチ自転車=1000円 ⑨男児服(120cm)=格安 ⑩八木幼稚園男児制服=無料 ⑪男児服(120cm)=格安 ⑫CDラジカセ=格安 ⑬ポータブルCDプレーヤー=格安 ⑭野球用バット=無料 ⑮ミキハウス男児服(90～100cm)=1枚500円 ⑯室内用トランポリン=500円 ⑰双子用B型ベビーカー=格安 ⑱ウエストポーチ型だっこひも=格安 ⑲南部中男子制服=格安 ⑳クラッシュバンディクー1の攻略本=格安

博物館

“自転車の思い出”を募集
流山の“昔の写真”も
お寄せください

また、自転車に限らず、流山の昔の生活ぶりのわかる「ひと」や「モノ」などの写真も大歓迎です。写真は、複写させていただきます。きちんとお返しいたします。

▽応募先 270-0101 76流山市加1-1225-1 6市立博物館へ
☎市立博物館 59-3443

常磐自動車道測定結果(平成11年1月)

項目	若葉台	西初石	東初石	青田
①騒音 時間	8	96	4	60
②NO ₂ 日	16(0)	25(1)	21(0)	20(0)
③SPM 有無	無	無	無	有
④日平均 上り		下り		合計
交通量	43,695台	44,470台		88,165台

①昼60デシベル・朝夕55デシベル・夜50デシベルの協定値を超えた時間
②連続した3か月間に日平均値が0.04ppmを超えた日数(0.06ppmを超えた日数)
③日平均値が0.10mg/mlを超えた日数が2日以上連続したことの有無

藤結会(日本舞踊) 11月 1・2・3水曜10時～12時、初石公民館。入会金3000円、月会費3000円(田代村) 44-9572

バイオレッツ(初級英会話) 11月 2・3金曜10時～11時30分、文化会館。月会費3000円(田代村) 58-0114

いずれも9時30分～11時、会費3000円(6か月)。申し込みは直接会場へ。
☎59-0280

市民スケッチ

Vol.23

鎌倉彫りを福祉に生かしたい!

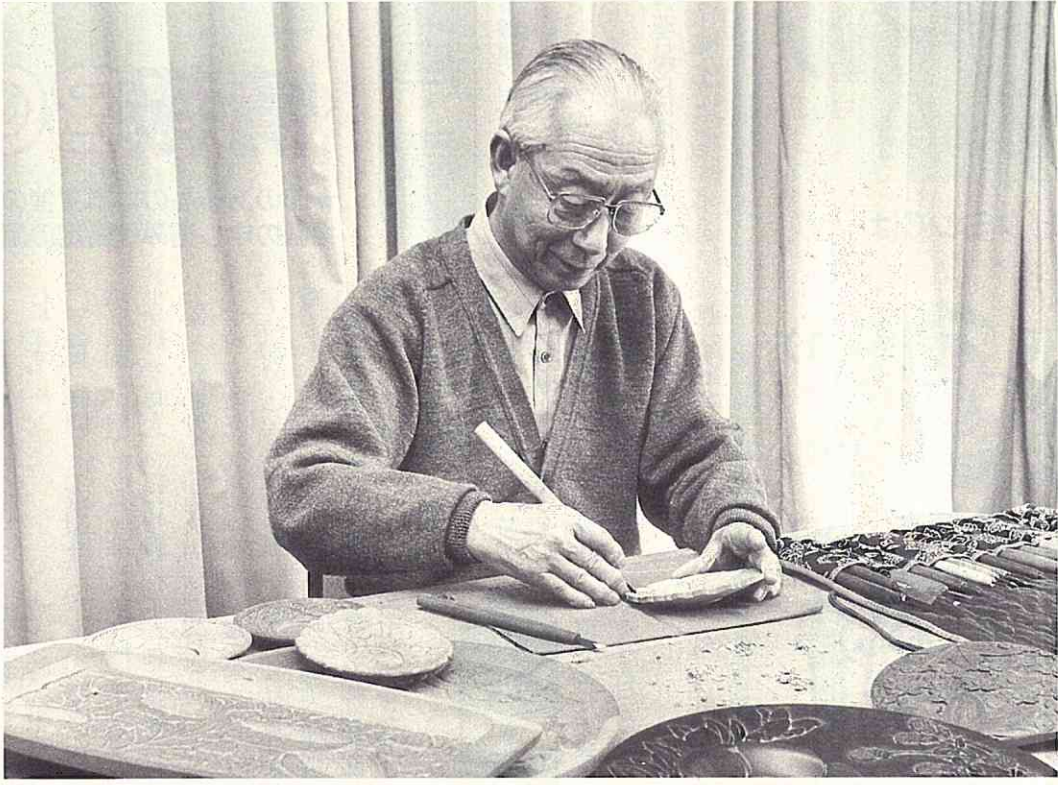
森下 正雄 さん

市内で「鎌倉彫り」の指導をしている森下正雄さん(73)は、この道35年のベテランである。

教師をしていた森下さんが鎌倉彫りを始めたきっかけは、障害児学級を受け持ったときからだ。何を教えたらいいかを考えていて鎌倉彫りを思いついたとのこと。

鎌倉彫りの免許をもつ森下さんの作品には、人柄どおりの優しいぬくもりが感じられた。そして今の夢は、この流山で身障者や高齢者の方々に鎌倉彫りを指導することだそう。過去、障害児学級を20年間も受け持った経験を生かせればと語る森下さんである。

写真と文・横村 克宏



東部公民館で4月いっぱい作品を展示中とのこと(自宅で)

アメリカ カナダ ヨーロッパ

青少年など 海外へ派遣

来月1日から募集開始

青少年や青少年指導者を海外研修に派遣し、国際的視野を広め、その体験を青少年の健全育成や国際交流に役立ててもらおうと「市青少年等海外研修派遣事業」を行います。

【高校生派遣】▽対象Ⅱ市内に3年以上居住している高校生▽派遣先Ⅱアメリカ(8月11日～同25日)▽費用Ⅱ45万円(自己負担15万円)
【青少年派遣】▽対象Ⅱ市内に3年以上居住している18歳～25歳の市民▽派遣先Ⅱ①アメリカ(7月22日～8月5日)②カナダ(8月11日～同25日)▽費用Ⅱ45万円(自己負担15万円)
【青少年指導者派遣】▽対象Ⅱ市内に3年以上居住している25歳～50歳の市民で、市内青少年関係団体に加入し青少年の育成指導に携わっている方▽派遣先Ⅱヨーロッパ(11月5日～同19日)▽費用Ⅱ60万円(自己負担20万円)
※学年、年齢はいずれも平成11年4月1日現在
【募集要領】▽派遣人数Ⅱ合計5人程度▽費用Ⅱ(世界青少年交流協会に納める参加金について、市が3分の2以内を補助(3分の1および派遣前の研修費などは自己負担)▽選考方法Ⅱ論文審査、面接(第2次面接は英会話あり)▽募集説明会Ⅱ4月3日(土)10時から初石公民館で開催▽申し込みⅡ4月1日から16日までに青少年課へ
【青少年課】50-6107

事件・事故から子どもを守る



ボクが目印だよ

防犯協力の家を推進

流山市防犯協会連合会 流山市PTA連絡協議会

安全なまちづくりにご協力を

痴漢や変質行為などの事件や事故から児童・生徒を守ろうと、市PTA連絡協議会(藤繁友克会長)では、「防犯協力の家」の登録を広げたいと予定しています。

「防犯協力の家」は、児童

童・生徒が事件や事故などに遭遇したときに、助けを求めることのできる家です。「協力いただけるご家庭に「趣意書」「防犯協力の家マニュアル」「プレート」などを配布します。プレートは、

児童・生徒によく見える玄関先や扉などに張っていただきます。安全なまちづくりにご協力をお願いします。
【青少年指導センター】59-15400

第131回

サロンコンサート

今月は26日に

▽日時=26日(金)12時15分～▽場所=市役所市民ギャラリー▽テーマ=ミニオペラ～フィガロの結婚(抜粋)▽出演=熊坂良雄(アルマヴィーヴァ伯爵)、熊坂牧子(伯爵夫人)、戸邊祐子(マルチェリーナ)、熊坂正夫(フィガロ)、池田浩子(スザンナ)、長谷川公(ドン・パジーリオ)、片山道子(ケルビーノ)、岸本伸子(ピアノ演奏)
【社会教育課】50-6106

流山市史研究

市立博物館では、「流山市史研究第15号」を刊行し、三月十六日から頒布します。内容は、新撰組局長の近藤勇が出頭逮捕された場所として、明治維新史にその足跡を残してきた「新撰組の流山一件」

【市立博物館】59-13434

流山市史研究第15号を刊行

「新撰組の流山一件」などを収録

をはじめ、「近世民衆教育運動の成立と展開」、「茶」流山二入の記(その五)などが収録されています。頒布価格は、一千五百円(税込み)。
【市立博物館】59-13434



運河水辺公園の桜まつり

4月4日には模擬店も

桜の名所のひとつ運河水辺公園では、今年二十八日から四月十日まで「運河水辺公園桜まつり」(市商工会北部支部主催)が開かれます。期間中は、利根運河両岸の約二百本のソメイヨシノに、およそ五百個のぼんぼりや提灯が飾られ、夜桜も楽しめます。また、四月四日(雨)天が予想される場合は四月三日(土)には、市商工会北部支部のメンバーにより模擬店が出店されます。
【市商工会北部支部・塩沢】54-10011

地域振興券で 相馬ユートピアへ行こう

特別サービスを実施中

相馬ユートピアでは、「地域振興券特別サービス」を実施しています。このサービスは、流山市地域振興券が使用できるのも、相馬ユートピアでは、「もちろん、さらに、地域振興券を使用しての宿泊者(素泊まりを除く)には、市民割引に加え、宿泊料金(セット料金のみ、飲み物代等は除く)から消費税相当分なども割り引きます。地域振興券で、楽しい家族旅行を。 ※「バスで行く相馬ユートピア」ツアーに「地域振興券」は使用できません
【コミュニティ課】50-076

東北・お花見ツアー

バスで行く相馬ユートピア

◎料金 14,000円(税込み)から
●1泊4食

●期 日 4月15日(休)～4月16日(休)
●コース
1日目 流山-三春滝桜(花見・昼食)-中村神社(花見)-相馬ユートピア(泊)
2日目 相馬ユートピア-スバリゾートハワイアンズ(花見)-小名浜(昼食・買物)-流山
●定 員 40人(最少催行人員)
●申込締切 4月9日(休)(定員になり次第締め切り)
●企 画 ㈱流山相馬ふるさと振興公社
●主 催 京王観光松戸支店
●後 援 流山市

申込方法 電話で京王観光松戸支店へ(運輸大臣登録旅行業一般第10号)
☎047-366-1511
問い合わせ コミュニティ課 ☎50-6076

相馬ユートピア知って得情報
常磐自動車道の終点が、3月25日から「いわき四倉インターチェンジ」まで延長され、相馬ユートピアまでの所要時間が約20分短縮されます。