

市の人口と予算

【人口・世帯】(12月1日現在)  
合計=149,239人 (+139) ( )内は前月比  
男 = 74,285人 (+73)  
女 = 74,954人 (+66)  
世帯 = 51,730世帯 (+82)  
【予算】(12月1日現在)  
一般会計=34,422,979千円  
特別・企業会計=24,195,279千円

市役所への電話は  
ダイヤルインのご利用を  
(直通電話)

市役所への電話は、直接担当課へつながる直通電話ダイヤルインをご利用ください。代表番号への電話は、交換手を取り次いでいる来月一月から交換台を二台から一台に縮小します。このため、代表番号へ電話をしたとき、担当課へつなぐまでに、多少お待ちになる場合があります。  
なお、各課のダイヤルイン番号は、昨年十二月に配布した番号簿や、NTTのハローページ、タウンページをご参照ください。  
圏管財課 ☎50-6069



「働く」ってたいへん!  
でもやりがいがある!!



常盤松中2年生が  
職場体験

「働くって、やっぱりたいへんですね。だけど、やりがいや楽しさも少しわかりました。」  
職場体験学習をしている常盤松中学校の生徒たちに感想を聞くと、そんな答えが返ってきました。この体験学習は働くことの尊厳を学び、進路や職業の選択の参考にしてもらおうと行われたもので、こととして二回目になります。  
PTAなどの協力を得て、先生たちが探してきた体験先は、郵便局、飲食店、スーパー、個人商店、幼稚園、美容院、老人ホーム、工場、廃棄物再生業などさまざま。生徒たちは、その中から体験したい職場を選び、一日働かせてもらいました。  
生徒を引き受けたある飲食店の店主は「料理をテーブルにお届けすること一つをとっても、熱いし重いし、たいへんだと思うが、よくやっています。明るくハキハキしているから、明日からも来てもらいたいくらい」と誉めていました。しかし、我が子の「働きぶり」を見ようと来店していたお母さんからは「家でほろくに手伝いもしないのこの一言も。」  
たった一日でしたが、生徒たちは、働くことについてだけではなく、いろいろなことを「先輩」たちから学んだことでしょう。

12月定例会市議会  
8議案を審議中

十二月定例会市議会が今月三日に開会しました。会期は今月十八日まで。  
この定例会市議会の冒頭、眉山市長は市政についての一般報告を行いました。  
当初提案した議案は八件です。  
関連記事2・3面

平成10年12月10日～平成11年1月3日  
年末年始特別警戒  
取り締まりを実施中

少年非行の防止や、強盗・ひったくりの予防・検挙などを重点に展開  
圏流山警察署 ☎59-0110

年末年始のごみ収集

年末年始のごみ収集日は、下表のとおりです。  
ごみを出すときは、①可燃ごみ、不燃ごみ、資源物、有害・危険ごみをきちんと分別し、決められた袋で出す②決められた曜日の午前8時30分までに所定の集積所に出す③粗大ごみは電話で事前に予約する——など、ルールを守って、ごみを出してください。  
圏清掃事務所 ☎54-5501

収集曜日(地区)	12月最終収集日	1月収集開始日	収集曜日(地区)	12月最終収集日	1月収集開始日
可燃ごみ			資源物		
月・木曜地区	28日(月)	4日(月)	第1・3月曜地区	21日(月)	4日(月)
火・金曜地区	29日(火)	5日(火)	第1・3火曜地区	15日(火)	5日(火)
水・土曜地区	30日(水)	6日(水)	第1・3水曜地区	16日(水)	6日(水)
不燃ごみ			第1・3木曜地区	17日(木)	7日(木)
月曜地区	28日(月)	4日(月)	第1・3金曜地区	18日(金)	15日(金)
火曜地区	29日(火)	5日(火)	第1・3土曜地区	19日(土)	16日(土)
水曜地区	30日(水)	6日(水)	第2・4月曜地区	28日(月)	11日(月)
木曜地区	24日(木)	7日(木)	第2・4火曜地区	22日(火)	12日(火)
金曜地区	25日(金)	8日(金)	第2・4水曜地区	23日(水)	13日(水)
			第2・4木曜地区	24日(木)	14日(木)
			第2・4金曜地区	25日(金)	8日(金)
			第2・4土曜地区	26日(土)	9日(土)

※1 12月23日(木)は、平常どおり収集します  
※2 1月15日(木)は、第1・3金曜地区の資源物、有害・危険ごみのみを収集します

**休日診療所案内**

診療日 12月30日(木)～1月3日(日)  
診療場所 保健センター内休日診療所  
☎55-3456 (西初石4丁目、初石駅下車徒歩約8分)  
診療科目 (受付時間)  
①内科・小児科 (9時～11時30分、13時～16時30分)  
②歯科 (9時～11時30分)  
※健康保険証を忘れずに。往診はしません。なお、夜間は医療機関が当番制で診療します。当番医の確認は消防署 ☎58-0119へ

**休日病の診療場所へは**

年末年始の  
業務案内

施設名	年末年始の休み	その他
市役所、各出張所、市ケアセンター、保健センター	12月29日(火)～1月3日(日)	戸籍の届け出や緊急時は市役所守衛室 ☎58-1180へ
水道局	〃	漏水などは(株)流山水道センター ☎58-9106へ
文化会館、公民館、南流山センター	12月28日(月)～1月4日(月)	
博物館	12月27日(日)～1月5日(火)	
中央図書館、森の図書館、各分館	〃	返却ボックスは12月26日15時から1月6日10時まで閉鎖
一茶双樹記念館	12月28日(月)～1月4日(月)	12月の呈茶は休み
総合体育館	〃	
流山コミュニティプラザ	〃	
勤労青少年ホーム	〃	
各福祉会館、身体障害者福祉センター	〃	
老人福祉センター	12月29日(火)～1月3日(日)	
児童館・児童センター	〃	
ウイングホール柏斎場	1月1日(金)～1月3日(日)	12月31日、1月3日は通夜の使用不可
柏保健所	12月29日(火)～1月3日(日)	一般健康相談、水質検査、腸内細菌検査、エイズ検査、不用犬猫引き取りについては事前に問い合わせを

※公共施設間循環バスは12月26日(土)から1月4日(月)まで運休

# 一般報告

今日三日に開会した十二月定例市議会の冒頭、眉山市長は、「長期構想の策定状況」「新川耕地有効活用計画の策定状況」「財政の見通し」「第二回流山市民まつり」「介護保険の取り組み」「平成十年度戦没者追悼式」「第十一回流山市市民健康まつり」「一般廃棄物処理施設整備事業の進捗状況」「一般廃棄物五種分別変更に伴う十月一日以降の収集状況」「中小企業金融安定化特別保証制度」「農業経営改善計画の認定」「江戸川新橋建設計画の取り組み状況」「常磐新線建設の進捗状況」「常磐新線沿線整備事業の進捗状況」「市内中学校で発生した暴行傷害事件」「防火モデル地区の設定と今後の動向」「携帯電話等からの一一九番通報の受信」の十七項目について、市政の一般報告を行いました。その内容を要約して紹介します。なお、この中で眉山市長は、一般廃棄物処理施設の整備については、広域的処理施設との一部誤解を生じていることから、再度、市単独の施設として整備していくことを明言しました。



17項目について報告する眉山市長

【長期構想の策定状況】  
九月二十二日の総合計画審議会からの「流山市長期構想の策定にあたって」という提言書を受け、私は、二十一世紀を展望したまちづくりの方



職員参加の総合計画策定分科会

針として、現長期構想と整合を図りつつ、価値あるまちづくりを推進するため、人間の価値として、住んでいる人を知り、自然の価値として住む人の環境、人と自然の共存を、文化の価値として郷土の歴史を知り、文化の創造を目指し、開かれた市政のもとに、真の豊かさを求めた公民パートナーシップの実現を目指した流山市長期構想の策定方針を示達しました。

【財政の見通し】  
わが国全体の経済情勢および動向を反映し、他の地方公共団体と同様に、本市においても歳入の大きな割合を占める市税等の収入の伸び悩み、国、県の事務事業の見直し等による補助額や補助率の低減などにより、財源の確保が厳

しくなる一方、複雑多様化している市民ニーズに対応するため、行政需要が増大していることから、効率的な財政運営に努めているところです。

また、本市の将来の都市づくりに必要な常磐新線開通事業や生活環境の整備等の一環として廃棄物処理施設建設事業の推進や、市民生活安定のための諸事業等を円滑に推進するための財政運営が求められています。

景気動向の先行き不透明感が払拭できない現状ですが、本市の抱える諸事業を計画的にしかも円滑に推進していくため、本年十月に財政見直しを試算しました。

試算は、引き続き、社会経済情勢の変化に的確に対応して、市民生活の向上を最優先することを基本理念とし、直近の決算数値を基に平成二十二年までの間を推計したもので、当然、今後の社会経済情勢の変化により、数値の変

動が生じてくるものと思われ

【介護保険の取り組み】  
今後の介護ニーズの動向などを把握するため実施した実態調査の単純集計の結果については、十月開催の策定委員会と福祉施策審議会に報告しました。

調査結果のうち、介護保険に関連した事項の、保健福祉サービスの利用意向では、従

来からの福祉サービスと並び居宅療養管理指導等の医療系のサービスの利用意向が高いことがわかりました。介護保険の認知度は、一般高齢者・若年者・要援護者ともに、六割以上の方が「名前を知っているが内容は知らない」という状況であり、「まったく知らない」という方も一割から二割程度いました。

介護保険に対する期待と不安では、介護者の労力の負担の軽減に期待が高いのに対し、不安な面では「経済的な負担が増えるのではないか」や、「介護認定が公平に行われないのではないか」との不安が多くなっています。

【一般廃棄物五種分別変更】  
本年十月一日から、ごみの減量および資源化をより一層推進するため、一般廃棄物の五種分別収集を開始しました。五種分別移行後の十月および十一月の二か月間のごみ収集量は、可燃ごみ四千九百四十三トン、不燃ごみ千八百三十三トン、可燃系粗大ごみ四百八十八トン、不燃系粗大ごみ二十トン、可燃系資源物の紙・布類として四百四十六トン、不燃系資源物のビン・缶類として百七十三トンでした。これを昨年の同時期と比較すると、全体重量でマイナス六百三十一トン、率でマイナス八・三パーセントとなり、大幅に焼却量を減らすことができました。市民の皆様のご協力に感謝しています。



介護保険モデル事業の審査会

【新川耕地の有効活用】  
新川耕地の有効活用を図るため、十一月十日に、委員二十名による「新川耕地有効活用計画検討委員会第一幹事会」を、翌十一日には委員十名による「新川耕地有効活用計画検討委員会第二幹事会」を開催し、今後の新川耕地の土地利用が、実効性のあるものとなるよう、ご協力をお願いしました。

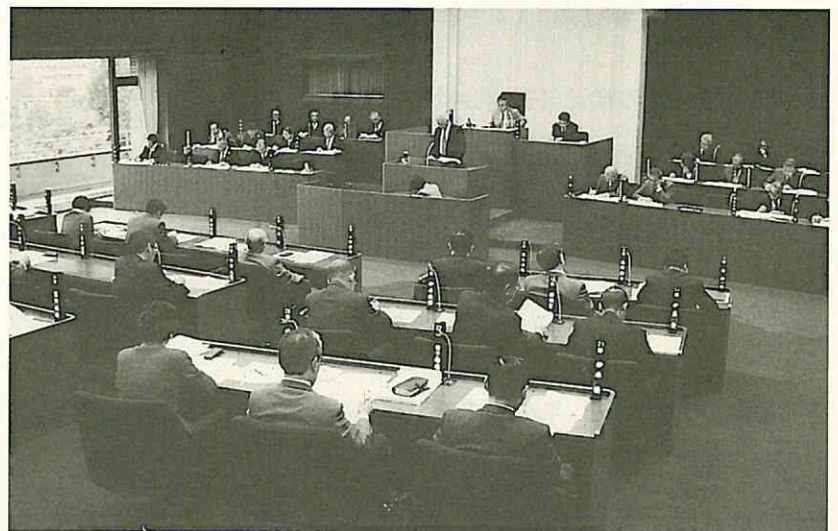
【新川耕地の有効活用】  
新川耕地の有効活用を図るため、十一月十日に、委員二十名による「新川耕地有効活用計画検討委員会第一幹事会」を、翌十一日には委員十名による「新川耕地有効活用計画検討委員会第二幹事会」を開催し、今後の新川耕地の土地利用が、実効性のあるものとなるよう、ご協力をお願いしました。

【新川耕地の有効活用】  
新川耕地の有効活用を図るため、十一月十日に、委員二十名による「新川耕地有効活用計画検討委員会第一幹事会」を、翌十一日には委員十名による「新川耕地有効活用計画検討委員会第二幹事会」を開催し、今後の新川耕地の土地利用が、実効性のあるものとなるよう、ご協力をお願いしました。



ごみの分別収集により一層の減量、資源化を

# 市の政治



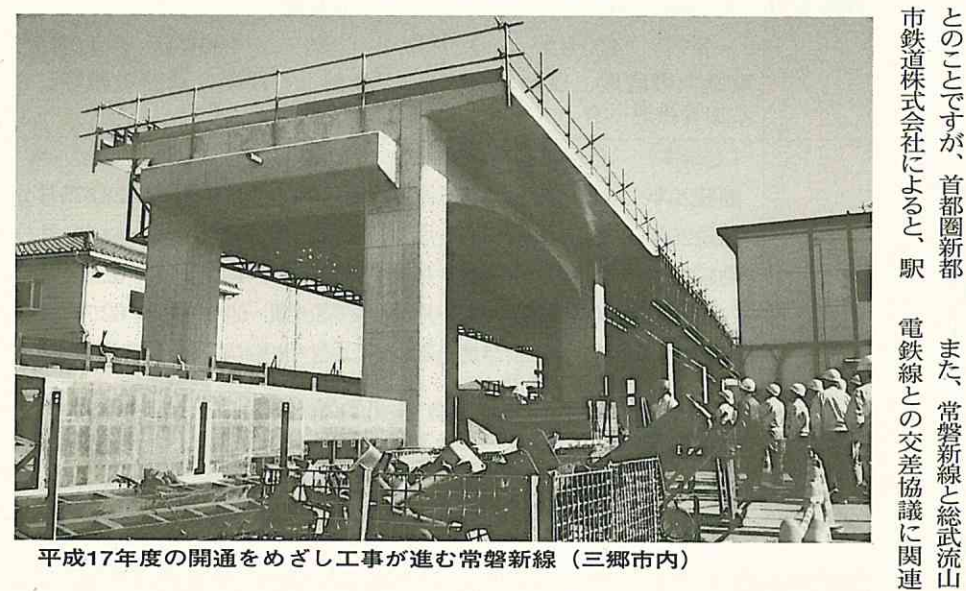
12月定例会が開催中の市議会議場

**「江戸川新橋建設計画の取り組み状況」**  
 江戸川新橋建設計画は、新橋建設促進協議会を設立している三郷市と連携を図りながら、早期実現に向けて取り組んでいるところだ。昨年、事業主体となる千葉・埼玉両県において、ルート、架橋位置、整備区間等が確認されたのを受け、本市でも地元説明会を開催したところ、計画案に反対する意見や十分な環境対策を求める意見などが出されました。

本年七月には、流山橋の交通渋滞の解消を期待する流山橋の周辺や松戸野田県道沿線に居住する八千八百余名の方々から新橋の早期建設を求める要望書が、千葉県知事と流山市長あてに提出されました。県と市では、これらの意見、要望等を踏まえ、測量調査のための意向調査を四日間

にわたり実施しました。その結果、測量調査については、協力するとの意見が多数あり、市では、事業主体の県に対し、具体的な計画案を作成するための測量調査の早期実施をお願いし、江戸川新橋の早期実現に向けて取り組む方針です。

**【常磐新線建設の進捗状況】**  
 常磐新線は、一都三県の各地域で、本格的な建設工事が鋭意進められているところだ。



平成17年度の開通をめざし工事が進む常磐新線（三郷市内）



地下鉄12号線のシールド工事（この下に常磐新線が通る）

す。埼玉県、茨城県でも橋りょうや車両基地などの工事が鋭意進められています。

千葉県内では、南流山地区で、トンネル工事に先立ち支障埋設物の移設工事が行われているほか、新たに、延長約五百六メートルの江戸川橋りょう下部工事が九月に発注されたところだ。

一方、都市計画の手續き中の柏市では、環境影響評価の意見書に対する見解書の縦覧や公聴会を実施するなど、本年度内の都市計画決定をめざして手續きを進めているところだ。

## 12月定例会市議会 提出議案は8件

十二月定例会市議会には、補正予算関係三件、条例関係二件、専決処分承認一件、その他の議案二件を提案しました。

このうち、主なものを紹介します。

▽平成十年度流山市一般会計補正予算（第二号）  
 歳入歳出予算の総額にそれぞれ一億二千八百六十五万七千円を追加し、予算総額を三百四十

五億五千六百六十三万六千円とするもの▽流山市一般廃棄物処理施設に係る生活環境影響調査結果の縦覧等の手続に関する条例の制定について  
 廃棄物の処理及び清掃に関する法律の規定により、一般廃棄物の処理施設の設置及び変更についての生活環境影響調査結果の縦覧等の手続について必要な事項を定めるもの▽流山市計画事業西平井・鰯ヶ

崎地区一帯型特定土地画整理事業施行条例の制定について  
 西平井・鰯ヶ崎地区の一帯型特定土地画整理事業を施行するため、土地画整理法に基づき必要な事項を定めるもの▽専決処分の承認について  
 地方税法の一部改正が施行されるのに伴い、課税のための規定の整備に急を要し専決処分したことから、承認

し、総武流山電鉄株式会社が首都圏新都市鉄道株式会社と千葉県及び流山市を相手方として、東京簡易裁判所に調停申し立てをしたことについては、マスコミの報道等によって承知してはいますが、今日現在、東京簡易裁判所から通知を受け取っていません。

また、常磐新線と総武流山電鉄線との交差協議に関連

の形態と快速電車の停車とは一元的に決まるものではなく、具体的な運行計画を策定する段階で、沿線の人口の張り付き状況等、需要の動向を見て開業直前に決定するもので現段階では、快速電車の具体的な運行計画や停車駅は決まっていないとことです。

また、常磐新線と総武流山電鉄線との交差協議に関連



青田第1自治会の防災訓練

と流山電鉄株式会社の四者による協議を行うことを確認し、総武流山電鉄株式会社に呼びかけてきましたが、応じてもらえなかった経緯にありま

す。

このたびの調停申し立ては突然で驚いているところですが、申立書が手元に届き次第、関係機関と協議、調整を図りながら適切な対応に努めてまいります。

**【常磐新線沿線整備事業の進捗状況】**  
 四地区の土地画整理事業施行予定者は、平成十年度内の事業計画の認可手續きを進めているところだ。

運動公園周辺地区および西平井・鰯ヶ崎地区の事業計画や木地区の事業計画および施行規程がまとまったことから、土地画整理法の規定により、各施行予定者が去る十一月五日から十一月十八日までの二週間にわたり事業計画等を縦覧したところだ。

残る新市街地区は、関係機関等との協議が整い次第、先行している他の三地区と同様に、事業計画および施行規程を縦覧する予定です。

事業計画等の本年度認可に向け、国、県等の関係機関との協議や法定手續きを鋭意進めてまいります。

**【市内中学校で発生した暴行傷害事件について】**  
 今回の事件は、生徒がグループで他の生徒を脅し、教師に対して暴力を振り、けがをさせるという誠に重大であり、深刻な事態と受け止めています。

今後は、学校、保護者、地域、教育委員会が力を合わせ、関係機関の協力を得ながら再発防止に全力をあげ、より一層一人ひとりの生徒を身かした教育に最大限の努力をし、教育への信頼の回復に努めてまいります。

また、小さな核ですが、その核を中心とし、着実に周辺自治会へ波及させるために、本年度は美田自治会に十二月から一年間設定し、安全で、安心な地域社会づくりに努めます。

ま

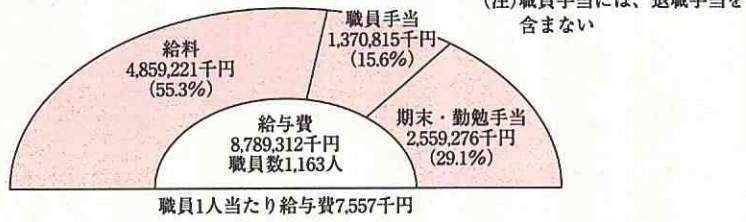
# 職員給与等の公表

## (1) 人件費の状況 (普通会計決算)

区分	住民基本台帳人口	歳出額 A	実質収支	人件費 B	人件費率 (B/A)	8年度の 人件費率
9年度	(H10.3.31現在) 146,959人	千円 34,376,021	千円 998,716	千円 10,298,429	% 30.0	% 31.5

(注) 人件費には、特別職に支給される給料、報酬等を含む

## (2) 職員給与費の状況 (普通会計当初予算)



## (3) 職員の平均給料月額・平均給与月額及び平均年齢の状況 (平成10年4月1日現在)

職別	区分	平均給料月額	平均年齢
一般行政職員	本市	360,300円 (41.06歳)	
	県	357,258円 (41.04歳)	
技能・労務職員	本市	331,000円 (49.04歳)	
	県	319,522円 (46.09歳)	
一般行政職員	本市	467,402円	
	県	440,255円	
技能・労務職員	本市	411,956円	
	県	373,840円	

(注) 給与月額とは、月々支給される給料及び職員手当(期末・勤奨手当、退職手当を除く)の合計

## (4) 職員の初任給の状況 (平成10年4月1日現在)

区分	学歴	本市		国	
		決定初任給	採用2年経過日給料月額	決定初任給	採用2年経過日給料月額
一般行政職	大学卒	187,000円	201,100円	I種187,000円 II種173,000円	201,100円 187,000円
	高校卒	150,500円	162,500円	140,700円	150,500円

## (5) 職員の経験年数別、学歴別平均給料月額の状況 (平成10年4月1日現在)

職別	学歴	経験年数	平均給料月額	
			本市	県
一般行政職	大学卒	10年	275,530円	
		15年	326,008円	
		20年	388,552円	
一般行政職	高校卒	10年	224,200円	
		15年	277,100円	
		20年	333,450円	

(注) 採用前に民間歴等のある場合には、その期間を換算し採用後の年数に加算した年数

## (6) 一般行政職の級別職員数の状況 (平成10年4月1日現在)

区分	8級	7級	6級	5級	4級	3級	2級	1級	計
標準的な職務内容	局長 部長	次長 課長	課長補佐	主幹 係長 主任	係長 主査 副主査	主任主事 主任技師	主事 技師	事務員 技術員	
職員数(人)	13	53	46	21	231	195	94	9	662
構成比(%)	2.0	8.0	6.9	3.1	34.9	29.5	14.2	1.4	100
1年前の構成比(%)	2.3	7.8	6.5	2.4	31.9	31.3	16.3	1.5	100
5年前の構成比(%)	2.4	7.0	6.9	3.3	19.5	39.7	15.9	5.3	100

(注) 1. 職員数は、本市の給与条例に基づく給料表の級区分による  
2. 標準的な職務内容とは、それぞれの級に該当する代表的な職名

## (7) 昇給期間短縮の状況

区分	一般行政職	
	8年度	9年度
職員数	670人	671人
普通昇給期間(12~24月)を短縮して昇給した職員数	4人	2人
比率	0.6%	0.3%

## (8) 部門別職員数の状況及び定員適正化計画 (職員数は各年4月1日現在)

区分	職員数(人)		増減	主な増減理由	定員適正化計画(H9~H12)
	9年	10年			
一般行政部門	716	709	△7	事務の整理統合	△4
教育部門	238	230	△8	林間学園の廃止等	(△2)
消防部門	169	165	△4	欠員	
水道、下水道等の企業会計部門	86	86	0		(0)
合計	1,209	1,190	△19		(△6)

(注) 1. 職員数は一般職に属する職員数であり、地方公務員の身分を有する休職者、派遣職員などを含み、臨時又は非常勤職員を除いています  
2. 本市では一般行政部門を対象に、平成9~12年度までの4年間を期間とした定員適正化計画を策定しています。特別行政部門(教育、消防)及び企業会計部門については、参考値をカッコ書きで示してあります

## (9) 職員手当の状況

(平成10年4月1日現在)

区分	本市	国
扶養手当	○配偶者 16,000円 ○配偶者以外の扶養親族 2人まで 1人 5,500円 3人目から 1人 2,000円 (16歳~22歳の子1人につき4,000円加算)	○配偶者 16,000円 ○配偶者以外の扶養親族 2人まで 1人 5,500円 3人目から 1人 2,000円 (16歳~22歳の子1人につき4,000円加算)
住居手当	○借家の場合(家賃11,500円を超える場合に限る) 家賃の額に応じて27,500円を限度に支給 ○自宅の場合 世帯主 9,300円 その他 3,100円	○借家の場合(家賃12,000円を超える場合に限る) 家賃の額に応じて27,000円を限度に支給 ○自宅の場合 1,000円(新築・購入後5年間は2,500円)
通勤手当	○電車・バスを利用する場合 定期代全額支給 ○乗用車等を使用する場合 通勤に通常利用しうる交通機関の1か月の運賃の額に相当する額を支給	○電車・バスを利用する場合 定期代等月額45,000円までは全額支給、それを超える部分は半額支給(5,000円を限度) ○乗用車等を使用する場合 使用距離に応じて月額2,000~20,900円を支給
期末手当 勤奨手当	(平成9年度支給割合) 期末手当 勤奨手当 6月期 1.6月分 0.6月分 12月期 1.9月分 0.6月分 3月期 0.55月分 — 計 4.05月分 1.2月分 職制上の段階、職務の級等による加算措置…有	(平成9年度支給割合) 期末手当 勤奨手当 6月期 1.6月分 0.6月分 12月期 1.9月分 0.6月分 3月期 0.55月分 — 計 4.05月分 1.2月分 職制上の段階、職務の級等による加算措置…有
退職手当	(支給率) 自己都合 勤奨・定年 勤続20年 21.0月分 34.65月分 勤続25年 33.75月分 44.55月分 勤続35年 47.5月分 62.7月分 最高限度額 60.0月分 62.7月分 その他の加算措置 定年前早期退職特例措置(2~20%加算) 退職時特別昇給 勤続15年以上・勤奨定年退職者1~2号給 1人当たりの平均支給額 20,319千円	(支給率) 自己都合 勤奨・定年 勤続20年 21.0月分 28.875月分 勤続25年 33.75月分 44.55月分 勤続35年 47.5月分 62.7月分 最高限度額 60.0月分 62.7月分 その他の加算措置 定年前早期退職特例措置(2~20%加算) 退職時特別昇給 1号俸

特殊勤務手当(平成9年度決算)	区分	全職種
	職員全体に占める手当支給職員の割合	62.8%
支給対象職員1人当たり平均支給年額	67,339円	
手当の種類(手当数)	39	
代表的な手当の名称	支給額が多い手当	消防出動手当、社会福祉手当、保健手当、清掃業務手当
	多くの職員に支給されている手当	消防出動手当、社会福祉手当、保健手当、調理業務手当

調整手当(平成10年4月1日)	支給対象地域	市内全域
	支給率	10%
支給対象職員数	1,142人	
国の制度(支給率)	千葉県乙地 3% 成田新東京 10% 国際空港区域 0%	
支給対象職員1人当たり平均支給年額(平成9年度決算)	423,556円	

時間外手当	区分	支給総額	職員1人当たり支給年額
	8年度(決算)	221,894千円	226千円
9年度(決算)	208,201千円	211千円	

## (10) 特別職の報酬月額等の状況

区分	報酬月額等(平成10年4月1日適用)	期末手当(平成9年度支給割合)
市長	930,000円	
助役	803,000円	6月期 2.2月分
収入役	744,000円	12月期 2.5月分
議長	550,000円	3月期 0.5月分
副議長	490,000円	計 5.2月分
議員	460,000円	

問い合わせ  
人事課 ☎50-6068

利用登録の手続き方法

登録自転車駐車場	新規利用登録 受付期間 12月15日(火)～1月12日(火)		継続利用登録 受付期間 1月5日(火)～1月12日(火)		駐車場の変更・取り消し	車種の変更
	申請用紙に必要事項を記入し生活安全課へ提出	抽選	抽選	抽選		
①流山駅西側第1		手続き不要			現在利用している駐車場の変更又は取り消しを希望する方は、ハガキに必要事項を記入し、各駅と江戸川台・新川出張所に設置した投函箱に入れてください	自転車⇄バイク 車種の変更をする方は、電話で生活安全課へご連絡ください
②流山駅西側第2		(抽選)	送付するハガキで申請 (抽選)			
③流山駅東側		手続き不要				
④平和台駅第1						
⑤平和台駅第2		(抽選)	送付するハガキで申請 (抽選)			
⑥鯖ヶ崎駅第1		手続き不要				
⑦鯖ヶ崎駅第2						
⑧運河堤防						
⑨運河駅第1		(抽選)	送付するハガキで申請 (抽選)			
⑩運河駅第2		手続き不要				
⑪江戸川台駅東口(階層式)		(抽選)	送付するハガキで申請 (抽選)			
⑫江戸川台駅東口第1		手続き不要				
⑬江戸川台駅東口第2						
⑭江戸川台駅西口(階層式)		(抽選)	送付するハガキで申請 (抽選)			
⑮江戸川台駅西口第1		手続き不要				
⑯江戸川台駅西口第2						

平成11年4月1日からの自転車駐車場(以下、駐車場といいます)の利用登録申請を受け付けます。登録手数料は左表のとおりです。なお、決定通知書と登録手数料の納入通知書は、3月上旬に送付する予定です。

自転車駐車場

来年4月からの

利用者を受け付け

利用希望者は必ず手続きを

更新の手続きは1月5日から受け付けます

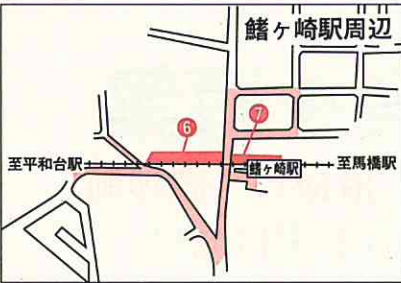
現在利用している方には、「更新手続」のハガキを今月下旬に送付します。継続利用者の受け付け期間は、来年一月五日(火)から同月十二日(火)までです。各駅と江戸川台・新川出張所に投函箱を設置しますので、必要事項を記入した「更新手続」のハガキを入れてください。

希望者が多いこれらの駐車場は抽選で決定します。送付されたハガキに第一希望、第二希望の駐車場名を記入し、各駅と江戸川台・新川出張所に設置した投函箱に入れてください。現在利用している方も手続きが必要です。なお、②⑤⑨⑭以外の駐車場を更新

登録手数料(年額)

利用登録者	金額(1台につき)			
	市内居住者		市内居住者以外	
	自転車	原動機付自転車	自転車	原動機付自転車
一般	3,000円	6,000円	6,000円	12,000円
高校生以下	1,500円	3,000円		

※隣接の柏・野田・松戸市の居住者は、市内居住者と同額



新する方は、手続き不要です。新規利用者は、きょうから受け付けます。来年四月から新規で利用する方は、きょう十五日から受け付けます。利用希望者は、各駅と江戸川台・新川出張所に備えた申請用紙に必要事項を記入し、生活安全課へ提出してください。なお、②⑤⑨⑭の駐車場は、抽選で決定することから、一月十二日(火)までに申し込んでください。

問い合わせ  
生活安全課  
☎50-6078

放置自転車をなくし快適な街づくりを  
駅周辺の歩道や車道などは「自転車放置禁止区域」となっています。放置自転車は、お年寄りや身体の不自由な方の歩行の妨げとなります。自転車は、決められた駐車場へ駐車しましょう。



年末年始の交通事故防止運動

シートベルトと気持ちを引き締めて 明るい新年を迎えましょう

「年末年始の交通事故防止運動」が今月10日から1月3日まで県下一斉に繰り広げられます。ことしのスローガンは、「酔いません 酒にスリルに スピードに」。警察では、①飲酒・無謀運転の追放②シートベルトの着用の徹底③若者の交通事故防止④歩行者・自転車利用者の交通事故防止——を重点に取り組みなどを強化します。ドライブマナーと交通ルールを守り、事故のない明るい新年を迎えましょう。

【平成10年度交通安全ポスターの入賞作品を展示】

平成10年度交通安全ポスターの入賞作品の展示を行っています。平定期・場所=①12月10日(木)～18日(金)・イトーヨーカ堂流山店②12月21日(月)～25日(金)・流山郵便局③1月6日(水)～13日(水)・森の図書館④1月20日(水)～28日(水)・市役所市民ギャラリー  
主な成績は次のとおり。  
【小学生の部】▽最優秀賞=網野里美(南流山小4年)▽流山警察署長賞=仲田愛(南流山小6年)▽流山交通安全協会賞=井上明佳子(江戸川台小6年)▽流山地区安全運転管理者協議会長賞=川又慧(鯖ヶ崎小6年)▽教育賞=嶋田美穂(東深井小5年)  
【中学生の部】▽最優秀賞=横手智昭(西初石中3年)▽流山警察署長賞=村上沙綾(東深井中2年)▽流山交通安全協会賞=大久保哲史(南流山中1年)▽流山地区安全運転管理者協議会長賞=佐藤彩香(東部中1年)▽教育賞=小川萌(西初石中2年)  
園生活安全課☎50-6078

乳児学級

歌や手作りおもちゃで 楽しく子育てを

1月8日から開講

「お母さん、赤ちゃんとのくらしを遊んでいませんか？」をテーマに、来年一月八日から保健センターで乳児学級を開きます。乳児とのスキンシップの大切さを学びながら、日常生活の中で直面する問題や不安と、どのように向き合い、子育てを進めていくかを考えます。

▽日程▽下表参照▽場所▽保健センター▽対象▽母子(平成10年8月1日～9月30日生まれ)▽定員▽30組(多数抽選)▽参加費▽無料▽申込方法▽往復ハガキに「乳児学級希望」、住所、母子の氏名(フリガナ)、電話番号を明記し、12月22日(火)(必着)までに〒270-0103流

期日	内容	講師
1月8日(金)	子育てをたのしくするために	助産婦 対馬 利江子さん
1月13日(水)	赤ちゃんの生活	保健学博士 高田谷 久美子さん
1月22日(金)	手作りおもちゃに挑戦	子育てアドバイザー 三上 康子
1月29日(金)	赤ちゃんに唄うお母さんの唄	音楽家 峯 陽さん

スペイン語講座・日本語講座  
来年1月から3月まで開講  
申し込みはきょうから電話で

【スペイン語講座】  
▽日時▽平成11年1月5日(日)の第1・3木曜10時～11時30分▽場所▽北部公民館▽対象▽市内在住の方▽受講料▽無料(教材費自己負担)  
▽電話☎58-6773

【日本語講座】  
①日曜クラス：▽日時▽平成11年1月の第2日曜、2月の第1・3日曜13時30分～15時▽場所▽北部公民館▽受講料▽無料  
▽電話☎52-8369

②水曜クラス：▽日時▽平成11年1月5日(日)の第2・4水曜10時～11時30分▽場所▽南流山センター▽受講料▽無料  
▽電話☎58-5088

お互いの国の言葉を理解し、国際交流の輪を広げるため、市国際交流協会ではスペイン語と日本語の講座を開きます。日本語講座は、市内在住の外国人の方が対象です。お知り合いの日本語を学びたい外国人にお勧めください。スペイン語は、英語に次いで広く世界で話されている言葉です。ぜひ、ご参加ください。



# 認定農業者に 29人が決まる

## 魅力ある職業としての農業を目指して

市内において望ましい農業経営体を目指す農業経営者を支援するため、十一月二十五日に29人の市内農業者を「認定農業者」として認めました。この認定農業者は、農業を職業として魅力あるものにするため、今後五年間で、年間労働時間を二千時間以内、年間農業所得五百万円以上を目指す、自ら設計した「農業経営改善計画」について、市の認

- 定を受けたものです。認定農業者には、農地の利用集積支援や制度資金の融資などが行われます。
- 認定された農業者は、次のとおりです。
- 〔五十音順・敬称略〕
- ▽藍川治助(前ヶ崎)▽秋元一男(下花輪)▽秋元昇(下花輪)▽安藤重雄(西深井)▽石井勇(西深井)▽石塚賢次(前ヶ崎)▽入江茂之
  - (大野)▽海老原美好(木)▽海老原義雄(加三丁目)▽大塚太吉(名都借)▽小谷達雄(三輪野山)▽小林保(平方)▽酒巻義夫(市野谷)▽渋谷一郎(下花輪)▽鈴木春雄(平方)▽鈴木久雄(木)▽鈴木稔(木)▽染谷栄次(西深井)▽染谷邦嘉(上貝塚)▽高城勲(名都借)▽高城正美(市野谷)▽中村敏則(大野)▽中山和男(中)▽水代啓司(向小金三丁目)▽森田利夫(名都借)▽森田勝(上貝塚)▽吉田達弘(市野谷)▽芳野利明(古間木)▽渡邊勇司(西平井)
  - 〔農政課 50-6086〕

# 平成11・12年度発注分 入札参加資格審査

1月27日から申請受け付け

平成十一年度と十二年度に市が発注する建設工事や物品購入・製造などの入札参加資格審査の申請を下表のとおり受け付けます。

今回の受け付けは、新規登録となりますので、登録を希望する事業者はすべて対象となります。

特に、建設工事の添付書類である「経営事項審査結果通知書」は、新しい基準により審査されたものを提出することになりますので、ご注意ください。

業種	受付期間	受付時間	受付場所
物品購入・製造・その他業務	1月27日～2月5日	9:30～11:00 13:30～16:00	文化会館(会議室)
測量・コンサルタント業務	2月9日～2月17日		
建設工事	2月18日～2月25日		

※土・日曜、祝日、月曜は受け付けません

なお、この手続きに必要な申請用紙(一部五百円)は、一月十一日から二十五日まで、管財課窓口で販売します。

〔管財課 50-6069〕

# 栄養教室を開催

## 正しい知識とおいしい料理で生活習慣病を予防しましょう

正しい栄養の知識を身につけ、生活習慣病の予防をしましょう。栄養教室を開催します。

▽開催日/テーマ①  
1月14日(木)「楽しく作って食べて健康ライフ②」  
1月19日(火)「カルシウムたっぷりいただきます」1月20日



楽しく、ヘルシーでおいしい料理を作ります

(水)「コレステロールをコントロール」10時～13時▽場所「保健センター」▽内容「講義と調理実習」▽定員「各35人(先着順、14日は男性のみ)」▽参加費「500円程度」▽持ち物「エプロン、三角巾、筆記用具」▽申し込み「実施日の7日前までに電話で保健センターへ」

〔保健センター 54-0331〕

# 市職員を募集

## (機械管理員・清掃員・調理師)

### あす16日から受け付け

平成十一年四月一日採用予定の流山市職員(職種)下表参照を募集します。募集人員は若干名。

〔受験手続〕

- ▽提出書類「受験申込書(市指定用紙を人事課で配布)に必要事項を記入し、本人が人事課へ持参。▽受付期間「12月16日(水)～1月14日(水)9時～17時(12月29日～12月31日、土・日曜、祝日を除く)」
- 〔試験の日程と内容〕
- ▽第1次試験「1月22日(金)・南流山センター」一般教養、作文▽第2次試験「2日程は第1次試験合格者に通知/面接など」採用予定日「平成11年4月1日」
- 〔人事課 50-6068〕

職種	受験資格(年齢など)
機械管理員	昭和40年4月2日から昭和56年4月1日までに生まれた方
清掃員	昭和40年4月2日から昭和56年4月1日までに生まれた方で、調理師免許を有する方または、平成11年3月末までに当該免許を取得見込みの方
調理師	

# 東部浄水場の改修工事

## 安全な水道水の供給のため みなさんのご理解とご協力を

市水道局では、来年三月二十日まで、東部浄水場の配水池改修工事を行っています。工事期間中は、同浄水場の水供給能力が低下するため、朝七時から九時ごろの時間帯と夜八時から十時の時間帯に、一部の地域で水圧不足に悩まされるおそれがあります。

特に、年末は大掃除などで水の使用が多く、終日水の出が悪くなるおそれがあります。年末の大掃除や洗車などは、計画を立てて早めに行ったり、お風呂の水は事前に汲み置きするなど十分な準備をお願いします。

この工事は、常に安全な水道水を供給するために行うものです。ご理解とご協力をお願いします。

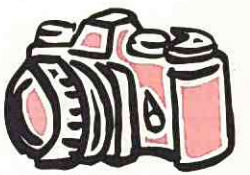
〔水圧不足が予想される主な地域〕

野々下、長崎、松ヶ丘、西松ヶ丘二丁目、名都借、向小金、前ヶ崎

〔水道局 59-5311〕



工事が行われている配水池の内部



# 第28回観光写真コンクール

## 作品を募集中

### テーマは「わがまち流山」

「わがまち流山」をテーマに、市観光協会では「第二十八回観光写真コンクール」の作品を募集しています。

▽テーマ「わがまち流山」流山をイメージアップするもの。被写体は自由▽募集写真「1年以内に撮影した未発表のカラープリント2.5×4.5切り判(ワイド判は不可)▽応募締切」

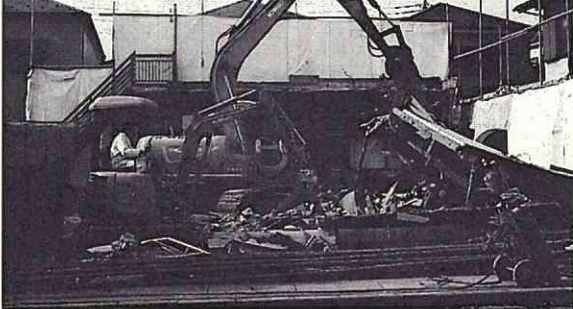
平成11年6月30日(必着)

▽応募方法「市観光協会」票(商工課で配布)または自作の応募票に題名、撮影場所、撮影日時、住所、氏名、年齢(学校名、学年)、電話番号を記入して作品の裏面に張り付く

700-0192流山市役所 商工課内・観光協会事務局へ※1人3点まで応募可▽賞「最優秀賞(1点) : 賞金50000円と副賞/優秀賞(2点) : 賞金30000円と副賞※入選、佳作、特別賞、部門賞などあり▽その他「応募の全作品は市役所市民ギャラリーに展示し、選にもれた中から投票で観光協会賞を選びます」

〔商工課 50-6085〕

# 居宅・物置・車庫など 家屋を取り壊したら 滅失届を忘れずに



建替えや老朽化などで家屋を取り壊した場合は、「家屋滅失届」の提出が必要です。家屋滅失届は、取り壊しによって現存しない居宅や物置、車庫などが課税されないようにするための手続きです。

平成九年以前に取り壊した場合は、「家屋取壊証明書」の添付が必要です。取り壊した後に新築や増築をした場合は、家屋調査の際、職員に家屋を滅失したことを告げるだけで手続きが済みます。

〔資産課 50-6074〕

# 選挙人名簿の 登録者数を発表

公職選挙法に基づき、十二月一日現在の選挙人名簿の登録者数は、十二万七千八百六十八人(前回比七百二十九人増)です。

男女別では、男性が五万八千三十四人、女性が五万九千五百三十四人となっています。

この登録者数の発表は、正確な有権者数を把握するため、年一回行っています。

〔選挙管理委員会 50-100〕

# 情報BOX

★印のあるものは市主催のもので  
掲載の申し込みは所定の用紙で

## 講座・講演

★男女共同参画社会づくり  
講座  
▽日程/場所①1月23日  
(出)東部公民館②1月30日  
(出)初石公民館▽時間①いず  
れも14時~16時▽対象/定  
員

## 講座

▽日程②2月10日(水)、17日  
(木)、19日(金)▽時間/場所②10  
日・17日10時~15時30分/ケ  
アセンター、19日10時~12  
時/身体障害者福祉センター  
▽対象/定員②市や他団体の  
介護教室を一度も受講したこ  
とがなく、三日間とも参加で  
きる方/40人▽内容②介護に  
関する基本的な講義と実技▽  
申し込み②往復ハガキに住  
宅

## 講座

▽期間②1月10日(日)~3月  
14日(日)(全10回)▽時間②10  
時~11時30分▽場所②流山コ  
ミュニティプラザ▽対象②15  
歳以上の勤労者と市民で健康  
な方(学生と前回受講者は除  
く)▽定員②50人(多数抽選)  
▽受講料②1700円(保険  
料含む)▽申し込み②12月19  
日(土)13時30分に流山コミュ  
ニティプラザ窓口で受け付け  
る  
◎流山コミュニティプラザ  
555701

## 講座

▽日時②1月26日(火)13時15  
分~16時▽場所②東葛アクノ  
プラザ(柏市)▽対象/定  
員②中小製造業者、中小企業  
関係団体職員など/200人  
(先着順)▽内容②地域活性  
化の内容や各種支援措置の  
活用手続きの紹介など▽受講  
料②無料▽申し込み②電話で

## 講座

▽日時②1月26日(火)13時15  
分~16時▽場所②東葛アクノ  
プラザ(柏市)▽対象/定  
員②中小製造業者、中小企業  
関係団体職員など/200人  
(先着順)▽内容②地域活性  
化の内容や各種支援措置の  
活用手続きの紹介など▽受講  
料②無料▽申し込み②電話で

## 講座

▽日時②1月26日(火)13時15  
分~16時▽場所②東葛アクノ  
プラザ(柏市)▽対象/定  
員②中小製造業者、中小企業  
関係団体職員など/200人  
(先着順)▽内容②地域活性  
化の内容や各種支援措置の  
活用手続きの紹介など▽受講  
料②無料▽申し込み②電話で

## 講座

▽日時②1月26日(火)13時15  
分~16時▽場所②東葛アクノ  
プラザ(柏市)▽対象/定  
員②中小製造業者、中小企業  
関係団体職員など/200人  
(先着順)▽内容②地域活性  
化の内容や各種支援措置の  
活用手続きの紹介など▽受講  
料②無料▽申し込み②電話で

## 講座

▽日時②1月26日(火)13時15  
分~16時▽場所②東葛アクノ  
プラザ(柏市)▽対象/定  
員②中小製造業者、中小企業  
関係団体職員など/200人  
(先着順)▽内容②地域活性  
化の内容や各種支援措置の  
活用手続きの紹介など▽受講  
料②無料▽申し込み②電話で

## 講座

▽日時②1月26日(火)13時15  
分~16時▽場所②東葛アクノ  
プラザ(柏市)▽対象/定  
員②中小製造業者、中小企業  
関係団体職員など/200人  
(先着順)▽内容②地域活性  
化の内容や各種支援措置の  
活用手続きの紹介など▽受講  
料②無料▽申し込み②電話で

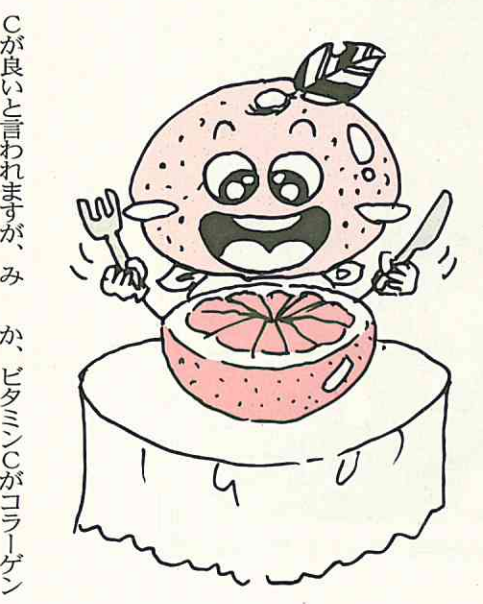
員②成人女性市民①60人②  
40人(先着順)▽参加費②無  
料▽内容②講演「これからの  
生き方を考える」と妻と夫のい  
い関係とは」▽申し込み②  
きょう15日から直接または電  
話で企画調整課・女性担当室  
へ  
◎企画調整課・女性担当室  
5506064  
★介護教室  
▽日程②2月10日(水)、17日  
(木)、19日(金)▽時間/場所②10  
日・17日10時~15時30分/ケ  
アセンター、19日10時~12  
時/身体障害者福祉センター  
▽対象/定員②市や他団体の  
介護教室を一度も受講したこ  
とがなく、三日間とも参加で  
きる方/40人▽内容②介護に  
関する基本的な講義と実技▽  
申し込み②往復ハガキに住  
宅

六十歳以上の方の憩いの場として広く  
利用されている市老人福祉センターが、  
老朽化のため改修工事を行うことになり  
ました。期間は三月中旬までです。  
期間中は、工事内容により臨時休館や  
入浴中止となる場合もあり、利用者の方  
には、ご不便をおかけすることがあると  
思いますが、ご協力をお願いします。  
◎市老人福祉センター 5212373

縦覧場所②下水道業務課  
◎下水道業務課 50160  
96  
◎企画調整課 501606  
市の将来人口・財政等につい  
て※傍聴可

99年度庶民手帳の頒布  
県統計協会発行の県民手帳  
を、きょう15日から企画調  
整課窓口で有料頒布します。  
▽頒布価格②ポケット判3  
50円、中型判550円  
◎企画調整課 501606  
4

# 健康ファイル



## 旬の食材

## みかんで風邪予防

いよいよ冬本番。こたつに  
入って食べる果物と言えは  
すくに「みかん」が思い浮か  
びます。これからの季節、暖  
房器具により部屋の空気が  
より一層乾燥して、風邪をひ  
きやすくなります。  
風邪の予防には、ビタミン

Cが良いと言われますが、み  
かん一個の中に一日に必要な  
ビタミンCの三分の二が含ま  
れており、冬場のビタミンC  
補給源の主役です。  
ビタミンCを多く含む食品  
は、ほかにみかんがありますが、み  
かんは、かんきつ類特有のビ  
タミンP(ルチン)を含むの  
が特徴です。ビタミンPはビ  
タミンCの吸収を良くするほ

か、ビタミンCがコラーゲン  
を作るときに、毛細血管を強  
くしてサポートする作用があ  
ります。歯ぐきから出血しや  
すい人や、あざがでやすい  
人は、毛細血管が弱くて切れ  
やすいからです。  
また、ビタミンCとの相乗  
作用で血圧降下、脳出血予防  
にもなります。薄皮ごと食べ  
ると、ビタミンPも食物繊維

もとれて、一石二鳥。便秘の  
改善効果もあります。  
おいしいみかんを選ぶコツ  
は、弾力があり、見た目のわ  
りに重量のあるものを。また  
皮がフカフカしているもの  
は、質が良くありません。  
さて、この皮。皆さんは、  
ポイッと捨てていませんか。  
皮を干したものを「陳皮(ち  
んぴ)」と言い、漢方薬を構  
成する生薬の一つにもなっ  
ています。家庭では干した皮を  
袋に入れてお風呂に入れると  
身体が温まり冷え性、肩こり、  
筋肉疲労を改善します。  
ただし、みかんを食べ過ぎ  
ると身体を冷やすので、皮の効  
能とは逆効果。さらに、中性  
脂肪を増やし、肥満の原因に  
もなりますので要注意。食べ  
過ぎには気をつけましょう。  
(健康管理課・栄養士)

## 善意用品交換セール

「お譲りします」「さがしています」とも希望者は、官製ハガキに番号、品名、住所、氏名、電話番号を明記して、21日までに市コミュニティ課へ。抽選は22日に行い、当選者に連絡します。交渉は相対で行い、その結果を同課へ報告して頂きます。次号への掲載は18日までに同課へ官製ハガキで申し込みください。※品物を譲ってもらう場合、掲載依頼とも電話による申し込みは不可。希望価格は10000円以下です。掲載依頼した品物は2か月間は処分しないで下さい。▽申し込み：〒270-0192流山市役所コミュニティ課消費生活係 5016076

## 縦覧

## その他

## 資格・求人

## 映画・公演

## お譲りします

## さがしています

常盤自動車道測定結果(平成10年10月)

項目	若葉台	西初石	東初石	青田
①騒音 時間	32	198	33	175
②NO <sub>2</sub> 日	0(0)	0(0)	0(0)	0(0)
③SPM 有無	有	有	有	有
④日平均	上り	下り	合計	
交通量	47,391台	49,845台	97,236台	

①昼60デシベル・朝夕55デシベル・夜50デシベルの協定値を超えた時間②連続した3か月に日平均値が0.04ppmを超えた日数(0.06ppmを超えた日数)③日平均値が0.10mg/m<sup>3</sup>を超えた日数が2日以上連続したことの有無

心の電話相談  
臨床心理士が心の病に関する  
相談に応じます  
日時 1月~3月の毎週火曜13時~16時  
電話 柏保健所 67-1255

# 市民スケッチ

Vol.20

### 夢を折り紙に託して!

### 辻 昭雄 さん

辻 昭雄(てるお)さん(72)が本格的折り紙作家として活動を始めたのは、日本電信電話公社(現NTT)を退職してからだ。在職中は手慰みとして折り紙を折り、退屈な会議の時などはたばこの銀紙で折り紙をしていたという。その後国際折り紙展に出展したり各折り紙教室の講師を務めるなど忙しく動き回っている。折り紙は海外では盛んに行われており数学者やコンピュータープログラマーなどが機械の設計などに役立てているとか。

辻さんは今はどんな折り紙でもこなしてしまうが、もともとミニ折り紙を得意とし、それが評価され、作家としてスタートした。

写真と文・横村 克宏



「流山折り紙サークル」の講師をしている辻さん。奥さんの時子さんも助手として辻さんを手伝っている(東部公民館で)

## 道路の破損箇所を教えて！ 皆さんの通報に素早く対応

近所を歩いたり、自転車などで走っていると、道路の穴など、破損箇所を見かけたことはありませんか。

市では、このような破損箇所について、皆さんの情報提供をお待ちしています。道路の破損は、パトロールや皆さんの通報、また、郵便配達員からの情報提供などをもとに補修しています。しかし、交通量が増大し、車両

3/道路課 ☎50-6094

## 木撥作りの都築さんが「現代の名工」に

全国の第一人者として認められる技能者を表彰する、労働省の「現代の名工」に、本市の和楽器製造工で三味線木ばち職人の都築さん(七五・木在住)が選ばれました。都築さんは、全国でただ一人の木ばちづくりの継承者です。このほか、県内から四人が選出されました。

また、「第七回は環境文化賞」の大賞に、市内でオオタカが生息する森を守る活動をしている「流山自然観察の森」が輝きました。この賞は、(恵良好敏代表)が輝きました。この賞は、「第七回は環境文化賞」の本審査会(沼田眞を審査委員長)から、県内の快速な環境づくりや自然保護などの分野で、優れた実践活動を行っている個人や団体などに贈られるものです。

## 第128回 サロンコンサート

### 今月は25日に

▽日時=25日(金)12時15分~▽場所=市役所市民ギャラリー▽テーマ=クリスマスをあなたと▽曲目=あわてんぼうのサンタクロース、赤鼻のトナカイ、ママがサンタにキッスした、ジングルベル、もろびとこぞりて、きよしこの夜、ほか▽出演=川手貴代美、小柴美和(うた)、吉成曜子(ピアノ)  
☎社会教育課 ☎50-6106

「第七回関東中学校駅伝競走大会」が十二月六日に行われ、千葉県代表の各校として出場した本市の東部中学校(男子)が、見事優勝しました。

大会は、青空が広がる栃木県立那須野が原公園の特設周回コースで行われました。男子は六区間で十八・二キロ(一区のみ三・七キロ)、二区からは二・九キロ、女子は五区間で十二・八キロ(一区三・二キロ、二区からは一・四キロ)で競いました。

## 東部中(男)が関東中学校駅伝でV 南流山中(女)も6位入賞

で競いました。レースでは、東部中が順位を徐々に上げ、五区で一位となるとそのまま逃げ切りました。また、女子の部では、南流山中が六位入賞と健闘しました。

主な結果は次のとおり。  
(敬称略)

▽男子①東部中・55分38秒(境伊央、岩瀬亮介、小口智明、水谷亮介、上田賢一、木村元)②小見川中・55分45秒(千葉市)③芳賀中・55分47秒(栃木)

## 税についての作文

### 村岡君(常盤松中)と川島君(八木中)など入選

税について正しく理解してもらおうと、全国納税貯蓄組合連合会が実施している「税についての作文」で、常盤松中三年の村岡賢治君が松戸税務署長賞に輝きました。ほかに八木中三年の川島遼君が千葉県東葛飾支庁長賞に、このほか八人が入選しました。

ここでは、村岡君の作文を紹介します。

### 松戸税務署長賞 常盤松中学校 三年 村岡 賢治

宿題の「税の作文」で悩んでいたある日、ふと、兄ちゃんが寮に入った頃、母とちよつと税金の話をした事を思い出しました。よくには「LD児」の二十一才の兄がいます。「がんばれば、みんなやっていける。」と思つた両親は、兄ちゃんを公立の小学校、中学校へ通わせました。その中で、兄ちゃんに苦しい事は、つらくて苦しい事も

## 「流山カルタ」でお正月を

1セット1,000円で販売中

流山の風景や史跡をテーマにした「流山カルタ」(企画・制作=市青少年相談員連絡協議会)を販売中です。「読み札」は市内の小中学生から、ふるさと標語として募集した約二千七百点から選んだもので、「絵札」は市内の画家・鈴木心平さん(八四)が担当しました。絵は大正、昭和から現在までの、時代を超えた風景が特徴で、水彩で描かれています。一セット千円(税込)で市青少年課や各公民館、市立博物館で販売しています。もうすぐお正月。ご家族で久しぶりにカルタはいかがですか。  
☎青少年課 ☎50-6107

いつばいあったと思うけど、それにもめげず、勉強も学校生活もがんばりぬいて、兄ちゃんも合格しました。

高校に入っても兄ちゃん生活も、三年間、雨の日も風の日も四、五キロメートルの道のりを、ほとんど無遅刻・無欠席で通い、立派に卒業しました。でも、その先で、上の学校にも行かず、なかなか就職先も見つかりませんでした。ハローワークや、市役所にも相談に行ったりして、障害者

として認定されるかどうかのテストを受けました。そこで兄ちゃんは、「療育手帳」をもつ事になりました。その手帳を持っていくと、障害者として訓練を受けることができず、昔から兄ちゃんは、すごい努力家です。そんな兄ちゃんをほくは、尊敬しています。兄ちゃんは「すごいです。朝は六時前に起き、夜は、ぼく達のように夜ふかしせず、ちゃんと早く寝ます。そして、掃除も、洗濯も、洗い物も言われなくても、きちんと自分でします。学校や、家庭で出来なかった教育を、今しっかりと受けて、身につけて、社会に出て一人で生活する力をつけています。兄ちゃんがんばりつづけたのは「税金のおかげなんだなあ。」とつくづく思いました。兄ちゃんの友達が、大学を卒業して就職する頃、兄ちゃんにもいい就職先が見つかった、社会でつづいて働ける様に、ぼくは、ずっと応援したいと思っています。