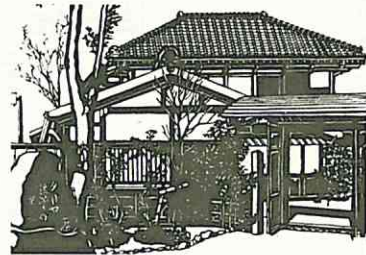




和やかな雰囲気で行われた邦楽コンサート④

和楽器の調べにくつろぎながら 枯山水の庭園で純和風の夕涼み⑤

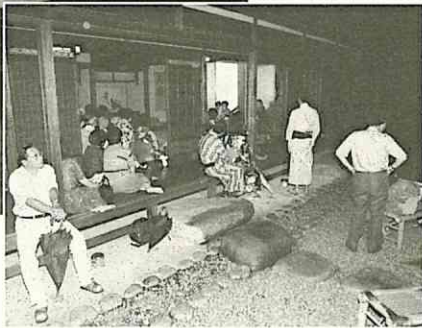


切り絵「一茶双樹記念館」 後藤 伸行さん

純和風の夕涼みを満喫

一茶双樹記念館の邦楽コンサート

和楽器の演奏を、夕涼み気分でも楽しんでおとうと一茶双樹記念館で七月二十五日、邦楽コンサートが開かれました。演奏は、市文化協会邦楽三曲部の皆さん。



当日は、はつきりしない天気、夕暮れになると止んでいた雨が、再び降るあいにくの空模様でした。しかし、開演前の夜七時ごろには、雨にもかかわらず、六十人の皆さんが訪れ、雨の中、演奏は静かに始まりました。ライトアップされた枯山水の庭園に降る雨は、まるで演出でもしたかのようで、琴と三弦、尺八と調和していました。曲目は、元禄花見舞や日本のわらべ唄、松竹梅など。訪れた皆さんも、縁に腰掛

けたり、傘をさして縁台に座ってたりして演奏を聴き、思い思いに夕涼みを楽しんでいました。

初めて友人と訪れたという南流山六丁目の島山平さん(一)は、「純和風の夕涼みに感動しました。雰囲気も和やかで、手作りなところが良かった」と話していました。

同記念館は、平成七年四月に開館以来、茶会や句会など皆さんに親しまれ、ことし四月には来館者も三万人を超えました。毎月第四日曜日の抹茶(三百円)の早茶も好評です。邦楽コンサートは、秋にもまた予定しています。詳しくは広報紙でお知らせします。

④一茶双樹記念館 ☎50-5750

野田工場で、牛乳や清涼飲料水の製造過程を見学したりします。

夏休みの思い出づくりに… 親子施設見学会

～震度7の地震体験など～

毎年好評の「親子施設見学会」を、今月十四日に行ないます。今回は、ことし六月にオープンした「県西部防災センター」を訪れ、震度七の揺れなどの災害を疑似体験したり、雪印乳業

夏休みの思い出づくりに、親子で参加してみませんか。▽期日 8月14日(金) ※雨天決行▽集合場所(集合時間) 文化会館駐車場(8時50分)▽コース 文化会館(9時)ー県西部防災センター(10時)ー雪印乳業野田工場(13時30分)ー文化会館(16時30分) ※時間は予定▽対象/定員 小学生と中学生とその親/40人(先着順)▽参加費 無料▽持ち物 昼食、敷物、上履き▽申込方法 8月1日から電話で秘書広報課へ

3 回秘書広報課 ☎50-6066

市民合唱団が 懐かしいあの歌を…

チケットは9日から発売

「公演」▽日時 10月17日(土)18時(開演)▽会場 文化会館▽曲目 ふるさと、月の砂漠、この道ほか

「チケットの販売」▽期日 8月9日(日) (売り切れ次第終了、月曜、祝日を除く)▽時間 9時～16時▽場所 文化会館、各公民館、南流山センター▽入場料 1500円(全席指定) 回秘書広報課 ☎50-6100

幼いころ口ずさみ、今も歌い継がれている、あの歌の歌。今回の市民芸術劇場は、「心の歌、日本の抒情」と題し、藤原歌劇団の鹿野章人氏や市内在住の音楽家、公募の市民合唱団が、多くの人々に親しまれている文部省唱歌や童謡、愛唱歌の数々をお送りします。

チケットは今月九日から市内五か所で発売します。

流山ロードレース大会 コースボランティアを募集

流山ロードレース大会で、選手が安全に走ることができるよう交通整理をする「コースボランティア」を募集しています。

▽日時 10月10日(祝)9時～13時▽内容 選手の安全確保のため、路上で交通整理を行う▽対象 18歳以上の方(高校生を除く)▽説明会 9月5日14時、総合体育館▽申し込み 8月23日までに電話で社会体育課へ



合唱団の結団式で第一声

写真撮影&コンテストツアー

あなたの撮った傑作写真がポスターに!

相馬市を会場に、写真撮影&コンテストツアーを開催します。大賞作品は相馬ユートピアのPRポスターに使用されるほか、各入選者には賞品が贈られます。また、カメラクラシック度コンテストや相馬市の皆さんとの交流会なども予定しています。ふるってご参加ください。

期日 9月12日(土)～13日(日) (1泊2日)
コース 1日目:流山-相馬ユートピア(昼食、周辺撮影会)-両市民の交流会、カメラクラシック度コンテスト-相馬ユートピア(泊) 2日目:相馬市内の名所・旧跡撮影会-流山市社会教育バス「あおぞら号」
交通 後日、専門家による審査を行い、大賞1点、特選5点、入選10点を決めます。大賞作品は相馬ユートピアPRポスターに使用
定員 40人(先着順、最少催行人員20人)
参加費 10,000円(税込み、1泊4食付き)
申し込み 8月20日までに電話でコミュニティ課へ
問い合わせ コミュニティ課 ☎50-6076

夏休みの宿題の参考にいかが？

図書館こども教室

〇〇〇12日に2会場で開催〇〇〇



大好評だったポンポン蒸気船の実験(昨年の教室から)

図書館・博物館の利用が 今月から より便利に...

市立図書館・博物館では、図書の整理や展示物の清掃などを行うため、毎月末に休館しています。しかし、今月から月末休館日が、土・日曜にあたる場合に限り、通常どおり開館します。どうぞご利用ください。

中央図書館 ☎ 59-4646 / 博物館 ☎ 59-3434

農地に関する実態調査

今月5日までに提出を

農地に関する実態調査を、きょう一日現在で行います。対象は、市内で1アール(小作地含む)以上の農地を、耕作または所有している方。

この調査は、農地の権利移動、農業者年金の受給など、各種資料となるものです。各農家組合長を通して配布してある用紙に、面積の多少にかかわらず、自作地、小作地、貸付地別に記入し、八月五日までに農家組合長に必ず提出してください。

なお、申告書の提出がなかったり、記入漏れがあった場合には、各種証明書の発行ができない場合がありますので、ご注意ください。

農家組合長を通して配布してある用紙に、面積の

児童扶養手当 児童育成手当

受給対象が拡大に

新規申請を随時受け付け

お母さんと子どもだけの世帯等になったときは、児童扶養手当が受けられます。また、児童扶養手当を受けている方で、養育する児童が二人以上いる場合は、市の児童育成手当も受けることができます。

忘れずに現況届けの提出を

8月11日～9月10日

せは児童家庭課へ。▽対象①父母が婚姻を解消した児童の父が死亡した児童(父が加入していた年金を所得による支給制限あり)

受けられる方を除く②父が一定以上の障害状態にある児童④父の生死が明らかでない児童⑤母が婚姻によらないで懐胎した児童(父からの認知の有無は問いません)⑥父が一年以上遺棄している児童⑦その他⑧⑨⑩も、児童は18歳の最初の3月31日まで、所得による支給制限あり

今月からは、児童扶養手当制度が変わり、父に認知されていたため認定請求ができなかった方や、父に認知されたために受給資格を喪失した方も、新たに受給対象となったほか、所得制限限度額も引き下げられました。

母子家庭を援助する児童扶養手当と児童育成手当の「現況届」を今月十一日から受け付けます。この現況届は、同手当を受けている方に、毎年提出が義務付けられているものです。該当世帯には「現況届」用紙を郵送しましたが、提出が遅れたり、忘れたりすると、手当がもらえなくなるので、注意ください。

9月10日(木)まで持参するもの「現況届」印かん、児童扶養手当証書、添付書類(住民票など)▽提出先「児童家庭課」児童育成課 ☎ 50-608

▽受付期間 8月11日(火)～



～「介護保険制度」の実施に向けて～

市高齢者保健福祉計画 市介護保険事業計画 を来年3月をめどに策定

特別養護老人ホームなど 来春オープンへ

市高齢者保健福祉計画に沿って、社会福祉法人「あけぼの会」が建設を進めている特別養護老人ホーム「あざみ苑」と、併設となるケアハウス(軽費老人ホーム)「サンライズ流山」が来春、野々下2丁目地先にオープンします。

あざみ苑は、寝たきりなどで常時介護を必要とする高齢者が入所する施設。サンライズ流山は、個人が自立した生活を送るために配慮した高齢者のための住宅です。定員は、いずれも50人。

また、この施設には、ショートステイ(短期入所)をはじめ、在宅介護支援センター、デイサービスセンターなども併設されます。

厚生課 ☎ 50-6079

平成十二年度からスタートする「介護保険制度」に合わせ、市では新「市高齢者保健福祉計画」と「市介護保険事業計画」の策定作業を進めています。

去る六月二十五日には、第一回福祉施策審議会が開かれ、両計画の策定方針などが審議されました。また、計画づくりの基礎資料となるアンケート調査や訪問調査も、七月から市民を対象に行っています。

今後は、これらの調査結果を基に市民の声を生かしながら、平成十一年三月をめどに、両計画を策定します。

なお、同審議会は、市民の皆さんが傍聴することができ、詳細は問い合わせを。

【主な策定方針】

①国の指針に基づきながらも、要介護にならないための施策を推進するなど、市の独自性を生かした計画の策定②両計画の整合性をとる③被保険者である市民の声を反映させる④民間活力の積極的な活用

厚生課 ☎ 50-6079

警察からの お知らせ

被害者相談窓口を開設

電話で気軽に相談を

千葉県警では、犯罪や交通事故の被害者やその家族などを対象に、各種被害者相談や精神的な悩みの相談などを受け付けています。

●警察総合相談センター：各種犯罪や事故の被害者相談。精神的な悩みに関しては、毎週木曜9時～16時に専門カウンセラーが対応 ☎ 043-1227-9110

●女性被害者110番：女性から千葉県警では、犯罪や交通事故の被害者やその家族などを対象に、各種被害者相談や精神的な悩みの相談などを受け付けています。

●女性相談所(鉄道警察隊)：痴漢等の被害についての相談 ☎ 120-048224

●暴力団被害相談(働暴力団追放県民会議)：暴力団に関する各種相談 ☎ 043-1254-8930

●ヤングテレホンセンター：少年に関する困りごと相談 ☎ 043-1225-7867

●被害者相談(流山警察署警務課)：各種犯罪や事故の被害者相談 ☎ 59-0110

一日相談所も開設

▽日時 8月18日(火)9時～16時

▽場所 柏警察署 相談内容 ①長期間消息不明になっている②消息不明で犯罪、交通事故などの被害者になっていると思われる③病气などを苦にして行方不明になっている ④など※顔写真、服装、所持品等の資料持参

厚生課 ☎ 043-1227-9131

相談あんない

Table with columns: 相談 (Consultation), 日 (Date), 時 (Time), 場所 (Location), 問い合わせ (Contact). Lists various services like 市民相談, 法律相談, 税金相談, etc.

保健あんない

Table with columns: 内容 (Content), 期日・受付時間 (Date/Time), 場所 (Location), 備考 (Remarks). Lists health services like 母親学級, 離乳食教室, etc.

柏保健所

Table with columns: 療育相談, 発達相談, 心の健康相談. Lists services at the柏保健所.

※期日・受付時間、場所欄に——印のあるものは今月は開催しません。転入者などで個人通知が届かない場合は保健センターへ問い合わせを

休日の救急医療

▽受付時間は、9時～11時30分、13時～16時30分(歯科は11時30分まで)＝休日診療所 ☎55-3456

献血にご協力を

▽日程＝18日(火)10時～16時、流山市役所▽成分献血希望者＝7日(金)までに電話予約を▽献血のできる方＝16歳～64歳の健康な方

ツベルクリン・BCG

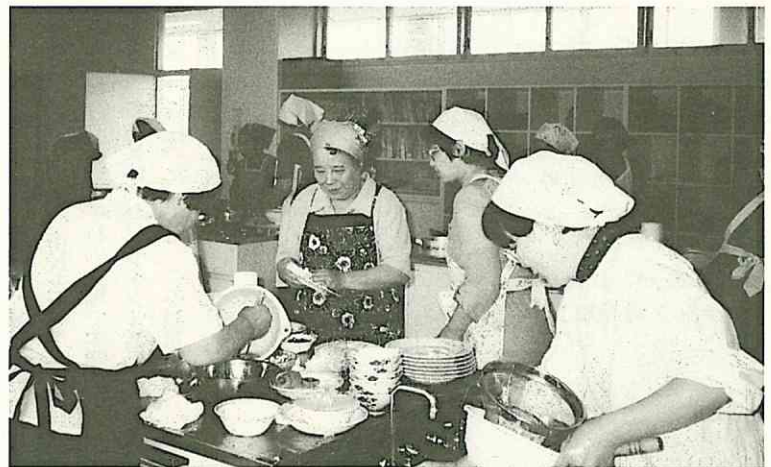
乳幼児のツベルクリン反応検査およびBCG予防接種は、流山市、柏市の指定医療機関で実施しています。保健センター、公民館等での集団接種は行いません。

古典芸能鑑賞会

九月十一日 国立劇場で

気軽に古典芸能に親しめると、好評の「古典芸能鑑賞会」を九月十一日に開催します。今回は「壇ノ浦兜軍記」(だんのうらかぶとぐんぎ)ほか二演目を鑑賞します。

栄養教室「高脂血症」をテーマに 楽しく、自分でできる栄養管理



保健センターでは、基本健康審査の事後指導として、栄養教室(全四回)を開きます。今回のテーマは「高脂血症」。講義のほか、調理実習や体操実技なども行います。

中小企業倒産防止共済制度に ご加入を!

今年度、県では、中小企業倒産防止共済制度への特別加入促進運動を実施しています。この制度は、取引先の倒産の影響で、中小企業が倒産するなどの事態を防止し、中小企業の経営の安定を図ることを目的とするものです。

ご存じですか? 中小企業のための信用保証制度

県信用保証協会では、中小企業が金融機関から事業の安定や振興のために資金を借り入れする際、公的な立場から保証しています。

- 【対象】 県内で同一事業を1年以上営んでいる中小企業
【融資限度額】 一般保証による融資... 2億3,500万円(うち、3,500万円については、無担保扱いの保証)
【信用保証料負担額】 1件当たり 50万円以下 年0.55%
100万円以下 年0.80%
100万円超 年1.00%

県信用保証協会 ☎043-247-0711

出し方 Q&A

会や子ども会、老人会などは現在、149団体。昨年度でも、地域によってはまだ、集団回収が行われていたりして、多くの資源物(特に紙類)がごみとしてごみの資源化・減量化を進めるために市による資源

集団回収に出しているけど、10月以降はこのよう

そのまま続けてください。10月からはじまる市の資

ある袋に品目別に入れてください。ビンと缶は混ぜ

ならレジ袋も使えます。「黒い袋」(中身が確認でき

では出せません。

「ボール」で出しちゃいけないの?

め、もしも危険物が混入していたりすると収集や分

別が守られているか、確認するためです。「紙袋」や

「(中身が確認できない色付きの袋)、可燃ごみは

は「市指定の可燃ごみ収集袋」または「協議済みマ

不燃ごみは「透明の袋」または「中身が確認でき

る)で出してください。

なかった場合は?

しない理由を書いたシールなどを貼って、一定期間

ごみだけ扱っていましたが、10月以降、新たに大型

属製品類「プラスチック製品類」「それらの混成産

品類」になるの?

清美園へ直接持ち込む場合は520円(税込み)です。

で戸別収集することになりました。

ど束として取り扱うものです(申し込みの際、問い

み処理券(市役所、各出張所、各公民館、清掃事務

大ごみ処理券を貼る④家の門など一定の場所に出

すという名称で年1回集めていましたが、10月からは

、ライター、蛍光管、体温計、刃物類が加わります。

透明または半透明の袋で出してください。

ケル

トイレット

32億枚、そ

ントにしか

れています。

、昨年度で

8メートル

、ちなみに

を使います。

電球を4時

⑤アルミ缶1個をリサイクルするとテレビが3時間見られる電力を節約できますが、捨てる500年たっても土には返りません。

⑥買い物して、たいした量じゃないとき「袋は要りません」というと、全国で年間何億枚もの袋を使わずにすみます。

⑦市内の公共施設(市役所、図書館、小・中学校ほか)でリサイクルした量は約173.3トン。内訳は紙類が137.6トン、布類が0.7トン、缶類が29トン、ビン類が6トンでした。

※参考文献:「地球を救うかんたん50の方法」

5種分別収集と粗大ごみ有料化の地元説明会日程表

開催日	会場	
	10:00~12:00	14:00~16:00
8月2日(日)	初石公民館	南福社会館
8月9日(日)	文化会館	十太夫福社会館
8月16日(日)	東部公民館	野々下福社会館
8月23日(日)	南流山センター	赤城福社会館
8月30日(日)	文化会館	駒木台福社会館

※駐車場が狭いので、車での来場はご遠慮ください

問い合わせ: 清掃事務所 ☎54-5501

廃棄物対策審

部会】

流山市役所

文化会館

流山市役所

4

ごみの5種分別収集と粗大ごみの有料化

10月1日からのスタートに向けて

朝、ごみ袋を集積所に出すと収集車がやってきて、ごみを選んでいきます。いつもの朝の光景ですが、ごみ問題は、流山市だけに限らず、地球の環境にまで大きな影響を与えようとしています。地球温暖化や熱帯雨林の減少、オゾン層の破壊など。地球への影響を最小限に食い止めるため、私たちが身近にできることはリサイクルです。これ以上ごみを増やさず、資源化・減量化をすすめるため、10月1日から5種分別収集と粗大ごみの有料化をスタートします。これに向けて、市では皆さんに周知を図っています。

市内に約三千三百か所あるごみ集積所に出された家庭ごみは、昨年度で四万六千五百三十八トン。これは市民一人が八百六十三グラムのごみを毎日出した計算になります。これに対し、リサイクル団体などの集団回収や不燃ごみを分別して集められた資源物は九千六百十二トン。全体量の約二割が再資源化されたこととなります。

しかし、リサイクル活動に取り組んでいない自治会もまだあり、また、取り組んでいても回収回数が少なかつたりして、資源化できる古紙や段ボール、ビン・缶をやむなく可燃ごみや不燃ごみとして出している場合もあります。もちろん、集められた不燃ごみ

は、清美園内の分別施設でビン・缶などを資源化していましたが、紙類など、資源化できなかったものも多くあります。この現状を改善するため、市でも10月から、資源物を直接収集することとなり、説明会など広報活動を実施し、準備をすすめています。

九月には詳しいチラシを行政連絡員を通じて全戸配布します。集積所の看板も九月中に変更する予定です。また、粗大ごみは、十月受け付け分から有料収集となり、いままでの可燃性の粗大ごみに加え、新たに大型の家電製品や金属製品、プラスチック製品とそれらの混成産品類などの不燃の粗大ごみも加わ

ります。費用は一点(セット)千五百円(税込み)、清美園へ直接持ち込む場合は、五百二十円(税込み)です。かつてはごみの量が豊かさのバロメーターといわれ、資源物も大量に捨てられていた時代もありました。しかし、いま、ごみの資源化・減量化の時代です。市民と事業者、行政がそれぞれの立場で実践する具体的なリサイクル活動を定めた、市の「ごみ減量・資源化行動計画」も十月にスタートします。あとは一人ひとりが実践するだけです。

ごみの出し方 ここが変わります

10月1日から

資源物

ビン類	缶類
新聞	牛乳パック
雑誌	段ボール
紙類	布類

可燃ごみ

台所ごみ	木の枝・葉	紙くず	紙おむつ

●台所ごみ・木の枝、草・資源にならない紙くず

不燃ごみ

プラスチック類	ペットボトル	掃除機
セトモノ	傘	なべ

●プラスチック、発泡スチロール、ビニール類
●ガラス、セトモノ類・革ゴム製品類
●金属製品類

粗大ごみ

タンス	ふとん	冷蔵庫	自転車	ゴルフセット

●1辺50cm以上の木製品類
●1辺が1m以上の家電製品、金属・プラスチック製品類

有害・危険ごみ

乾電池	蛍光管	体温計	ライター	刃物類

●有害ごみ・危険ごみ

現在

可燃ごみ

台所ごみ	紙類	布類	草木類

●台所ごみ・紙類
●布類・草木類

不燃ごみ

自転車	フライパン	傘	やかん	なべ
冷蔵庫	ビン類	缶類		

●プラスチック・発泡スチロール・ビニールなど
●セトモノ・缶類・ビン類
●家電製品・その他燃やせない雑貨類

粗大ごみ

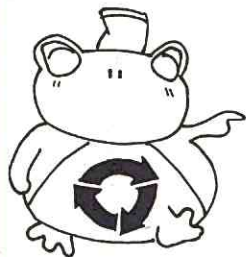
タンス	ふとん	木材

●木製家具類
●寝具類・建具類

特別ごみ

筒型電池	箱型電池

●筒型電池
●箱型電池



市ごみ減量とリサイクルキャラクター「ケロクル」

10月からのごみ

- Q1** なぜ、ごみの分別収集体制が変わるの？
- A 市内でリサイクル活動を行っている自治体は6,449トンもの資源物が回収されましたが、回収の回数や量が少なかったり、集団回収の回数が少なかったり、処分されていたので、10月からもっと物収集を開始するものです。
- Q2** いま、資源物を子ども会がやっている制度を廃止しちゃうの？
- A 心配はいりません。なくなりませんので、資源物収集は、子ども会や自治会が行って進めようというものです。また、子どもの報酬金は地域に還元され、有効に利用されます。
- Q3** 市で収集するビン・缶類は何に入れて？
- A 透明の袋か、中身が確認できる透明性のない色付きの袋、「紙袋」、「段ボール」に入れてください。
- Q4** なぜ、ビン・缶を「黒い袋」「紙袋」「段ボール」に入れて？
- A これらの袋に入れると中身が見えないので、分別の作業員がとて危険です。また、分別「段ボール」は資源物として出してください。
- Q5** いままでどおり、不燃ごみは「黒い袋」「紙袋」「段ボール」は使っていますか？
- A 使えなくなります。10月から、「可燃ごみ」があるスーパーなどのレジ袋で、「透明性のある袋」（同条件のレジ袋でも可）
- Q6** 10月以降、黒い袋など、出し方を守らなければ？
- A 原則として収集は行わず、ごみには収集取り残します。
- Q7** 粗大ごみの処理はどうなるの？
- A いままでは木製タンスなど可燃性の粗大（1辺が1m以上）の「家電製品類」「金類」が粗大ごみに加わり、有料収集となっていました。
- Q8** 有料っていくらですか？ どうして有料？
- A 1点（※セット）で1,050円（税込み）で、受益者負担とごみ減量化の観点から有料です。※セットとはふとんやトタン、スキー板な合わせを。
- Q9** 粗大ごみの申し込み方法は？
- A ①清掃事務所に電話で申し込む②粗大ごみ所で販売を購入する③粗大ごみに粗大ごみの手順で行ってください。
- Q10** 電池の回収も変わるんですか？
- A 乾電池（筒型、箱型）は「特別ごみ」として「有害・危険ごみ」に改め、乾電池のほか収集は毎月2回で袋に入れて出す場合、

未来をひらく

常磐新線

常磐新線はこんな鉄道です

都三県では、各地で鉄道の建設が始まっています。また、柏市とつくば市では、平成十年度内に都市計画決定が行なえるよう、現在、手続きを進めています。

平成十七年度の開業時には、一日に約二百本の列車が運行される予定で、一日当たり三十二万七千人が常磐新線を利用すると見込んでいます。

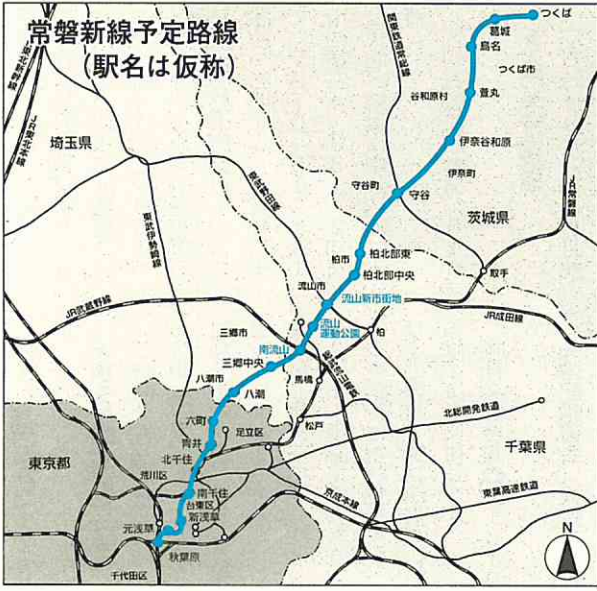
また、新線は、秋葉原でJR山手線、JR京浜東北線、JR総武線、営団日比谷線と、また、北千住では、JR常磐線、東武伊勢崎線、営団千代田線、営団日比谷線など、全部で十一路線の鉄道と結ばれ、市民の皆さんにとって、とても利用価値の高い鉄道になります。

常磐新線の開通で市民の足が充実

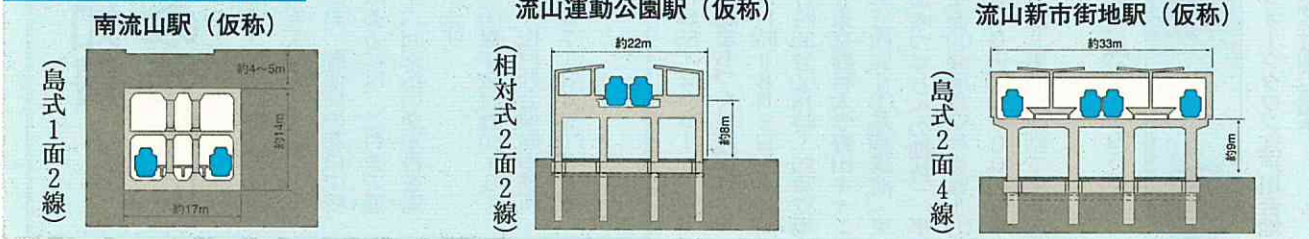
常磐新線は、江戸川を橋りようで渡ると木地区に入り、木地区を南北に通過する県道松戸野田線の手前から地中に入り、地下構造となります。

主に、道路下を通り、JR武蔵野線南流山駅と交差する部分に「南流山駅」が設置されます。さらに北東へ路線は延び、総武流山線を横切ったのち思井付近で地上に出て高架構造となり、総合運動公園の西側に「流山運動公園駅」が設置されます。市の中心部に進むと、東武野田線の初石駅と豊四季駅のほぼ中間、東武野田線と交差するところに「流山新市街地駅」が設置されます。ここには、東武野田線の駅もでき、乗り換えができるようになります。

流山新市街地駅を過ぎると、駒木を通り、柏市へと進んでいきます。



市内各駅構造の断面図



21世紀に向けてすでにスタートしています

去る五月十五日に、南流山駅前常磐新線工事の安全祈願祭が行われ、いよいよ本市でも新線工事が始まりました。今回、工事に着手された区間は、南流山小学校の北側からJR武蔵野線南流山駅を過ぎた辺りまでの延長約七百六十メートルの区間です。工事の内容は、南流山駅付近の道路下に埋設されている、鉄道工事などの移設を行うほか、平成十二年度末までに、地下駅舎部分の土留壁工事と掘削、トンネル部分の土留壁工事を行います。平成十三年度からは、トンネル部分の掘削や駅舎、トンネルの構築を進め、平成十六年度には工

事が完了する予定です。今後、土地区画整理事業区域外で工事未着手の南流山地区の一部と駒木地区は、工事の準備が整い次第、用地買収や工事などに関する地元説明会を行っていく予定です。

また、土地区画整理事業区域については、土地区画整理事業のための事業認可がなされた後、鉄道用地の集約換地を行い、土地区画整理事業と合わせて、鉄道工事にも着手していく予定です。

7 〇都市計画課 ☎50-608



数字で見るリサイ

- ①1リットル入り牛乳パック30枚で約5本のペーパーが再生紙として作れます。
- ②1年間に日本で消費される牛乳パックは約のうち再利用されるのは、わずか0.1パーセント過ぎません。残りは可燃ごみとして焼却されます。
- ③市内のリサイクル団体に集められた紙類は約4,900トン。これは、直径14センチ、高さの立木約98,000本を助けたこととなります。古紙1トンは立木20本分に相当します。
- ④ガラスは製造過程でたくさんのエネルギーを必要としますが、ビン1本をリサイクルすると、100ワットの間点灯できるエネルギーが節約できます。

廃棄物対策審議会の開催

新しい廃棄物処理施設の整備に向けた廃棄物対策審議会の部会を開催します(傍聴可)。

【ごみ量予測部会】	【焼却方式選定部会】
① 8月7日(金) 13時30分～/流山市役所	① 8月11日(火) 13時30分～
② 8月18日(火) 13時30分～/流山市役所	② 8月26日(水) 13時30分～
③ 8月27日(木) 13時30分～/文化会館	③ 8月31日(月) 13時30分～

〇リサイクル推進課 ☎50-608

情報BOX

★印のあるものは市主催のもので
掲載の申し込みは所定の用紙で

講座・講演

★大学開放講座「ワープロ
入門講座」
江戸川女子短期大学の協
力で大学開放講座を開催し
ます。

▽日時：9月5日(土)、6日
(日)、12日(土)、19日(土)10時30分
〜12時30分、13時30分〜15時
30分(全8回)▽会場：江戸
川女子短期大学▽対象：定
員11市民(学生と過去の受講
者は除く)／30人(抽選)▽
参加費：無料(教材費200
0円)▽申込方法：往復ハガ
キに住所、氏名(フリガナ)、
年齢、性別、職業、電話番号、
「大学開放講座(ワープロ)
希望」を明記し、8月10日ま
でに〒270-0121流山
市西初石4-381-2初石
公民館へ※重複申し込みは不
可
◎初石公民館 ☎54-910

★入門英会話講座

▽日時：9月3日〜11月26
日の毎週木曜(全10回)14時
〜16時▽会場：初石公民館▽
対象：定員11市民(学生と過
去の受講者は除く)／20人
(抽選)▽参加費：無料▽申
込方法：往復ハガキに住所、
氏名(フリガナ)、年齢、性
別、職業、電話番号、「英会
話講座希望」を明記し、8月
10日までに〒270-012
1流山市西初石4-381-
1初石公民館へ※重複申し込
みは不可
◎初石公民館 ☎54-910

★簿記講習会(検定3級程度)

▽日程：9月1日〜11月10
日(全11回)▽時間：10時
〜15時▽会場：流山コミュニテ
ィプラザ▽対象：定員11就業
希望の女性で全日程出席でき
る方(受講経験者を除く)／
20人(先着順)▽受講料：無
料(教材費は自己負担)▽申
込方法：電話で商工課へ
◎商工課 ☎50-6085

★主を受賞者は、次のとおり。

▽市美術家協会賞「昼さ
がりの教会(洋画) 大沢トシ
子」
▽市長賞「風の行方(日本画
 福沢尚子)▽市議会議長賞「路
地(洋画) 石津はつ子)▽市教
育長賞「少女(洋画) 根本教
 育」

▽市美術家協会賞「昼さ
がりの教会(洋画) 大沢トシ
子」
▽市長賞「風の行方(日本画
 福沢尚子)▽市議会議長賞「路
地(洋画) 石津はつ子)▽市教
育長賞「少女(洋画) 根本教
 育」

▽市美術家協会賞「昼さ
がりの教会(洋画) 大沢トシ
子」
▽市長賞「風の行方(日本画
 福沢尚子)▽市議会議長賞「路
地(洋画) 石津はつ子)▽市教
育長賞「少女(洋画) 根本教
 育」

▽市美術家協会賞「昼さ
がりの教会(洋画) 大沢トシ
子」
▽市長賞「風の行方(日本画
 福沢尚子)▽市議会議長賞「路
地(洋画) 石津はつ子)▽市教
育長賞「少女(洋画) 根本教
 育」

▽市美術家協会賞「昼さ
がりの教会(洋画) 大沢トシ
子」
▽市長賞「風の行方(日本画
 福沢尚子)▽市議会議長賞「路
地(洋画) 石津はつ子)▽市教
育長賞「少女(洋画) 根本教
 育」

▽市美術家協会賞「昼さ
がりの教会(洋画) 大沢トシ
子」
▽市長賞「風の行方(日本画
 福沢尚子)▽市議会議長賞「路
地(洋画) 石津はつ子)▽市教
育長賞「少女(洋画) 根本教
 育」

▽市美術家協会賞「昼さ
がりの教会(洋画) 大沢トシ
子」
▽市長賞「風の行方(日本画
 福沢尚子)▽市議会議長賞「路
地(洋画) 石津はつ子)▽市教
育長賞「少女(洋画) 根本教
 育」

▽市美術家協会賞「昼さ
がりの教会(洋画) 大沢トシ
子」
▽市長賞「風の行方(日本画
 福沢尚子)▽市議会議長賞「路
地(洋画) 石津はつ子)▽市教
育長賞「少女(洋画) 根本教
 育」

▽市美術家協会賞「昼さ
がりの教会(洋画) 大沢トシ
子」
▽市長賞「風の行方(日本画
 福沢尚子)▽市議会議長賞「路
地(洋画) 石津はつ子)▽市教
育長賞「少女(洋画) 根本教
 育」

▽市美術家協会賞「昼さ
がりの教会(洋画) 大沢トシ
子」
▽市長賞「風の行方(日本画
 福沢尚子)▽市議会議長賞「路
地(洋画) 石津はつ子)▽市教
育長賞「少女(洋画) 根本教
 育」

▽市美術家協会賞「昼さ
がりの教会(洋画) 大沢トシ
子」
▽市長賞「風の行方(日本画
 福沢尚子)▽市議会議長賞「路
地(洋画) 石津はつ子)▽市教
育長賞「少女(洋画) 根本教
 育」

▽市美術家協会賞「昼さ
がりの教会(洋画) 大沢トシ
子」
▽市長賞「風の行方(日本画
 福沢尚子)▽市議会議長賞「路
地(洋画) 石津はつ子)▽市教
育長賞「少女(洋画) 根本教
 育」

▽市美術家協会賞「昼さ
がりの教会(洋画) 大沢トシ
子」
▽市長賞「風の行方(日本画
 福沢尚子)▽市議会議長賞「路
地(洋画) 石津はつ子)▽市教
育長賞「少女(洋画) 根本教
 育」

▽市美術家協会賞「昼さ
がりの教会(洋画) 大沢トシ
子」
▽市長賞「風の行方(日本画
 福沢尚子)▽市議会議長賞「路
地(洋画) 石津はつ子)▽市教
育長賞「少女(洋画) 根本教
 育」

▽市美術家協会賞「昼さ
がりの教会(洋画) 大沢トシ
子」
▽市長賞「風の行方(日本画
 福沢尚子)▽市議会議長賞「路
地(洋画) 石津はつ子)▽市教
育長賞「少女(洋画) 根本教
 育」

▽市美術家協会賞「昼さ
がりの教会(洋画) 大沢トシ
子」
▽市長賞「風の行方(日本画
 福沢尚子)▽市議会議長賞「路
地(洋画) 石津はつ子)▽市教
育長賞「少女(洋画) 根本教
 育」

▽市美術家協会賞「昼さ
がりの教会(洋画) 大沢トシ
子」
▽市長賞「風の行方(日本画
 福沢尚子)▽市議会議長賞「路
地(洋画) 石津はつ子)▽市教
育長賞「少女(洋画) 根本教
 育」

▽市美術家協会賞「昼さ
がりの教会(洋画) 大沢トシ
子」
▽市長賞「風の行方(日本画
 福沢尚子)▽市議会議長賞「路
地(洋画) 石津はつ子)▽市教
育長賞「少女(洋画) 根本教
 育」

▽市美術家協会賞「昼さ
がりの教会(洋画) 大沢トシ
子」
▽市長賞「風の行方(日本画
 福沢尚子)▽市議会議長賞「路
地(洋画) 石津はつ子)▽市教
育長賞「少女(洋画) 根本教
 育」

▽市美術家協会賞「昼さ
がりの教会(洋画) 大沢トシ
子」
▽市長賞「風の行方(日本画
 福沢尚子)▽市議会議長賞「路
地(洋画) 石津はつ子)▽市教
育長賞「少女(洋画) 根本教
 育」

▽市美術家協会賞「昼さ
がりの教会(洋画) 大沢トシ
子」
▽市長賞「風の行方(日本画
 福沢尚子)▽市議会議長賞「路
地(洋画) 石津はつ子)▽市教
育長賞「少女(洋画) 根本教
 育」

▽市美術家協会賞「昼さ
がりの教会(洋画) 大沢トシ
子」
▽市長賞「風の行方(日本画
 福沢尚子)▽市議会議長賞「路
地(洋画) 石津はつ子)▽市教
育長賞「少女(洋画) 根本教
 育」

▽市美術家協会賞「昼さ
がりの教会(洋画) 大沢トシ
子」
▽市長賞「風の行方(日本画
 福沢尚子)▽市議会議長賞「路
地(洋画) 石津はつ子)▽市教
育長賞「少女(洋画) 根本教
 育」

▽市美術家協会賞「昼さ
がりの教会(洋画) 大沢トシ
子」
▽市長賞「風の行方(日本画
 福沢尚子)▽市議会議長賞「路
地(洋画) 石津はつ子)▽市教
育長賞「少女(洋画) 根本教
 育」

▽市美術家協会賞「昼さ
がりの教会(洋画) 大沢トシ
子」
▽市長賞「風の行方(日本画
 福沢尚子)▽市議会議長賞「路
地(洋画) 石津はつ子)▽市教
育長賞「少女(洋画) 根本教
 育」

▽市美術家協会賞「昼さ
がりの教会(洋画) 大沢トシ
子」
▽市長賞「風の行方(日本画
 福沢尚子)▽市議会議長賞「路
地(洋画) 石津はつ子)▽市教
育長賞「少女(洋画) 根本教
 育」

▽市美術家協会賞「昼さ
がりの教会(洋画) 大沢トシ
子」
▽市長賞「風の行方(日本画
 福沢尚子)▽市議会議長賞「路
地(洋画) 石津はつ子)▽市教
育長賞「少女(洋画) 根本教
 育」

▽市美術家協会賞「昼さ
がりの教会(洋画) 大沢トシ
子」
▽市長賞「風の行方(日本画
 福沢尚子)▽市議会議長賞「路
地(洋画) 石津はつ子)▽市教
育長賞「少女(洋画) 根本教
 育」

年金の振込通知書 年一回の発行に

社会保険庁では、国民年
金、厚生年金、船員保険の
年金を口座振り込みで受け
ている方に、振込通知書を
年六回発行してまいりました。
しかし、今年度からは年間
の支払い内訳を六月にまと
めてお知らせしています。
八・十・十二・二・四月に
通知書が届かなくても年金

越・宇水辺、このす台、江
戸川台東四丁目の各一部の区
域▽期間：8月14日(金)まで
(土・日曜を除く)▽縦覧場
所：都市計画課
◎都市計画課 ☎50-608

大会・試合

市民体育大会(剣道)
▽日時：9月13日(日)▽場
所：総合体育館▽対象：小
学生以上の市内在住、在勤
在学者▽参加費：無料▽申
込締切日：8月25日
◎西井井 ☎52-5642

資格・求人

東葛中部地区総合開発事務
所の職員
▽職種：生活指導員▽勤務
地：精神薄弱者更生施設「み
どり園」▽資格：昭和42年4
月2日以降に生まれ、①社会福
祉・心理学・教育学・社会学
のいずれかの学科を専攻した
短大以上の卒業生、②社会福祉
に関する学科を専攻した専修
学校卒業生(3年以上)にわた
り、精神薄弱者の福祉に関す
る事業に従事した高校以上の
卒業生▽採用人数：2人▽試
験日：8月22日(土)、29日(土)
◎東葛中部地区総合開発事務
所 ☎53-9955

縦覧

★オークタウン江戸川台地
区地区計画の原案
▽対象区域：東深井(字山ノ)

鯖ヶ崎中島土地整理事業がスタート

鯖ヶ崎中島土地整理組合が七月三日
に設立され、起工式が二十五日に行われま
した。
当事業は、計画的な市街化農地の宅地化
と生産緑地の有する緑地機能を保全しなが
ら整備を進める、本市初の緑住区画整理事
業。施行面積は約三ヘクタールで、完成は
平成十二年三月の予定。
関係図書は、都市整備課で縦覧できます。
◎都市整備課 ☎50-6090

その他

被爆者健康管理見舞金の申
請受け付け
▽対象：平成10年8月1日
現在本市に住み、住民基本台
帳(外国人登録原票を含む)
に登録され、被爆者健康手帳
を持っている方▽申請方法：
被爆者健康手帳と印かん、通
帳など口座番号のわかるもの
を持参し、8月14日までに厚
生課へ
◎厚生課 ☎50-6079

会員募集

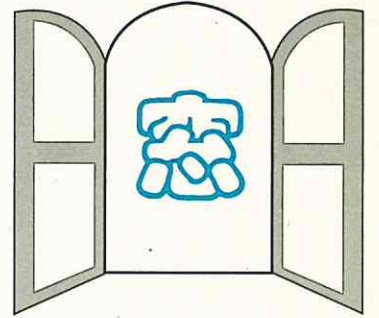
時節：①毎週水曜/北都公
民館②毎週木曜/星和住宅コ
ミュニティハウス③毎週金
曜/主に平和台福祉会館④毎
週土曜/このす台自治会
館、時間はいずれも13時30分
〜15時30分。入会金1000
円、月会費1500円(画簿生
活費)52-5873
種々ミュージック(カラオケ
Ⅱ)月3回月曜10時〜12時
30分、第3回コミュニティホ
ム、入会金1500円、月会
費4000円(画川原)45-16
895

児童館・センター

今月の催し物
開催時間や申し込み方法
などの詳細は、各児童館・
児童センターへお問い合わせ
ください

会場	日程・催し物
駒木台児童館 ☎54-4821	8/26(木) 夏まつり
江戸川児童センター ☎54-3026	8/31(月) おばけやしき
思井児童センター ☎59-5666	8/5(木) おばけやしき
向小金児童センター ☎73-9320	8/21(金) ドッジボール大会
十太夫児童センター ☎54-5254	8/26(木) ヨーヨー大会
野々下児童センター ☎45-9500	8/27(木) おばけやしき
赤城児童センター ☎58-4545	8/28(金) 夏まつり

教育の窓



今こそ「心の教育」

子どもたちはいま、一見明るく元気そうですが、根気がなく、我慢することが苦手なようです。また、人間関係も希薄で、自己中心的な行動が目立つようになっています。

このような子どもたちの様子から見て、近ごろ「心の教育」が叫ばれていることはうなずけます。

悪いことは悪いと言え、正義感、生命を大切にすることを、何にでも粘り強く取り組む我慢強さ、美しいものに感動する心――。

これらの心は、人と人との心のふれあいから育まれるものだと思います。

授業や休み時間での子ども同士、子どもと教師との関わりの中で、一人ひとりの子どもの気持ちや願いを大切にすることが重要です。

学校ではいま、この考えをもとに、全員が協力し合って子どもを育てるという心構えでの取り組みが進んでいます。私たち大人は、今こそ子どもたちの心を理解し、子どもたちの心に寄り添うためにはどうしたらよいかを真剣に語り合うことが必要です。学年、学級の取り組みだけでなく、学校と家庭、あるいは地域全体による取り組みこそが「心の教育」を実践していくうえで大切なことと考えます。

ふれあうことで人は優しくなれるといいますが、子どもと子ども、子どもと教師、教師と教師、そして保護者の方々とよりよい関係が、子どもの心を育てる土壌となり、「心の教育」の基礎・基本となるのです。



地域でも行われている心の交流

新川小学校 教頭 愛宕 道行

おのれはゴミ見聞録

ポイ捨てごみは泣いている



朝8時半、「近くの道路わきに、クーラーや紙クズが捨てられている」と、待つていたように環境保全課に電話が入りました。すぐ、職員が現場に出るといので、私も同行させてもらうことにしました。

現場は片側が住宅、反対側が林。家庭用のクーラーが一台と、古い週刊誌や雑誌が散らばっていました。誰が捨てたのか、中から証拠物件を捜しましたが判明せず。カメラに収めて帰りました。

家庭用のクーラーを新しいクーラーと取り替え、古いクーラーを使うつもりで保管し

ていたが、使う機会も場所もなく捨てたと思われず。週刊誌や雑誌、新聞などもばらばらに捨ててあったので、一冊ずつ拾い集めました。

続いて、私たちはトラックで、常磐自動車道・流山インター南側の斜面林下の道に沿って捨てられたごみの収集に向かいました。林の中の溜まりの水の中に捨てられたごみは、値札のついた商品もあり、ごみとは思えないようなものでした。

職員は、やぶ蚊を払いながらトラックに積み込みます。家庭ごみではなく、商店などが捨てたもののようなのでした。

ごみの中から、証拠となる伝票を見つけた後で連絡するということでした。

不法投棄は、ごみの中を調べ、投棄した者が判明したときは連絡し、自ら撤去してもらいます。

しかし、相手が不在だったり、電話が不通になっていることもあるそうです。

不法投棄のごみは、可燃ごみも不燃ごみも家具もいつしよに捨てられています。人目につかないような場所に、あたり一面に散らばっています。

休みの日に西初石の林をジョギングしながら通りかかる

と、ごみの不法投棄はやめましょう。の看板が立っている林の中に、たくさんのごみ袋が捨てられています。この林の中のごみ袋を二人の奥さんが、集めていました。黒い袋、スパーの袋、発砲スチロールの箱、段ボール箱、空き缶の袋など二十袋以上もありました。

林の近くには、家庭ごみの集積所もあるのに、わざわざ奥に捨てて行く人の気持ちがわかりません。洗たく機、冷蔵庫、テレビ、古タイヤ、バッテリー、古畳、ベッド、応接セット、バイク。中には自動車まで捨ててあったり、一

度三十台も冷蔵庫が捨てられていたこともあったそうです。

これくらいのごみなら問題ないだろうとポイ捨てのごみも、一つが二つ、二つが四つと増えて、ごみの山になってしまっています。

ごみを片づける費用も税金です。昨年は年間延べ三百四十台、約八百人が出動しました。不法投棄されたごみを見てみると、持ち主から安易に捨てられたごみが、かわいそうになりました。

どうか不法投棄はやめて、きれいな流山にしましょう。

くらしのひとくちメモ

消費生活センター
☎ 58-0999

モデル養成講座

路上で呼び止められ、モデルにならないかとスカウトされました。事務所の説明を受けると、「モデルになるためには、まず三カ月間養成講座を受けなくてはならない。それが終了すればテレビや舞台の仕事を紹介する」というので養成講座の申し込みをし、写真撮影代金一万円を支払って帰りました。渡された書面を家でよく読むと、講座費用として二十万円必要と書いてあります。そのような説明は受けていないし、高額なのでやめたいと思います。どうすればよいでしょうか。

アドバイザー

路上で言葉たくみに近づいてきて、すぐにでもモデルになれるかのよう誘いますが、目的は、モデルになるための養成講座を受講させることにあります。このケースのように、目的を隠して消費者に近づいて物品を売りつけたり、英会話やモデルの養成講座

座などの受講契約をさせる商法をキヤッチセールスといいますが、契約から八日以内であればクーリング・オフ（無条件解約）ができます。

雑誌や新聞折り込みチラシでもタレント募集という広告を見かけますが、講座目的の業者もありますので注意してください。

モデルやタレントの仕事にあつせんするには、労働大臣の許可が必要です。パンフレットや案内書に労働大臣の許可番号があるか、評判はどうかなど十分に調べ、講座や契約の内容をしっかりと確認することが大切です。

甘い言葉に乗せられ、次々に研修費用を支払い続け、講座を受けたが、仕事の依頼はまったくなく、勧誘時の説明は実行されなかったというケースもあります。契約する前に冷静に考え、慎重に判断しましょう。



市民文芸

原稿は直接 選者へお送りください

俳句 河合凱夫 選

(野田市宮崎95)

いまさら仕事に夢を籠枕
英会話終え一息にラムネ呑む
昼寝覚め愕然と見る腕の皺
青芝に浮いてしまえり足の裏
山頂に五尺を足せり登山帽

【評】第一句、現役の頃への未練。第二句、「一息に」が焦点。第三句、自嘲、よくも言ったり。第四句、青芝が美しい。第五句、登山帽で山を高くしている面白さ。

俳句 水見壽男 選

(流山市東深井865-111)

あぢさるを弾く雨足藍微塵
和菓子屋の古りし看板心太
形見なる厳しき父の古扇
ふるさとにきて大ぶりの冷奴
白鷺の影白く浮く青田波

【評】「登志子」の句、あじさいの変わり目を、藍微塵と写生した措辞が上手。篠山さんの心太の句は古びた看板が目が行って面白い。春安さんの句古扇に父の面影が偲ばれて余情が深い。

短歌 武田静江 選

(流山市松ヶ丘4-506-90)

梅の歯の欠けるが如く復員の戦友おかた少なくなりぬ
若くして逝きたる兄の一周忌今日こそ墓前におくる舟歌
今度こそ諦め捨てんと亡き妻の遺品手にして又もためらう
緑陰の茶会にぎわす枇杷の菓子寒に咲くとうそ花知らず

西 初石 岡田正五郎
松ヶ丘 元宮 百代
夫が逝き三歳(みとせ) 過ぎゆくマンションで元氣のままのテ
ープの声は 富士見台 渡辺 良子

【評】桜木氏、初句の喩が描写する現実。富田氏、追慕の絶唱、肉親の重さである。岡田氏、遺品を核として境涯の深さ。富田氏、情しさと季節感への余情。渡辺氏、生と死の永遠性。

詩 宮田登美子 選

(流山市江戸川台西4-109)

窓 野々下 東山 博

北窓は 死霊が入りする窓
故に 丁重に閉めておきます

南窓は 薫風が通う窓
幸せと快さを運びます

東窓は 太陽が差し込む窓
朝を知らせ 夜は 月の出を見せます

西窓は 夕日ががよう窓
浄土の平和へ案内します

【評】作者には以前にも窓というタイトルの作品があり、窓を通して目にする風景を面白く扱ってありましたが、今回は東西南北のそれぞれの窓に意味を見だし、情緒的なものを排して、淡々と書かれたところに面白さが出ています。方角の順番に工夫があることも魅力です。

市民まつり 市民仮装パレード 参加者大募集

あなたもテレビ、映画のヒーローに変身!

「おはようびふれあいひろば」をキヤッチフレーズに第二十回市民まつりが、十月二十五日に総合運動公園を会場に開催されます。

主催の市民まつり実行委員



不思議な話など 教えてください

応募はお気軽に博物館へ

「不思議な話」を知りませんか。

市立博物館では、昔から現代までを通して人々が不思議と考へてきた物や出来事などを通じて、日本人の心理や観念の変遷を探ろうと調査をしています。

古くから伝わる不思議な言い伝えのほか、身の回りにある不思議な物や話、体験など、どんな内容でも構いません。

▽応募方法Ⅱハガキまたは封書に住所、氏名、年齢、電話番号、性別、学校名(在学者)を明記し、〒270-10176流山市加1-12225-16市立博物館へ

▽応募方法Ⅰ丸い紙に必要事項を記入し、返信用封筒(住所、氏名)

▽応募方法Ⅲハガキまたは封書に住所、氏名、年齢、電話番号、性別、学校名(在学者)を明記し、〒270-10176流山市加1-12225-16市立博物館へ

昨年優勝のウルトラマンファミリー



会(内藤茂雄委員長)では、昨年はじめて行われ、来場者からも好評だった市民仮装パレードの参加者を募集します。ふるって応募ください。

076

※詳細は募集要領参照
團コミュニケーション課 ☎50-6076

作品を市民ギャラリーに展示

観光協会賞は皆さんの投票で

第27回市観光写真コンクール

市観光協会が募集していた第二十七回流山市観光写真コンクールの入賞者が決まりました。

応募作品百四十八点の中から最優秀賞には、平和台五丁目在住の亀崎鎌太郎さんの作

品「おびしゃや神楽囃子」が選ばれました。

入賞作品を含めすべての応募作品は、今月十日から二十一日まで市民ギャラリーに展示します。

なお今回は、惜しくも選ば

漏れた応募作品の中から、皆さんの投票により観光協会賞を決定します。ぜひ、ご覧いただき投票をお願いします。

主な受賞者は次のとおり。

▽最優秀賞Ⅰ亀崎鎌太郎(平和台5丁目)「おびしゃや神楽囃子」
▽優秀賞Ⅰ近藤茂雄(東深井)「桜の散歩道」
中島康邦(若葉台)「晩秋の光明院」
團商工課 ☎50-6085

コミュニティひろば

あいさつはふれあいの原点 青少年ふれあい運動を展開



流山市青少年育成会議は、人と人との交流を、その原点とも言えるあいさつを通して広げていこうと「青少年ふれあい運動」を展開しました。早朝の駅前、職場に急ぐ人たちに「子どもたちとのふれあいは朝の『おはよう』のあいさつから—」と呼びかけました。

熱戦の市少年サッカー大会 隼少年SCが総合V2に!



市内7団体の小学1年生から6年生とママさんチーム合わせて50チーム600人が参加した、第19回流山市少年サッカー大会が開かれました。小学生のはつらつプレーに応援団も大歓声。熱戦の末、隼少年サッカークラブが総合優勝、連覇を果たしました。総合準優勝は初石少年サッカークラブ。

常盤松中学校の吹奏楽部 自治会の夏祭りで熱演



7月19日、東初石1丁目自治会の夏祭りに、常盤松中学校の吹奏楽部が特別参加し、日ごろの練習の成果を披露しました。同吹奏楽部は、千葉県吹奏楽コンクールへの出場も決まっており、演奏にも熱が入っていました。

東葛地区の消防操法大会 流山市第9分団が3位入賞



第十七回千葉県消防協会東葛地区消防操法大会が七月八日松戸市消防訓練センターで行われました。小型ポンプの部に出場した流山市第九分団(深井新田、平方村新田)は、日ごろの訓練の成果が実り、見事三位に入賞しました。

地域の話など要点を簡単にまとめ、写真を添えてお送りください。〒270-0192流山市役所秘書広報課