

●国民年金保険料

納税・納付は便利な口座振替で

3月・4月は 市役所窓口が混雑

～余裕を持ってお早めに～

3月から4月にかけては、税の申告や進学、就職、引っ越しなどが重なり、市役所や各出張所の窓口が1年のうちで最も混雑します。閉庁日前後の月曜日と金曜日は、特に混雑します。ご都合がつかう方は、待ち時間が比較的短くて済む火曜日から木曜日をご利用ください。

☎市民課 50-6075

確定申告の受付会場も 混雑しています

確定申告の受付会場が大変混雑しており、当日の混雑状況によっては相談に応じられない場合がありますので、ご了承ください。

☎市民税課 50-6073



混雑する市民課窓口

三月・四月は引っ越しシーズン。本市でも、例年この二か月間に市外へ転出する方と新しく流山市民となる方は、合わせて三千人を超えます。その際、市役所などで手続きをしなければなりません。市役所市民課または各出張所で転出の手続きを行い、新しい住所地に住み始めてから十四日以内に転入の手続きを。印かん登録をして方転出(予定)日をもって登録が抹消されます。印かん登録カードをお返しください。新住所地で改めて印かん登録手続きを行ってください。手続きは各市町村によって異なりますので直接お問い合わせください。

【国民健康保険に加入している方】 保険証をお返しください。ご家族の一部が転出する場合も保険証の訂正が必要です。新住所地で新たに国民健康保険の加入手続きを行ってください。なお、国保

引っ越しシーズン到来

”手続き忘れ”はありませんか

引き続き行ってください。このほか、転出のとき、うっかり忘れがちな手続きの主なものは次のとおりです。該当する方は忘れずに手続きを。

- 料など、詳しくは国保年金課へ。
【国保年金課】50-6077 (国保)
【国民年金に加入している方】
国民年金に加入している方は年金手帳を新住所地に持参し、住所変更の手続きを行ってください。
【国保年金課】50-610 (年金)
【児童手当を受けている方】
新住所地で「所得証明書」を提出し、「児童手当」の申請書、在学している学校...
【市立の小・中学校に通っている子どもがいる方】
学校教育課または各出張所で交付している「転出通知書」を在学している学校...
【老人医療受給者証をお持ちの方】
受給者証をお返しください。新住所地で、健康保険証と印かんを持参して手続きをしてください。
【高齢者支援課】50-6080
【バイク・軽自動車をお持ちの方】
125cc以下のバイクは廃車手続きを市役所市民税課で行い、新住所地で新規登録を行ってください。
①125ccを超えるバイク・軽自動車は陸運局、軽自動車協会で変更手続きを行ってください。※手続きなどの詳細は、2面参照
【市民税課】50-6073

もうお済みですか? 要介護認定の申請 ケアプランの作成

介護保険制度、いよいよ4月スタート

いよいよ来月から介護保険制度がスタートします。同制度のサービスを受けるためには、「要介護認定」を受け、その結果に合わせ介護サービス計画(ケアプラン)を作成しなければなりません。

【要介護認定の申請】

まだ、要介護認定の申請をしていない①介護が必要で病院・施設に入院・入所している方②現在、家で介護を受けている方③老齢が原因とされる特定疾病により介護が必要な40歳～64歳の方(第2号被保険者)は、介護支援課に申請してください。特に現在、ホームヘルプサービスやショートステイ、デイサービスなどを利用している方は、至急、介護支援課にご相談ください。

なお、第2号被保険者の方は、申請の際、健康保険証を持参してください。

【ケアプランの作成】

ケアプランは、本人や家族が作成することもできますが、介護支援専門員(ケアマネジャー)に依頼することもできます。その場合の費用は、全額介護保険から給付されますので、自己負担はありません。

本人や家族が作成する場合は、サービス利用票の届け出が必要となりますので、必ず介護支援課へお問い合わせください。

2月1日現在、下表の事業所が、指定居宅介護支援事業所および指定居宅サービス事業所として指定を受けています。

☎介護支援課 50-6109

市内ケアプラン作成およびサービス提供機関

Table with 3 columns: 名称(所在地/電話番号), 作成/作成済, 提供サービス. Lists various care plan providers and services in the city.

Table with 3 columns: 名称(所在地/電話番号), 作成/作成済, 提供サービス. Lists various care plan providers and services in the city.

※平成12年2月1日現在、千葉県の指定を受けている市内事業者を掲載 ※市外の施設については、介護支援課にお問い合わせください

3月定例市議会 35議案を審議中

三月定例市議会が、二月二十四日に開会しました。当初提案された議案は三十五件。その内訳は、一般会計や特別会計などの予算関係十五件のほか、流山市介護保険条例の制定などの条例関係十五件、一部事務組合などの協議関係四件、市道路線の認定一件です。

### 文化会館 開館30周年記念事業

## ～映画と講演の夕べ～

# 今月18日に開催

「時代屋の女房」などの

## 森崎 東 監督の講演も



森崎 東 監督

昭和四十四年に開館以来、文化活動の拠点として、多くの市民に親しまれてきた市文化会館が、開館三十周年を迎えました。この記念事業として、「愛」をテーマにした「映画と講演の夕べ」を開催します。

上映する映画は『ラブ・レター』。

「男はつらいよ・フーテンの寅」「時代屋の女房」などでおなじみの森崎東(もりさき・あずま)氏が監督、原作は、大ヒットして、まだ記憶に新しい「鉄道員(ぽっぽや)」の浅田次郎氏。

また、森崎東監督による「森崎東監督作品を語る」ラブ・レターの意味」と題した講演も行います。

▽日時 3月18日(土)14時～17時▽場所 文化会館▽内

### 文化会館

58-3462  
58-3442

いずれも申し込みは電話またはファックスで。

容 映画「ラブ・レター」、講演「森崎東監督作品を語る」ラブ・レターの意味」▽入場料 無料▽定員 1000人

「ラブ・レター」読書会

▽日時 3月14日(火)14時～16時▽場所 文化会館▽内

容 短編集「鉄道員(ぽっぽや)」の中から「ラブ・レター」を読み、意見、感想などを発表▽定員 15人(先着順)▽参加費 無料

「森崎東監督作品」ビデオ観賞会

▽日時 3月14日～17日(全4回) 18時～20時▽場所 文化会館▽内容 森崎東監督の映画をビデオで観賞▽定員 30人(先着順)▽参加費 無料

### 育英資金給付制度

## 高校入学・在学の生徒を対象に

### 受け付けは31日まで

高校へ進学するが学費の支払いが困難という生徒のために、「育英資金給付制度」を設けています。

対象となるのは、①市内に一年以上住んでいる②高校入学者または在学者である③学力優秀で卒業の見込

校生が月額一万円です。受け付けは、きょう一日から三月三十一日までに教育総務課へ  
03 図教育総務課 ☎50-6103



## 米穀販売業の 新規・更新登録手続き

### 今月15日から受け付け

米穀販売業(小売業)の更新および登録手続きを、今月15日から受け付けます。

#### 【期間】

3月15日(水)～4月28日(金)

#### 【申請場所】

流山市役所商工課(主たる販売所の所在する市町村)

#### 【対象】

- ①平成9年6月に販売業の登録を受けた方
- ②新規に政府米または自主流通米の販売を始めた方

#### 【登録要件】

米穀販売のための売場を有するなど

#### 【手数料】

9000円(県収入証紙・2店舗目以上5000円加算)

#### 【登録日・有効期限】

平成12年6月1日から3年間

#### 【申請用紙の配布】

東葛飾支庁産業課および市商工課  
図商工課 ☎50-6085

## 入学・就職 祝金を支給

### 母子・父子家庭の子どもを対象に

母子・父子家庭の児童を対象に支給する「入学および就職祝金」の申請を、きょう一日から受け付けます。

祝金は、ことし4月から小学校や中学校、高等学校(専門学校を含む)へ入学する児童・生徒、または3月に中学校を卒業して4月から就職する生徒のいる母子・父子家庭に支給されます。

※ただし、三月一日現在、住民基本台帳または外国人登録原票に登録され、引き続き市内に住む家庭が対象

【対象および支給額】

- ①ことし4月に小・中学校へ入学する児童：1人につき7000円
- ②ことし4月に高等学校(専門学校を含む)へ入学する生徒および3月に中学校を卒業し、就職する生徒：1人につき8000円

【申込方法】

養育者の預金通帳および印かん、合格(内定)通知や就職予定先の証明書を持参し、3月9日までに児童家庭課へ  
2 図児童家庭課 ☎50-608

## 図書館の運営に 参加しませんか

### ～いっしょに本の楽しさを伝えましょう～



### 図書館ボランティア 養成講座

図書館の運営にボランティアとして参加しませんか。

本が大好きで、図書館運営に関心のある方を対象に「図書館ボランティア養成講座」を開きます。

この講座の開催は、今回で4回目。受講後は、この講座をきっかけに平成9年に発足した、図書館ボランティアグループ「菜(しおり)」の一員として、子ども向け絵本の読み聞かせや本の整理、利用者の心を和ませるための花の世話などの自主活動に参加していただく予定です。

▽期日=3月12日・17日・24日(全3回)▽時間=いずれも13時30分～15時30分▽場所=森の図書館▽対象/定員=図書館ボランティアに関心がある市内在住・在勤・在学者で、全3回受講できる方/40人(先着順)▽内容=「公共図書館とは」「生涯学習とボランティア」「図書館ボランティアの実際」▽参加費=無料▽申し込み=電話で森の図書館へ  
図森の図書館 ☎52-3200



たくさんの本に囲まれてボランティア活動をする菜(しおり)の皆さん

## 忘れていると税金がかかります 原付バイクなどの廃車手続き 3月中に手続きを



原動機付き自転車や小型特殊自動車(耕運機やフォークリフト)などを人に譲ったり、処分したり、盗難にあった場合、名義変更や廃車の手続きをしないと、いつまでも「軽自動車税」が課税されます。流山市ナンバーの廃車の手続きには①ナンバープレート②標識交付証明書③印かんが必ずです。

【手続き・問い合わせ】

▽流山市ナンバーのバイクなど(125ccまでのバイク・小型特殊自動車) 市役所市民税課 ☎50-6073▽125ccを超えるバイク 千葉陸運支局野田自動車検査登録事務所 ☎21-0111▽軽四輪自動車 軽自動車検査協会千葉事務所野田支所 ☎20-2020

相談あんない

Table of consultation services including 市民相談, 法律相談, 悩みごと相談, etc. with dates and times.

保健センター

保健あんない

Table of health services including 母親学級, 離乳食教室, 3か月児健康診査, etc.

柏保健所

Table of services at柏保健所 including 療育相談, 発達相談, 心の健康相談.

休日の救急医療

▽受付時間は、9時～11時30分、13時～16時30分(歯科は11時30分まで)＝休日診療所

献血にご協力を

▽期日＝3月22日(水)13時30分～16時、イトーヨーカ堂流山店▽献血のできる方＝16歳～69歳の健康な方

ポリオ(乳幼児)の予防接種

乳幼児のポリオの予防接種(集団)は、4月および5月に保健センター等で実施します。

バスで行く相馬ユートピア

東北お花見ツアー

4月13日～14日

～春の自然と料理を満喫～

自然に囲まれた「相馬ユートピア」に泊まり、四季を楽しみませんか。今回は「お花見ツアー」。東北の「春」を満喫します。

- 料金(税込み、1泊3食)
市民(60歳未満)・・・14,500円
市民(60歳以上)・・・14,000円
市外の方・・・15,500円



緑に囲まれた相馬ユートピア

■期日 4月13日(木)～14日(金)

■コース
〈1日目〉流山-郡山-開成山公園(花見・昼食)-福島市信夫山(花見)-相馬ユートピア(泊)
〈2日目〉相馬ユートピア-夜の森公園(花見)-塩屋崎灯台(散策)-小名浜(買い物・昼食(各自))-流山

■定員 40人(最少催行人員40人)

■申込締切 3月10日(定員になり次第締め切り)



展望風呂でゆったりと

- 企画 (株)流山相馬ふるさと振興公社
■主催 京王観光松戸支店(運輸大臣登録旅行業一般第10号)
■後援 流山市
■申込方法 電話で京王観光松戸支店 ☎047-366-1511へ

問い合わせ コミュニティ課 ☎50-6076

3月20日は動物愛護デー

愛情と責任をもつて動物とのよりよい関係を

近年、ますます広がるペット・ブーム。最近では、犬や猫だけでなく、さまざまな生き物がペットとして飼われています。動物は、私たちに安らぎや潤いなどを与えてくれますが、一方で、「犬や猫のフンの不始末」「捨て犬、捨て猫」「放し飼い」「無駄吠え」などの問題も、市役所環境保全課に多く寄せられています。市は、これまでも、これらの問題の発生防止・解決に努めています。基本的には飼いでいいですが、

大切なペットと楽しく暮らすためきちんとマナーを守りましょう!

- 1 フンの始末は、飼い主が責任をもってする
2 犬は放し飼いをしない
3 犬は一生に一度の登録と毎年1回の狂犬病予防注射を忘れずに行う
4 ペットを増やしたくない方は、不妊・去勢手術をする
5 動物を見捨てないで、最後まで面倒をみる

市税の前納報奨金制度4月から廃止に

四月一日から、市・県民税固定資産税・都市計画税の「納期前納付報奨金制度」が廃止になります。長い間、同制度を活用していただき、ありがとうございました。今後も市税の納期内納付にご協力をお願いいたします。

# クープラザ 焼却施設 の整備基本計画まとまる

## 却施設の概要

目	計画の概要	
見 模	69t/日×3炉 計207t/日	
時 間	1日24時間運転	
却方式)	流動床式ガス化溶融炉	
却方式	廃熱ボイラー方式	
条 件	熱灼減量	3%以下
設 備 (プラザ)	計 量 器	新設の2基
	最大秤量	30t
	最小目盛	10kg
高 さ	120m	
設 備	バグフィルタ	
設 備	生活用水	上水を利用
	プラント用水	排水処理施設の処理水及び上水
可 用	廃熱利用による発電	

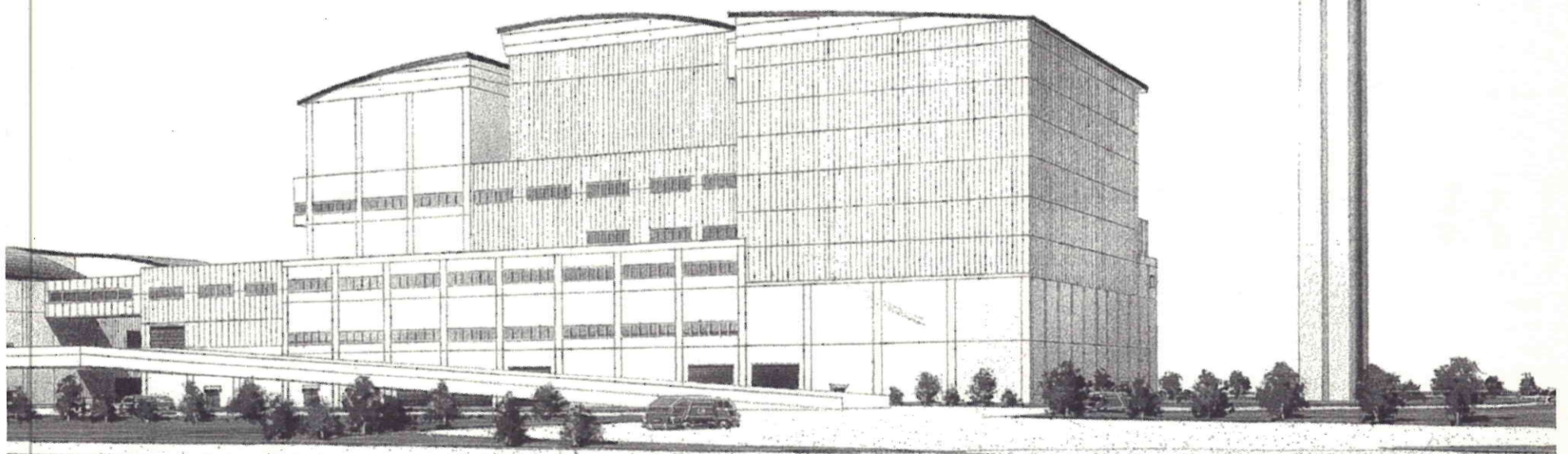
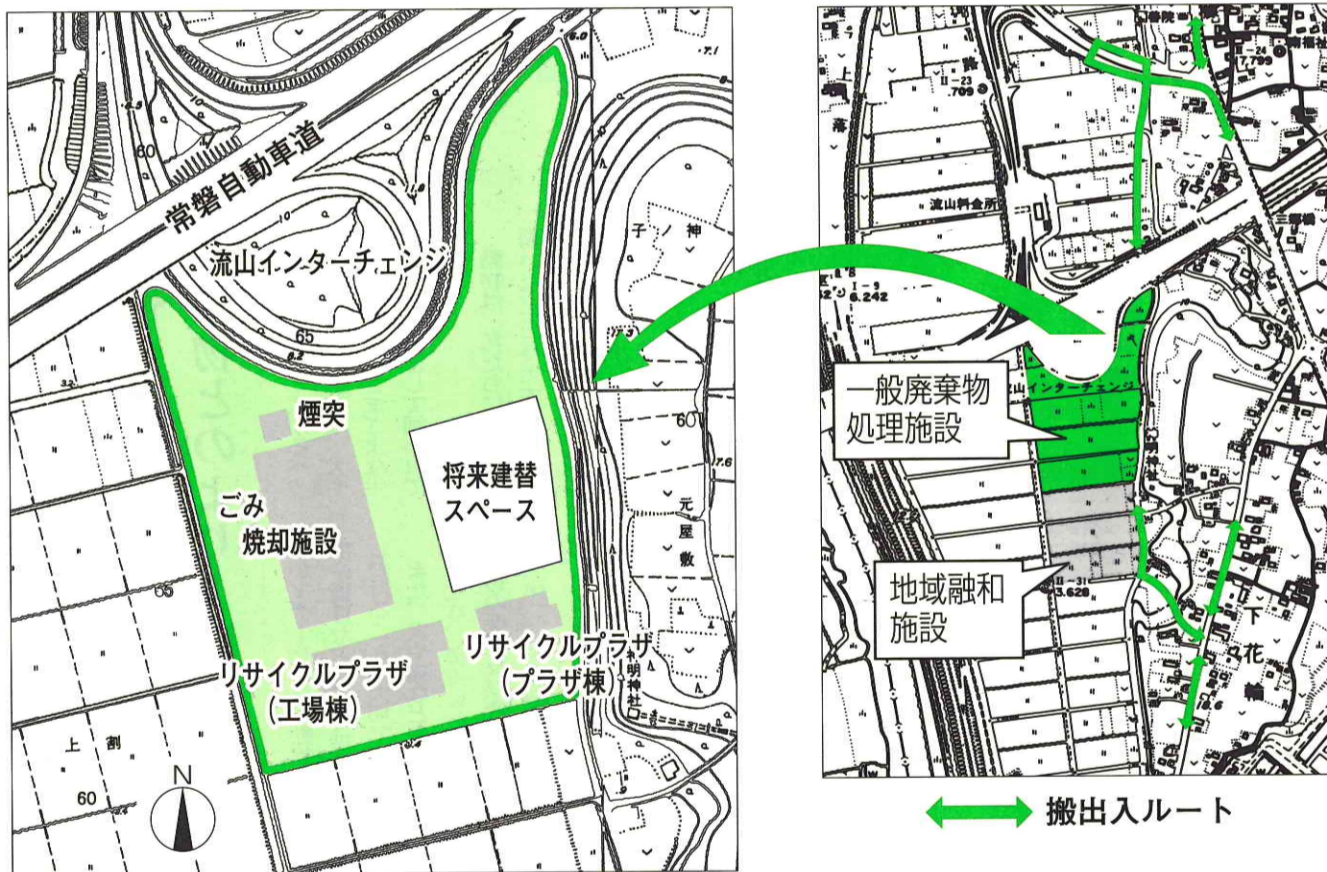
## リサイクルプラザ(工場棟)の概要

項 目	計画の概要	
施 設 規 模	52t/日	
運 転 時 間	1日5時間運転	
搬入管理設備	計 量 器	新設の2基
	最大秤量	30t
	最小目盛	10kg
破 碎 設 備	方 式	粗破碎(二軸剪断式)+細破碎(高速回転式)
	粗大ごみ	粗破碎後、細破碎で破碎
	不燃ごみ	細破碎機に直接投入
選 別 ラ イ ン	不燃ごみ・粗大ごみ処理ライン 資源処理ライン(びん、缶) プラスチック処理ライン 有害・危険ごみライン ペットボトル処理ライン	
圧 縮 設 備	スチール缶、アルミ缶：プレス機 ボトル、軟質プラスチック：圧縮梱包機	
集じん・脱臭設備	サイクロン、バグフィルタ、消臭剤噴霧装置、 活性炭脱臭装置	
給 水 設 備	生活用水	上水を利用
	プラント用水	排水処理施設の処理水及び上水

## リサイクルプラザ(プラザ棟)の概要

施 設 名	活 動 内 容
リサイクル情報 展示コーナー 及び情報ルーム	・ごみ処理、リサイクルに関する情報の提供 ・家具、自転車等の再生、展示 ・工芸室で作成された作品の展示
研 修 室	・ごみ処理、リサイクルに関する研修や セミナーの開催 ・施設見学者への説明会の開催
工 芸 室	・市民によるリサイクル品の作製 (紙すき、石鹸作り等)
修 理 室	・専門技能者による再生可能品の修理 (家具、自転車等)
事 務 室	・施設の管理事務 ・清掃業務に関する事務

## 新一般廃棄物処理施設建設予定地



リサイクルプラザおよびごみ焼却施設(イメージパース)

# 廃棄物循環型社会に向けた **リサイクル** **ごみ**

廃棄物循環型社会を目指し、下花輪地先に予定している※リサイクルプラザ（平成14年度中の稼働）、ごみ焼却施設（平成15年度中の稼働）の建設に向けた、新しい一般廃棄物処理施設建設についての「(仮称)リサイクルセンター及びごみ焼却施設整備基本計画」がこのほどまとまりました。今号ではその「基本計画」の概要をお知らせします。

## ●基本計画策定までの経緯

このす台にある本市の廃棄物処理施設「清美園」は、ごみ焼却場が昭和56年からの稼働、不燃物分別施設が昭和53年からの稼働で、それぞれ老朽化が著しく、処理能力の限界に近い運転をしています。

さらに、常磐新線建設とそれに伴う沿線の整備により、人口の増加、商業業務機能の集積などが予測され、ごみ処理量の一層の増加が見込まれています。

また、ダイオキシン類の排出基準が、平成14年12月から強化されるなど、抜本的な環境対策を図る必要があります。

一方、本市では最終処分場を持たないため、廃プラスチックや焼却灰などの処理を、現在、市外に依存していることから、可能な限り、再資源化を図り、埋め立て量の削減に努める必要があります。

こうしたことから、市では、これらの課題に対応するとともに、廃棄物循環型社会を築くために、リサイクルプラザおよびごみ焼却施設を新しく整備する計画を進めていますが、この度、その「施設整備基本計画」がまとまりました。

新しい一般廃棄物処理施設では、最新技術を導入して、ダイオキシン類をはじめ、排出ガスの抑制に努めるほか、焼却灰の熔融スラグ化など、環境に与える負荷の削減に努めます。

## ●国の規制値よりもさらに厳しい市独自の自己規制

ごみ焼却施設の煙突からの排出ガスに含まれる大気汚染物質については、大気汚染防止法で排出基準が定められていますが、新しいごみ焼却施設は、周辺環境の保全のために、法律よりもさらに厳しい市独自の保証数値を定めています。

硫黄酸化物の保証数値は、煙突の高さや排出ガス量をもとに、

法律で定められた排出基準値を計算すると、約4,000ppmとなりますが、新しい施設では、その約400分の1の10ppmとします。

ばいじんの保証数値は法律で定められた0.08グラムの8分の1の0.01グラムとします。同時に、塩化水素の保証数値は、法律で定められた排出基準値の約40分の1の10ppmとします。

窒素酸化物の保証数値は、法律で定められた排出基準値の約8分の1の30ppmとします。また、ダイオキシン類の保証数値は、法律で定められた排出基準値の約100分の1の0.01ナノグラムとします。

現在、焼却に伴って発生する焼却灰は、市外の最終処分場で埋め立て処分していますが、新しいごみ焼却施設では、熔融スラグとして路盤材などに利用する計画です。

## ●リサイクルプラザが廃棄物循環型社会の拠点に

リサイクルプラザ(工場棟)では、分別・処理・保管などを行います。現在、清美園で操業中の不燃物分別施設でも資源物の分別を行っています。容器包装リサイクル法に対応するためには、ペットボトルやプラスチック製の容器などの分別・処理・保管を行う必要があります。

また、可能な限りの資源化を目指すためには、大型破砕機、選別機などが必要となるため、これらを導入することとしています。

これにより一層の資源化が図れるほか、他市等に依存しない廃棄物の処理ができることとなります。

一方、リサイクルプラザ(プラザ棟)を整備することにより、現在粗大ごみとして出され、ごみとして処理されている自転車や家具などを修理・再生し、市民に提供するほか、市民がごみ問題などについて、学習する場所なども整備されます。

今後は、この施設整備基本計画を基にして、より詳細にリサイクルプラザとごみ焼却施設の整備内容を検討して建設していきます。

## ●地域融和施設について

市では、新しい一般廃棄物処理施設の隣りに、周辺環境との調和を図り、地域コミュニティの場を創出するための地域融和施設を整備することとし、現在、基本計画(案)を策定中です。

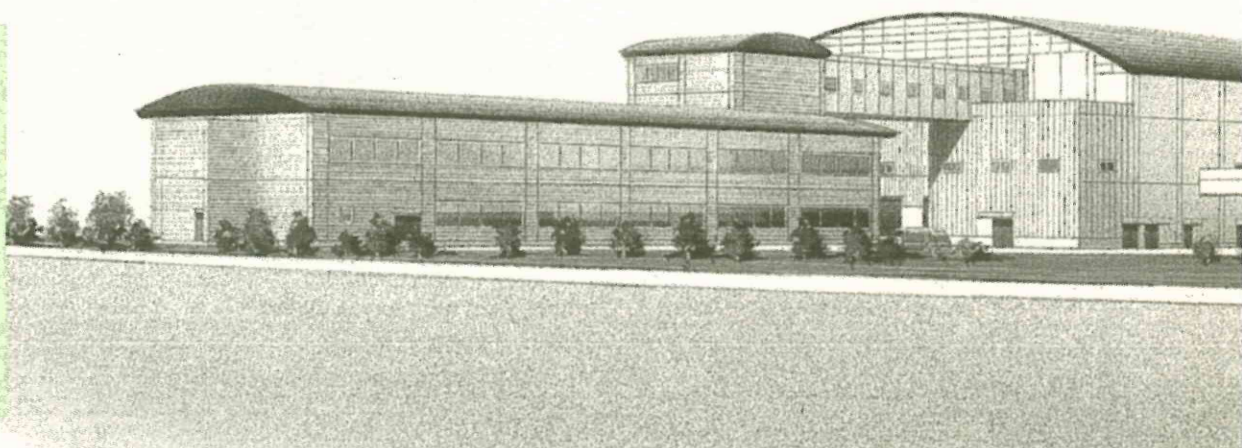
地域融和施設では、ごみ焼却施設から発生する熱エネルギーの有効活用を積極的に進め、魅力ある施設づくりを目指します。

※注) 今までリサイクルセンターという名称を使ってきましたが、今後は「リサイクルプラザ」という名称を使っていくことになりました。このリサイクルプラザは、資源物を分別する工場棟と再生可能品の修理や啓発活動を行うプラザ棟に分けて建設することとしています。

## ごみ焼

項
施設
炉運転
炉型式(焼却)
燃焼ガス冷
焼却
搬入管理(リサイクル共用)
煙突
集じん
給水
廃熱

問い合わせ  
リサイクル推進課  
☎50-6084



# 情報BOX

★印のあるものは市主催のもので  
掲載の申し込みは所定の用紙で

## 講座・講演

★聴覚障害者のための日曜  
教室(介護保険制度について)

▽日時 3月12日(日)10時  
▽場所 市身体障害者  
福祉センター▽対象 定員

▽日時 3月14日(火)10時  
▽場所 初石公民館▽  
対象 定員 市内在住の体の  
不自由な方 20人(先着順)  
▽内容 押し寿司、菜の花と  
アサリのからし和えなど季節  
を楽しく料理▽参加費 70  
0円程度▽申し込み 3月10

★身体障害者のための料理  
教室

▽日時 3月14日(火)10時  
▽場所 初石公民館▽  
対象 定員 市内在住の体の  
不自由な方 20人(先着順)  
▽内容 押し寿司、菜の花と  
アサリのからし和えなど季節  
を楽しく料理▽参加費 70  
0円程度▽申し込み 3月10

## 市民ギャラリー 今月の展示

【四季の花々展(6日)〜10日(金)】「めばえ」を  
テーマに市文化協会華道部の作品を展示します。  
【写真展(1日)〜31日(金)】風景、花を中心に  
市文化協会写真部の作品30点を展示します。  
【園芸教育課】50-6106

### 【掲載ご希望の方は...】

このコーナーへ情報を掲載したい方は、「広報ながれやま情報BOX掲載申込書」によりお申し込みください。申込書は秘書広報課、各公民館、南流山センター、各福祉会館、森の図書館、市民総合体育館にあります。申込書に必要事項を記入し、直接または郵送で秘書広報課へ(ファックス50-0111も可)。申し込みが多い場合は、紙面の都合で掲載できない場合もあります。

▽申し込み 当日直接会場へ  
【園芸教育課】50-6106  
【園芸教育課】50-6106

## 固定資産課税台帳 4月3日から 縦覧予定

例年3月に行われる固定資産課税台帳(土地・家屋・償却資産)の縦覧は、平成12年度が評価替えの年度のため、4月3日から行う予定です。  
詳しくは、広報ながれやま4月1日号でお知らせします。  
【園芸教育課】50-6074

## 映画・公演

ビデオシアター「チャップリン作品集」

▽日時 3月25日(土)13時  
30分、14時40分の2回上映  
▽場所 県立関宿城博物館▽  
入場料 無料

親子のための名曲コンサート  
(市教委後援) 3月12日  
(日)14時、さわやかちば県民  
プラザ。一般2500円、中  
高生1500円、小学生10  
00円(前売割引あり) 園崎  
野 53-1540

【経理事務科2級】▽期  
日 4月5日〜6月16日の  
月・水・金曜(全28回)▽定  
員 30人(多数抽選)▽内  
容 簿記検定2級程度

【共通】▽時間 9時30分  
〜15時30分▽場所 県女性  
就業援助センター(千葉市)  
▽対象 技術や資格を身につ  
けて就職することを希望する  
女性で全日程受講できる初心  
者▽受講料 無料(テキスト  
代等実費)▽申し込み 3月  
16日・17日に本人が官製ハ  
ガキを持って同センターへ  
【園芸教育課】50-6106

【男女の料理教室】3月19日(日)  
10時〜14時、初石公民館。  
参加費 1000円(園芸巻)52  
1-1069

【男女の料理教室】3月19日(日)  
10時〜14時、初石公民館。  
参加費 1000円(園芸巻)52  
1-1069

## 「流山福祉タクシー 利用券」ご利用の方へ

今月から次の会社のタクシーでも「流山福祉タクシー利用券」が利用できるようになりました。

会社名 (有)小金タクシー  
住所 松戸市大金平  
4-289-1  
電話番号 047-341-41  
32  
【園芸教育課】50-60  
81

## 大会・試合

第6回3ON3大会(市青  
少年相談員連絡協議会主催)  
▽日時 3月19日(日)9時  
(受け付け)▽場所 北部  
中学校体育館▽対象 市内の  
中・高校生チーム(3〜5人)  
▽申し込み 電話で青少年課  
1-1069

## 展示

日本春蘭の展覧会 3月20  
日(祝)8時〜17時、西平井自治  
会館。入場無料 園田 58-  
0349

【園芸教育課】50-6107  
【園芸教育課】50-6107

【園芸教育課】50-6107  
【園芸教育課】50-6107

【園芸教育課】50-6107  
【園芸教育課】50-6107

【園芸教育課】50-6107  
【園芸教育課】50-6107

【園芸教育課】50-6107  
【園芸教育課】50-6107

【園芸教育課】50-6107  
【園芸教育課】50-6107

【園芸教育課】50-6107  
【園芸教育課】50-6107

【園芸教育課】50-6107  
【園芸教育課】50-6107

【園芸教育課】50-6107  
【園芸教育課】50-6107

【園芸教育課】50-6107  
【園芸教育課】50-6107

【園芸教育課】50-6107  
【園芸教育課】50-6107

【園芸教育課】50-6107  
【園芸教育課】50-6107

## 会員募集

白ゆり会(洋裁) 毎週金  
曜9時〜12時、東部公民館  
入会金1000円、月会費30  
00円 園田 44-1223  
大徳拳と気功(陳氏小架式  
ス・セミナー) 係(ファッ  
クスでの申し込み可)  
【園芸教育課】50-6107  
【園芸教育課】50-6107

【園芸教育課】50-6107  
【園芸教育課】50-6107

【園芸教育課】50-6107  
【園芸教育課】50-6107

【園芸教育課】50-6107  
【園芸教育課】50-6107

【園芸教育課】50-6107  
【園芸教育課】50-6107

【園芸教育課】50-6107  
【園芸教育課】50-6107

【園芸教育課】50-6107  
【園芸教育課】50-6107

【園芸教育課】50-6107  
【園芸教育課】50-6107

【園芸教育課】50-6107  
【園芸教育課】50-6107

【園芸教育課】50-6107  
【園芸教育課】50-6107

【園芸教育課】50-6107  
【園芸教育課】50-6107

【園芸教育課】50-6107  
【園芸教育課】50-6107

【園芸教育課】50-6107  
【園芸教育課】50-6107

【園芸教育課】50-6107  
【園芸教育課】50-6107

【園芸教育課】50-6107  
【園芸教育課】50-6107

【園芸教育課】50-6107  
【園芸教育課】50-6107

【園芸教育課】50-6107  
【園芸教育課】50-6107

【園芸教育課】50-6107  
【園芸教育課】50-6107

【園芸教育課】50-6107  
【園芸教育課】50-6107

【園芸教育課】50-6107  
【園芸教育課】50-6107

## 善意

【社会福祉基金】

東深井福祉会館 入会金30  
00円、月会費3000円 園  
田 52-1473  
流山合気道同好会 毎週  
19098  
土・日曜15時〜17時、市総  
合体育館。入会金2000円  
月会費2000円(園田)59  
1-9098

## 市立博物館の 臨時休館 3月14日〜17日

市立博物館で開催中の企画展「ながれやまの宝物」が3月12日で終了します。  
なお、14日から17日までは企画展撤去のため、市立博物館は臨時休館となります。  
【園芸教育課】59-3434

## 児童館・センター 今月の催し物

開催時間や申し込み方法などの詳細は、各児童館・児童センターへお問い合わせください

会場	日程・催し物
駒木台児童館 54-4821	3/24(金) 元気が出るクラブパート11
江戸川台児童センター 54-3026	3/11(土) 作ってみよう「ネームプレート」
思井児童センター 59-5666	3/30(木) 春のウォークラリー大会
向小金児童センター 73-9320	3/23(木) 室内オリンピック
十太夫児童センター 54-5254	3/29(木) お花見サイクリング
野々下児童センター 45-9500	3/31(金) チャレンジ大会
赤城児童センター 58-4545	3/23(木) 開運ウォークと五感クイズ

# おのつよの 介護保険入門

～生き生きとした日常生活を送るために～

昨年六月、流山市の人口は十五万人を超えました。六十五歳以上の高齢者は、ことしは約一万九千二百人に達し、今後数年間は、毎年約千人ずつ増えると予測されています。このうち一割が、介護保険サービスを受けるのではないかと推定されています。

市が試算した、平成十二年度の介護保険給付費は、約三十一億七千万円。

市の一般会計予算は、平成十一年度当初で約三百五十三億円で、介護保険給付費は約九パーセントに当たり、介護保険で給付される費用は、第一号被保険者(六十五歳以上の方)と第二号被保険者(四十歳から六十四歳までの方)が、全体の五十一パーセントを負担し、国が二十五パーセント、都道府県と各市町村が十二・五パーセントずつ負担します。

このため、第一号被保険者の保険料は、給付水準の高い市町村が高く、給付水準の低い市町村は低くなる仕組みです。



サービスを受ける高齢者が少ないと、資金は残り、保険料が引き下げられます。それには、元気で生き生きと健康に暮らすことが大切です。

何よりも健康が一番です。家族の負担も少なく、国・県・市の負担も少なくなり、保険料も安く、みんなが得をするのです。

生き生きとした日常生活を送るには、健康な体力づくり、病気の早期発見、早期治療はもとより、趣味などの生きがいをもつて、常に、前向きに明るく暮らすことが大切です。

市では、高齢者の生活をより充実させるため、『元気』といきいきと、安心して暮らせる『流山』を目指して、『流山市高齢者総合計画』の策定を進めています。

現在、高齢者の学習機会の充実ということで、市内の公民館で開校している『老人大学』では、一般教養のほか詩吟、水墨画、書道、軽体操などに多くの人が参加しています。

今後は、ボランティアの体験講座や健康づくり講座、要介護者への接し方講座などを充実して、保健や福祉、介護についての理解を深めてもらいたいと考えています。

また、スポーツ・レクリエーション活動や文化・趣味の活動の充実にも力を入れるということです。

みなさん、積極的に参加して、趣味をあげ、友達の輪を広げてみてはいかがでしょうか。

また、健康な高齢者の方は、経験や能力を活かしてみるのが生きがいの一つです。

ある高齢のボランティアの方は「手助けをしてあげようというより、教えられたり、精神的に支えられているのは私のほうです。ボランティア活動は、自分自身のためです」と、生き生きと目を輝かせて話してくれました。

介護保険は、高齢者の安全弁です。サービスを受けないで健康に過ごすのが理想ですが、不自由になったときは、遠慮しないで利用しましょう。みんなで協力し、より良い介護保険制度にしましょう。

## 暮らしのひとくちメモ

市民相談室 ☎ 58-1616

### 紛失した登記簿権利証の再発行は...

私は今度、不動産を売却することにしました。ところがいくら探しても、権利証が見つかりません。

権利証を紛失したときは再発行してもらえます。権利証がなくても、登記簿権利証は不動産を売却する時や担保に入れる時に必要になります。この登記簿権利証を失くしたとき、その再発行はされません。もし登記簿権利証をなくした人は、不動産の売買などが出来なくなってしまう。このため登記簿権利証をなくした人のための救済方法として登記簿権利証の代わりになる保証書というものがあります。

保証書の作り方は、同一登記所管内に登記簿不動産を持

ついている成年者二人以上が、その不動産が登記簿権利証をなくした人の所有であることを保証する旨を記載した「保証書」という書面をつくり、これに保証人が記名し、実印を押して、印鑑証明書をつけま

なお、この手続きは、第三者に悪用されるのを防止するため、保証書による所有権移転登記申請などが登記所に出されたときは、登記所から郵



便で所有者に問い合わせがあります。三週間以内に登記申請は間違いのない回答がくれば、登記所はその保証書で登記申請を行います。無回答のときは、本人の意思に基づかないものとして登記申請は却下されます。

このように保証書の手続きは大変ですので、このようなことのないよう登記簿権利証は、大切に保管しておいてください。

## はばたけ 21世紀へ

### 子育て通信

～今月のテーマ～  
父親も積極的に「育児」に参加を

父親は「育児」を、妻の育児負担を減らすための協力と考えてはいませんか。子どもがわがわがと思っている男性でも、なにげなく、子どもがにっこり笑っているとき、ヨチヨチ歩きで自分の膝の上に戻ってきたりなどふれあいを深める人として、親としての充実感を得ることが

これは、父親としてこの上ない喜びに変化していくものです。

夜泣きがひどい時や、病気の時など、妻と一緒に世話をし、乗りきれば、苦しみや喜びを共に感じ、支えたのだという、人としての充実感を得ることが

父親には、いくら頑張っても自分の母乳を飲ませることができないため、父親の出番は子どもが大きくなってからではないと思いませんか。

子どもは自我の形成されていない幼い頃こそ、手をかけ、気をくばり、一生懸命にかかわることによって、子どもとの間に、親子の心をつなぐことができるのではないのでしょうか。

子どもとの心の絆ができる、父親も共に人生を歩んでいるという精神的な基盤を築き上げることができると思います。

子育てをすることにより、子どもの成長を喜び、夫として、父親として、より豊かな人間に成長することができると

妻と共に子供を育てる喜びを分かちあってほしいと願います。

児童家庭課・保育士

## 市民文芸

原稿は直接 選者へお送りください

### 俳句

水見壽男 選 (流山市東深井865・111)

記念樹の椿は赤く咲きにけり  
放し飼ふ山羊や地鶏や日短  
阿波淡路結ぶ大橋小春風  
立春や古き暖簾の焼きだんご  
旧正の日にぶら下がる懸簾

美 田 依 千恵子  
向 小 金 関口 條山  
前 崎 崎 松原 三歩  
江戸川台東 浅利 ミチ  
西 初 石 齊藤登志子

### 短歌

武田静江 選 (流山市松ヶ丘4・505・90)

むつまじく添いきしものをいつごろか我ら親子は反れて歩みぬ  
見舞いと子らの折りきし千羽鶴華さながらにマリア像飾る  
被曝せし野菜の下落とどまらず故里産の葱(ネギ)を購う  
嫁(か)しゆきし娘の雛飾り初節句の華やきがふとよみがえりくる  
てのひらに雛あられのせむとつづぬえははめた女童(めわら)三歳

江戸川台東 野手 豊  
松ヶ丘 和田 朝子  
富士見台 森口 杏

### 詩

宮田登美子 選 (流山市江戸川台西4・109)

一九八九年の詩・他 富士見台 後閑 達雄

ねえ誰かとのかけひきのために  
僕を利用しないでおくれよ  
ねえ誰かとのかけひきのために  
僕に嘘をつかないでおくれよ  
ねえ彼氏とのかけひきのために  
僕にやさしくしないでおくれよ  
僕はかけひきだつて知らなかったんだ  
哀しみ

【評】最初の作品は冒頭一行の言葉の繰り返しとスタイルを同じくした連を軸に構成されたものですが、こうした形が心のリズムと調和して青春の悲哀が健やかな印象で読み手に伝わり、後の詩も若い作者のしなやかで濁りのない感性を感じさせる作品です。

# 危険物の取り扱いは大丈夫？

## ～指定数量以上の保管は届け出を～

1月に静岡県でガソリンの不注意な取り扱いにより7人の命が奪われる火災が発生したのをはじめ、最近、全国各地で「危険物」が関係した火災が発生しています。市内でも大事には至りませんでした。ことしになって危険物関連の火災が2件発生しています。

下表の危険物を貯蔵・取り扱いをするときは、消防長への届け出が必要となっています。火災予防の面などからも、必ず届け出てください。

また、「危険物」というイメージはありませんが、ヘアスプレー、マニキュア、接着剤などは、火気に近づけると、簡単に燃え上がりますのでご注意ください。

図予防消防課 ☎58-0119

危険物名	数 量	
	一般住宅	事業所等
ガソリン	100ℓ以上 200ℓ未満	40ℓ以上 200ℓ未満
灯 油	500ℓ以上 1000ℓ未満	200ℓ以上 1000ℓ未満
重 油	1000ℓ以上 2000ℓ未満	400ℓ以上 2000ℓ未満
その他	法令で指定されている数量の1/2以上	法令で指定されている数量の1/5以上

防火ポスター展 小学生の部最優秀賞  
派谷 亜美さん (長崎小学校5年) の作品



9

図予防消防課 ☎58-0111

なお、きょう一日朝七時に、この運動を知らせるためのサイレンを鳴らします。

# 「あぶないよ ひとりぼっちにしたその火」

## 春の全国火災予防運動を展開

### 3月1日～7日

「あぶないよ ひとりぼっちにしたその火」をキャッチフレーズに、春の全国火災予防運動が、きょう一日から七日まで全国一斉に展開されます。期間中は、市消防署、市

消防団などが、火災予防を呼びかけます。空気が乾燥し、風の強い日が多いこの季節は、火災が多く発生しやすい状況です。昨年一年間に、市内では三十二件の火災が発生

し、損害額はおよそ八千五百万円に上りました。火災の原因としては、コンロ使用中の不注意、たばこ、火遊びなどが上位を占めます。

「お客が来た」「新聞・テレビを見ていた」など、ちょっとした目を離すと、小さな火も手に負えない大きな火になってしまいます。

皆さんも日ごろから火の取り扱いには十分注意し、火から離れるときは、必ず消すように心掛けましょう。

# コミュニティひろば

地域のお話を教えてください。  
〒270-0192 流山市役所秘書広報課  
☎50-6063

## 日ごろの活動成果を披露 学習グループ発表会を開催中

公民館などで生涯学習活動を行っているグループが、日ごろの成果を発表する「公民館学習グループ発表会」が、順次行われています。日程初日の初石公民館には、絵手紙や洋裁、陶芸などの作品が展示され、訪れた市民は素晴らしい作品に見入っていました。今後、会場を移しながら、さまざまな作品の展示や、詩吟・映画などの発表が行われます。



## 森の図書館で夢コンサート 来場の子どもたちと大合唱

市民の憩いの場として親しまれている森の図書館で、二月六日、「森の図書館・夢コンサート」が開かれました。会場には、大勢の親子が集まり、「パンダうさぎ」や「雪」など、テレビなどでなじみの曲や季節の歌を、歌のお姉さんたちといっしょに歌ったりして楽しく過ごしました。

## 青少年ふれあい運動 「心をひらく」講演などに多くの市民が聴き入る



家庭と学校と地域が連携した教育について考えようと、「青少年ふれあい運動 “全体のつどい”」が、500人以上が参加して文化会館で開かれました。「心を開き、心で接し、裸でふれあう」大切さを楽しい話術で語った馬場昭道さんの講演では、多くの人がうなずきながら聴き入っていました。



## 流山東高校華道部が 世界蘭展日本大賞に出展

県立流山東高等学校の華道部では、花を生けるだけではなく、花を育てる活動も行っています。ことしは「蘭の花を育てる運動」にも参加し、フアレノブシス(コチヨウラン)やリカステなど五品種三十株を育てました。この成育の観察記録は、東京ドームで三月五日まで行われている「世界蘭展日本大賞」でパネル展示されています。

