

1 運河水辺公園



2 利根運河交流館



3 におどり公園



きょうから四月。こころは例年よりも一足早く桜が開花しました。市内の桜の名所では、うららかな春の日差しに誘われて、大勢の方がお花見を楽しんでいます。  
あなたは、春を満喫していますか...。もう少し身近に春を感じてみたい方は、利根運河や江戸川の周辺に足を運んでみてはいかがでしょうか。川面を渡る心地よい春風、黄色や白のかわいい草花。そこにはチョウが舞い、小鳥のさえずりも聞こえてきます。遊歩道やサイクリング道、公園なども整備され、文学の散歩道に沿って趣のある施設も点在します。  
散歩やサイクリングなどの際に、立ち寄りてみてはいかがでしょうか。もう一つの春が見つかるかもしれません...。

## 春風に誘われて 出かけませんか

### 利根運河、江戸川周辺の施設

**運河水辺公園(西深井)**  
流山市を代表する花見の名所。運河沿いに桜の花が咲き、眺めは絶景。園内には、利根運河碑とムルデルの碑がある。公園緑地課 ☎7150-6092

**利根運河交流館(西深井)**  
国土交通省江戸川工事事務所運河出張所の1階に先月オープンした施設。利根運河の解説や歴史・自然に関するパネルなどを展示している。周辺施設の展望回廊と併せて情報発信や交流の場となっている。江戸川工事事務所運河出張所 ☎7152-0102

**運河河口公園(深井新田)**  
利根運河と江戸川の合流地点に位置し、雄大な江戸川を望むことができる。サイクリングの休憩所としてお勧め。公園緑地課 ☎7150-6092

**一茶双樹記念館(流山6丁目)**  
小林一茶と秋元双樹にゆかりの地を史跡に指定し、建物や庭園を市民に開放。一茶や双樹についての資料などを展示している。茶会、俳句会なども行われ、毎月第2・4日曜には呈茶が行われる。新緑の日本庭園も見所。一茶双樹記念館 ☎7150-5750

**におどり公園(西深井)**  
北側に利根運河、東側には新川地区の斜面樹林が茂り、田園に囲まれた静かな公園。近くには、先月整備された西深井湧水がある。公園緑地課 ☎7150-6092

**杜のアトリエ黎明(流山6丁目)**  
新しい文化活動の拠点として、昨年オープン。市民に作品の発表や絵画・工芸等の創作活動の場として無料で開放。入場無料。素敵な作品に出会えるかも...。杜のアトリエ黎明 ☎7150-3536

～ は写真および地図中の番号に対応

4 運河河口公園



5 一茶双樹記念館



6 杜のアトリエ黎明



### 市議会第1回定例会 3月22日に閉会

二月二十八日から開かれていた平成十四年市議会第一回定例会は、三月二十一日に最終日を迎え、当初提案された平成十四年度一般会計予算など三十六議案がすべて原案どおり可決・承認され閉会しました。

### 広報ながれは 今号から一部を刷新

「分かりやすく親しみの持てる広報紙」を目指し、新しい連載をスタートするなど、紙面の一部を変更しました。  
5月1日号からは、新たに小・中学校の児童・生徒たちの手による各学校の情報コーナー「学校だより」とさまざまな分野で活躍している市民の方を紹介するコーナー「きらり・人」を連載します。15日号に隔月で掲載していた「スクールカウンセラー日誌から」と「流山の文化財 掘って発見わがまち流山」の連載は終了します。  
問 秘書広報課 ☎7150-063



### 流山市 柏市 我孫子市 沼南町で 住民票や戸籍などを共同発行

買い物などで近くの市町へ出かけたついでに、その市役所などで自分の住民票などが取れることをご存じですか。  
これは、流山市、柏市、我孫子市、沼南町の三市一町に住む方を対象に、よりよい窓口サービスを提供するため、行政の枠を越えて、各市町が共同で行っているものです。  
交付申請場所/問い合わせ  
せ 流山市役所市民課/☎7150-6075 柏市役所市民課/☎7167-1128 柏駅行政サービスセンター(ファミリ柏3階)/☎7168-5500 我孫子市役所市民課/☎7185-1111代 沼南町役場住民課/☎7191-1111代  
交付申請の受け付け「月々金曜の8時30分~17時(祝日、年末年始を除く)」での共同発行時間は9時~17時。交付申請できる方「4市町に住民票(戸籍関係証明の場合は住民票と本籍)がある方とその家族。交付申請できる証明書等「住民票の写し、戸籍謄抄本、印鑑登録証明書など」手数料「現在住んでいる市町の手数料。その他「証明書等の用紙は、4市町共通のA4判専用紙を使用」

最少の経費で 最大の効果を

# 新しい行政機構

## きょうからスタート

新しい行政機構は、「最少の経費で最大の効果」を挙げることを念頭に、地方分権や横断的課題、多様化・高度化する市民ニーズへの対応、民間企業の経営姿勢などの視点を加え、見直しを行いました。類似関連事務の簡素効率化や、より一層のサービス向上を図るため、課と係の統廃合や分課などを行っています。また、名称も一部見直ししています。主な変更点は次のとおりです。

経営感覚を持った行政運営を目指し、企画調整課と行政管理局を「企画経営課」に統合。なお、企画調整課の統計係と行政管理局の情報公開係を「総務部総務課」へ  
生活安全課を廃止し、安全防犯、自転車駐車対策事務を「コミュニケーション課」、消費生活事務を「商工課」、機動班を「道路管理課」へそれぞれ移管  
子育て支援と保育関連業務の充実強化を図るため、児童家庭課を「子育て支援課」と「保育課」に分課  
生きがい事業と介護支援事業の一体化を図るため、介護支援課を「高齢者支援課」に統合  
福祉関係の用事で訪れた方の利便向上を図るため、第二庁舎一階の全フロアを保健福祉部に  
経済環境部は、第三庁舎と位置付けた旧千葉地方  
法務局流山出張所に全面移転  
リサイクルプラザおよびごみ焼却施設建設が本格化するに伴い、施設準備  
室を「クリーン施設建設課」に格上げ  
つくばエクスプレス沿線整備事業の具現化などに合わせ、下水道整備の充実

強化を図るため、新たに「下水道計画課」を新設  
北部地区の火災、事故件数の増加に伴い、迅速な対応を図るため、北分署を「北消防署」に格上げ。従来の消防署を「中央消防署」に名称変更  
社会教育課と社会体育課の名称を、それぞれ「生涯学習課」と「スポーツ振興課」に変更し、併せて係名も変更

問 企画経営課 ☎7150-6064

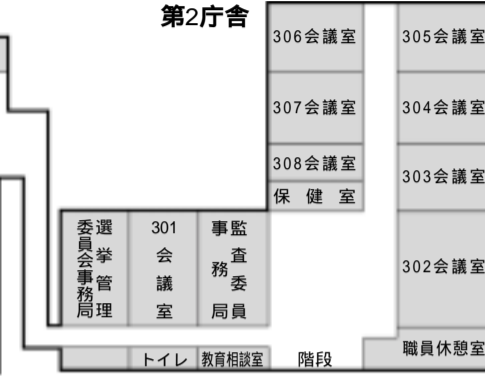
### 市役所庁舎配置図

#### 3階 第1庁舎



4階は議場、議会事務局など

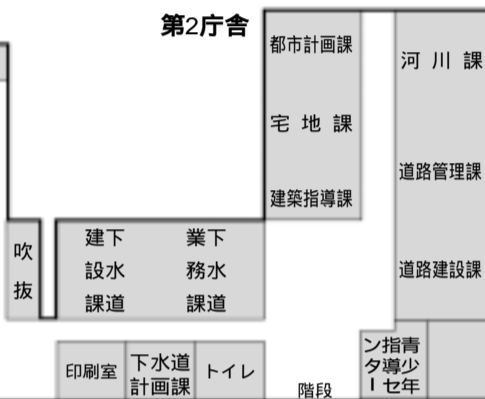
#### 第2庁舎



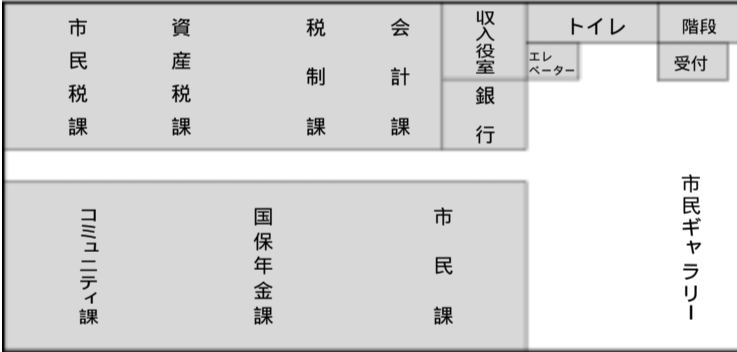
#### 2階 第1庁舎



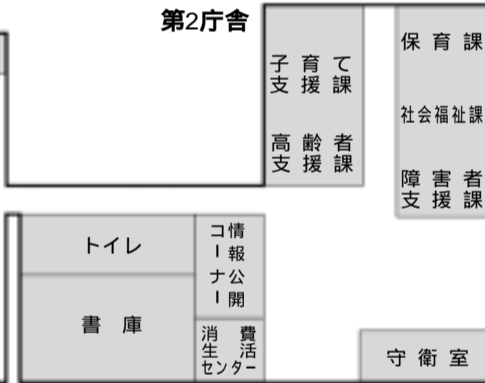
#### 第2庁舎



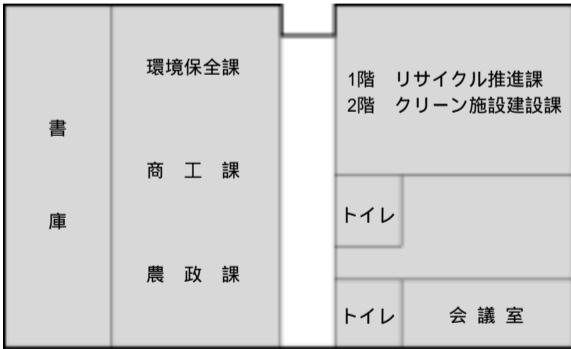
#### 1階 第1庁舎



#### 第2庁舎



#### 第3庁舎(旧法務局)



### 市職員の人事異動

きょう1日付けで、市職員の人事異動を行いました。部長職以上の異動は、次のとおりです。( )は前職。

【9級、部長相当職】 市民生活部長(議会事務局次長)大塚喜重 水道局長兼庶務課長(都市局土木部次長兼道路課長)秋葉和宏 監査委員事務局長(総務部次長兼総務課長)飯田信義

【退職】 糸賀茂夫(市民生活部長) 恩田紘志(水道局長兼庶務課長) 山中久夫(監査委員事務局長) 柳澤要三(農業委員会事務局長)

## より開かれた市政を目指して

### 情報公開条例を全面改正

「情報公開制度」は、市民の皆さんの求めに応じて、市が持っているさまざまな情報を公開することにより、市政への市民参加をより一層推進し、市政に対する理解と信頼を深めていただくこととするものです。

本市の情報公開制度は、平成九年十月からスタートしましたが、国の情報公開法が昨年四月に施行されたのに合わせ、法との整合性を保ち、近隣市等との調整を図るため、本市の情報公開条例を全面的に改正しました。

より多くの皆さんに、この制度を利用していただくため、制度の概要と主な改正点をお知らせします。

#### 【制度の概要】

制度を実施する機関「市長、教育委員会、選挙管理委員会、監査委員、農業委員会、固定資産評価審査委員会、水道事業管理者、消防長、議会 請求できる方」 市内に住所がある方 市内在学・在勤の方 市内に事務所または事業所がある個人、法人その他

他の団体 実施機関が行う事務事業に利害関係のある個人、法人 市の団体 対象となる公文書 平成6年4月1日以後に職務上作成、または取得した文書、図画および平成14年4月1日以後に職務上作成、または取得した電磁的記録で、実施機関が組織的に用いているものとして、保有しているもの 請求の手続き 所定の請求書に必要事項を記入して提出、請求書が提出された日から30日以内に公開できるかどうかを決定し、結果を文書で通知

#### 【主な改正点】

市の説明責任を明確にし、情報の一層の公開を図ることを「目的」に追加  
決裁途中の文書やカセットテープなどの電磁的記録等を「対象」に追加、ただし、実施機関が別に定めたものは除く  
公開にかかる手数料は徴収しない。ただし、公文書や図画のコピー代、フロッピーディスク代などの費用は情報公開請求者が負担 問 総務課 ☎7150 6067

相談あんない

Table with columns: 相談 (Consultation), 日時 (Date/Time), 場所 (Location), 問い合わせ (Contact). Lists various services like 市民相談, 法律相談, 悩みごと相談, etc.

保健センター 保健あんない

Table with columns: 内容 (Content), 期日・受付時間 (Date/Time), 場所 (Location), 備考 (Remarks). Lists health services like ハローベビー, もぐもぐ教室, カムカムキッズ, etc.

期日・受付時間欄に——印のあるものは今月は開催しません。転入者などで個人通知が届かない場合は保健センターへ問い合わせを

柏保健所

Table with columns: 療育相談, 発達相談, アルコール悩みごと相談, 心の健康相談, 女性クリニック相談. Lists services at the柏保健所.

いずれも場所は柏保健所。時間など詳細は問い合わせを

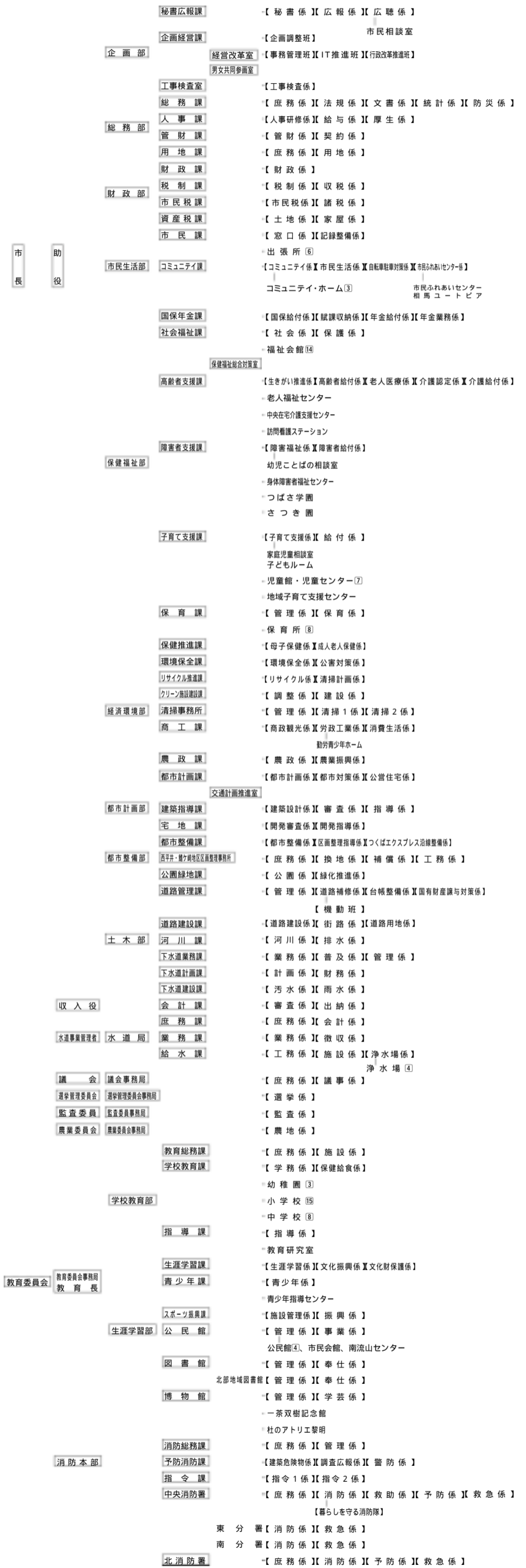
休日の救急医療

休日は、休日診療所をご利用ください。

場所 = 保健センター内休日診療所(西初石4丁目) 診療科目 = 内科、小児科、歯科 受付時間 = 9時~11時30分、13時~16時30分(歯科は11時30分まで) 内科、小児科については、夜間は市内の医療機関が当番制で診療。当番医はあらかじめ市消防本部☎7158-0119で確認を 問休日診療所☎7155-3456

流山市行政機構図

内の数字は施設数



# 特集 つくばエクスプレスとまちづくり

つくばエクスプレスは、秋葉原とつくばを約四十五分で結ぶ延長五十八・三キロメートルの都市高速鉄道で、本市は、そのほぼ中間点に位置しています。平成十七年度の開業を目指して鉄道工事が市内各所で進められており、これが開業すると、本市の交通の便が飛躍的に向上します。今号では、鉄道工事で一体となつて進んでいる本市のまちづくりと鉄道や駅の概要などについてお知らせします。

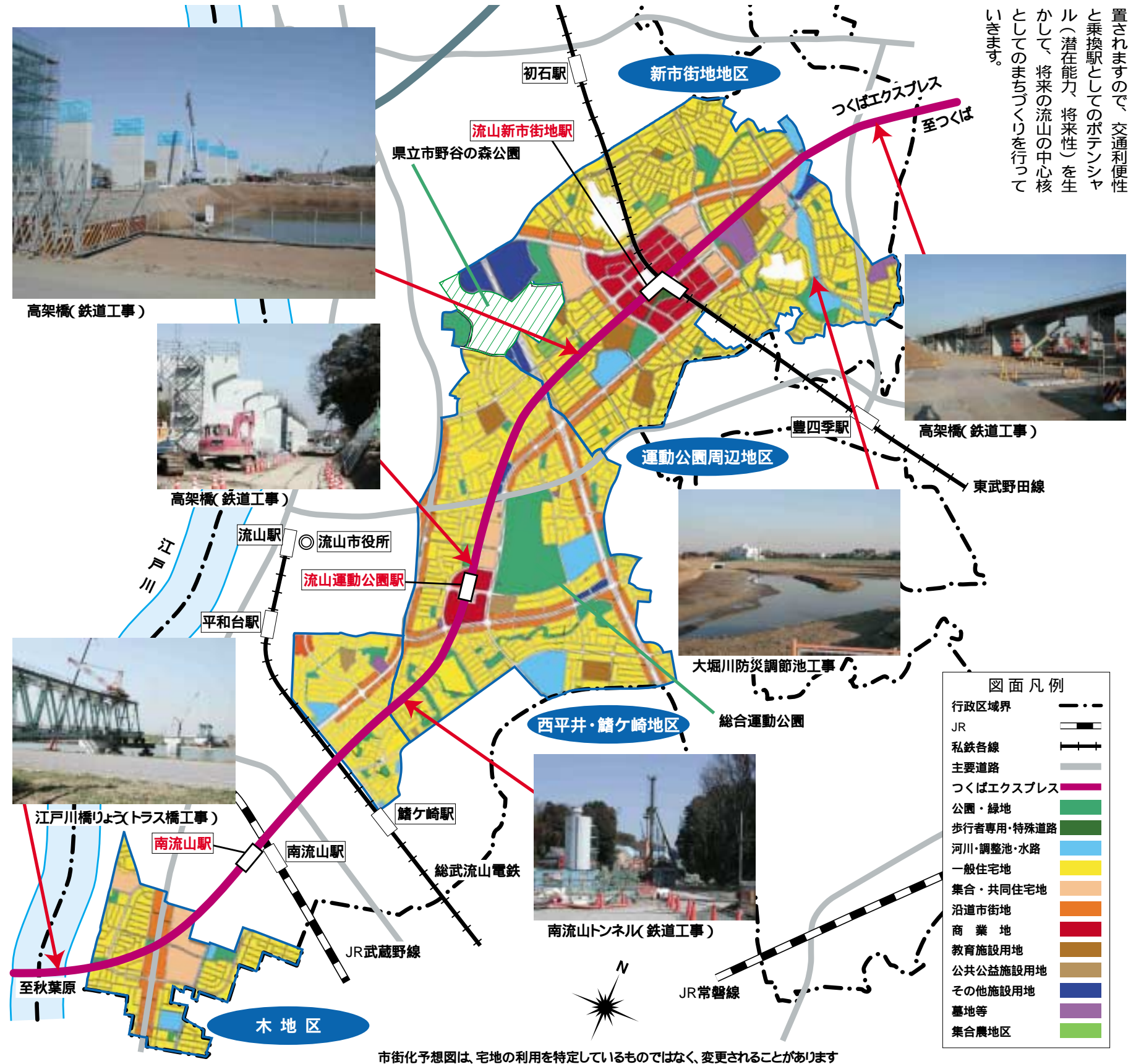
## 「まちびらき」に向けて進む沿線整備

良好な住宅地とセンター地区を整備  
本市においては、鉄道建設と沿線のまちづくりを一体的に行つたため、「一体化」(大都市地域における宅地開発及び鉄道整備の一体的推進に関する特別措置法)に基づき土地区画整理事業を市内四地区で施行しており、区域内の鉄道用地として先買した土地を鉄道施設区に集約し整備しています。また、区画整理事業区域外の鉄道用地は、地上権の設定や単独買収によって確保し、整備を進めています。

早期完了に向け 工事も本格化  
木地区および西平井・鎌ヶ崎地区では、既に仮換地案の供覧が実施され、工事工程に合わせた仮換地指定が行われています。運動公園周辺地区では、現在仮換地案を供覧中であり、供覧終了後、順次仮換地指定が行われます。

特色を生かしたまちづくり  
木地区(千葉県住宅供給公社施行) 地区の資源である江戸川を生かした良好な居住環境を整備するとともに、子どもや高齢者が安心して暮らせるまちづくりを目指して事業を進めています。

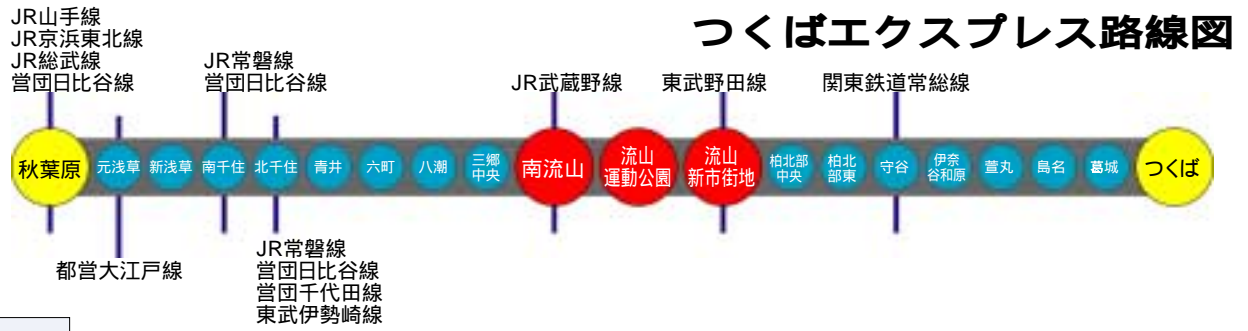
置かれますので、交通利便性と乗換駅としてのポテンシャル(潜在能力、将来性)を生かして、将来の流山の中心核としてのまちづくりを行っていきます。



つくばエクスプレスの駅名は、いずれも仮称です



開放感のあるコンコースと転落防止柵のあるホーム右(イメージ)



つくばエクスプレス路線図

平成17年度の開業を目指して

人にやさしく 便利な鉄道

つくばエクスプレスには、二十駅が設置され、そのうち秋葉原駅、元浅草駅、南千住駅、北千住駅、南流山駅、流山新市街地駅、守谷駅の七つの駅で他路線との乗り継ぎができるなど利便性の高い鉄道となります。

駅は、誰もが快適に、そしてスムーズに移動できるように、大型エレベーターやエスカレーターなどが設置されます。また、バリアフリーを考慮した段差のない出入口やゆとりのある改札口、そして見やすい案内表示や使いやすい多機能トイレなども設置されます。このほか、安全性にも配慮し、線路への転落防止のための可動式ホーム柵を採用

するなど、一歩進んだ人にやさしい駅となります。

新駅の原案

市内にも、こうした駅が三駅つくられることになっており、このほど、その原案がまとまりました。

原案の作成にあたり、昨年十月に流山市、千葉県、学識経験者、区画整理施行者、鉄道事業者から構成される「流山市つくばエクスプレス新駅駅舎検討会議」を設置しました。検討会議はこれまでに三回開催され、つくばエクスプレスを運営する首都圏新都市鉄道株式会社から駅舎の機能

南流山駅

この地域の未来を感じさせる「新しさ」や住宅地としての「落ち着き」を光によって表現しようと、「光のある駅」をデザインテーマとしました。地下駅に不可欠な照明を生かし、改札口の正面は大きな光天井としました。



車両イメージ。最高速度は130km/h

やデザインについて提案があったほか、一体的に進められているまちづくりとの調整が行われています。駅舎デザインについては、五月までにまとめられる予定です。

駅名を募集

駅名は、平成十四年度内に首都圏新都市鉄道株式会社が地元の意向を受けて決定する予定です。市では、皆さんから駅名を募集し、それをもとに市案としての駅名を決定し、同社に提案します。新しい駅、新しいまちにふさわしい駅名を考えて、ぜひ、ご応募ください。また、駅舎デザインに関する意見などありましたら、併せてご記入ください。

Application form for station name collection with fields for address, name, age, gender, station name, reason, and comments.

応募方法「ハガキまたは封書に左記の内容を書き、4月26日(消印有効)までに〒270-0019 2流山市平和台1-1 流山市役所都市計画課交通計画推進室へファックス(FAX)7159-0954)および各出張所の応募ボックスへの投かんも可。各出張所には、専用の応募用紙あり



流山運動公園駅

この駅には、市民がスポーツに汗を流し、輝くことのできる総合運動公園が隣接することから、デザインテーマを「輝きのある駅」としました。青い空や木々の緑を映し出す輝く箱をイメージしたデザインです。



流山新市街地駅

東武野田線新駅および自由通路はイメージプランで、実際のものとは異なります

この駅は、つくばエクスプレスと東武野田線との乗換駅となり、流山市の新しい中心市街地としての発展が期待される駅です。そこで、この新駅に生まれる「人々の集いと出会い」をデザインテーマとしました。窓を大きくとった「街の展望台」をイメージしたデザインです。

つくばエクスプレスは2階に改札口、3階にホーム、東武野田線は2階に改札口、1階にホームが設置され、2階に設置される自由通路を使いスムーズな乗り換えができるようになります。

問い合わせ

鉄道建設...都市計画課 ☎7150-6087

沿線整備...都市整備課 ☎7150-6090

### 精神に障害のある方など 福祉サービスの手続きや内容が変更

障害者福祉サービスの内容の一部が、きょう1日から下表のとおり変わります。お持ちの手帳の等級などにより、サービスの対象にならない場合もあります。詳細は問い合わせを。

サービス名	変更内容	対象
福祉タクシー利用券	①利用券が介助あり・なしの2種類に②人工透析を受けている方は月8枚(年96枚)に。人工透析を受けていない方は月6枚(年72枚)に	・身体障害者手帳1・2級 と身体障害者手帳3級 の下肢障害者 ・重度の知的障害者
知的障害者等施設入所負担金助成	入所施設は負担金として納付した額の4分の1に(通所はこれまでどおり2分の1)	知的障害者施設および障害児施設の入所者
身体障害者手帳交付診断料の助成	手帳の程度変更のための診断書作成に係る助成限度額を1件につき2,500円に	身体障害者手帳の交付を受けている方
自動車運転免許取得費の助成	窓口が市から県へ	
身体障害者結婚祝金の支給	廃止	

市では、きょう1日から精神に障害のある方を対象に、下表のとおり福祉サービスを行います。詳細は問い合わせください。また、通院医療費の公費負担と精神障害者保健福祉手帳の交付の申請窓口が、保健所から市に変更になりますので、ご注意ください。

サービス名	内容	対象	負担額など	利用限度など
ホームヘルプサービス	食事などの日常生活の介助	精神障害者保健福祉手帳1～3級の方または障害年金受給者	1時間あたり最高950円	1週間につき18時間以内(1日4時間以内)
短期入所(ショートステイ)	在宅で介護を受けるのが一時的に困難になったとき、施設に短期間入所して介護を受ける	精神障害者保健福祉手帳1～3級の方または障害年金受給者	飲食物費相当額	1回当たり連続7日以内
グループホーム	共同生活を営むのに支障のない方について、共同生活を営む住居で食事の提供や日常生活上の援助など	精神障害者保健福祉手帳1～3級の方	家賃や光熱水費等の共通経費	利用契約が必要
一時介護料の助成	在宅で介護が一時的に困難になった場合、他人に介護を委託した場合の費用を助成	精神障害者保健福祉手帳1～3級の方		年間5万円まで(1日4時間以内の場合、日額2,500円を限度、4時間を越えた場合は5,000円を限度)
手帳交付診断料助成	精神保健福祉手帳の交付申請を受ける際に作成した費用の一部を助成	精神障害者保健福祉手帳1～3級の方		新規交付は5,000円 再交付は2,500円
市福祉手当	生活の安定のための手当			月額：1級 6,325円 2級 5,060円 3級 3,795円 介護保険サービスを受けている方は半額
福祉タクシー利用券	福祉タクシーを利用する際の利用券を発行し、初乗り運賃の一部を助成	精神障害者保健福祉手帳1級の方		年間72枚(1枚590円の助成)
自動車燃料費の助成	日常生活に使用する自動車の燃料費の一部を助成	精神障害者保健福祉手帳1級の方		年間300リットルまで ガソリン：1リットル/55円 軽油：1リットル/35円
心の健康相談	精神上の病の心配ごとを専門医が相談	精神上の病の疑いのある方		

精神に障害のある方の自立を支援する施設として、市内にはNPO法人が運営する「クローバー初石」(グループホーム)、「初石工房」(小規模作業所)があります

問 障害者支援課 ☎7150-6081

お年寄りがいままで元気で自立した生活が出来るよう、市では、さまざまな事業を行っています。このうち、在宅の高齢者を対象にした福祉サービスを紹介します。

介護保険の要介護認定で、非該当(自立)となった方等を対象にしたサービス

サービス名	内容	対象	費用
生活管理支援サービス	自宅訪問による家事の援助サービス	65歳以上で、要介護認定が非該当(自立)となった方など	各サービスに要する費用の1割負担あり
生きがい活動支援通所サービス	デイサービス施設での送迎・入浴・給食などのサービス	サービスごとに対象者、利用限度などの制限あり	
生活管理指導短期宿泊サービス	看護老人ホームでのショートステイサービス		

介護予防・生活支援のためのサービス

サービス名	内容	対象	費用
訪問理美容サービス	自宅訪問による理美容のサービス	おおむね65歳以上の一人暮らしの方で、自分で理髪店や美容院に出向くことが困難な方	訪問にかかる費用は無料で、理容・美容にかかる技術料のみ自己負担
外出支援サービス	自宅と医療機関などの移動および乗り降り時の介助サービス	おおむね65歳以上の一人暮らしの方で、一般の交通機関を利用することが困難な方	片道30分以内の移動を単位として、1回当たり210円の自己負担

## 在宅のお年寄りを対象に さまざまなサービスを提供

### 増大する老人医療費 診療や薬などに頼らない生活習慣を

老人保健制度は、高齢者が、医療機関にかかったときの医療費の負担を軽減するための制度で、七十歳以上(障害認定を受けた六十歳以上)の方が対象です。この制度は、社会保険など、すべての医療保険制度と国や県、市そして高齢者本人が、お金を出し合って運営を支えている保健制度です。しかし、ここ数年、支出する医療費が増大し、運営が圧迫されています。平成十二年度の市の老人医療費総額は八十七億円にも上り、高齢者一人当たりになると約七十万円でした。増大する医療費の支出を

少しでも緩和するために、一つの症状に対して、いくつもの医療機関にかからないようにするなど、日ごろから自分の健康に関心を持ち、診療や薬などに頼らない生活習慣を築くことが大切です。

また、自分がかかった医療費を知ってもらったために、市では、年一回「医療費通知」を送っています。老人医療費の現状を理解していただき、老人保健制度の健全な運営にご協力ください。

問 高齢者支援課 ☎7150-6080

#### 【老人保健高額医療費支給制度】

世帯で入院した老人医療受給者が複数いて、それぞれが一定の医療費(保険医療分)を超えた場合、2つ以上の異なる病院に入院し、それぞれの病院でかかった医療費が一定の金額を超えた場合に支給される制度です。

なお、対象者には市から通知していますので、忘れずに高齢者支援課で手続きを。対象者には、老人保健高額医療費が支給されるまでの間の貸付制度あり

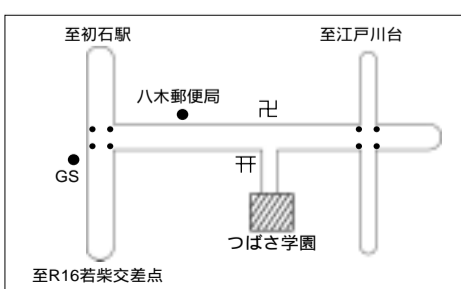
#### 【入院見舞金支給制度】

老人医療受給者が5日以上入院した場合に入院見舞金を支給しています。手続きなど詳細は、高齢者支援課へ問い合わせを。

市では、心身の成長や発達に遅れや心配のあるお子さんとその保護者の相談窓口となる「療育相談室」を駒木台福祉会館内に設け、つばさ学園に開設しました。相談室では、小児科医や小児神経科医、児童精神科医などによる相談や診断をはじめ心理相談員やつばさ学園指導員、保健師なども加わり、お子さんの療育の方向を話し合い、子育てを支援していきます。子どもの成長や発達に少しでも気になることがあれば、一人で悩まず、まずは相談を。対象は市内在住の18歳

## 子どもの成長や 発達の心配事相談 「療育相談室」を開設

未満の子ともおよびその保護者 日時=毎週月～金曜 9時～16時 申し込み=電話で療育相談室へ(要予約) 問 療育相談室 ☎7150-4844・4822



## 学用品や修学旅行費などを援助 就学援助費の申請を随時受け付け

経済的な理由で、子どもに義務教育を受けさせることが困難な保護者を対象に、学用品や学校給食、修学旅行の費用などを援助する「就学援助費」の申請を受け付けています。

対象 = 生活保護世帯に準ずる程度に生活に困っている世帯 保護者の長期にわたる病気や突発的な事故、災害などのために経済的に困っている世帯 援助の内容 = 学用品費 学校給食費 新入学の学用品費 医療費(むし歯、中耳炎など学校保健法に定められた疾病を持つ児童・生徒) 林間学園費(小学5年、中学2年) 修学旅行費(小学6年、中学3年)など 申し込み = 学級担任に申し出て手続きを 問 学校教育課 ☎7150-6104

ポリオ  
風しん

# 予防接種を受けましょう

## 【ポリオの予防接種】

対象 = 生後3か月～7歳半未満児 申し込み = 母子健康手帳と予診票を持参し、直接会場へ 内臓に疾患がある場合には、接種が受けられないこともあります。事前に確認を

会場	4月の実施日	受付時間
保健センター	1日(月)、4日(木)、8日(月)	13時15分～
南流山センター	3日(木)、9日(火)	14時15分
文化会館	5日(金)	(接種開始は 13時30分)
東部公民館	12日(金)	

## 【風しんの予防接種】

予防接種法の一部改正により、昭和54年4月2日から昭和62年10月1日までに生まれた方で、これまで風しんにかかったことがなく、まだ予防接種を受けていない方は、平成15年9月30日まで、風しんの予防接種を無料で受けることができるようになりました。

現在16歳未満で予診票をお持ちの方は、予診票を持って指定医療機関で予防接種を受けることができます。なお、紛失などで予診票をお持ちでない方や16歳以上の方は、事前に保健センターまで連絡を。

問 保健センター ☎7154 - 0331

夫やパートナーなど親密な関係にある男性から女性に対する暴力「DV(ドメスティック・バイオレンス)」は家庭内で起こることが多く、子どもにも深刻な影響を与えます。子どもは、両親の暴力を目の当たりにして、心に大きな傷を受けます。夫の暴力が子どもにも及ぶことも珍しくありません。暴力を受けた妻が子どもを虐待してしまうこともあります。

このような状況などで悩んでいる方は、一人で悩まず相談を。相談場所：市民相談室 ☎7158 161 / 家庭児童相談室 ☎7158 4144 / 県女性センター ☎7140 8605 / 県女性サポートセンター ☎043 3

## ビデオを貸し出し

多くの方にDVについて知ってもらうために、市立図書館では「根絶！夫からの暴力～あなたは悩んでいませんか？～」というビデオ(27分・VHS)を貸し出ししています。グループ学習などご利用を。問 市立図書館 ☎7159 - 4646

02 1015 (24時間受付)  
問 企画調整課女性担当室 ☎7150 6064

# 「DV」で悩んでいるあなた ひとりで悩まず相談を

保健センターでは、平成十四年度の成人健診の新規登録申し込みを、受け付けています。定期検診などを受ける機会のない方は、申し込みを、なお、すでに登録済みの方は、申し込みは不要です。

同様の検診を受ける機会がある方や現在医療機関で治療中の方などは受診できません。費用は一部自己負担あり。申し込みは「八ガキまたはフアックスで希望する検診名(複数の申し込み可)、住所、氏名、生年月日、性別、電話番号を明記して270 0121 流山市西初石4 1433 1 流山市保健センター(☎7155 5949)へ。各検診の実施内容など詳細は「保健だより」などでお知らせします。問 保健センター ☎7154 0331

# 受けてますか？成人健診 新規申し込みを受け付け中

## 4月から公民館が 祝日も開館に

市民の皆さんの学習機会の提供や仲間づくりの拠点となる公民館。この公民館が四月から祝日も使えるようになります。これまで、公民館(中央・北部・東部・初石の各公民館および南流山センター)は、毎週月曜、祝日、年末年始が休館でしたが、四月からは、祝日が開館となります。



多くの方が利用している公民館

利用の際には、従来どおり事前に申し込みが必要です。なお、祝日は、申し込みの受付業務は行いません。中央公民館と併設している市民会館(大ホール)は、これまでどおり休館。問 文化会館 ☎7158 3462

## 流山議会だより写真コンクール ～多数の応募をお待ちしています～

流山市議会では、「流山議会だより(年4回発行)」の1面に掲載する写真を募集します。写真の技術は問いませんので、お気軽にご応募ください。テーマ = 流山市の四季折々の風景、イベントなどを被写体としたもので、議会だよりの1面にふさわしい作品。作品は平成13年6月以降に撮影した自作品で未発表のもの。応募資格 = 市内在住・在勤・在学の方。応募規格 = カラープリントのサービスサイズ(ペーパーサイズ90mm x 130mm程度)。デジタルカメラ不可。応募締切 = 5月31日(必着)。応募方法 = 所定の応募票(市役所、各出張所等で配布)に題名、住所、氏名、電話番号、撮影場所、撮影日を記入し、応募作品の裏面に張り添270-0192 流山市役所議会事務局へ。一人3点まで応募可。なお、作品は希望者のみ返却。

## - 市議会のホームページを開設 -

流山市議会では、市のホームページ内に、流山市議会のホームページを開設しました。

市議会の仕組みや構成、議案の審議結果などを掲載しています。また、定例会および一般質問の日程など最新情報を随時掲載しますので、ぜひ、ご覧ください。

問 議会事務局 ☎7150 - 6099



## こんな業者には 「注意」を

最近「宅地内の排水設備の清掃をしませんか。拝見させてください」などと言って各家庭を訪問している業者がいるが、「お問い合わせが市に多く寄せられています。」

しかし、市ではこのような作業を業者に委託したり、市職員が行ったりするといったことは一切ありませんので注意してください。なお、不明な点は、下水道業務課へ問い合わせください。問 下水道業務課 ☎7150 6096

## 市税などの納税・納付は期限内に

【平成14年度 納税・納付一覧表】

種別	市・県民税	固定資産税・都市計画税	軽自動車税	国民健康保険料	介護保険料
納税末日					
平成14年4月30日		1期			
5月31日			全期	過年度随時期	過年度随時期
7月1日	1期				
7月31日		2期		1期	1期
9月2日	2期			2期	2期
9月30日				3期	3期
10月31日	3期			4期	4期
12月2日		3期		5期	5期
平成15年1月6日				6期	6期
1月31日	4期			7期	7期
2月28日		4期		8期	8期
3月31日				現年度随時期	現年度随時期

平成14年度からは、郵便局の窓口でも納税・納付が可能になりました。ただし、郵便局では、納期限および指定期限を経過した納税通知書等は使用できません。納税・納付には手続きが簡単で便利な口座振替を。問 市税...税制課 ☎7150 - 6062 国民健康保険料・介護保険料...国保年金課 ☎7150 - 6077

## 固定資産税・都市計画税の納税通知書を今月10日に発送

平成14年度の固定資産税・都市計画税の納税通知書を、今月10日に納税義務者あてに発送します。

ことし1月1日現在、市内に土地や家屋、償却資産を所有している方が対象です。

納税は、最寄りの金融機関などで納期限内にお願いします。なお、今年度から郵便局での納税も可能になります。

問 資産税課 ☎7150 - 6074



### 講座・講演

#### 甲種防火管理講習会

日時 5月14日(火)・15日(水) 9時20分～16時15分  
場所 県立流山青年の家 定員 90人(先着順) 受講料 4000円(テキスト代含む) 申し込み 消防本部予消防防課 各消防署、各分署で配布の申請書と受講票に必要事項を記入し、受講料を添えて、4月8日から12日(9時～16時30分)までに、消防本部予消防防課へ  
問 消防本部予消防防課 ☎7158-0119

#### 書道教室

日程/時間 4月16日、6月18日の毎週火曜(全10回) / 14時～16時 場所 流山山コミュニティプラザ 対象/定員 勤労者と市民(学生、前回受講者を除く) / 20人(多数抽選) 参加費 500円(教材費) 持ち物 筆、墨汁、硯など 申し込み 4月9日10時から流山山コミュニティプラザ窓口で直接受け付け  
問 流山山コミュニティプラザ ☎7155-5701

#### 福祉のしくみ実践学習会

日時/場所 講義: 5

印のあるものは市主催のものです

### 資格・求人

#### 臨時職員(保健師)の募集

勤務日/勤務時間 月曜/9時～17時 勤務場所 市役所 勤務内容 老人医療の訪問指導 時間給 1200円(交通費別途支給) 月11日以上勤務可能な方 問 高齢者支援課 ☎7150-6080

#### 延長保育の保育士の募集

勤務場所 江戸川台・向小金保育所 勤務時間 月曜 7時～8時30分、16時～18時30分/土曜 7時～8時30分、11時30分～18時30分 時間給 920円(交通費別途支給) 問 保育課 ☎7150-6124

#### 臨時職員(保健師)看護師(助産師)の募集

勤務内容 各種健康(検診)教育、相談事業 勤務場所 保健センター 応募資格 各資格を持つ方 募集人数 若干名 詳細は問い合わせを  
問 保健センター ☎7154-0331

#### 危険物取扱者試験

試験日 6月16日(日) 場所 日本大学生産工学部津田沼校舎(習志野市) 申し込み

#### 平成14年度前期技能検定

職種 造園、とび、左官 など43職種 受験資格 各職種とも所定の実務経験が必要 受付期間 4月4日～17日(土・日曜を除く) 申し込み 詳細は問い合わせを  
問 千葉県職業能力開発協会 ☎043-296-1150

### 縦覧

#### 平成14年度公共下水道事業受益者負担金賦課対象区域

賦課対象区域 二つのす台、江戸川台東3丁目、美原1・4丁目、富士見台1・2丁目、西初石1・3・4丁目、大字三輪野山字八重塚、加一・三丁目、大字流山字東合、大字西平井字沖田・釘貫・羽中、大字鶴ヶ崎字中通・塚ノ腰台・高田、野々下4・5・6丁目、松ヶ丘5丁目、東初石2丁目、美田の各一部 期間/時間 4月1日(月)～4月15日(土・日曜を除く) / 8時30分～17時 場所 下水道業務課  
問 下水道業務課 ☎7150-6096

### その他

#### 遊びっこクラブ等の募集

遊びを通して親子のふれあいや友達づくりをしてもらおうと、各児童館・児童センターでは、「遊びっこクラブ」と「幼児グループ」の参加者を募集します。  
【遊びっこクラブ】  
日程 4～9月の全12回 対象/定員 小学2～3年生/各25人 参加費 無料 内容 遊びを通して友達づくり 説明会・実施日 下表のとおり

#### 遊びっこクラブの説明会と実施日

児童館・児童センター	説明会日時	実施日(全12回)
駒木台児童館	4月25日(木)10時～	毎週木曜
江戸川台児童センター	4月26日(金)11時～	毎週金曜
思井児童センター	4月25日(木)10時30分～	毎週木曜
十太夫児童センター	4月30日(火)10時30分～	毎週火曜
野々下児童センター	4月12日(金)10時～	毎週金曜
赤城児童センター	4月26日(金)10時30分～	毎週金曜

向小金児童センターは、後期実施

### 児童館・児童センター



開催時間や申し込み方法などの詳細は、各児童館・児童センターへお問い合わせください

会場	日程・催し物
駒木台児童館 ☎7154-4821	4/5(金) ドッジボール大会
江戸川台児童センター ☎7154-3026	4/20(土) 外で遊ぶ宝と
思井児童センター ☎7159-5666	4/27(土) 卓球大会
向小金児童センター ☎7173-9320	4/4(木) 映画会
十太夫児童センター ☎7154-5254	4/4(木) ドッジボール大会
野々下児童センター ☎7145-9500	4/5(金) ドッジボール大会
赤城児童センター ☎7158-4545	4/25(木) クラフト週間 5/2(木)

#### 乳幼児期の子どもを持つ方の出会いと交流の場



**子育てサロン**  
期日/テーマ = 4月12日(金)/ハンカチで作ろう!ぬいぐるみ!  
4月26日(金)/日本の伝承遊びと紙芝居をたのしみましょう!  
時間 = いずれも10時30分～12時  
場所 = 文化会館  
問 文化会館 ☎7158-3462

#### 市民ギャラリー今月の展示

【俳句作品展 1日(月)～30日(火)】  
市文化協会俳句部の作品を展示します。  
問 生涯学習課 ☎7150-6106



このコーナーは、近くのまちで行われる催し物の情報を皆さんにお知らせするため、毎月掲載しています。近くまで出かけたときなどに「ふらっ」と立ち寄りてみてはいかがでしょうか。

#### 松戸市

日本の道百選指定15周年記念常盤平さくらまつり  
日時 = 4月6日(土)・7日(日)11時～20時(7日は10時～19時) 場所 = さくら通り(新京成電鉄常盤平駅または五香駅下車) 内容 = 各種パレードなど  
問 松戸市商工観光課 ☎047-366-7327

#### 柏市

チューリップフェスティバル  
日時 = 4月13日(土)・14日(日)9時30分～15時30分  
雨天決行 場所 = あげぼの山農業公園 内容 = 柏の名産品、農産物の即売など  
問 あげぼの山農業公園 ☎7133-8877

#### 野田市

さくらまつり  
期間 = 4月14日(日)まで 場所 = 清水公園(日本のさくらの名所百選) 入場料 = 無料  
問 野田市商工課内・観光協会 ☎7123-1085

#### 鎌ヶ谷市

市制記念公園の桜の花見  
期間 = 4月7日(日)まで 場所 = 市制記念公園(新鎌ヶ谷駅下車)  
問 鎌ヶ谷市みどりのふれあい室 ☎047-445-1141(内線491)

#### 【幼児グループ】

対象 集団保育の機会が少ない2～4歳の幼児とその母親 参加費 無料 内容 七夕会や芋堀り、運動会など 募集 4月10日・11日(10時～15時)に各児童館・児童センターで案内パンフレットを配布  
問 各児童館・児童センター

遊びを通して親子のふれあいや友達づくりをしてもらおうと、各児童館・児童センターでは、「遊びっこクラブ」と「幼児グループ」の参加者を募集します。  
【遊びっこクラブ】  
日程 4～9月の全12回 対象/定員 小学2～3年生/各25人 参加費 無料 内容 遊びを通して友達づくり 説明会・実施日 下表のとおり

#### 手賀沼水辺探検隊(前期)

日程 5月25日、6月8日・22日、7月13日・27日の土曜(全5回) 時間 13時30分～16時 場所 手賀沼親水広場(我孫子市) 対象 定員 小学4年生・中学3年生/35人(多数抽選) 内容 手賀沼やその周辺の自然について学ぶ 参加費 無料 申し込み 往復ハガキに住所、氏名、学年、電話番号、何ぞ知ったかを明記し、4月26日(必着)までに〒270-1146 我孫子市高野山新田193-3 手賀沼親水広場へ  
問 手賀沼親水広場 ☎718-40555



# 都市計画マスタープランの素案作成

にあなたも参加を！  
さまざまな職業の方の応募をお待ちしています

まちづくりの基本方針となる「都市計画マスタープラン」を市民の皆さんに参加していただきながら、平成17年春までに策定する予定です。

このプランについて話し合う市民の場「まちづくり市民協議会」のメンバーを募集しています。

本市のまちづくりに関心のある方(特に、学生や子育て中の方など)の応募をお待ちしています。

募集期間 = 4月10日まで 対象 = 市内在住・在勤・在学の方  
活動内容 = 都市計画マスタープランの市民素案づくり(6月から平成16年2月ごろまで月1回程度の予定) 定員 = 50人(多数選考)

応募方法 = 官製ハガキに郵便番号、住所、氏名、年齢(生年月日)、職業、性別、電話番号、志望動機を明記し、4月10日(消印有効)までに〒270 0192 流山市役所都市計画課「都市計画マスタープラン」係へ

問都市計画課 ☎7150-6087

## 市民伝言板

このコーナーに掲載を希望する方は秘書広報課、各公民館、南流山センター、森の図書館、各福祉会館、市民総合体育館にある掲載申込書に必要事項を記入のうえ、掲載希望号の1カ月前(イベント掲載希望者のみ)までに秘書広報課に提出を。なお、掲載する内容はイベント名・サークル名、開催日時・場所、問い合わせ先です。また、内容の確認は当事者間でするようにお願いします。

問秘書広報課 ☎7150-6063

## イベント

優秀作品書道展(流山市書人協会主催) = 4月2日(火)~9日(火)9時~16時50分、杜のアトリエ黎明。入場無料問田村 ☎7159-3902

パッチワークキルトと刺し子の共同展 = 4月11日(木)~13日(土)10時~17時、杜のアトリエ黎明。入場無料問植松 ☎7159-6329

日本画月影会展(月影会主催) = 4月13日(土)~21日(日)10時~18時(15日は休館) さわやかちば県民プラザ(柏市)問辰巳 ☎7153-1817

第3回レインボーコンサート(知的障害者のコンサート、同実行委員会主催、市教委後援) = 4月14日(日)13時30分~16時、三郷市文化会館。入場料900円問川島 ☎7145-2932

第26回春陽音楽会(音楽サークルH a t s u 主催) = 4月14日(日)15時~17時、初石公民館。入場無料問小平 ☎7152-3468

くらしの中のアロマテラピー(アロマテラピーを楽しむ会主催) = 4月18日(木)~(全8回)10時~11時30分、初石公民館。1回1500円問登 ☎7155-7301

有機農業から環境を学ぶ(市民環境フォーラム・流山主催) = 4月20日(土)13時~17時、文化会館。入場無料問土井 ☎7159-3410

西ブロック生け花展(流山市華道振興会西ブロック主催) = 4月20日(土)~21日(日)12時~17時(21日は9時30分~16時30分) 初石公民館。入場無料問柳沢 ☎7152-3818

朗吟(詠)無料体験教室 = 4月6日・13日・20日・27日の土曜13時30分~15時、十太夫福祉会館問白野 ☎7152-7140

流山市華道振興会講座 = ①第1・3金曜、東

部公民館(古流かたばみ会)②第2・4木曜、初石公民館(草月流)③第1・3金曜、文化会館(古流松應会)④第1・3金曜、北部公民館(池坊)⑤第2・4火曜、南流山センター(松山流)。時間は10時~12時③のみ13時~15時。5月から開講。受講料月1500円(教材費別)問伊藤 ☎7152-1748(夜間)

大人のピアノ講座(Tutti主催) = 4月~6月の第2・4火曜10時~12時、流山福祉会館。参加費500円問小池 ☎7159-8048

レクリエーション・インストラクター養成講座(NPO法人野田レクリエーション協会主催、市教委後援) = 4月~平成15年2月の平均月2回19時~21時、野田市中央公民館ほか。学費等詳細は問い合わせを問同協会 ☎7126-8609

## サークル

ベガサスJFC(少年サッカー) = 毎週日曜および祝日、東深井小学校または西深井小学校。6歳~6年生対象問白井 ☎7154-8920

市剣道連盟 = ①東支部問小久保 ☎7145-4839 ②江戸川台支部問池田 ☎7152-7851 ③流山支部問井上 ☎7153-2169 ④鱈ヶ崎支部問山崎 ☎7159-4131 ⑤流心館問大河原 ☎7152-6482 ⑥成願寺道場問宮崎 ☎7152-3714 ⑦清流館問中村 ☎7158-6857 ⑧流山警察剣道クラブ問大久保 ☎7147-0796。いずれも小学生以上対象

尚十会(煎茶道) = 第1・3金曜9時30分~12時、主に十太夫福祉会館問千野 ☎7153-1538

着付同好会 = 第1~3水曜10時~12時、初石公民館問片岡 ☎7153-2831

こぶし会(ペン習字) = ①第2・4日曜10時~12時、北部公民館②第1・3木曜10時~12時、主に十太夫福祉会館問藤原 ☎7158-1851

D・Gレインボー(社交ダンス) = 毎週木曜19時~21時、初石公民館問大脇 ☎7154-1540

ミモザ会(華道) = 第2・4土曜14時~16時、北部公民館問齊藤 ☎7154-7539

スラットクラブ(ストレッチ) = 毎週金曜19時~20時40分、西初石中学校問林 ☎7152-3990

## 献血にご協力を

日程 = 4月5日(金)9時30分~15時30分、流山運転免許センター 献血のできる方 = 16歳~69歳の健康な方(ただし、65歳以上の方は60歳から64歳までに献血経験がある方) 献血手帳がある方は持参 問保健センター ☎7154-0331

東葛テクノプラザ一般公開 期日 = 4月15日(月)~19日(金) 時間 = 10時~16時 場所 = 東葛テクノプラザ(柏市) 参加費 = 無料 申し込み = 当日直接会場へ 問東葛テクノプラザ ☎7133-0139

の間、県営住宅の入居者を募集します。パンフレットや応募ハガキは、都市計画課や各公民館、各出張所の窓口で配布します。詳細は問い合わせを 問(財)県まちづくり公社 ☎043-222-9182

24時間体制で 消防相談所を開設 各消防署および各分署では、「消防相談所」を開設し、市民の皆さんからの消防に関する相談や情報を24時間体制で受け付けて、火災などの予防に努めています。 問消防本部 ☎7158-0119

## 皆さんの健康づくりをお手伝い スポーツ振興課の各種講習会

お父さんのための健康・体力アップ講習会 仕事の後にストレッチやエアロビクスなどでリフレッシュしてみませんか。 日程/時間 = 4月18日~6月20日の毎週木曜(全10回)/19時~20時30分 場所 = コミュニティプラザ体育館 定員 = 50人(先着順) 参加費 = 無料 申し込み = 4月2日から電話でスポーツ振興課へ

高齢者のための健康・体力アップ講習会 65歳前後で、身体を動かす機会を作りたい方、スローピクス、軽スポーツなどで健康・体力づくりをしませんか。 【北部会場】 日程/時間 = 4月18日~7月4日の毎週木曜(全10回)/10時~11時30分 場所 = 西深井福祉会館 定員 = 30人(先着順) 【南部会場】 日程/時間 = 4月13日~6月29日の毎週土曜(全10回)/10時~11時30分 場所 = 南流山福祉会館 定員 = 30人(先着順) 参加費 = いずれも無料 申し込み = 4月2日から電話でスポーツ振興課へ 同講習会では、ボランティアリーダーの養成も行います(年齢不問、若年名)

健康ジョギング講習会 毎週日曜日に市内5会場でジョギング講習会を開催しています。いつからでも参加できます。 会場/時間 = ①東深井地区公園/7時~②八木北小学校/7時~③総合運動公園/7時30分~④南流山小学校/7時~⑤東小学校/7時30分~ 4月7日(日)は、お花見ジョギングを開催 参加費 = 無料

クラブリーダーのための軽スポーツ活用講習会 各種団体やサークルのリーダーが会員同士の交流を図るために、軽スポーツを学び、クラブ活動に生かしてみませんか。 日時 = 4月20日(土)13時30分~15時30分 場所 = 市民総合体育館 対象/定員 = 各種サークル等のリーダー/30人(先着順) 参加費 = 無料 申し込み = 4月2日から電話でスポーツ振興課へ 年6回予定 問スポーツ振興課 ☎7159-1212

## 市民文芸

原稿は直接選者へお送りください

俳句 水見壽男 選 (流山市東深井865 111)

初蝶の越え来し門を潜りけり 西 初 石 戸谷貞夫  
森淡く木の芽のいろに明けにけり 松 下 吉沢秀ひる  
三寒四温身の重くなり軽くなり 野 大 野 和子  
うらうらと寡黙な蝶でありにけり 東 初 石 富沢 俊子  
寺多く坂多き街梅早し 向 小 金 関口 條山

【評】一句目 初蝶が春風に紛れつつ浮き沈む様子は、清しい光景である。その蝶が高舞いしつづつ門を越え、その門を人が潜るという構図が絵画的で微笑みを誘う。二句目 まさに木の芽ときの風情ある森の響、柔らかに目に明るく癒しの景でもある。三句目 三寒四温とはこの句のとおり寒暖の落差を身近とする季節。冬から春への季節の移り、感覚で教えにくる季節である。四句目 おたやかな春の日差しに、蝶とてうかれなしてとせす。しかし蝶はたゞ寡黙に中空に影を漂わせるばかり。詩情をかきたてる句意である。五句目 東京・谷中辺りの寺町を思わせる。法の庭の早咲きの梅が如何にも相応しい景色。

短歌 武田静江 選 (流山市松ヶ丘4 505 90)

物売りの声遠さかる此処かしこに光れるものはみな新樹なり 野々下 菊地 禎子  
枯れ葉積む小公園を取りまきて桜の蕾ふくらみそむる 富士見台 高橋 レイ  
娘のくれしネッカチーフのはためきてサイクリングのわが頂に鳴る 二のす台 斎藤美子

【評】菊地氏 フレッシュで整った歌いぶりであるが、最後まで出方のない、主格の「新樹」は無切れて一語に読み込み許容した。光る瞬間、輝く断片に作者と物売りの影が彷彿として浮きあがる捉えは手馴れた手法である。高橋氏は初句「積む」は終止形で、次句へ接続の為に「積みし」とする。陽春に伸びはじめた桜小公園に息吹きと、作者の心があかるく浮き彫りされ、簡潔で温かい。斎藤氏 娘よりのネッカチーフに目をそく喜び、清新さと若さが殊更に首筋に集約されての眩しさとなる。風を言外に置きサイクリングの途次にはためき乍ら、母娘の絆の呼応である。

詩 小林稔 選 (流山市前平88 7)

線香花火の町 西初石 山田 良光  
「ひげさん」と呼ぶ男がいた  
髪みきれの顔にやさしい笑みを浮かべ  
なぜか兵隊にも行かず駄菓子を商つていた  
ある夏の夜  
売れ残った店の線香花火を  
下町路地に一束ずつ手渡した  
それから、子供たちは華やかな光の宴  
それから、子供たちは疎開先の田舎へ散った  
三月の空襲の夜  
線香花火の百万倍の光を発して町を焼き  
焼けた跡にひとり歩いた「ひげさん」がたまたま  
雲の向こうは何処へ行ったか  
すべて思い出は消えてしまったまま

【評】どこか普通の大人と様子の違う大人を子供たちの視線がとらえ親しみを感じるの、昔も今も変わらないようだ。残された「ひげさん」は幾度も子供たちの声を路地で聞いたのか。その路地も焼かれ、むなしく空を見つめた「ひげさん」の心のうちを推し量っていると、目の前を子供たちが通り過ぎて行ったりする。前を見つづけ生きて子供たちは「ひげさん」の年齢になった時振り返るのだが、「ひげさん」はもうこの世にいない。  
▶今号から詩の選者を務めさせていただきます。よろしくお願いたします。



正しい食生活を身に付け、生活習慣病を予防してもらおうと、このほど保健センターで調理実習を交えた「栄養教室」が開かれました。今回のテーマは、高脂血症予防。説明を聞き終えると、いよいよ調理実習の始まりです。参加者は、用意した食材を手際よく調理し、30分程度で「魚のカレー風味焼き」など4種類のメニューを完成させました。最後に全員で試食しながら、「塩分とカロリーが控えめなのにとってもおいしい」などとうれしそうに話していました。

### 簡単調理の栄養教室 バランスのとれた料理にチャレンジ



### 1,359人が小学校を卒業 新たな目標に向かい母校を後に



三月十九日、市内十五の小学校で卒業式が行われ、千三百五十九人に校長先生から、卒業証書が手渡されました。今まで六年間一緒に学び、遊んだ友達との別れを惜しみながら、先生や下級生に見送られ、通い慣れた校舎を後にしました。今月からは、中学生です。新たな目標に向かって、大きく羽ばたいてください。

# コミュニティひろば

地域のお話を  
おしえてください

〒270-0192  
流山市役所  
秘書広報課  
☎7150-6063

### ナイスプレーに会場から歓声！ スリー・オン・スリー大会に19チームが出場

このほど市青少年相談員連絡協議会主催のスリー・オン・スリー大会が開催されました。この大会は、コート半分を使用するバスケットボールで、公募により申し込みのあった中学・高校生の十九チーム、約九十人が参加し、北部中学校体育館で行われました。ゲームは、三人でチームとなり、ストリートバスケットボールの要領で行われました。出場選手の鋭い動きとボールさばきに、会場からは熱い声援が飛び交い、ゲームは、さらにエキサイティング



### 4月6日～15日 春の全国交通安全運動を展開



### 4月2日には 交通安全市民のつどいも開催

四月は、入学シーズン。新入生のランドセル姿をまちのあちらこちらで目にする季節です。子どもたちが事故に遭わないよう、大人たちも交通ルールを守り、日ごろから交通安全に心掛けましょう。ことしも交通事故の撲滅を目指し、「その違反 小さな瞳が見つめる」をスローガンに、今月六日から十五日まで

### 交通安全市民のつどいも開催

春の全国交通安全運動が展開されます。運動の重点目標は、子どもと高齢者の交通事故防止、飲酒運転等悪質・危険な運転の追放、シートベルトとチャイルドシートの着用の徹底です。期間中は、警察署、交通安全協会などと協力し、街頭啓発するとともに、交通取り締まりを強化します。また、啓発行事として「交通安全市民のつどい」を開催します。どなたでも参加できますので、お誘い合わせのうえ、ご参加ください。

【交通安全市民のつどい】  
日時：4月2日(火)13時30分～15時30分  
場所：文化会館  
内容：出演「交通安全講話/浪川弘子さん(県交通安全教育推進員)」「歌で広げよう 交通安全/根本美恵子さん(歌手)」「日本舞踊/浅香流舞踊の会流山支部の皆さん」「踊り/流山交通安全協会婦人部、流山交通安全母の会の皆さん」  
入場料：無料  
問：コミュニティ課⑦1556076

### 4月29日 総合運動公園を メイン会場に

だれもが気軽に楽しくスポーツに親んでもらおうと、「2002コミュニティスポーツフェスティバル」を開催します。当日は、各種のスポーツをスタンプラリー形式により、自由に体験することが出来ます。また、スポーツドクター等による健康スポーツ相談コーナーも利用できます。

ぜひ、ご参加ください。  
日時：4月29日(祝)10時～12時  
場所：総合運動公園、市民総合体育館  
内容：軽スポーツ体験コーナー、健康スポーツ相談コーナー  
参加費：無料  
申し込み：当日直接会場へ  
問：スポーツ振興課⑦1591212

### ゴールデンウィークの予約状況(3月22日現在)

月日	4月27日	4月28日	4月29日	4月30日	5月1日
予約状況	x				
月日	5月2日	5月3日	5月4日	5月5日	5月6日
予約状況					

= 空室あり    = 若干空室あり    x = 満室

### ゴールデンウィークは 相馬コートピアでリフレッシュ



オープン以来、多くの方に利用されている「相馬コートピア」は、十五室の客室のほか、レストラン、大広間、展望風呂(ジェットバス付き)などを完備した宿泊施設です。ゴールデンウィークは、相馬コートピアに泊まって、イチゴ狩りや松川浦での潮干狩り、霊山でのトレッキングなど、楽しみながらリフレッシュしませんか。  
問：コミュニティ課⑦1506076

### ゴルフパックも大好評！ お勧めの2コース

流山市民は利用料金が割引に  
相馬コートピアに泊まってゴルフを楽しむ「ゴルフパック」をご存知ですか。利用料金も通常のプランより大変格安となっています。新緑の季節に皆さんでご利用ください。

鹿島カントリー倶楽部 (相馬コートピアから車で20分)	天明カントリークラブ (相馬コートピアから車で30分)
(利用料金) 平日 14,590円 土・日・祝日 18,590円	(利用料金) 平日 14,000円 土・日・祝日 18,000円

利用料金は1泊2食(税込み)。詳しくは、コミュニティ課(⑦1506076)へ

### 仙台藩最大のまつりが復活！ 仙台青葉まつりツアー

参加者全員に「夕食時ビール1本またはジュース2本」付き  
～バスで行く相馬コートピア～

*料金(税込み、1泊2食)			
市	60歳以上 17,500円	市	大人 19,000円
民	60歳未満 18,000円	外	中学生以下 17,000円
	中学生以下 16,500円		

コース 5月18日(土)～19日(日)  
【1日目】文化会館(7:00) - 東部公民館(7:20) - 南流山センター(7:40) - 江戸川台駅西口千葉銀行前(8:00) - 仙台青葉まつり(見学・自由昼食) - 相馬コートピア(泊)  
【2日目】相馬コートピア - 原町市立博物館(見学) - 小名浜(買い物・自由昼食) - 流山  
定員 30人(最少催行人員)  
3人以上のご家族・グループの場合は、1室ご利用になります。ただし、申し込み状況により変更になる場合があります。2人1室をご希望の方は相談を  
申込締切 4月26日(金)定員になり次第締め切り  
企画 株式会社流山相馬ふるさと振興公社  
主催 流山市 東急観光(国土交通大臣登録旅行業第38号)

申込方法 電話で東急観光柏支店☎7163-1631へ  
問い合わせ コミュニティ課☎7150-6076