



明るく広々としたおおたかの森出張所

おおたかの森出張所

# より便利な出張所へ

## 平日は夜7時まで延長 土曜日夕方5時まで

先月12日、流山おおたかの森ショッピングセンターのオープンに合わせて、同施設内の3階に開設した「流山おおたかの森出張所」は、今月から業務日・時間を変更します。月曜から

先月の開所以来、近隣にお住まいの方はもとより、駅利用や買い物にお出掛けの際など、多くの市民の皆さんにご利用いただいているおおたかの森出張所。利用者の皆さんからは、「広々として、とても明るい雰囲気」、「駅から直結したショッピングセンター内にあり、便利」といった声をいただいています。

先月の開所以来、近隣にお住まいの方はもとより、駅利用や買い物にお出掛けの際など、多くの市民の皆さんにご利用いただいているおおたかの森出張所。利用者の皆さんからは、「広々として、とても明るい雰囲気」、「駅から直結したショッピングセンター内にあり、便利」といった声をいただいています。

ただ今一方、場所が分りにくいというご意見も多く、駅自由通路とショッピングセンター正面西側入口前に案内板を設置しました。また、ぐりーんバスにも案内図を掲示しています。

### 業務時間

月～金曜：午前8時30分から午後7時まで。  
土曜：午前8時30分から午後5時まで。  
※ショッピングセンターの開店が午前10時からのため、10時前に来所の場合は、駐車場4階西側の西P口または1階正面西側入口からエレベーターをご利用ください(図参照)

### 駐車場・駐輪場

ショッピングセンター1の駐車場・駐輪場をご利用ください。※駐車場・駐輪場(西側)は8時30分から利用できます。駐車場については、月～金曜は2時間まで、土・日曜、祝日は1時間まで無料

### 市税等の納付

おおたかの森出張所では、次の市税等を納付することができます。

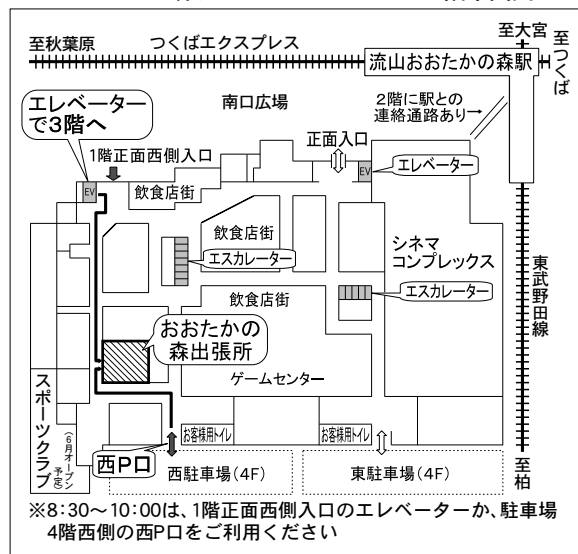
## 路上喫煙、ポイ捨て防止

### おおたかの森駅を重点区域に 南口周辺

きょう1日から、流山おおたかの森駅南口周辺を「路上喫煙及びポイ捨て防止重点区域」に指定しました(図参照)。

これは、歩行者等の安全の確保および市内の環境美化の推進を図り、快適な生活環境を確保することを目的に指定したものです。重点区域内の路上喫煙およびポイ捨ての違反者に対しては指導・勧告を行い、これに

おおたかの森ショッピングセンター3階平面図



※8:30～10:00は、1階正面西側入口のエレベーターか、駐車場4階西側の西P口をご利用ください

付することができます。

①市・県民税②固定資産税・都市計画税③軽自動車税④国民健康保険料⑤介護保険料⑥法人市民税(税証明は出せません)。

即日交付できない場合もあります

戸籍謄・抄本などは、月～金曜の午後5時以降または土曜に申請した場合、翌日以降のお渡しになります。※そ

れは、歩行者等の安全の確保および市内の環境美化の推進を図り、快適な生活環境を確保することを目的に指定したものです。

また、流山おおたかの森駅の自由通路(TXと東武野田線の乗換通路)および階段での喫煙は、従来から禁止とな

っています。なお、灰皿の寄贈を受け同駅南口階段下に指定喫煙場所を設

置しました。環境政策課 ☎7150-6083



の他、業務によっては取り扱いできない場合がありますので、事前

## 西初石ルートもスタート

### 駅や出張所へのお出掛けに

先月から、ぐりーんバス西初石ルートがスタートしました。コミュニティプラザから若葉台、郵便局、保健センター(休日診療所併設)を経て、流山おおたかの森駅までの折り返し運行です。駅利用をはじめ、買い物やおたかの森出張所へのお出掛けの際、さらには保健センターやコミュニティプラザのご利用にも便利です。運行は、コミュニティ



流山おおたかの森駅へも乗り入れ

にお問い合わせを  
☎7154-0333  
電話予約サービス  
さらに便利に

電話予約サービス  
さらに便利に

電話で予約しておくことで、土・日曜に住民票を受け取ることができ、電話予約サービス。今からは、印鑑証明も利用でき、より便利になります。また、受け取りも市役所守衛室のほか、北

部・初石・東部公民館および南流山センターでもできるようになります。  
【申請できる方】  
本人または本人と同一世帯の方。  
【予約受け付け】  
月～金曜(祝日、年末年始を除く)9時～16時に電話で市民課へ。  
※受け取り方法や、受け取りの際の必要書類などの詳細は、お問い合わせください。  
市民課 ☎7150-6075

## 市議会第1回定例会

3月19日に閉会

平成19年市議会第1回定例会が2月22日から3月19日まで開かれ、当初提案された平成19年度一般会計予算など33議案と追加提案された人事案件1議案が原案どおり可決され、平成18年度一般会計補正予算については、議会から一部修正案が提出され、この修正案および修正部分を除く原案が可決され閉会しました。

# 大切な一票 必ず投票を

## 4月8日は県議会議員選挙

4月8日、千葉県議会議員一般選挙が行われます。  
投票は、流山市選挙区(定員2人)です。

### 【選挙期日と投票時間】

4月8日(日)午前7時から午後8時までです。  
市内40カ所。投票所に入場整理券に記載されている投票所で投票してください。

### 【投票所の変更】

①第12投票所…東幼稚園の庭園により、今回から投票所が「松ヶ丘旭会館」となります。  
②第13投票所…今回のみ東部中学校「体育館」から「格技場」に変更となります。

### 【投票所の変更】

③第33投票所…今回のみ東深井中学校「体育館」から「格技場」に変更となります。  
市選挙人名簿に登録されている方(昭和62年4月9日までに生まれた日本国籍を有する方で、平成18年12月29日までに本市に住民登録をし、引き続き3ヶ月以上居住されている方)です。

### 【投票所の変更】

また、3月9日以降に市内転居された方は、前住所での投票所での投票となります。  
また、3月9日以降に市内転居された方は、前住所での投票所での投票となります。

### 【投票所の変更】

また、3月9日以降に市内転居された方は、前住所での投票所での投票となります。

### 【投票所の変更】

また、3月9日以降に市内転居された方は、前住所での投票所での投票となります。

様式は、圧着式となっておりますので、表と裏をはがし、各自入場整理券を切り離して投票所へご持参ください。

### 期日前投票所の場所・期間等

場 所	所 在	期 間	開設時間
流山市役所	平和台1-1-1	3月31日(土)～4月7日(土)	午前8時30分～午後8時
北部公民館	美原1-158-2	4月1日(日)～4月7日(土)	午前9時～午後8時
東部公民館	名都借756-4	4月1日(日)～4月7日(土)	午前9時～午後8時

※入場整理券(届いている方)を持参してください

また、3月9日以降に市内転居された方は、前住所での投票所での投票となります。

### 【期日前投票、不在者投票】

選挙期日に仕事や用務で投票所へ行けない方は、期日前投票または不在者投票ができます。期日前投票の場所および期間は、別表のとおりです。

### 【期日前投票、不在者投票】

また、期日前投票期間中に20歳未満の方は、不在者投票となることがあります。

### 【期日前投票、不在者投票】

また、期日前投票期間中に20歳未満の方は、不在者投票となることがあります。

### 【期日前投票、不在者投票】

また、期日前投票期間中に20歳未満の方は、不在者投票となることがあります。

## 流山市長・市議会議員選挙

選挙期日は4月22日

流山市長および流山市議会議員一般選挙が、4月22日に予定されています。

**【告示日および立候補届出】**  
告示日は4月15日(日)。立候補届出は、4月15日の午前8時30分から午後5時まで流山市役所です。

**【選挙期日および投票時間】**  
4月22日(日)午前7時から午後8時まで。

## 法令違反の通報窓口 市でも窓口を設置しました

昨年4月1日から公益通報者保護法が施行されたことに伴い、市では通報窓口を設置しています。

### 【公益通報者保護法】

公益通報者保護法とは、労働者が、その労務提供先または労務提供先の役員等が法令違反をして

### 【秘密の保持】

公益通報者の秘密の保持に配慮して適正に保護します。

### 【公益通報を受けた場合の措置】

公益通報を受け、その法令違反等についての処分等の権限が市長にある場合は、必要な調査を行い、通報対象事実があると認めるときは法令に基づき必要な措置をとります。

### 【郵便等による不在者投票】

郵便等による不在者投票ができる対象者は、身体障害者手帳の両下肢等の障害の程度が1級もしくは2級の方、介護保険の被保険者証の要介護状態区分が要介護5の方が対象となります。

### 【選挙公報の配布】

候補者の政見や略歴などを掲載した選挙公報は、4月4日(水)の朝刊(朝日、産経、東京)

### 【開票】

午後9時から、市民総合体育館で即日開票します。

### 【開票】

午後9時から、市民総合体育館で即日開票します。

### 【開票】

午後9時から、市民総合体育館で即日開票します。

### 【開票】

午後9時から、市民総合体育館で即日開票します。

## 市税等は納期限内に

### 口座振替のご利用を

市税等の納税・納付は、納期限内にお願いいたします(別表参照)。

### 【開票】

午後9時から、市民総合体育館で即日開票します。

### 【開票】

午後9時から、市民総合体育館で即日開票します。

### 【開票】

午後9時から、市民総合体育館で即日開票します。

### 【開票】

午後9時から、市民総合体育館で即日開票します。

### 【開票】

午後9時から、市民総合体育館で即日開票します。

### 【開票】

午後9時から、市民総合体育館で即日開票します。

### 平成19年度 市税等の納期一覧

種別	納期		軽自動車税	国民健康保険料	介護保険料
	市・県民税	固定資産税都市計画税			
平成19年		1期			
			全期	過年度随時期	過年度随時期
	1期			1期	1期
	2期			2期	2期
	3期			3期	3期
	4期			4期	4期
	5期			5期	5期
	6期			6期	6期
	7期			7期	7期
	8期			8期	8期
	9期			9期	9期
	10期			10期	10期

## 平成19年度の国民健康保険料

平成19年度の国民健康保険料率は昨年度と同率ですが、国民健康保険法施行令の改正により、国民健康保険料の医療分および介護分の賦課限度額が別表のとおり引き上げられました。

また、国民健康保険料および介護保険料の1期当たりの負担の軽減を図るため、納期限を「8期」から「10期」に変更しました。

	平成18年度	平成19年度
国民健康保険料	53万円	56万円
国民健康保険料	8万円	9万円

国民健康保険料課 ☎ 7150-6077 / 介護支援課 ☎ 7150-6531

# 産業の活性化に向け

## 市産業振興基本条例を制定

産業の振興に関する基本的な事項を定めた「流山市産業振興基本条例」が第1回定例会議会で可決され、きょうから施行となります。

この条例は、本市の産業基盤を強化し、調和のとれた地域社会の発展を図ることが目的です。

事業者の創意工夫や自助努力を基本に、市、事業者、経済団体および市民が協働して産業振興を推進することを基本理念としています。

### 流山市産業振興審議会の設置

本条例に基づき、市では産業関係者や学識経験者、市民等で構成する審議会を設置します。審議会は、市が実

## 空き店舗有効活用に補助金

市では、本年度から各商店街の活性化を図るため、商店街などが行う空き店舗活用策に一定額を補助する制度を導入します。本制度は、①空き店舗を有効活用する場合の賃借料②専門家の指導や助言を受ける場合の専門家

実施する産業振興に係る施策等を審議し、市長に答申または建議を行います。

■ 6085

## 融資の種類が追加・変更となりました。

【新規大型店舗対策資金の追加】

新市街地を中心とした新たな商業核の形成と既存商業の活性化や振興策の推進を図るもので、大型店舗に自ら入店し新たな経営に乗り出す中小企業者や、

融資の種類が追加・変更となりました。

【従業員独立開業資金】

融資要件の見直しおよび融資限度額の引き上げを行います。

※申請方法など詳細は問い合わせを

■ 6085

## 障害者の負担を軽減

### 総合月額上限額など見直し

市では、平成18年10月から障害福祉サービスの利用者負担の軽減を設けてきました。このたび、国が「障

害者自立支援法の円滑な運営のための改善策」を示したことを受け、4月より平成20年度までの2年間、利用者のさらなる負担軽減を図り、市独自の軽減策の見直しを行いました(別表参照)。

■ 6081

**基本理念**  
産業振興は、市、事業者、経済団体および市民が協働して推進することを基本理念とする。

- 都市型農業の振興
- 生産技術の近代化の推進、新産業の創出、企業誘致
- 中小小売店舗と大規模小売店舗との共存共栄
- 観光資源の活用・発掘による観光に関する産業の創出

**市の責務**

- 経営基盤の安定
- 内発的産業振興および企業誘致の促進
- 地産地消を中心とした都市型農業の促進
- 創業および産学官連携による研究開発の支援
- 産学官連携と市民による産業都市づくりの推進
- 商店街の活性化
- 観光資源を活用した集客力の増大
- 雇用促進
- 勤労者の福利厚生
- その他、産業の振興のための施策

**事業者および経済団体の責務**

- 事業の発展、経営基盤の強化および経営革新の推進
- 小売業その他の商工業を営む事業者の商工会等への加入
- 大規模小売店舗事業者の商工会等への加入およびテナントの商工会等への加入の協力要請
- 経済団体による事業者への事業活動支援および市との協働

**市民の役割**

- 産業振興への協力

**産業振興審議会の設置**

- 市が実施する産業振興に係る施策等について審議する審議会の設置を定める

## 年金天引き開始の方へ

円以上受給されている方については、年金が支給されるときに天引きされます。4月から新たに特別徴収(年金からの天引き)が開始になる方については、4月上旬に特別徴収開始通知書が送付されます。

▽対象者 平成18年4月1日から9月30日

**介護保険料**

介護保険制度は、社会全体で介護を支えていくことを目的に、40歳以上の皆さんに保険料を負担していただいています。40歳以上65

歳未満の方の保険料は、加入している各医療保険と合わせて納めていただいています。

65歳以上の方の保険料は、年金を年額18万

自己負担限度額(月額)

	3回目まで	4回目以降 ※2
一般	80,100円 医療費が267,000円を超えた場合は、その超えた分の1%を加算	44,400円
上位所得世帯 ※1	150,000円 医療費が500,000円を超えた場合は、その超えた分の1%を加算	83,400円
住民税非課税世帯	35,400円	24,600円

※1 基礎控除(330,000円)後の総所得金額などが600万円を超える世帯  
※2 過去12カ月間に、一世帯での高額療養費の支給が4回以上あった場合

**国民健康保険**

### 70歳未満の高額療養費

限度額適用認定証の申請を

70歳未満の国民健康保険加入者の高額療養費制度が一部変更になりました。

これまで、70歳未満の国民健康保険加入者が、入院などで高額療養費を支払った場合、一度自己負担額の全額を医療機関に支払い、後日申請をすることで限度額を超えた金額を高額療養費として受けることができました。

4月からは、法改正に伴い、あらかじめ市に申請し国民健康保険限度額適用認定証の交付を受けることで、医療機関等で入院の際に支払う一部負担金が、自己負担限度額(別表参照)までとなります。

申請は、国保年金課窓口へ。※保険料を滞納していると認定証の交付が受けられない場合があります

■ 6077

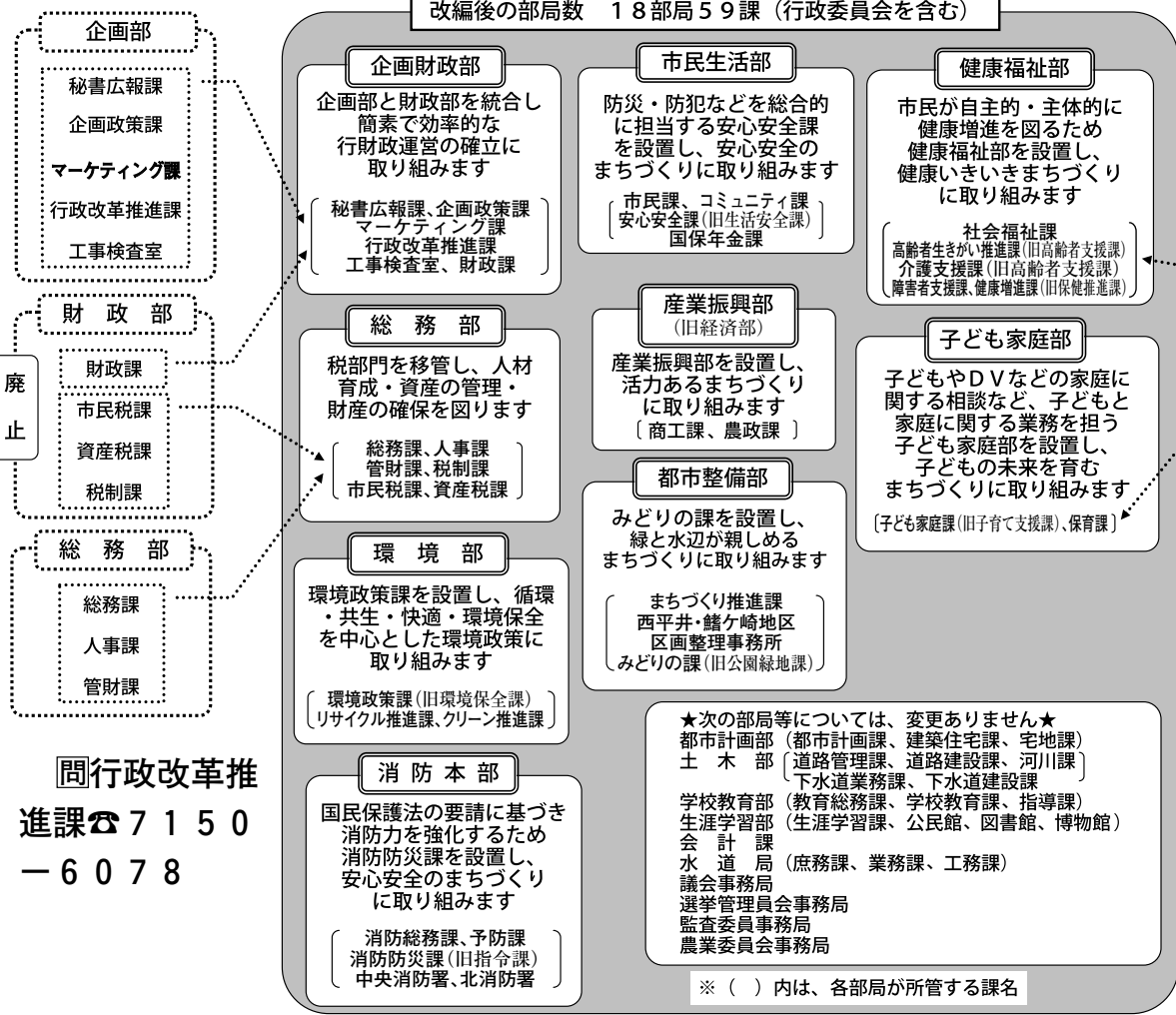
障害福祉サービスに係る月額負担上限額および総合月額上限額

所得階層区分	月額負担上限額					総合月額上限額	
	介護給付費、訓練等給付費		補装具費	地域生活支援事業			
	改善策非該当	改善策該当		日常生活用具給付	その他		
生活保護	0円					0円	
市民税非課税	収入が80万円(障害基礎年金2級相当)未満	15,000円	3,750円	15,000円	15,000円	3,750円	15,000円
	上記以外	24,600円	6,150円	24,600円	24,600円	6,150円	24,600円
市民税課税	市民税所得割10万円未満	37,200円	9,300円	37,200円	37,200円	9,300円	37,200円
	市民税所得割10万円以上						

※太字は改正された上限額  
※改善策該当・非該当とは、国が示した財産要件などの区分の該当の有無

# 子ども家庭部や健康福祉部、企画財政部などを充実 市の機構を改革

市では、市民ニーズの多様化や少子高齢化、さらには安心安全・健康など山積する行政課題に積極的に取り組んでいます。そのため、総合計画下期5か年計画に6つの重点プロジェクトを設定し、各施策と連携しながら効果的に事業を展開しています。組織についても、この重点プロジェクトを着実に推進するために「総合計画の施策体系に沿った組織の構築」と「事務事業の運営が簡素かつ効率的な組織の構築」を目的として、別表のとおり見直しを行いました。



## 市の仕事を請け負ってみませんか 事業者を募集

第1次アウトソーシング計画に沿って市では行政提案による事業について、明日2日から事業者の募集を開始します。募集期間は、事業は、事業によつて別表のとおりです。

第1次アウトソーシング計画に沿って市では行政提案による事業について、明日2日から事業者の募集を開始します。募集期間は、事業は、事業によつて別表のとおりです。

おとりとなります。事業者の選考方法は、原則プロポーザル方式により行いますので、応募する場合には、各事業担当課に備え付けの「市民による業務参加事業プロポーザル参加申込書」とともに、仕様に示す必要書類を

### 別表(行政提案による事業者募集事業一覧表)

事業名	募集期間	事業担当課	電話
成人式企画・運営サポート業務委託事業	4/2~4/27	生涯学習課	7150-6106
サロンコンサート企画・運営業務委託事業	4/2~4/13		
市民ギャラリー企画・展示業務委託事業	4/2~4/13		
市民音楽祭企画・運営サポート業務委託事業	4/2~4/27		
県民体育大会出場選手派遣業務委託事業	4/2~4/13		
流山ロードレース大会運営サポート業務委託事業	4/2~4/27		
交通安全啓発・指導業務委託事業	4/2~4/13	安心安全課(生活安全課)	7150-6312
広報紙号外号編集業務委託事業	4/2~4/20	秘書広報課	7150-6063
精神障害者ホームヘルパー養成研修業務委託事業	4/2~4/27	障害者支援課	7150-6081
移動介護従事者(ガイドヘルパー)養成研修業務委託事業	4/2~4/27	環境政策課(環境保全課)	7150-6083
病虫害等対策業務委託事業(水害発生後の防疫活動)	4/2~4/27		
市民環境講座開催業務委託事業	4/2~4/27		
公園維持管理事業 ※当該事業は、現在も各自自治会で実施している公園の維持管理を拡充するものです。	随時(ただし、新規の委託は、平成20年4月から開始)	みどりの課(公園緑地課)	7150-6092

※事業担当課欄の( )内は、平成18年度における事業担当課名です。

添付の上、各事業担当課へ提出してください。  
注：プロポーザル方式とは応募者の提案の中から企画力、技術力、経験などを適切に判断して受託者を選定する方法  
行政改革推進課  
7150-6078

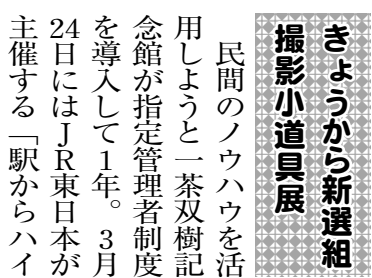
### 日曜情報発信センターがスタート

流山市おたかの森出張所ロビーに日曜と祝日だけオープンする「情報発信センター」がスタートしました。1回目となった3月18日は、流山おたかの森駅近くのレジヤール施設「ふくろうの森」が紹介されました。写真。さまざまな情報を産



### きょうから新選組撮影小道具展

民間のノウハウを活用しようと一茶双樹記念館が指定管理者制度を導入して1年。3月24日にはJR東日本が主催する「駅からハイ



## 市職員の人事異動

きょう、1日付けで、市職員の人事異動を行いました。部長職以上の異動は、次のとおりです。( )内は前職。  
【部長等】  
▽企画財政部長(企画部次長兼企画部行政改革推進課長) 染谷郁  
▽総務部長(市民生活部長) 戸部幹夫  
▽市民生活部長(総務部次長兼流山市土地開発公社事務従事兼総務部管財課長) 高市正高  
▽健康福祉部長(保健福祉部長) 飯田信義  
▽子ども家庭部長(保健福祉部次長兼保健福祉部保健推進課長) 沼沢輝義  
▽都市計画部長(都市計画部次長兼建築主事兼都市計画部建築住宅課長) 山下義博  
▽土木部長(土木部次長兼土木部河川課長) 志村誠彦  
▽会計管理者(都市計画部長) 宇佐見憲雄  
▽選挙管理委員会事務局長(生涯学習部長兼社会教育主事) 鶴田栄  
▽生涯学習部長(企画部次長兼企画部企画政策課長) 石井泰一  
▽消防本部消防長兼消防監(消防本部消防次長兼消防本部消防総務課長兼消防司令長) 倉持義男  
【退職】  
▽岩井宗志(企画部長) ▽大塚喜重(総務部長) ▽中山光男(財政部長) ▽染谷恭廣(土木部長) ▽鈴木新一(消防本部消防長) ▽長塚憲司(選挙管理委員会事務局長)  
※なお、地方自治法の改正を受け、きょう、1日付けで特別職の石原重雄が従来の助役から副市長になります

### 昭和の流山産業史(25) ねぎは流山の代表的農作物

千葉県生産農業所得統計によると、流山市の昭和55年度の農業総生産額は36億円余。このうち上位5位を占める農作物は、1位ねぎ、2位米、3位ほうれんそう、4位きゅうり、5位えだまめ。23年後の平成15年度の総生産額は、37億8千万円で、生産額1位ねぎ、2位ほうれんそう、3位えだまめ、4位米、5位かぶ、となる。ねぎの生産額は、平成15年度が10億9千万円。昭和55年度が5億8千万円。23年前に比べ生産額は倍近く伸びた。これは、ねぎの栽培技術が流山で飛躍



「新選組・撮影小道具展」を開催します。入場料は大人1000円、子ども500円。展示される撮影小道具は、半纏、近藤勇鎖頭巾、呂塗り兜掛け、黒糸巻柄虎徹身大刀、天然理心流木刀、誠弓張り提灯などです。  
一茶双樹記念館  
7150-5750

「春4月に出荷する晩(おく)ねぎは、松戸の自家採取です。その種が、流山に流れてきた。《坊主知らずねぎ》は、晩ねぎの選抜品種で、いま、県で栽培される坊主知らずのウイルス・フリー苗の親元は、流山の八木農協なんです。試験所で品種改良している親株は、八木農協の畑から提供したものです。ねぎの《ペーパーポット育苗》の発祥の地も八木農協です。農家が6月、7月に枝豆が終わると、8月、9月に出荷する作物が無かったので、夏ねぎを入れることにした。当時は農家が苗を1本1本、2〜3セ

### 市民伝言板

このコーナーに掲載を希望する方は秘書広報課、各公民館、南流山センター、森の図書館、各福祉会館、市民総合体育館にある掲載申込書に必要事項を記入の上、掲載希望号の1カ月前(イベント掲載希望者のみ)までに秘書広報課に提出を。  
 なお、掲載する内容はイベント名・サークル名、開催日時・場所、問い合わせ先です。また、内容の確認は当事者間でするようにお願いします。  
 秘書広報課 ☎7150-6063

### イベント

- 彩の会刺繍作品展 = 4月3日(火)~8日(日)10時~17時(8日は14時まで)、森の図書館。入場料無料 ☎7152-3038
- 米国で人気のイシュタヨガ無料体験 (YOGA CHITTA主催) = 4月5日(木)・12日(木)19時~20時15分、ほっとプラザ下花輪。参加費無料 ☎7159-2380
- 小鈴カラオケ会20周年「花まつり」 = 4月8日(日)9時20分~18時30分、文化会館。入場料無料 ☎7158-1446
- 第4回勇忌 (流山歴史文化研究会、新選組友の会共催) = 4月8日(日)、勇忌... 13時30分~ (長流寺)、佐藤福子氏講演会... 14時30分~ (商工会館)。参加費2,000円(資料代) ☎090-4674-5517
- 無料体験コーラス (エーデルワイス・コア主催) = 4月10日・17日・24日の火曜10時~12時、赤城福祉会館 ☎7159-3983
- アロマ&リフレで免疫力UP! (アロマセラピーを楽しむ会主催) = 4月10日・24日、5月8日・22日、6月5日の火曜13時30分~15時30分、文化会館。参加費1回1,500円 ☎090-6173-1240
- 第15回千葉県書作家連盟展 = 4月11日(水)~15日(日)9時~21時(15日は16時まで)、さわやかちば県民プラザ(柏市)。入場料無料 ☎7159-6391
- 書楽「野ばら会展」 = 4月12日(木)~15日(日)11時~16時、柏の葉公園・緑のギャラリー(柏市)。入場料無料 ☎7154-5166
- 日本サクラ草展示会 (流山サクラ草会主催) = 4月13日(金)~15日(日)9時~17時、浄観寺(西深井)。入場料無料 ☎7152-6895
- 流山市華道振興会 西ブロック華展 = 4月14日(土)~15日(日)10時~17時(15日は16時まで)、初石公民館。入場料無料 ☎7152-7755
- 陶芸作品展 (手びねり会主催) = 4月24日(火)~28日(土)9時~21時(24日は13時から、28日は16時まで)、さわやかちば県民プラザ(柏市)。入場料無料 ☎7154-3012
- 新垣勉氏を迎えるチャリティコンサート (NPO自立サポートネット流山を支える実行委員会主催、市・市教委後援) = 5月12日(土)13時30分(開演)~15時30分、文化会館。チケット代3,500円(全席自由) ※障害をお持ちの方は3,000円 ☎090-7353
- ヨガ・ビューティー = 5月14日(月)・28日(月)10時~11時30分、市民総合体育館柔道場。参加費無料 ☎080-3157-2755

### サークル

- 歌謡サークル (発声と歌) = 毎週水曜13時~15時、江戸川台福祉会館 ☎090-8878-2088
- 松戸山の会 流山支部 (ハイキング、登山、ロッククライミング) = 第2・4水曜19時~21時、松戸市民会館(松戸市) ☎7153-0007
- つばさ会 (社交ダンス) = 毎月3回月曜10時~12時、東部公民館 ☎7144-2710
- アトリエたかひろ (日本画、水彩画) = 第1・3火曜13時30分~16時30分、文化会館 ☎7155-0532
- 唱人の森 (女声合唱の練習) = 毎週金曜10時~12時、森の図書館やほっとプラザ下花輪ほか ☎7153-6709
- こども将棋教室 (無料) = ①毎週日曜9時30分~11時30分、文化会館②日曜(月3回程度)9時~12時、南流山センター ※小学生の初心者対象 ☎7150-2232
- N.E.W (Nagareyama English World) (英語育児サークル、ネイティブによる指導もあり) = 木曜(月3回)の午前、十太夫福祉会館や初石公民館など ☎090-6123-9517
- 江戸川台東団基会 = 毎週土曜13時~16時、江戸川台東1丁目「憩の家」 ☎7152-2474
- 流山フィットネスクラブ連合会 = 毎週火~金曜9時30分~11時、市民総合体育館や南流山センター、森の図書館ほか ☎7158-3393
- サンデー (英会話) = 第2・4日曜10時30分~12時30分、駒木台福祉会館 ☎7139-3023
- カナダ人講師による英会話 = 毎週水曜19時~21時、南流山センター ☎7159-2216
- たんぼぼ (フォークダンス) = 毎週金曜13時30分~15時30分、北部公民館 ※初心者歓迎 ☎7155-2381
- 花の会 (フラワーデザイン) = 第3火曜10時~11時30分、南流山センター ☎7150-0054

15万人のひろば



総合運動公園で米川さん(右)と久保さん(左)

### ジョギング仲間の米川雅子さんと久保典子さん

「無理をしないで、怠けないのが長続きの秘訣」と語る平和台にお住まいの米川雅子さん(68)と久保典子さん(65)は、ランナーサークルの名門・流山コミユニティジョギングズに所属するご近所同士。米川さんは、世界のゲレンデで活躍されるスキーヤーで、平成16年に、国内の女性で4人目のワールドドロペットマスターを獲得した。これは、クロスカントリースキーのオーストリア、カナダ、アメリカ、スイス、フランス

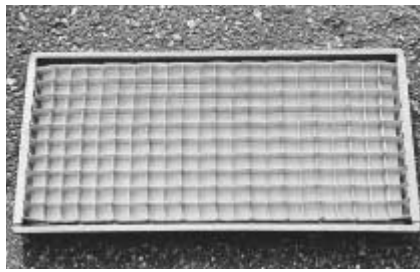
### おとなりさん

(Vol.32)

### 無理せず怠けず健康に

や札幌スキーマラソンなど14カ所で開催される国際大会のうち10大会で、決められた時間内に完走した人に与えられる栄誉。一方、久保さんは、47歳のときに腰痛対策と健康のためジョギングを始め、55歳で初めてフルマラソンに挑戦。63歳でフルマラソン20回目の完走を記録。100キロレースに挑戦し、見事12時間台で完走。先日のも京マラソンでは、25回目のフルマラソン完走。国内外の120回を超え、秋の流山ロードレースでは井崎市長と一緒に完走した。米川さんは、3月にスイスの42キロ、ノルウェーで荷物を背負った54キロのクロスカントリースキーに挑戦。久保さんは、5月末の山中湖ロードレース、7月には北海道で6回目の100キロレース完走を視野に入れている。「海外の雪山で事故に遭ったら大変と家族が心配する」と笑う米川さん。「足から衰えるので、いつまでも犬と歩けるよう始めたジョギングが100キロレースまで広かった」という久保さん。家庭では、「料理が大好きなので食事でも野菜をとるなど健康に気をつけている」というおふたりは、共に4人の子どもを育てたお母さん。健康都市宣言の街にふさわしい素敵なおふたりの活躍にご声援を。

櫻井喜代三氏と、ペーパーポットをセットした育苗箱(60cm X 30cm)



的に向上していることを示す。  
 櫻井喜代三・千葉県東葛飾農林振興センター1上席普及指導員によると、ねぎは江戸末期、東京砂村から流山に導入され、お隣の流山に入ってきたと、次のように話している。

「4日かかり、腰曲げて植えるのは大変で導入は無理という反応であった。それでは植つけ法を考えようというので、当時、八木農協の小嶋実指導課長と私が、ペーパーポット育苗を導入した。これは、5粒まとめて種を蒔き、それを10センチ間隔で植えつけるので1日半で終わった」。小嶋実さんは、長野県の川上村で高原レタスの育苗にペーパーポットを使っているのを知り、ねぎの育苗にもペーパーポットを使えるのではと、導入した経緯を語ってくれた。次回は、ねぎのペーパーポット育苗の実際を紹介する。  
 文/山本文男

# 循環型社会を目指して

## リサイクル推進店の認定制度



流山市ごみ減量・資源化キャラクター「ケロクル」

ごみの減量および資源化に積極的に取り組んでいる市内の店舗を、リサイクル推進店(愛称「ケロクル推進

店)として認定する制度が始まります。

この制度は、資源物を店頭回収する店や家電回収協力店など、市民と一体となり、ごみ減量等の取り組みをしている店をリサイクル推進店に認定すること、店と市民、市の三者が一体となって循環型社会の形成を目指す

聞および雑誌、「プラスチックトレイ」、「空き缶」、「空き瓶」、「ペットボトル」のいずれかを店頭回収し、自らのルートで資源化している店舗。

認定された店には認定証を交付するほか、のぼり、ステッカー等の啓発物資を配布します。また、市ホームページでは、店名と取り組み内容を紹介します。

- ①「紙バック」、「新

## 成人老人健(検)診

平成19年度

### 新規登録を受け付け

平成19年度「成人老人健(検)診」の新規登録を受け付けています。過去3年間に受診または申し込みをされた方は、新たな申し込みは不要です。

0121流山市西初石4-1433-1保健センターへ(ファックスも可)  
☎保健センター ☎7154-0331 / FAX 7155-5949

ご利用の際には、事前に登録と利用申請が必要です。また、別表により利用者負担金をお支払いいただきます。

## 宿泊、日帰り、夜間養護

### お子さんを預かります

市では、子育て中の保護者の方が、病気や出産、冠婚葬祭などで家庭での養育が一時的に困難となった場合に、宿泊または日帰りで指定した児童養護施設にお子さんを預かる「子どもショートステイ事業」を行っています。今月からは、夜間養護(午後6時~午後10時)もご利用いただけます。

区分	宿泊(1泊)		日帰り		夜間
	2歳未満	2歳以上	2歳未満	2歳以上	
生活保護世帯	0円	0円	0円	0円	0円
市民税非課税世帯	1,100円	1,100円	550円	550円	350円
上記以外の世帯	5,500円	2,850円	2,750円	1,400円	800円

- 同課窓口を設置(市ホームページからのダウンロードも可)  
☎リサイクル推進課 ☎7157-8250
- 【認定申請】  
申請書に必要事項を明記の上、リサイクル推進課へ。※申請書は
- ▽対象 1歳以上18歳未満の児童▽指定施設 児童養護施設「晴香園」(松戸市根木内)▽利用区分 ①宿泊：連続で7日間以内②日帰り：8時~18時の間で8時間以内③夜間：18時~22時▽料金 別表のとおり※詳細は問い合わせを  
☎子ども家庭課 ☎7150-6082
- 障害者就労相談  
月~金曜、22日(日)(9:00~17:00)  
※平日のみ予約制  
障害者就労支援センター  
同センター ☎7155-6421
- 酒害相談  
3日・27日(17:00~21:00)  
江戸川台福祉会館  
8日(13:00~15:00)  
向小金福祉会館  
同流山断酒新生活会 ☎7144-7615
- 年金相談(予約制)  
13日(9:30~15:30)  
市民相談室  
※先着12人  
同国保年金課 ☎7150-6110
- わが家の耐震相談・無料診断  
月~金曜(9:00~16:00)  
昭和56年以前建築の木造住宅対象  
同建築住宅課 ☎7150-6088
- 心の相談(予約制)  
16日・23日(13:00~16:00)  
心の相談室  
同障害者支援課 ☎7150-6081

## 市職員を募集

### 5月2日までに人事課へ

平成19年7月1日採用予定の流山市職員を、別表のとおり募集します。

#### 【受験手続き】

▽提出書類 試験申込書(市指定用紙を記入)

2日(水)土・日曜、祝日を除く) 8時30分~17時20分※郵送は5月2日消印有効

#### 【第1次試験】

▽期日/内容 5月13日(日) 一般教養、専門試験、作文試験、適

正試験▽場所 流山市役所※第2次試験は面接(日程は1次試験合格者に通知)

☎人事課 ☎7150-6068

職 種 (募集人員)	受験資格
保育士 (若干名)	昭和53年4月2日から同62年4月1日までに生まれた方で、保育士の資格を有する方
調理師 (若干名)	昭和46年4月2日から平成元年4月1日までに生まれた方で、調理師の免許を有する方

また、現在それぞれの検診に関わる病気等により医療機関で治療中の方や、職場等で同様の定期健診などを受けている方は、受診の必要はありません。

健(検)診の種類	対象年齢 (平成20年4月1日現在)
基本健康診査	集団 40歳~45歳の方 ※40歳は個人通知
	個別 46歳以上の方
胃がん検診	集団 40歳以上の方
子宮がん検診	集団 30歳以上の女性
乳がん検診(視触診)	集団 40歳以上の奇数年齢の女性
乳がん検診(マンモグラフィ)	集団 40歳以上の偶数年齢の女性
大腸がん検診	個別 40歳以上の方
骨粗しょう症検診	集団 30歳、35歳、40歳、45歳、50歳、55歳、60歳、65歳、70歳の女性

※その他の検診、各健(検)診の実施内容などは、ホームページおよび保健だより等でお知らせします

## 母子家庭の自立を応援

### 教育訓練の受講に給付金

ひとり親家庭のお母さんが、就職につながる教育訓練講座を受講した場合に、受講に要した経費の一部(受講料等の4割相当額で限度額20万円)を給付金として支給しています。給付金の支給対象となる講座は指定されて

いますので、受講前に必ず相談を受けてから申請してください。

母子家庭等の生活上の悩みに関する相談や就労・貸付相談業務を行っているだけの方を募集します。

- ▽勤務場所 市役所子ども家庭課▽応募資格/募集人員 相談経験のある方/1人▽勤務日 週3日以内▽勤務時間 9時30分~16時30分▽締め切り 4月6日(金)※詳細は問い合わせを  
☎子ども家庭課 ☎7150-6082
- ⑥不動産相談(予約制)  
18日(13:00~16:30)
- ⑦行政書士相談(予約制)  
※予約は2日前までに14日(13:00~15:00)20日(13:00~16:00)  
※14日は南流山センター出張相談
- ⑧外国人相談(予約制)  
※予約は1週間前までに25日(13:00~16:00)  
市民相談室  
同相談室 ☎7158-1616
- 消費生活相談  
月~金曜(9:00~16:00)  
消費生活センター  
同センター ☎7158-0999
- 子育て電話相談  
月~金曜(9:00~16:00)土曜(9:00~11:30)  
同平和台保育所 ☎7158-1435 / 江戸川台保育所 ☎7152-0648 / 向小金保育所 ☎7174-8853
- 心配ごと相談  
水曜(10:00~15:00)  
ケアセンター  
同社会福祉協議会 ☎7159-4735
- 教育相談  
月~金曜(9:00~16:00)  
※第3水曜を除く  
教育研究企画室  
同教育相談室 ☎7150-8390
- 青少年相談  
月~金曜(9:30~16:30)  
※第3水曜を除く  
青少年指導センター  
同センター相談室 ☎7158-7830
- 療育相談  
月~金曜(9:00~16:00)  
つばさ学園内療育相談室  
同療育相談室 ☎7154-4844

- 相談あんない(4月)  
相談日が祝・休日などの場合は、休みとなります。事前に問い合わせを。
- ＝市民相談室の相談＝
- ①法律相談(予約制)  
火・木曜(13:00~15:40)
- ②悩みごと相談(予約制)(人権・行政)  
2日・9日・16日(10:00~15:00)
- ③税務相談(予約制)  
4日(13:00~16:30)
- ④登記相談(予約制)  
11日(13:00~15:40)
- ⑤交通事故相談(予約制)  
今月は開催しません



講座・講演

★博物館子ども教室 「絵画教室」
▽日時 4月14日(土) 13時30分～15時30分
場所 博物館▽対象 定員 市内小・中学生とその保護者/20人

★家族農体験講座 「たけのこ掘り」市民環境フォーラム・流山共催
▽期日 4月15日(日)・22日(日)※雨天中止

★健康そうりづくり
▽日時 5月7日(月) 10時～16時
場所 11リサイクルプラザ・プラザ館▽対象 定員 市民/15人(多数抽選)

ゴールデンウイークは、家族で相馬ユートピアへ
ゴールデンウイークは、家族で相馬ユートピアに宿泊しませんか。周辺では、イチゴ狩りや松川浦の潮干狩り、霊山でのトレッキングなどが楽しめます。

Table with reservation status for Golden Week. Columns: 4/28, 4/29, 4/30, 5/1, 5/2, 5/3. Rows: Reservation status (△, ○, ×) and room availability (○, △, ×).

サイクル推進課へ
▽期日 5月8日(火)・9日(水)・10日(木)
時間 10時～12時
場所 文化会館▽対象 定員 市民/各2人(先着順)

資格・求人
自衛官の採用試験
▽受付期間 4月1日(日)～5月11日(金)
募集資格 ①一般・技術幹部候補生: 20歳以上

◎身体障害者福祉センターの講座
①パソコン講座(全5回)
▽期日 5月7日(日)～9日(火)の毎週月曜

縦覧
★平成19年度公共下水道事業受益者負担金賦課対象区域の縦覧
▽縦覧期間 4月2日(日)～16日(土)

施策会議
★協働まちづくり提案調整会議
▽日時 4月15日(日) 9時15分～12時30分

その他
★流山庚申塔探訪の頒布
博物館では、市内の庚申塔等(343点)を網羅した調査研究報告書「流山庚申塔探訪」を刊行し、次のとおり頒布します。

★流山市計画公園の関係図書
▽縦覧時間 8時30分～17時20分(土・日曜、祝日等を除く)

保健あんない(4月)
転入者などで個人通知が届かない場合は、お問い合わせください。
保健センター ☎7154-0331

県営住宅の入居者募集
▽募集期間 4月1日(日)～15日(日)
内容 3月16日付で都市計画公園に追加した市野谷の森東隣公園の関係図書の縦覧

保健あんない(4月)
ハローベイベー
13日・27日 保健センター(12:30～12:50受付)
20日 保健センター(9:45～10:00受付)

もぐもぐ教室(予約制)
25日 保健センター
26日 東部公民館
※4～5カ月児の離乳食指導

食事相談(予約制)
月～金曜 保健センター
※生活習慣病などの食事指導

Table with 3 columns: 事業名, 4月の実施日, 受付時間. Lists various health services and their schedules.

休日の救急医療
休日は、休日診療所をご利用ください。
▽場所 保健センター内休日診療所(西初石4丁目1433-1)

# 健康を支える栄養学

## 学習会、調理実習にご参加を

「健康を支える栄養学」による学習会、調理実習を開催しています。この機会に、食生活を見直してみませんか。ぜひ、ご参加を。

一家に一人「正しい食生活」で健康管理のできる人を育てよう。国保年金課では、「健康を支える栄養学」による学習会や調理実習を開催しています。この機会に、食生活を見直してみませんか。ぜひ、ご参加を。

### 「健康を支える栄養学」による学習会(全3回)

▽期日 4月11日(水)、4月19日(木)または20日(金)、5月8日(火)▽時間

13時30分～15時30分  
▽場所 北部公民館  
内容 ①ビデオ「環境と生命体」の上映、講義「身体を入れ替わり、睡眠等について」、ミラ

1(食生活分析診断)の配付②講義「栄養素の役割と食品成分の数値を知る」、ミラーの回収③ミラーの結果について▽参加費 無料▽持ち物 筆記用具 ※申

申し込み方法など、詳細は問い合わせを  
「健康を支える栄養学」による調理実習

▽期日 4月13日(金)・19日(木)・20日(金)・25日(水)・26日(木)▽時間 10時～13時▽場所 北部公民館▽参加費 1回600円(材料代)▽持ち物 エプロン、三角巾、ふきん、デジタルばかり、筆記用具 ※申し込み方法など、詳細は問い合わせを

### 男女共同参画

## 情報紙を発行

特集・訪問レポート

男女共同参画を啓発するための情報紙「私らしくあなたらしく」

第5号を発行しました。この情報紙は、公募による市民の方が取材編集されたものです。今号は、特集・訪問レポート「男性も家事参

画・男の手料理講座」「DV(ドメスティック・バイオレンス)」相談窓口の現場から」等を掲載しています。情報紙は企画政策課、各公民館、南流山センター等でご覧いただけます。

同企画政策課男女共同参画室 ☎7150-6064



## 自分のペースで楽しみながら

### 健康ジョギング講習会

毎週日曜、市内5会場

毎週日曜、市内5会場で「ジョギング講習会」を開催しています。自分のペースで楽しみながら、ウォーキングやジョギングをして

みませんか。お近くの会場に気軽にご参加を。▽会場/時間 ①東深井地区公園/7時～8時 ※12月～2月は8時～

②八木北小学校/7時～7時30分 ③市総合運動公園/7時30分～④南流山小学校/7時～⑤東小学校/7時30分～▽参加費 無料▽申し込み 当日直接各会場へ  
▽生生涯学習課スポーツ振興係 ☎7159-5252

### 外国語講座の受講生募集

流山市国際交流協会では、会員以外の市民の方を対象に外国語講座(5月期)の受講生を募集します(別表参照)。▽定員=各5人(多数抽選)▽参加費=3,000円(別途協会年会費2,000円、テキスト代あり)▽申し込み=往復ハガキに住所、氏名、電話番号、希望講座名、返信用に宛名を明記の上、4月7日(必着)までに〒270-0192流山市役所企画政策課内国際交流協会事務局へ

講座名	期日(5月～7月)	時間	場所
英会話入門	第2・4金曜		コミュニティプラザ
初級英文法	第2・4水曜	10:00～11:30	北部中学校
日常英会話	第1・3金曜		十太夫福祉会館
中級英会話	第2・4水曜	13:00～14:30	北部中学校
スペイン語入門	第1・3金曜	10:35～12:00	南流山センター

同企画政策課内国際交流協会事務局 ☎7150-6064

## 安心メール、さらに便利に

～パソコン、PHSも利用可能に～

携帯電話のメール機能を使い、流山警察署からの情報や災害情報など、市内の重要な情報をお届けする「流山市安心メール」。

一昨年4月のスタート以来、約7,700人の方にご登録いただいておりますが、きょうからパソコンとPHSでもメール受信が可能になります。

また、携帯電話専用だったサイト「マイタウン流山市」も、パソコンとPHSで閲覧できるようになります(インターネット・エクスペローラー6.0相当のブラウザが対象です)。

メールサービスを開始するには、市ホームページのトップページ画面の「安心メールの登録は」へアクセスするか、下記QRコードからお願いします。

安心安全課 ☎7150-6312



※QRコード読み取り機能付き携帯電話をお使いの方は、このコードからアクセスできます

## 生涯学習センターの講座

(指定管理者主催)

生涯学習センターを会場に、毎月さまざまな講座等を開催しています。ぜひ、ご参加ください。

### ①「旅のもうひとつの楽しみ方」講座

▽期日=4月7日(土)・14日(土)・24日(火)・25日(水)▽時間=10時～12時▽定員=各60人(先着順)▽内容=添乗員が旅の楽しみ方をご案内▽参加費=1回500円

### ②初めてのトールペイント講座(入門コース)

▽期日=4月9日～9月24日の月曜(月2回)▽時間=①10時～12時②18時30分～20時30分▽定員=各15人(先着順)▽参加費=1回1,600円(別途材料代あり)

【申し込み】電話またはファックス(講座名、住所、氏名、年齢、電話番号、参加希望日等を明記)で生涯学習センターへ

同生涯学習センター ☎7150-7474 / FAX 7159-6639

## 楽しく運動して健康にならしましょう

▽開催期間=4月～6月(3カ月間)▽教室名/期日等=別表のとおり▽場所=生涯学習センター▽参加費=各教室1回400円▽申し込み=当日直接会場へ

教室名	期日	時間
リフレッシュ健康体操	毎週水曜(第3週のみ木曜)	9:45～10:45
エアロでシェイプ(初級)	※上履き持参	11:00～12:00
初めての太極拳	毎週金曜	14:15～15:30
ヨーガ・セラピー①	第2・4木曜	11:15～12:30
ヨーガ・セラピー②	毎週金曜 ※先着30人	13:30～14:45

同生涯学習センター ☎7150-7474



## 児童館・センター4月の催し物

会場	日程・催し物
駒木台児童館 ☎7154-4821	2日(月)・3日(火)・14日(土)・28日(土) らくらくクラブ 2日(月)～6日(金)・9日(月)・10日(火)・14日(土)・28日(土) チャレンジ大会
江戸川台児童センター ☎7154-3026	14日(土) みんなで作ろう楽しい工作 28日(土) ドッジボール大会
思井児童センター ☎7159-5666	5日(木) ドッジボール大会 27日(金) マンカラ大会
向小金児童センター ☎7173-9320	10日(火) マンカラ大会 24日(火) 母の日のプレゼント作り
十太夫児童センター ☎7154-5254	5日(木) ドッジボール大会 10日(火)～14日(土) 工作の日
野々下児童センター ☎7145-9500	5日(木) ドッジボール大会 28日(土) チャレンジ大会
赤城児童センター ☎7158-4545	5日(木) ビンゴ大会 23日(月)～28日(土) お花作り
子育て支援センターゆうゆう ☎7144-7926	13日(金) 親子体操 27日(金) お誕生会

## 乳幼児を持つ方の交流の場(4月)

▽期日/内容=別表のとおり▽時間=10時30分～12時  
▽参加費=無料※申し込み不要

【子育てサロン】 13日(金) 名刺交換ゲームと名札作り 20日(金) 絵本の読み聞かせ※先着20人	文化会館
【作ってあそぼうサロン】 27日(金) こいのぼりをつくります ※2歳以上対象、材料代100円	
【中央ひだまりサロン】 3日・10日・17日・24日の火曜 保育ボランティア「ひだまり」メンバーとの遊びやおしゃべりなど	南流山福祉会館
【南流山ひだまりサロン】 19日(木) ひだまりサロンと同じ内容です	

同文化会館 ☎7158-3462

## 流山議会だより 写真コンクール作品募集

▽テーマ=市内の四季折々の風景、イベント、まつり等を被写体とし、「議会だより」1面を飾る写真にふさわしいもので、平成18年6月以降撮影の未発表の自作品▽応募資格=市内在住・在勤・在学の方▽応募規格=カラープリントサービスサイズ(90×130mm程度)※デジカメ作品も可。合成等の加工写真は不可▽応募方法=応募票(議会事務局、各出張所、公民館等で配布)に題名、住所、氏名、年齢、電話番号、撮影場所、撮影日を記入して作品の裏面に貼り、5月31日(必着)までに〒270-0192流山市議会事務局へ(1人3点まで応募可、入賞は1人1作品)※著作権は主催者に帰属  
同議会事務局 ☎7150-6099