

流山市安心メール

災害や防犯情報などをメール配信しています。利用には登録が必要です。右のQRコードを読み取るか、下記のURLを入力してアクセスしてください。登録は、携帯・パソコンの両方から行えます。
<http://www.anshin-bousai.net/nagareyama/>



南流山の

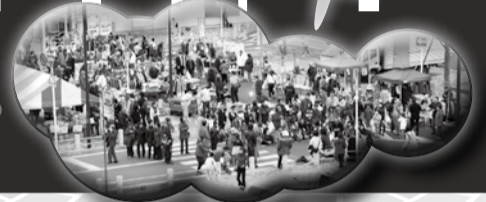
屋台フェア

+ B級グルメ

11月26日(土)

14時30分~20時
会場: 南流山駅前公園

体も
心も
ポカポカに



今年で2回目となる「さむい季節に! "南流山あったか〜い屋台フェア" + B級グルメ」を開催します。今回はB-1グランプリ常連の「富士宮やきそば」をはじめ実力派の屋台に加え、地元・流山のB級グルメも参戦。そのほか、前回好評だった大道芸パフォーマンスや、素敵な景品が当たる抽選会などの楽しい企画も満載です。本格的な冬の訪れがはじまるこの季節、屋台で体も心もあたたまってみませんか?

☎マーケティング課 ☎7150-6308

バラエティに富んだ屋台が出店

安くて美味しい屋台が大集結。人気ご当地グルメに加え、屋台の定番メニューも多数出品します。さらに、姉妹都市である福島県相馬市からはイカめしが、また、南相馬市からは昔ながらのメンチカツも出店。バラエティに富んだあったか〜い味で皆さんをおもてなしします。



千葉県勝浦市

勝浦タンタンメン

千葉・勝浦の海女や漁師が海仕事の後で冷えた体をあたためるメニューとして定着し、最近、B級グルメとして注目されている「勝浦タンタンメン」。今月、姫路で行われた第6回B-1グランプリでは初出場ながら見事7位に入賞。一般的なゴマ系とは異なり、醤油ベースのラー油が多く使われているのが特徴です。

富士宮やきそば

ご存知、B級グルメ最大の祭典「B-1グランプリ」で上位常連の超人気メニュー。小麦粉と水で練って麺を蒸した後冷却し、油で表面コーティングする富士宮の製麺を使用。麺にコシと弾力があるのが特徴。食べてたえのある独特な食感がやみつきになります。



あげもんじゃ

東京下町名物のもんじゃ焼きを皮に包み、もんじゃ焼きを食べ歩きできるようにしたアイデアメニュー。油をほとんど吸わない独自の皮が特徴で、皮はパリパリさくさく、中身はアツアツとろーり。屋台などでしか食べることができないという東京幻のB級グルメです。



他にもいっぱい

きりたんぼ、焼き鳥、イカめし、から揚げ、サケの塩漬け、干物、うどん、ケバブ、タコス、ドネルケバブ、ローストチキン、メンチカツ、どんどん焼き、カレー ほか



フリー
マーケット
も同時開催

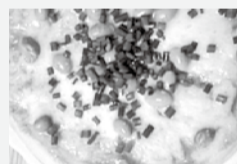
流山B級グルメ大会も開催!

地元・流山の食材を使った流山のB級グルメも登場します。会場本部の投票箱に、あなたが美味しいと思ったお店を投票してください。皆さんの手で流山からB級グルメの逸品を誕生させてみませんか?



流山もっちりねぎ豚まんじゅう

長ねぎなど流山産の野菜を使用した豚まん。流山特産のみりんで味付けした具を米粉生地で包み、もっちりとした食感と具材のジューシーな味わいが特徴。数量限定100個なので、お早め!



みりんだ(枝豆ピザ)

チーズをふんだんに使ったピザ生地のなかに、流山特産の枝豆を加え、トッピングも流山特産のネギを使用。流山発祥の白みりんを使った「マヨネーズみりんソース」を加えたまさに流山スペシャルな逸品。



流山テリタコ(みりん照り焼きソースたこやき)

揚げたてホクホクのたこやきに、流山本みりんをふんだんに使ったテリヤキソースと特製スパイシーマヨネーズのコンビネーション。流山が生んだ絶品ソースをたっぷりかけてお召し上がりください。

大道芸パフォーマンス

出演: ヨーヨーパフォーマー NIA、ゴールデンボーイズ、マジックパフォーマー ゴッシー



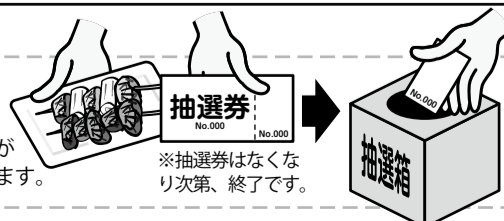
チャンスは3回! 抽選大会

B級グルメを堪能した後は、抽選会で素敵な商品を得るチャンス! 屋台フェアで飲食や買い物をする時、抽選券がもらえるので、会場本部に設置されている抽選箱に半券を入れて、控えをお持ちください。ナイトヘリクルーズチケットをはじめ、ユニーク玩具やプロ仕様の調味料&油セット、ビューティチケットなど豪華景品が100人以上に当たります。

抽選時間: 17時、18時、19時30分の3回

参加方法

商品と一緒に抽選券がもらえます。



※抽選券はなくなり次第、終了です。

会場本部に設置された箱に半券を入れ、抽選時間を待ちましょう!

平成22年度 流山市の決算について

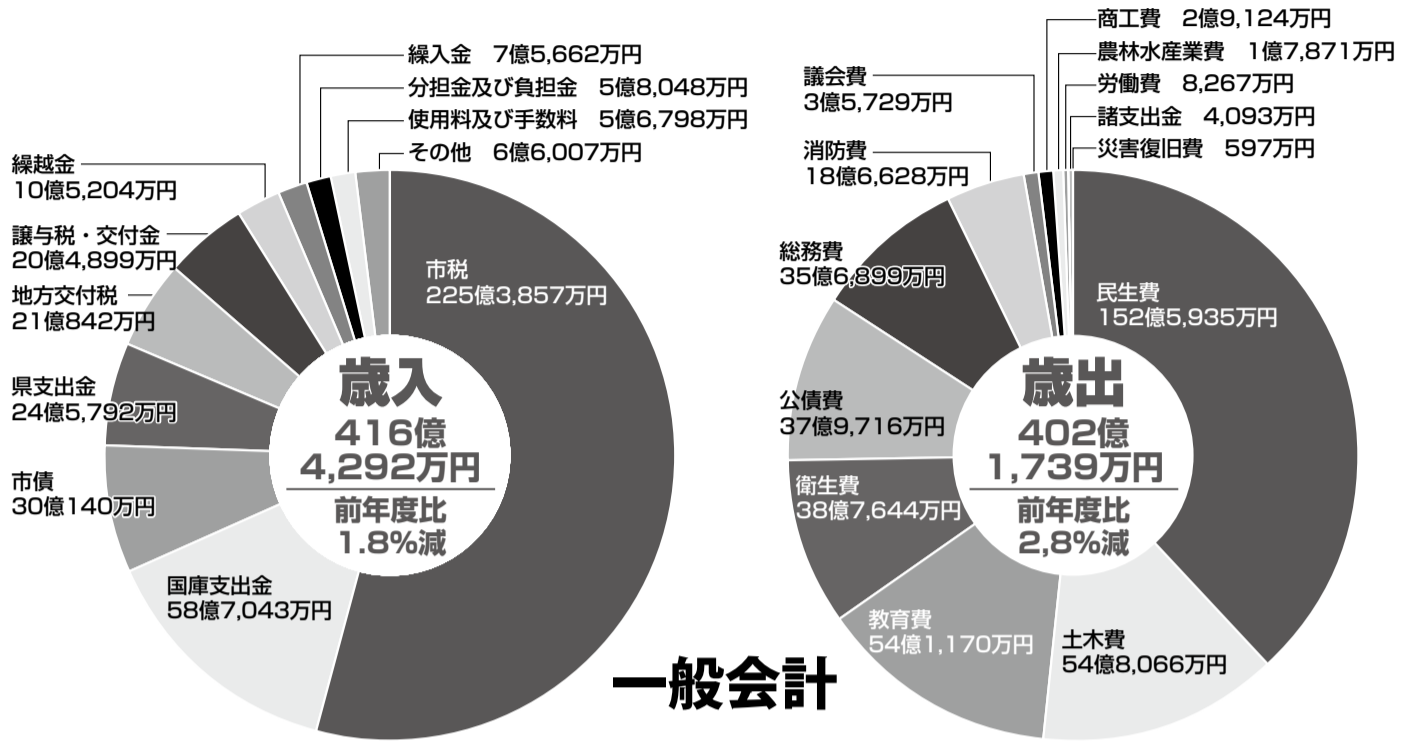
平成22年度一般会計・特別会計・企業会計の決算について、9月の定例市議会で認定されました。

☎財政調整課 ☎7150-6071

歳入 市税では、個人市民税が、経済不況の影響を受け、対前年度比4.8%の減少となり、全体では前年に比べ0.8%減少しました。また、繰入金では、財政調整積立基金の取り崩しを行わなかったことなどから、前年に比べて、44.4%の減少となりました。

歳出 総務費が、第2庁舎建設や定額給付金の支給が終了したことによって、対前年度比44.0%の減少となりました。衛生費が、森のまちエコセンターの建設が終了したことによって、対前年度比24.1%の減少となりました。

収支 歳入歳出の差引額は、14億2,553万円の黒字となり、平成23年度に繰り越す事業の財源と、災害救助基金への積立額を差し引いた7億3,019万円を平成23年度へ繰り越しました。



歳入の用語解説

市税：市民税や固定資産税など皆さんに納めていただいたお金です。
国庫支出金：特定の事業を行うために国から交付されたお金です。
市債：特定の事業を行うために国などから借り入れたお金です。
県支出金：特定の事業を行うために県から交付されたお金です。
地方交付税：財源不足を補うために、財政事情に応じて国から交付されるお金です。
譲与税・交付金：国に納められたお金を一定のルールで地方に配分したお金です。
繰越金：前年度の決算で余ったお金です。
繰入金：特別会計や基金から繰り入れたお金です。
分担金及び負担金：費用の一部を他の団体や個人に負担してもらったお金です。
使用料及び手数料：公共施設の使用料や行政サービスの手数料としていただいたお金です。
その他：諸収入や財産収入などその他のお金です。

歳出の用語解説

民生費：幼児やお年寄り、体の不自由な人のために使われたお金です。
土木費：道路や河川、公園などの土木工事に使われたお金です。
教育費：小・中学校の経費、生涯学習、スポーツ活動に使われたお金です。
衛生費：健康診断や各種検診事業、ごみ処理などに使われたお金です。
公債費：市債を返済するために使われたお金です。
総務費：市役所の全般的な事務や戸籍、徴税などに使われたお金です。
消防費：消防活動や災害を防ぐために使われたお金です。
議会費：議会運営のために使われたお金です。
農工商費：商業や工業の発展のために使われたお金です。
農林水産業費：農業や土地改良のために使われたお金です。
労働費：失業対策や労働者のための施設に使われたお金です。
諸支出金：公有財産の購入に使われたお金です。
災害復旧費：災害により壊れた公共施設を直すために使われたお金です。

特別会計

	介護保険特別会計	老人保健医療特別会計	後期高齢者医療特別会計
歳入	71億5,086万円	460万円	13億1,469万円
歳出	70億8,360万円	460万円	13億969万円

	国民健康保険特別会計	西平井・鱈ヶ崎土地区画整理事業特別会計	公共下水道特別会計
歳入	141億4,650万円	12億4,941万円	50億3,905万円
歳出	141億1,399万円	11億8,586万円	47億3,901万円

企業会計

	水道事業会計
収入	41億287万円
支出	50億4,272万円

不足額は、当年度分消費税及び地方消費税資本的収支調整額、前年度繰越工事資金、減積立金並びに過年度分損益勘定留保資金で補てんしました。

市債残高

一般会計	土木債	106億6,445万円
	教育債	16億1,951万円
	衛生債	65億7,458万円
	臨時財政対策債	130億5,421万円
	その他債	49億1,580万円
	計	368億2,855万円
特別会計	西平井・鱈ヶ崎土地区画整理事業特別会計	34億4,512万円
企業会計	公共下水道特別会計	187億9,656万円
	水道事業会計	111億7,966万円
	合計	702億4,989万円
市民一人当たりの市債残高(全会計)		42万8千円
平成23年3月31日未現在の住民基本台帳人口		164,294人

平成22年度決算における健全化判断比率と資金不足比率

平成22年度決算における健全化判断比率について、実質赤字比率と連結実質赤字比率は、黒字決算であったことから比率は算定されませんでした。実質公債費比率については、市債の発行を抑制していることから、比率は年々減少しています。将来負担比率は、普通交付税の交付額が増加したため標準財政規模が増加したことや地方債残高が減少したことなどにより、昨年度に比べて11.3ポイント改善しました。公営企業の資金不足比率については、いずれも、資金の不足が無かったことから比率は算定されませんでした。これらのいずれの比率とも、国が定めた健全化の基準を下回っていることから、本市の健全性は保たれていることを示しています。

☞標準財政規模：市町村が標準的な状態で通常収入されるであろう経常一般財源の額を表すもの。

区分	健全化判断比率			早期健全化基準	財政再生基準
	平成20年度	平成21年度	平成22年度		
実質赤字比率	—	—	—	11.99%	20.00%
連結実質赤字比率	—	—	—	16.99%	35.00%
実質公債費比率	8.4%	7.7%	7.3%	25.0%	35.00%
将来負担比率	49.5%	49.9%	38.6%	350.0%	

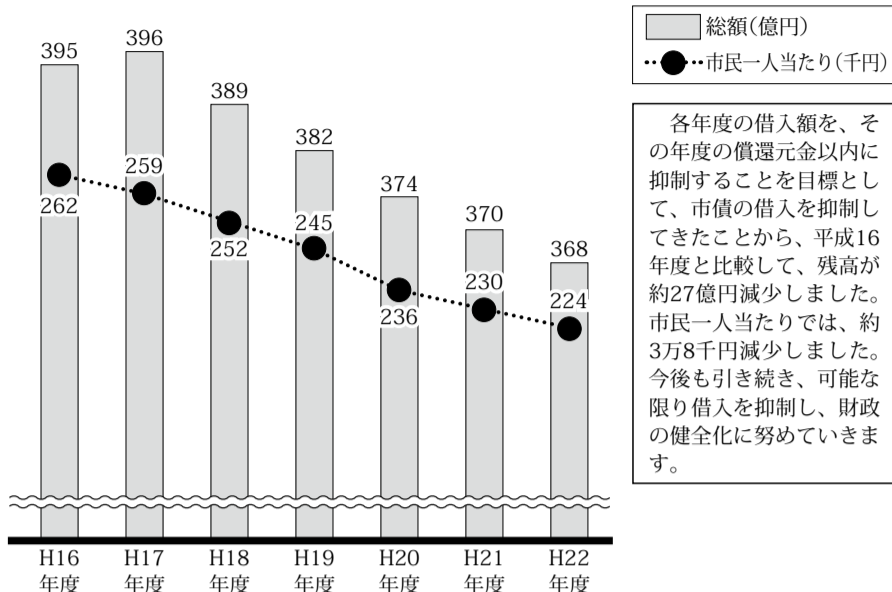
実質赤字比率：一般会計を対象とした実質赤字額の標準財政規模に対する比率です。
連結実質赤字比率：全会計を対象とした実質赤字額または資金不足額の標準財政規模に対する比率です。
実質公債費比率：一般会計が負担する元利償還金及び準元利償還金の標準財政規模に対する比率です。
将来負担比率：一般会計が将来負担すべき実質的な負債の標準財政規模に対する比率です。
早期健全化基準：実質赤字比率、連結実質赤字比率、実質公債費比率、将来負担比率のいずれかが基準値以上である場合は、「早期健全化団体」に指定され、「財政再建計画」の策定が義務付けられます。
財政再生基準：実質赤字比率、連結実質赤字比率、実質公債費比率のいずれかが基準値以上である場合には、「財政再生団体」に指定され、「財政再生計画」の策定が義務付けられます。実質的に国の管理下に置かれて財政再建を行うことになります。

区分	資金不足比率			
	平成20年度	平成21年度	平成22年度	経営健全化基準
水道事業会計	—	—	—	20.0%
公共下水道事業会計	—	—	—	20.0%
西平井・鱈ヶ崎土地区画整理事業特別会計	—	—	—	20.0%

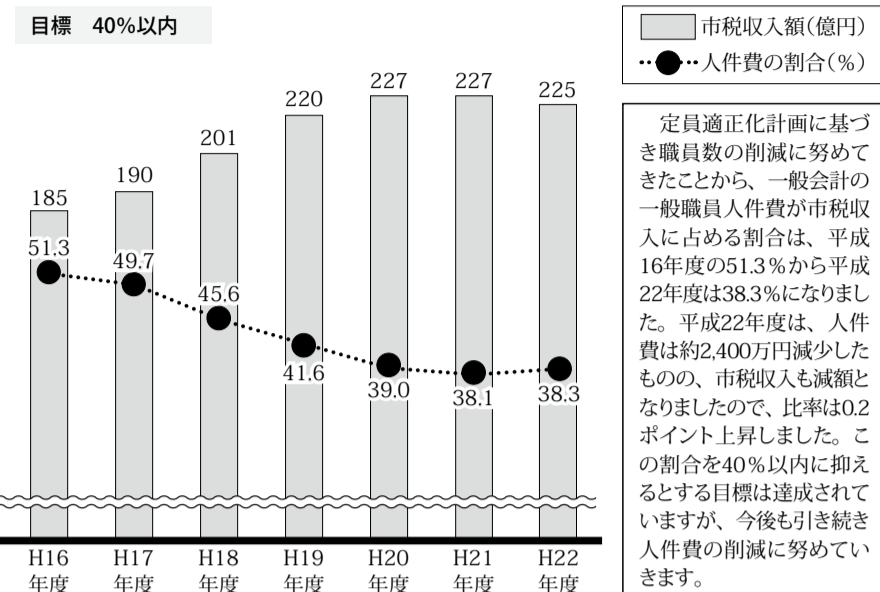
資金不足比率：公営企業ごとの資金の不足額の事業の規模に対する比率です。
経営健全化基準：資金不足比率が経営健全化基準以上となった場合には、「経営健全化計画」を定めなければなりません。

平成22年度決算に基づく指標

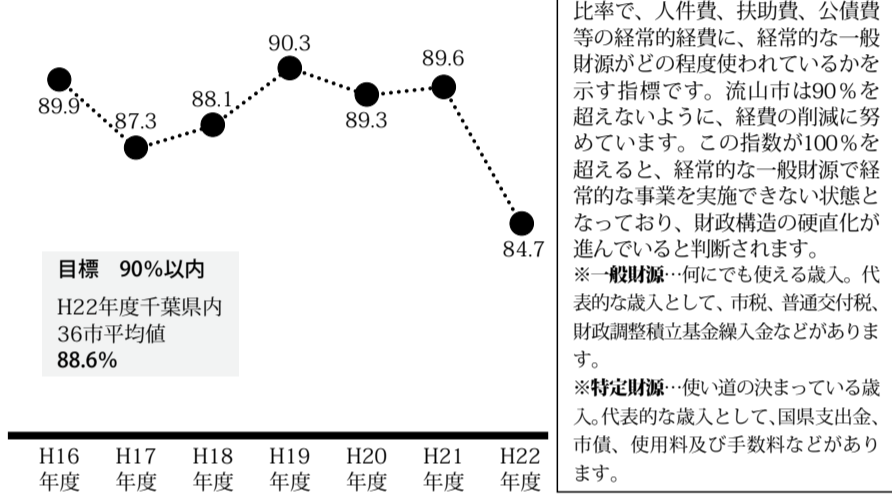
市債残高の推移(一般会計)



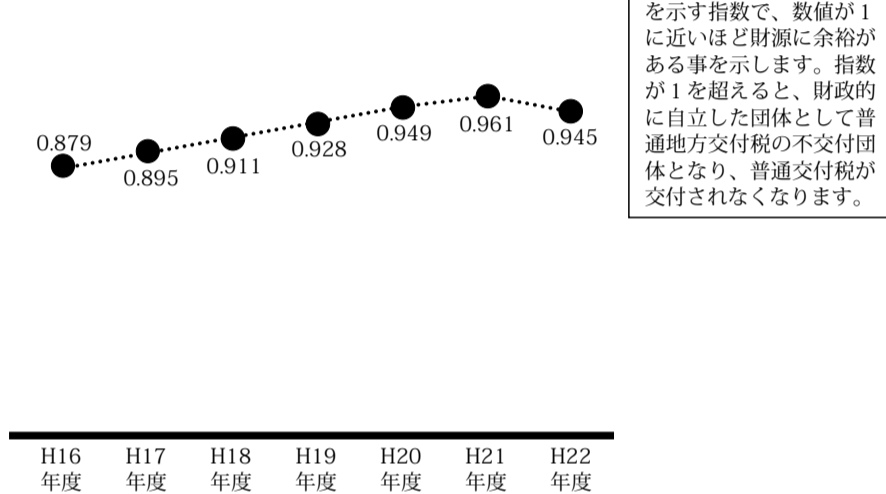
市税収入に占める一般職員人件費の割合(一般会計)



経常収支比率の推移



財政力指数の推移



平成23年度予算執行状況

平成23年9月30日現在の執行状況をお知らせします。
 ※単位未満の数値については、端数処理しています

歳入	市税	219億7,498万円
	国庫支出金	68億5,179万円
	市債	45億570万円
	県支出金	24億5,721万円
	地方交付税	20億円
	繰越金	12億9,484万円
	地方消費税交付金	11億円
	諸収入	7億3,315万円
	分担金及び負担金	6億6,826万円
	使用料及び手数料	5億7,230万円
	その他	20億4,474万円
	収入済額	205億922万円
	予算現額	442億297万円

歳出	民生費	165億1,494万円
	土木費	67億151万円
	教育費	60億4,979万円
	衛生費	43億8,471万円
	公債費	38億4,963万円
	総務費	35億1,003万円
	消防費	20億9,771万円
	議会費	4億7,483万円
	商工費	3億3,591万円
	農林水産業費	1億9,384万円
	その他	9,007万円
	支出済額	179億5,753万円
	予算現額	442億297万円

特別会計

	介護保険特別会計	後期高齢者医療特別会計	国民健康保険特別会計	西平井・鱈ヶ崎地区画整理事業特別会計	公共下水道特別会計
予算現額	79億 132万円	13億7,241万円	145億 890万円	17億7,118万円	58億4,425万円
収入済額	33億9,362万円	6億1,117万円	60億9,240万円	1億8,759万円	17億 865万円
支出済額	31億 553万円	3億 832万円	63億3,410万円	5億9,645万円	14億6,096万円

企業会計

	水道事業会計
予算現額(収入)	44億6,670万円
収入	18億7,605万円
予算現額(支出)	54億 196万円
支出	28億4,143万円

積算線量計による年間放射線量の推計値

全小・中学校や保育所などで測定

9月5日から、全小・中学校、保育所、幼稚園で教職員や保育士が積算線量計を携帯し、各施設での生活実態に即した年間推計放射線量の測定を行っています。

10月末時点での推計値は次のとおりで、広報ながれやま10月1日号で公表した値から大きな変化はありませんでした。

なお、市では、学校など子どもが多く利用する公共施設での追加被ばく線量が年間1ミリシーベルト以下となることを目標としています。

測定方法など詳細は市ホームページをご覧ください。

社製DOSEi
 図 学校教育課 ☎715016104 / 保育課 ☎715016124 / 放射能対策室 ☎716811005

11月1日から15日にかけて、市が所有する全ての施設・土地で空間放射線量の測定を行いました。測定結果は広報ながれやま12月1日号でお知らせする予定です。

施設名	年間登校日数	年間積算線量 (推計値: mSv)	施設名	年間登校日数	年間積算線量 (推計値: mSv)
このはな幼稚園	210	0.14	南部中学校	200	0.16
ひまわり幼稚園	190	0.10	常盤松中学校	200	0.17
神愛幼稚園	200	0.14	北部中学校	200	0.23
一の台幼稚園	188	0.08	東部中学校	200	0.30
平和台幼稚園	203	0.15	東深井中学校	200	0.15
八木幼稚園	204	0.19	八木中学校	200	0.19
黒川幼稚園	220	0.23	南流山中学校	200	0.20
みやぞの幼稚園	190	0.11	西初石中学校	200	0.21
南流山幼稚園	205	0.14	向小金保育所	298	0.25
江戸川台幼稚園	205	0.16	江戸川台保育所	298	0.21
流山小学校	200	0.15	中野久木保育所	298	0.18
八木南小学校	200	0.17	東深井保育所	298	0.21
八木北小学校	200	0.15	長崎保育所	298	0.30
新川小学校	200	0.15	名都借保育所	298	0.20
東小学校	200	0.17	平和台保育所	298	0.22
江戸川台小学校	200	0.13	えどがわ森の保育園	298	0.29
東深井小学校	200	0.17	なかよし保育園	298	0.30
鱒ヶ崎小学校	200	0.20	生活クラブ風の村	298	0.23
向小金小学校	200	0.12	わらしこ保育園流山	298	0.23
西初石小学校	200	0.21	森の葉保育園	298	0.22
長崎小学校	200	0.26	西平井保育園	298	0.15
小山小学校	200	0.19	南流山聖華保育園	298	0.08
流山北小学校	200	0.13	おおたかの森	298	0.12
西深井小学校	200	0.16	ナーサリースクール	298	0.30
南流山小学校	200	0.15	かやの木保育園	298	0.30
			みやぞの保育園	298	0.30
			八木北保育園	298	0.26
			城の星保育園	298	0.20
			松の実保育園	298	0.28
			聖華いつき保育園	298	0.12

mSv (ミリシーベルト) …生体への被ばく線量を表す単位。1mSv = 1,000μSv (マイクロシーベルト)

生涯学習を支援する専門員を募集

企画から運営まで。あなたの力で事業の充実を

公民館事業の充実を図るために、市民の生涯学習を幅広く支援する生涯学習専門員を募集します。同専門員は、市民のライフステージや生活課題に応じた学習機会を提供するほか、市民ニーズに合わせた学習活動を幅広く支援する業務を行います。

▽対象①次の①～④をすべて満たす方
 ①生涯学習に関する幅広い知識と豊かな経験を
 持つ方
 ②生涯学習事業における企画、立案、運営の意欲、能力を有する方
 ③平成24年4月1日現在の年齢が25歳以上の方
 ④普通自動車を運転でき、パソコン(ワード程度)を使える方
 募集人数 〓若干

名 〓勤務場所 〓文化会館 〓勤務時間 〓1日7時間30分(月に13日勤務) 〓任期 〓平成24年4月1日～平成25年3月31日 〓報酬 〓月額9万5,200円 〓申し込み 〓各公民館にある申込書(市ホームページからのダウンロード、郵送による請求も可)に必要事項を明記の上、返信用封筒(80円切手を貼り宛名を明記)を添えて、12月5日(消印有効)までに 〓270-0176 流山市加 1-16-2 文化会館へ郵送または持参 〓選考方法 〓書類審査と面接 ※選考結果は、応募者全員に通知します。

〓文化会館 ☎715813462

あなたのまちのルールを 考えてみませんか?

まちづくり 相談員派遣

地区計画や建築協定をはじめとする、地域のまちづくりを推進したい自治会などを対象に、まちづくりの専門家を派遣する「まちづくり相談員派遣制度」を設けています。まちづくり相談員は、地域での自主的なまちづくり活動を行う団体などへ出向いて、それぞれの実情に応じたアドバイスを行います。まちづくりに意欲はあるけど、「どのように行ったらよいか分からない」「規制、手法、制度を知らない」「住民の賛同を得るにはどうしたらよいか」など、まちづくり活動でお悩みの方は、ぜひ「まちづくり相談員派遣制度」をご利用ください。

申し込み方法など、詳細はお問い合わせください。
 〓都市計画課 ☎7150-6087



住民とともに地域のまちづくりを進めよう

窓口サービス アンケートを実施

より満足いただくサービスを目指して市では、迅速な対応や分かりやすい説明など、市民の皆さんに満足していただけるよう、常に窓口サービス・業務の向上に努めています。

今年も窓口サービス・業務の現状を把握するため「窓口サービスアンケート」を実施しますので、市役所や出張所に来庁の際には、ご協力をお願いします。なお、アンケートの集計結果は、情報公開コーナーや市ホームページで公開する予定です。

実施期間：平成24年1月6日(金)まで

回答方法：市役所および各出張所の窓口で配布するアンケート用紙に記入の上、出入り口付近の回収箱に投函してください。

〓行政改革推進課 ☎7150-6078

男女共同参画事業の 受託業者を募集

応募は平成24年1月10日まで

平成24年度流山市男女共同参画啓発事業の受託者を募集します。選考は、応募者の提案の中から企画力、技術力、実績、見積金額などを適切に判断して受託者を選定する公募型プロポーザル方式です。

詳細は市ホームページをご覧ください。お問い合わせください。

事業実施期間：契約日から平成25年2月28日まで

提案書等の提出期限：平成24年1月23日(月)
 申し込み：平成24年1月10日(火)15時までに申込書と必要書類を市役所企画政策課へ提出
 〓企画政策課男女共同参画室 ☎7150-6064

市有地を売却します

市内・市外の個人・法人を
問いません

別表の市有地を一般競争入札で売却します。市内・市外の個人・法人を問いません。ただし、ある一定条件に該当する方は参加できないこともあります。詳細は市ホームページをご覧ください。

入札案内書：財産活用課または各出張所で配布

入札参加申し込み：12月6日までに市役所財産活用課へ持参

入札日/場所：12月7日(水)/市役所
 〓財産活用課 ☎7150-6069

物件番号	所在地(流山市)	面積	最低売却価格
1	流山948番2	136.35㎡	15,952,950円
2	こうのす台1032番98	180.29㎡	10,583,023円

パブリックコメントを実施

市民の皆さんのご意見を募集します

次の策定作業中の条例案への意見を募集します。意見に対する市の考え方は、市ホームページなどで公開します。個別の回答はしませんのでご了承ください。

意見の提出方法

対象：市内在住・在勤・在学の方、または事業者など※

（仮称）空き地の雑草等の除去に関する条例は、市内に土地を所有する方も対象
募集期間：11月21日～12月20日（必着）

素案の閲覧：市ホームページ、各担当課、市役所情報公開コーナー、各公民館、各出張所、中央図書館、森の図書館

提出方法：自由様式に意見住所、氏名、電話番号を明記の上、各閲覧場所の意見箱へ

投函するか、各担当課へ郵送（☎270-0192流山市役所）または直接、ファクス、メールでも受け付け

（仮称）街づくり条例（案）

流山を良質で魅力的な街にするために「誰もが街づくりに参加できる仕組み」、「住民提案の地区計画やルールづくりを支援する仕組み」、「良質な街づくりを誘導できる制度」、「大規模開発を地域と調整する仕組み」などを盛り込んだ条例です。

国土都市計画課

〒7150-6083
FAX 7150-6521
kankyouhozen@city.nagareyama.chiba.jp

（仮称）空き地の雑草等の除去に関する条例（案）

空き地の雑草の適正な管理を所有者などに義務付けることや、所有者などが指導や命令に従わない時には、行政代執行を行うなど規制の強化を図り、市民の良好な生活環境を保持するための条例です。

環境政策課

〒7150-6083
FAX 7150-6521

国民健康保険に加入している方へ

社会保険の被扶養者になれますか？

国民健康保険に加入している方で、他の社会保険と重複して加入している方、またはご家族の勤務先の社会保険の被扶養者になれる方はいらっしゃいませんか？社会保険は、扶養する人数が増えても保険料額に変更はありませんが、国民健康保険は、人数が増えるごとに保険料も増加します。

【社会保険の被扶養者になれる要件】

- 社会保険に加入している本人（被保険者）と三親等以内の親族（祖父母、父母、配偶者、子、孫、弟、妹以外は同居であることが必要）で、主として被保険者の収入によって生計維持されていること。
- 年間収入が130万円未満で、かつ被保険者の年収の1/2未満であること。
※60歳以上または一定の障害がある方は180万円未満。
- ※詳しくはご家族の勤務先または健康保険組合などにご確認ください。

【社会保険の被扶養者に認定された場合】

国民健康保険の脱退手続きが必要となります。①社会保険証、②国民健康保険証を持参の上、市役所または各出張所で手続きをしてください。
☎国民年金課 ☎7150-6077

国民年金の納付は便利な口座振替で

年間600円お得な早割も

国民年金保険料の納付は、金融機関やコンビニエンスストアなどで現金で納めていただく方法以外に、ほとんどの金融機関で可能な口座振替もあります。口座振替は、自動引き落としのため納め忘れの心配がなく安心で、金融機関などに行く手間と時間が省けて便利です。また、月々の保険料を1カ月早めて納付する「早割」を利用すると、年間600円(月額50円)のお得です。詳細はお問い合わせください。

☎国民年金課 ☎7150-6110

リサイクル推進店の認定を受けるには

次の条件のいずれかを満たしている必要があります。認定期間は2年間で、更新が可能です。申請はリサイクル推進課で随時受け付けています。



リサイクル推進店は、このステッカーもしくはのぼりが目印

●認定要件

- (1) 次のいずれかを店頭回収し、自らのルートにより資源化している…紙パック、新聞および雑誌、プラスチックトレイ、空き缶、空き瓶、ペットボトル
- (2) その他ごみの減量および資源化への取り組みを積極的に行っている…家電回収協力店、充電電池の回収、バッテリーの回収など

リサイクル推進店	業種	回収するもの						その他の取り組み
		紙パック	新聞	トレイ	缶	びん	ペットボトル	
安藤ラジオ店(西深井)	家電販売							パソコン回収
三保電気鯉ヶ崎店(鯉ヶ崎)								
電化ショップヤマダ(東深井)								
マツシタ電機南流山店(南流山1)			○	○	○	○	○	
マルエツみやその店(宮園1)	スーパー	○	○	○	○			簡易包装、レジ袋削減(1,000円以上購入で2円還元)
イトーヨーカドー流山店(流山9)		○	○					
京北スーパー江戸川台店(江戸川台東2)		○	○					レジ袋削減(ポイント制度) 簡易包装
京北スーパー鯉ヶ崎店(鯉ヶ崎)		○	○					
ヨークマート江戸川台店(江戸川台東3)		○	○					
リブレ京成流山加台店(加1)		○	○					レジ袋削減(スタンプカード制度)
生活協同組合ちばコープ 東深井店(東深井)		○	○				○	たまごパック回収(指定容器のみ) レジ袋削減
生活協同組合ちばコープ 南流山店(南流山1)	○	○				○		

資源ごみなどを回収し、ごみの減量と資源化に積極的に取り組んでいるお店を、市ではリサイクル推進店(ケロク推進店)として認定しています。現在、リサイクル推進店は12店で、店舗によってそれぞれ回収しているものなどは異なります(別表参照)。ごみの減量と資源化のため、ぜひリサイクル推進店を利用してください。

☎リサイクル推進課 ☎7157-8250

ごみ減量 資源化 シリーズ

リサイクル推進店を活用しよう

子ども手当の申請はお早めに

申請期限は来年3月31日

10月1日から、「平成23年度における子ども手当の支給等に関する特別措置法」が施行されています。市は、10月21日に子ども手当認定請求書と返信用封筒を対象の方に送付しました。

すでに第1次締め切り(11月11日)は終了しましたが、平成24年3月31日までに申請をすれば、平成23年10月までさかのぼって手当が支給されます。手続きがお済みでない方はお早めに手続きをお願いします。

※他市への転出、他市からの転入および出生の方は、さかのぼっての支給対象となりませんのでご注意ください。

☎子ども家庭課 ☎7150-6082

80歳になっても20本以上自分の歯を保とう

8020運動普及作文で市民が県知事賞受賞

「80歳になっても20本以上自分の歯を保とう」という8020運動の普及作文を今年5月に募集しました。ご応募いただいた、栗林八重子さん(富士見台)の作文を流山市代表として千葉県へ推薦したところ、千葉県知事賞(第1位)の栄に輝き、11月17日、千葉県口腔保健大会で表彰式が行われました。栗林さんは84歳で親知らずを除く28本すべての歯があり、6月に保健センターで行った「高齢者よい歯のコンクール」にも出場しています。なお、受賞作文は市ホームページでご覧いただけます。

☎保健センター ☎7154-0331

流山市の薬剤師会から 薬局は禁煙の気軽な相談窓口

流山市薬剤師会理事 藤竿伊知郎先生

禁煙しようとする方を、薬局でもサポートしています。禁煙外来へ行くのは敷居が高い、仕事が忙しくて受診できないなど、治療を始めるには勇気が必要です。薬局は、気軽によれる相談窓口です。

薬局では、禁煙パッチやガムなど、禁煙した時に不快なニコチン切れ症状を抑える医薬品を販売しています。医師の処方箋なしで購入できる商品もあります。

禁煙に要する期間は2〜3カ月で、薬代は2万5千円くらいです。この費用には薬剤師による相談・支援料金も入っています。効果と副作用をチェックしながら治療方法のアドバイスをを行います。健康保険が使える禁煙外来と比べ、費用負担はあまり変わりません。

禁煙が難航したり、循環器疾患・精神疾患をもっている方など、医療上の必要性がある場合は、禁煙外来を紹介します。

禁煙を成功させる秘訣は、本人の決意だけでなく、まわりからの励ましが重要です。私たち薬剤師は禁煙が成功するよう応援に努めます。過去に禁煙をしようとして挫折した方でもお気軽にお越しください。

東部地区家庭教育講座

母親だから出来ること～小学生のうちにやっておきたいこと～

子どもたちが本当の意味での「生きる力」を身につけ、将来のために今必要なことは…? 「お母さんの役割」に焦点を当てて考えます。
▷日時=12月14日(水)10時～12時 ▷場所=生涯学習センター
▷対象/定員=市民/300人(先着順) ▷講師=花まる学習会代表・高濱正伸さん ▷費用=無料 ▷申し込み=電話で文化会館へ※1歳半～未就学児の一時保育あり(先着10人、12月2日までに要申し込み)
☎文化会館☎7158-3462

野焼きは禁止されています

☎環境政策課☎7150-6083

一般家庭や事業所から出たごみを野外で焼却することは、法律で禁止されています。野焼きはダイオキシンなどの発生により大気汚染の原因になります。ごみは、一般家庭であればごみ集積所へ出し、事業所であれば許可業者へ委託するなどし、適切に処分してください。

児童虐待を防ごう！ 子育てに関する悩みは早めに相談を

今月は「児童虐待防止推進月間」です。流山市民生委員児童委員協議会(大野トシ子会長)では、市内全域で児童虐待防止のPR活動などを行っています。

民生委員・児童委員(主任児童委員)は、福祉に関する相談・支援のボランティアで、子育てに関する心配ごと・悩みなどの相談に応じています。その際は、個人の人格・プライバシーを尊重し、地域住民の立場に立つて関係機関とのパイプ役・情報提供に努

めています。守秘義務がありますので、安心してご相談ください。
☎流山市社会福祉協議会 地域福祉係
☎7159-4735



市民まつりでもPR活動を実施しました

キッズイベント

おもちゃ病院を開院 修理体験もできます

おもちゃドクターが壊れたおもちゃを修理します。親子でおもちゃ修理を体験できる「親子修理体験教室」も同時開催しています。希望者は当日ドクターにお申し込みください。



▷日時=11月26日(土)9時～12時 ▷場所=リサイクルプラザ・プラザ館 ▷費用=無料※材料費かかる場合あり ▷申し込み=不要
☎リサイクル推進課☎7157-8250

折り紙でつくるクリスマスリース

クリスマスカラーの赤と緑の折り紙を使って、かわいいサンタのリースを作りましょう。
▷日時=12月3日(土)10時～12時 ▷場所=東部公民館 ▷対象=小学生 ▷定員=15人(先着順) ▷費用=無料 ▷持ち物=のり、はさみ ▷申し込み=11月22日から電話で東部公民館へ
☎東部公民館☎7144-2988

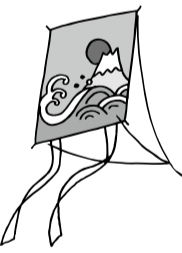


手作り凧をつくってみよう

流山市青少年育成会議・博物館子ども教室協働事業

親子一緒に手作り凧にチャレンジする教室です。1月15日(日)に江戸川河川敷で親子凧あげ大会を開催しますので、手作り凧で参加してみませんか。

▷日時=12月17日(土)9時～12時 ▷場所=生涯学習センター ▷対象=小学3年生～中学生とその保護者※中学生は1人でも可 ▷定員=20組(先着順) ▷費用=300円 ▷申し込み=11月22日から電話で博物館へ
☎博物館☎7159-3434



伝説のジャズトリオ

WE3



大人のための
プレミアム
ジャズコンサート

半世紀もの間、日本のジャズ界をリードし続けてきた前田憲男(p)、荒川康男(b)、猪俣猛(dr)の巨匠たちのトリオ「WE3」。

円熟したジャズミュージシャンたちによる演奏はきっとあなたを酔わせてくれる!クリスマスに贈る本物のジャズコンサートです。

▷日時=12月11日(日)14時～(13時30分開場) ▷場所=文化会館ホール ▷チケット=大人:前売り3,000円(当日3,500円)、高校生以下:前売り1,500円(当日2,000円) ※全席指定 ▷チケット販売=文化会館または生涯学習センターへ電話または直接
☎生涯学習センター☎7150-7474 / 文化会館☎7158-3462

相馬市復興支援チャリティーショー

演歌や踊り、物産品の販売など

(流山市食品衛生協会主催)

姉妹都市・相馬市の復興を支援するため、入場料の一部を義援金とするチャリティーショーを行います。ショーには6組の演歌歌手が出演するほか、日舞や安来節などの踊りや消防音楽隊の演奏などを予定しています。また、相馬市の物産品の販売も行います。当日は相馬市職員にお越しいただき直接義援金を手渡す予定です。

▷日時=12月3日(土)10時～16時 ▷場所=文化会館 ▷対象=市民 ▷定員=800人(先着順) ▷費用=1,000円 ▷申し込み=流山商工会議所へ電話で
☎流山商工会議所☎7158-6111

しみんの伝言板

このコーナーに掲載を希望する方は、掲載申込書(一部の市内公共施設備え付け、市ホームページからのダウンロードも可)に必要事項を明記の上、秘書広報課に提出してください。なお、イベント掲載希望者は、掲載希望号の1カ月前までに提出を。

☎秘書広報課☎7150-6063

イベント

第3回フォトサークル陽だまり写真展
=11月24日(木)～30日(水)9時～21時(24日は13時から、30日は17時まで)、生涯学習センター。入場料無料
☎菊地☎7143-5035

利根川界隈を歩く(流山市立博物館友の会主催)=11月27日(日)8時30分から、柏駅みどりの窓口前集合。参加費500円
☎石垣☎7152-5452

シャンソンライブIN平左衛門=12月3日(土)14時30分～16時30分、ギャラリー平左衛門(東深井)。入場料無料
☎鈴木☎090-8813-9584

お座敷遊びの基本きつね拳無料体験教室(流山市きつね拳を楽しむ会主催)
=①12月6日(火)/江戸川台福祉会館②12月13日(火)/南福祉会館③12月20日(火)/南流山福祉会館④12月27日(火)/名都借福祉会館。①②④は13時30分～14時30分、③は13時～14時。

サークル

会費など詳細は問い合わせを

北部カラオケ友の会(団体・発声とカラオケ)=毎月第1・3月曜13時～15時、主に北部公民館
☎千葉☎090-8878-2088

すみれの会(卓球、初心者)=毎週木曜16時～18時、主に市民総合体育館
※50歳～70歳対象
☎篠木☎080-2093-7222

流山シルバーパソコンクラブ(パソコン勉強と仲間づくり)=毎月第2火曜13時～16時、市内公共施設
☎鈴木☎080-3322-3958

流紅会(書道)=毎月第1・3火曜9時30分～11時30分、主に東部公民館
☎関☎7153-4891

大東流合気武道本部(合気武道および小野派一刀流)=毎週水・土曜18時30分～21時、南流山中学校
☎石橋☎7158-5764

王将会(将棋)=毎週火・金曜9時30分～16時30分、主に流山福祉会館
☎榎澤☎7158-7272

外人講師基礎英会話(初心者からの楽しい英会話)=毎週火曜9時30分～11時30分、主に生涯学習センター
☎桐山☎7152-5974

講座・講演

★国際交流サロン

日本の伝統芸・南京玉すだれと腹話術、マジックを楽しみます。

12月7日(水)10時～12時 文化会館 市民 30人(先着順)

電話で文化会館へ
文化会館 ☎7158-3462

江戸川大学サテライトセンターの講座「災害広報と社会不安」

12月2日(金)15時30分～17時

江戸川大学サテライトセンター 2,000円 30人 総合安全工学研究所参与・宇崎崎裕美さん 電話、ファクス、Web (http://www.edoga-wa-u.ac.jp/stcenter/)で

同センター ☎7156-7715 FAX 7153-9100

「聞き書きホテルと自然ながれやま今昔」出版記念講演

古き良き流山人が語る古き良き流山の、ほたるや自然、生きものの話が一冊の本になりました。語り手の皆さんに流山の昔話をさせていただきます。

12月17日(土)14時～16時30分 生涯学習センター 無料 100人 不要

コミュニティ課 ☎7150-6076 / NPOホテル野・前川 ☎7155-5202

シンポジウム「助け合う地域社会づくりに向けて」地域支えあい活動を増やそう

3部構成で、講演、事例報告、パネルディスカッションを行います。

12月18日(日)13時～16時 流通経済大学新松戸キャンパス 無料

12月2日までに公益社団法人長寿社会文化協会へ電話、ファクス、メール(shigeno@wac.or.jp)で

同長寿社会文化協会 ☎03-5405-1501 FAX 03-5405-1502

資格・求人

自衛官採用試験 陸上自衛隊高等工科学校生徒の募集

①推薦採用試験
12月16日(必着)

試験科目=口述試験、筆記試験(作文含む)、身体検査

②一般試験
12月24日(必着)

試験科目=1次試験:国・数・社・理・英・作文、2次試験:口述試験(個別面接)、身体検査

【共通事項】
日本国籍を有し、中卒(見込み含む)17歳未満の男子(平成24年4月1日現在)

入隊後の身分=特別職国家公務員

自衛隊柏募集案内所 ☎7163-6884

平日夜間・休日診療所の看護師と医療事務員の募集

申し込み方法など詳細はお問い合わせください。

職種=看護師、医療事務 勤務場所=流山市平日夜間・休日診療所

勤務時間=平日:19時～21時、休日:9時～17時 応募資格=有資格者

流山市医師会 ☎7155-2324

会議 (どなたでも聴きいただけます)

★第4回行政区画制度審議会

12月13日(火)14時から 市役所 新市街地地区の字の区域および名称の変更について※会場などの都合により、傍聴希望の方は事前にご連絡ください。

総務課 ☎7150-6067

その他

★マンション管理相談会

大規模改修や管理費滞納、規約改正、

管理組合の運営などのさまざまな問題に、マンション管理士が無料で相談に応じます。

12月3日(土)9時～12時 文化会館 マンション管理組合など 3組

12月2日までに電話で建築住宅課へ

建築住宅課 ☎7150-6088

★一茶双樹記念館 お抹茶を楽しむ会

一茶双樹記念館の和の空間を生かしたお茶会を、流山市茶道親和会のご協力により、月に1度(原則として第2日曜)開催しています。一茶庵をはじめ、双樹亭、枯山水の庭園などで、普段着のままお気軽に、ゆったりとお抹茶を楽しめます。

12月11日(日)10時～15時 一茶双樹記念館 500円

一茶双樹記念館へ電話、ファクス、メール

(info@issasaju-leimei.com)で※当日申し込み可

一茶双樹記念館 ☎・FAX 7150-5750

★平成24年成人式の案内状を発送

平成24年成人式を平成24年1月8日(日)に行います。対象の平成3年4月2日～平成4年4月1日生まれの方へ、案内状を11月末に発送します。毎年流山市の成人式は、新成人自らが式典や記念行事などの企画・運営をしています。

生涯学習課 ☎7150-6106

2012年版千葉県民手帳を販売

販売期間=11月21日(月)から※無くなり次第終了

販売場所=市役所企画政策課

色の種類=紺色、黄色

価格=500円

労働問題に関する無料相談

千葉司法書士会は、給料の遅れや残業代の未払いなど、労働問題に関する相談に無料で応じる「全国一斉労働トラブル110番」を行います。相談は面接または電話どちらでもお受けします。

11月23日(水)10時～15時 千葉司法書士会会館(千葉市) 無料

相談電話番号=043-243-4144(当日のみ) 不要

ちば司法書士総合相談センター ☎043-204-8333

うんががいい!朝市

11月26日(土)8時30分～11時 運河水辺公園 野菜、果物、ふるさと産品、朝市オリジナルうんががいい!Tシャツなどの販売※駐車場はありません。

商工課 ☎7150-6085 / NPO法人コミュニティ流山 ☎7153-8555

南流山の朝市

11月26日(土)9時～11時 南流山駅前公園 野菜、草花の苗、ふるさと産品などの販売※駐車場はありません。

商工課 ☎7150-6085

医療事故の電話無料相談

電話による医療事故の相談に、弁護士が無料で応じます。秘密は厳守します。

11月26日(土)10時～15時 専用電話=047-367-6676(当日のみ)

松戸医療事故フォーラム ☎047-360-0345 (ユーカー総合法律事務所内)

★は市または指定管理者などの主催のもの

生涯学習センターの講座など

講座名	期日	時間	費用
①パソコン年賀状作成講座	12月1日(木)・2日(金)	10時～12時	2,000円(全2回)
②パソコン	①パソコン入門: 12月13日・14日・15日 ②インターネット入門: 12月22日・23日・24日	10時～12時	①3,000円(全3回) ②4,000円(全3回・通信費込み)
③エアロでシェイプ	毎週水曜 ※祝日・休館日は翌日木曜	11時～12時	1回400円(上履き持参) ※お子様連れOK!(12カ月位まで)
④しっかり運動倶楽部(教室プラン)	毎週水曜・日曜	9時30分～15時30分の間に3種目各1時間ずつ	1回500円(予約不要・上履き持参) ※お子様連れOK!(12カ月位まで)
⑤朗読劇「宮沢賢治」	12月2日(金)	18時30分～20時	前売り・当日とも500円(全席自由)
⑥歌声サロンスペシャル	12月9日(金)	14時～15時30分(開場13時30分)	一般:2,000円 友の会:1,500円(全席指定)

生涯学習センター ☎7150-7474

協働で地域活性化 vol.8

「協働」により普及 心まで元気になる3B体操

日本3B体操協会は3B体操の普及に努める団体です。3B体操は、ボール、ベル、ベルターという3種類の器具を使って行う健康体操で、ストレッチや筋トレ、心身をリラックスさせる遊びの運動などを音楽に合わせて行います。子どもからお年寄りまで、年齢や体力などに合わせたプログラムが数多くあり、自治会や市民団体との協働により市内各所で活発に行われています。

協働のきっかけはNPO法人・市民助け合いネットが行う「ふれあいサロン」。元気で長生きするためには「体と心の健康が大切」というコンセプトが3B体操と合致し、「ふれあいサロン」独自のメニューを作るなど、協働が実現しました。その後は自治会などにも輪が広がり、これまでに10カ所で開催した実績があります。

心地よい秋のある日、ときわまつ自治会館には、3B体操を和やかな雰囲気の中で楽しむ近所の方たちの姿がありました。少し汗ばむ皆さんの顔には笑顔がこぼれていました。

流山をますます元気にする3B体操へのお問い合わせは、同協会千葉県支部流山グループの山口さん(☎090-9159-7720)まで。

市民活動推進センター ☎7150-4355

クリーンセンター大気質

項目	法・条例による規制値	保証数値	測定数値
大気質・排出ガス			
硫黄酸化物(ppm)	—	10以下	1未満
窒素酸化物(ppm)	250以下	30以下	11
塩化水素(ppm)	430以下	10以下	2未満
ばいじん(mg/m ³ N)	80以下	5以下	1未満
水銀(mg/m ³ N)	—	0.03以下	0.005未満
ダイオキシン類(ng-TEQ/m ³ N)	1以下	0.01以下	0.00035

環境政策課 ☎7157-8250

環境測定結果

項目	若葉台	西初石	東初石	青田
①騒音 時間	446	275	181	405
②NO2 日	0(0)	0(0)	0(0)	0(0)
③SPM 有無	無	無	無	無
④日平均交通量	上り 46,614台	下り 47,166台	合計 93,780台	

①昼60デシベル・朝夕55デシベル・夜50デシベルの協定値を超えた時間

②連続した3カ月間に日平均値が0.04ppmを超えた日数(0.06ppmを超えた日数)

③日平均値が0.10mg/n³を超えた日が2日以上連続したことの有無

環境政策課 ☎7150-6083

常磐自動車道(平成23年9月)

第283回サロンコンサート

日時=11月25日(金)12時15分～12時45分
場所=市役所1階ロビー

テーマ=ドイツ音楽～ドイツ音楽の風景～
曲目=スケルツォ/ブラームス、歌曲集「冬の旅」より 菩提樹/シューベルト、ピアノとヴァイオリンのためのソナタ第9番 イ長調「クロイツェル」作 47第1楽章/ベートーヴェン

出演=菱沼あけみ(メゾソプラノ)、小高根眞理子(ヴァイオリン)、掛札文香(ピアノ)

問い合わせ=流山市音楽家協会・里館 ☎7153-4085

相馬市の立谷市長が市役所で講演

震災対応や教訓について語る



11月7日(月)、東日本大震災で甚大な被害を受けた姉妹都市・相馬市の立谷秀清市長が流山市役所を訪れ、市民や市職員など約200人を前に、東日本大震災での相馬市の対応について講演しました。

相馬市は、地震発生からわずか9分後に災害対策本部を設置。そこから不眠不休で何度も対策会議を重ね、被災状況の確認や生存者の救出、新たな死者を出さないための対応など、細かに担当者に指示を出し

ていった状況を、当時の資料や写真などで示しながら説明しました。また、「震災翌日にどこよりも早く流山市の給水車が来てくれた」と流山市の支援についても触れ、約60トンの物資の送付や、土木技師や保健師などの延べ109人の職員派遣などの支援に対して立谷市長から謝意が表されました。



天ぷら油などから石けんづくり

人と環境にやさしいリサイクル石けん

11月10日(休)、「廃油の石けんづくり講座」が西深井福祉会館の庭先で行われました。参加者それぞれが家庭から持ち寄った天ぷら油などの廃食油から、環境に優しいリサイクル石けんを作ります。「石けんづくりはライフワーク」と話す富田久代さんが会長を務める石けんクラブ流山の皆さんが指導してくれますが、作り方は至ってシンプル。水に苛性ソーダをよく溶かし、廃食油と混ぜた後はひたすら攪拌。最後に好きな形に流し入れひと月ほど寝かせれば完成です。苛性ソーダの取り扱いには注意が必要ですが、大人と一緒にあれば子どもでも簡単に作れるため、「次の世代にきれいな環境を残したい」と熱意を語る富田会長は小学校や幼稚園などでも講座を開催しています。

作った石けんは害がないから安心して使え、汚れもよく落ちるそうです。石けんは障害者の自立を支援するNPO法人・南天の木が運営する「ポケット」(江戸川台東)、「ひばり」(下花輪)、「カフェ南天」(江戸川台西)で販売しているので、興味のある方はぜひお試しください。



生活を変える工夫は家計簿から

予算のある家計簿でバランスよい暮らしを

「家計簿は支出だけでなく予算を立てることが大事」ボードに貼られた家計簿を見ながら、約30人の女性たちが熱心にメモをとりながら聞いています。

11月14日(月)に南流山センターで行われた、全国友の会流山地区主催の「家事家計講習会」。会員が実際につけた家計簿の記録を参加者に見せながら、家計簿をつけることで買い物の癖が分かることや、無駄な支出が抑えられることなどを説明しました。また、会員が参加者一人ひとりの家計に合わせたアドバイスなどをしながら、家計簿をつける実習も行いました。参加した子育て中の30代女性(齋ヶ崎)は「色々な年代の方の家計簿が見られて参考になりました。これまで家計簿は長続きしませんでした。まずは半年続けることを目標に始めたいです」と話しました。



友の会が家計簿の重要性を唱えるのは、「社会をよくするためには家庭から」との考えに基づいてのこと。まずは家庭からよくしていこう。そのために「もっと『家計簿人口』を増やしていきたい」(流山地区代表・後藤佳澄さん)と精力的に活動を続けています。

松戸人権啓発活動 地域ネットワーク協議会主催

映画と講演のつどい

家田荘子さんの講演と、映画「ゆずり葉」などの上映

入場無料

「極道の妻たち」「バブルと寝た女たち」など数多くの著作を持ち、作家であり僧侶である家田荘子さんが、「一緒に生きていこう」あなたの愛を求めていきます」をテーマに文化会館で講演します。

映画「ゆずり葉」と「ライフ・イズ・ビューティフル」の上映も行います。入退場は自由なので、お気軽にお越しください。

▽日時 12月17日(土) 10時～17時 ※9時30分開場 ▽場所 文化会館ホール ▽費用 無料 ▽申し込み 不要 途中入退場も可

時間	内容
10時～	映画「ゆずり葉」
13時～	映画「ライフ・イズ・ビューティフル」
15時30分～	講演 家田荘子さん「一緒に生きていこう」 ※手話通訳あり

ろう者と健聴者の物語「ゆずり葉」(出演：庄崎隆志、今井絵理子ほか)

家田荘子さん

詩

小林稔 選 (埼玉県吉川市平沼226-1)

日曆 西初石 山田良光

一日が終わって
一枚のカレンダーをめくる
一杯の茶をすすりながら
庭の薄暗かりに視線を注ぐ
友への見舞いの手紙
荒れた畑の手入れ
やり残したいくつもの仕事が頭に浮かぶ
何事もなかったことをよしとして
瑣末なことに明け暮れた今日を悔やむ
深まる秋の気配ともに
虫の鳴き声がめっきり細くなつていく
少なくなった余生は私も同じではないか
再び辿ることのない今日という道
めぐり来る明日は
明るく充実したものにした
今日一日の闇を閉じて
下ろしたシャッター音が鳴り響く

【評】「一」はすべての始まりである。その始まりに立って心を決めようとしてずるずるとやり過ぎ。何事もなく終えることに何の意味があったのかと余生少なくなった自分の人生を振り返る。しかし人生につまらないことなど一つもないのではない。私たち自身の受けとめ方にあるのだろう。別の生き方があったのではないかという作者の思いが悔いとなり、歯軋りするような軋む音が聞こえてくる。だが明日がある。

市民文芸

十月作品

俳句 水見壽男 選 (流山市東深井865-111)

それぞれに歳時記めくる夜長かな
面相の悪しきが旨し山の芋
禁煙の夜の長きこと長きこと
夜陰より甘きかほりの秋薔薇
頬を打つ風の擦りさはやかに

こうのす台 山崎 純子
野々下 今田 素土
宮園 鈴木 寛
長崎 角田 勇
江戸川台東 浅利 ミチ

【評】一句目 灯下親しむ秋涼の刻。夫婦俳人の俳句に動しむ姿があらわにされる。歳時記を捲る所作が、俳句を詠む姿と重なり夜長が刻々と進み、句材を料理してゆくのである。二句目 栽培ものと違つて天然ものの自然薯は面相相たら超現実的である。滋養のたっぷり詰つたその量感に、掘り当てた者の心にはにんまりと笑みが浮かぶ思いであらう。自然のものには独特の粘りがあり、滋味がある。三句目 四十数年前禁煙を経験した選者にもこの気持は、良くも悪くも、煙草は歩くアクセサリーなどと呼ばれた品物だが、止める者となると思慣性からの脱皮はまるで苦界を思わせる。長い長い夜となる。四句目 夜陰から秘かに漂う秋のばらの香りは、些か妖しい夜の誘いである。五句目 乾いた秋風の肌触りは、まさに爽やかそのもの。感覚が頬に集中している。

短歌 武田静江 選 (流山市松ヶ丘4-505-90)

目に沁みる青空のした鈴なりの柿の幾つか木にもぎどりぬ
エレベーターに見知らぬ人と二人きりお先にどうぞありがとの余韻
わが町の駅前通りは昔のこと人影少なく一人歩みゆく

東深井 中村 雅一
前ヶ崎 池田 きみ
向小金 増田美枝子