

| 市の人口と予算(12月1日現在)    |                            |
|---------------------|----------------------------|
| 人口・世帯( )内は前月比/前年同月比 |                            |
| 合計                  | = 167,393人 (+ 40 / +1,112) |
| 男                   | = 83,295人 (+ 53 / +1,204)  |
| 女                   | = 84,098人 (+ 40 / + 468)   |
| 世帯                  | = 67,393世帯 (+ 13 / + 736)  |
| 予算                  |                            |
| 一般会計                | = 447億1,914万9千円            |
| 特別・企業会計             | = 370億3,069万8千円            |

【期日前投票】  
12月15日(土)まで開設中です。

| 場所      | 住所         | 開設時間            |
|---------|------------|-----------------|
| 流山市役所   | 平和台1-1-1   | 午前8時30分<br>午後8時 |
| 北部公民館   | 美原1-158-2  | 午前9時<br>午後8時    |
| 東部公民館   | 名都借756-4   |                 |
| 初石公民館   | 西初石4-381-2 |                 |
| 南流山センター | 南流山3-3-1   |                 |

※期日前投票の際には、期日前投票宣誓書兼請求書(各自入場整理券の裏面)をミシン目に沿って切り離し、太枠内の項目を記入して投票所へご持参ください(入場整理券が届いている方のみ)。  
※入場整理券が届いていない場合は、期日前投票所に備え付けの宣誓書を記入し、提出してください。

【不在者投票】  
～郵便などによる不在者投票～

体が不自由で投票所に行くことができない方のために郵便など(信書便)による不在者投票制度があります。

郵便などによる不在者投票ができる方は、次の①②③のいずれかに該当する方です。

- ① 身体障害者手帳を持っていて、**ア**:両下肢、体幹、移動機能の障害が1・2級、**イ**:心臓、じん臓、呼吸器、ぼうこう、直腸、小腸の障害が1・3級、**ウ**:免疫、肝臓の障害が1級から3級のいずれかの方
- ② 戦傷病者手帳を持っていて、**ア**:両下肢、体幹の障害が特別項症から第2項症、**イ**:心臓、じん臓、呼吸器、ぼうこう、直腸、小腸、肝臓の障害が特別項症から第3項症のいずれの方
- ③ 介護保険の被保険者証に要介護状態区分が要介護5と記載のある方。

郵送などによる不在者投票を行うには、事前に「郵便等投票証明書」の交付申請をしていただく必要があります。詳しくは、市選挙管理委員会事務局までお問い合わせください。

～病院などの施設での不在者投票～

病院や老人ホームなどの施設に入院・入所中の方は、その施設が、不在者投票のできる施設として千葉県の指定を受けていれば、その施設で不在者投票を行うことができます。手続き・方法については、施設の係員におたずねください。市内の指定施設は、次のとおりです。

▷ **病院** = 東葛病院・千葉愛友会記念病院・江陽台病院・流山中央病院・ハートケア流山・柏の葉北総病院

▷ **老人ホームなど** = 協栄年金ホーム・初石苑・リバーパレス流山・マザアス南柏・あざみ苑・ケアハウス春の苑・ケアハウスサンライズ流山・はまなす苑・グッドタイムリビング流山・イリーゼ流山はつし

～他市区町村滞在地での不在者投票～

仕事などの理由で他の市区町村に滞在中で、投票日までに本市に帰らない予定の方でも滞在先の市区町村の選挙管理委員会では不在者投票ができます。

投票用紙の請求や投票方法など詳しくは、市選挙管理委員会事務局へお問い合わせください。

なお、投票用紙の請求や交付などを郵送で行いますので、お早めに請求してください。

# 衆議院議員総選挙の投票日

# 12月16日は午前7時～午後8時

第46回衆議院議員総選挙。最高裁判所裁判官国民審査が12月16日に行われます。投票は、衆議院小選挙区選出議員選挙(千葉県第7区)と衆議院比例代表選出議員選挙、最高裁判所裁判官国民審査の3種類です。

選挙管理委員会事務局 ☎7150-6100 ID2357

明日の日本のために  
貴重なあなたの一票を

【投票所】

市内40カ所のうち、投票所入場整理券に書かれている投票所で投票してください。  
※投票所となる公民館(図書館分館を含む)や福祉会館、コミュニティホームは、投票日当日は全館休館となりますのでご注意ください。

【入場整理券】

今回の選挙から、入場整理券が従来のハガキ形式から封筒形式に変更となりますのでご注意ください。投票の際は、各自入場整理券をミシン目に沿って切り離して投票所へ持参してください。

なお、入場整理券は、投票用紙の引換券ではありません。届いていない場合や紛失した場合でも「投票できる方」に該当すれば投票でき、その際に入場整理券を発行しますので、投票所の係員に申し出てください。

【選挙公報の配布】

候補者の政見や略歴などを掲載した選挙公報は、12月12日(水)の朝刊(朝日、産経、東京、日経、毎日、読売)に折り込む予定です。また、市内各駅、各出張所・福祉会館などにも用意します。

【開票】

午後9時から市民総合体育館で即日開票します。  
※開票状況・開票結果など電話での問い合わせはできません。

【メール配信サービス】

投票状況や開票状況などをメールでお知らせします。希望される方は、登録が必要です。



【投票できる方】

市の選挙人名簿に登録されている方(平成4年12月17日までに生まれた日本国籍を有する方で、平成24年9月3日までに本市に住民登録をし、引き続き3カ月以上居住されている方)です。

また、平成24年9月4日以降に本市に転入届を出した方で、前住所地の選挙人名簿に登録されている方は、前住所地での投票になります。

平成24年11月17日以降に市内転居した方は、前住所地の投票所での投票となります。

【投票の順番および方法】

投票の順番は、初めに小選挙区選挙、次に比例代表選挙と国民審査となります。

小選挙区選挙は候補者名を、比例代表選挙は政党名を、それぞれの投票用紙に書いて投票。国民審査の投票は、あらかじめ裁判官の氏名が印刷された投票用紙の所定位置に、その職をやらせたい裁判官(何人でも可)に「×」の印を書いて投票。

### 小中学校併設校の公聴会を開催

平成27年4月開校予定の(仮称)新市街地地区小中学校併設校の建設事業について、皆さんのご意見を学校建設の参考とするため、次のとおり公聴会を開催します。

なお、公聴会で公述を希望する方は事前の申し出が必要です。また、公述人がいない場合、公聴会は開催しませんので、傍聴を希望する方は事前にお問い合わせください。

#### 公聴会

■1月26日(土)10時から 所市役所委員会室 申傍聴申し込みは当日受け付け(先着順)

#### 【資料の閲覧場所】

市役所教育総務課・情報公開コーナー、各出張所、各公民館、生涯学習センター(市民活動推進センター)、市ホームページ

#### 【公述の申し出の方法】

- ▷公述資格=市内在住・在勤・在学※市内に事業所または事務所を有する方を含む
- ▷公述申し出=市ホームページからダウンロードまたは教育総務課で配布する公述申出書に必要事項を明記の上、公聴会で述べようとする意見の要旨を800字以内にまとめ、1月7日(消印有効)までに☎270-0192流山市役所教育総務課へ郵送または持参
- ▷公述人の選定=賛成・反対の公述人を5人ずつ選出し、公述していただく方に通知します。また、公聴会終了後、公述された意見の要旨とそれに対する市の考え方を市ホームページに掲載します。

☎教育総務課 ☎7150-6103 ID 14076

12月22日・23日

## タウンミーティングを2日間4会場で開催

市民の皆さんの生の声をお聴かせいただくため、タウンミーティングを開催します。市民の方であればどなたでもご参加いただけます。22日は一時保育、23日は一時保育、手話通訳、要約筆記のご利用もできますので(いずれも12月14日12時までに要予約)、お気軽にお越しください。

☎秘書広報課 ☎7150-6063 ID 2244

#### テーマ

- 小中学校併設校について
- 市民総合体育館の建て替えについて
- まちづくりなどについて

| 開催日       | 時間         | 場所       |
|-----------|------------|----------|
| 12月22日(土) | 10時~11時30分 | 江戸川西自治会館 |
|           | 14時~15時30分 | 向小金福祉会館  |
| 12月23日(祝) | 10時~11時30分 | 水道局      |
|           | 18時30分~20時 | 南流山センター  |

# 市政の一般報告から

11月27日、平成24年市議会第4回定例会の冒頭、井崎市長は17項目について市政の一般報告を行いました。そのうち主なものを要約して紹介します。

ID 13061



市民まつりで子どもたちとふれあう井崎市長

考えています。

なお、防災井戸やかまどベンチの整備、さらには、寄付用地に接する道路についても住宅開発に合わせて、権利者に整備していただくことで協議を進めています。

#### 防災危機管理課

☎7150-6312

#### 焼却灰の搬入再開に向けた合意書の締結

この計画では、幼稚園の卒園生が全員小学校に入学できるように、クラス数を配慮すべきとの学事課からの要請があったことから、幼稚園は各学年2クラスの合計6クラス、定員180人となっています。

今後、私学審議会専門部会の現地視察を経て、年内の幼稚園設置計画の承認を目的に手続きを進め、来年1月の着工、平成26年4月の幼稚園開園が予定されています。

☎誘致推進課 ☎7150-6319

#### 新たな防災広場の整備

上新宿における戸建住宅の開発事業に伴い、権利者から、開発事業に隣接する土地約6千400平方メートルの寄付の申し出がありました。

当該地については、以前より緊急時の避難場所確保の要望があり、次年度以降、中期実施計画に位置付け、段階的に防災広場などを整備していきたいと

「流山市民総合体育館建設事業に伴う説明会の経過」および「(仮称)新市街地地区小中学校併設校建設に伴うパブリックコメント等の実施」

平成27年11月のオープンを目指す流山市民総合体育館の建て替えに向けての市開発条例に基づく説明会では、8人の参加があり、規模の必要性大会開催時の交通問題、陸上競技場の在り方などについて、ご意見をいただきました。今後、市開発条例に基づく庁内協議を重ね、建築基準法に基づく申請を千葉県に提出し、同法に基づく公聴会、建築審査会を経て許可を受けることとなります。

この事業は、小中学校の各種大会、生涯スポーツの振興、市民のスポーツ人口の増加に対応し、狭路化、老朽化、耐震不足を解消するために早期の事業化が求められ、市内最大の避難所となる防災拠点としての活用も強く望まれています。

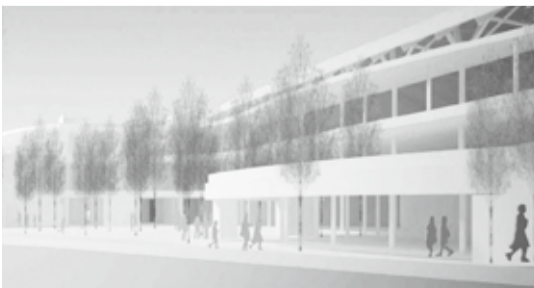


新体育館イメージ図

- 「みどりのメール」の配信サービス開始(秘書広報課/7150-6006)
- 流山市役所等デザインビルド型小規模ハルクESCO事業(財産活用課/7150-6009)
- 包括施設管理業務委託(財産活用課/7150-6009)
- 第34回流山市民まつりに約1万8千人が来場(コミュニティ課/7150-6076)
- 流山市地域見守りネットワーク事業の進捗状況(健

### 以下の12項目についても報告がありました

- 首都圏PRR広告の実施(マーケティング課/7150-6308)
- 「みどりのメール」の配信サービス開始(秘書広報課/7150-6006)
- 流山市役所等デザインビルド型小規模ハルクESCO事業(財産活用課/7150-6009)
- 包括施設管理業務委託(財産活用課/7150-6009)
- 第34回流山市民まつりに約1万8千人が来場(コミュニティ課/7150-6076)
- 流山市地域見守りネットワーク事業の進捗状況(健
- 除染作業の進捗状況(放射能対策室/7168-11005)
- 東京電力(株)に対する賠償請求(放射能対策室/7168-1005)
- 溶融飛灰の一時保管場所への搬出および最終処分場の確保に係る緊急要望(クリーン推進課/7157-7411)
- ごみ焼却施設運転管理の総合評価一般競争入札(クリーン推進課/7157-7411)
- つくばエクスプレス沿線整備事業(まちづくり推進課/7150-6090)
- 蔵のカフェエギャラリー「灯環」のオープン(流山本町・利根連河ツーリズム推進室/7168-11047)
- 康福祉政策室/7168-1009



小中併設校イメージ図

平成27年4月の開校を目指す(仮称)新市街地地区小中学校併設校の建設については、総事業費11.8億5千万円で児童数および生徒数のピークが異なる小中学校を別々に建設した場合より7学級分規模を抑えることができるなど、約12億円の経費節減になると試算しています。

当該事業費については、地域交流センター、学童クラブ、防災拠点事業を一体的に整備するもので、国の社会資本整備交付金および県補助金の確保に向けて、国および県と直接交渉を行っています。財源となる地方債の額が、平成25年度の市税収入見込みの2割を超える事になるため、流山市自治基本条例および流山市市民参加条例に基づき、パブリックコメントを実施しています。

講座

★冬の子ども体験教室～わくわくどきどき感動!サイエンスキッズ～(全2回)

東京理科大学サイエンス夢工房の山川幸子さんを講師に迎え、科学の体験教室を行います。

日①1月12日(土)②19日(日)いずれも9時30分～11時※どちらか一方の参加も可 所南流山センター 内①光の実験(光は何色からできているか、カメラの原理)、②音の実験(音をみてみよう、糸電話と針金電話) 対小学3～6年生 定各20人(先着順) 費1回500円(材料費) 持はさみ、のり、セロハンテープ、カッター、筆記用具 申電話 問文化会館☎7158-3462 ID 14090

縦覧 どなたでも見られます

★流山市都市計画事業「西平井・鱈ヶ崎地区一体型特定土地区画整理事業

業の事業計画(第6回変更)および「鱈ヶ崎・思井地区一体型特定土地区画整理事業の事業計画」の縦覧

日12月12日(水)～25日(火)8時30分～17時15分※土・日曜、祝日を含む 所市役所 申意見書の提出=1月8日(消印有効)まで。詳細は問い合わせを。 問西平井・鱈ヶ崎地区区画整理事務所☎7157-6100

その他

★正月用「門松カード」の配布

今日から正月用「門松カード」を配布します。自治会などを通じた各戸への配布は行いませんので、必要な方は市役所みどりの課または各出張所、公民館、福祉会館で受け取ってください。29日(土)からは、市役所守衛室で配布する予定です。※なくなり次第終了。市ホームページから門松カードのデータをダウンロード可。 問みどりの課☎7150-6092 ID 13252

★ジョギング&豚汁会

健康ジョギング講習会終了後、豚汁会を開催します。 日12月23日(例)7時から 所八木北小学校(豚汁会は美田2号公園) 費200円 持水筒、タオル、着替えなど 申不要 問生涯学習課☎7150-6106

★ゆうゆう大学第6期学園祭

合唱や寸劇などの舞台発表と絵手紙などの作品を展示します。 日1月26日(土)9時30分～16時 所文化会館 費無料 申不要 問文化会館☎7158-3462 ID 14091

★積雪や路面凍結によるスリップにご注意!

降雪時の道路や凍結の危険のある場所では、スリップや転倒などの事故に十分ご注意ください。積雪時には、駅や主要な幹線道路などの除雪作業を行いますが、自宅前や周辺は地域で協力して行うようお願いします。

問道路管理課☎7150-6093

石栗さんの風展

風創作家・石栗照平さん(日本の風の会)の喧嘩風などおよそ10点を展示します。 日12月12日(水)～1月31日(土)9時～17時(月・火曜、年末年始休館) 所利根運河交流館 費無料 問利根運河交流館☎7153-8555 (月・火曜休館)

★は市または指定管理者などの主催のもの

第296回サロンコンサート

日日時=12月21日(金)12時15分から  
場所=市役所1階ロビー  
テーマ=「冬のひととき」～弦の調べ～  
曲目=カノン/パッヘルベル、バレエ音楽「くるみ割り人形」より花のワルツ/チャイコフスキー、きよこの夜/グラーバーほか  
出演=脇野真樹・野原圭子(ヴァイオリン)、富岡怜子(ヴィオラ)、島田珠紀(チェロ)の弦楽四重奏  
問流山市音楽家協会・里館☎7153-4085 ID 995

流山市学校サポート教員、小学校英語活動指導員、小・中学生専門相談員などを募集します

応募は 1月18日まで

市教育委員会では、学校サポート教員や小学校英語活動指導員などを各学校へ配置し、きめ細かな教育を推進しています。子どもたちと共に活動できる情熱のある方の応募をお待ちしています。採用は、選考後、欠員が生じた場合に行います。

|                    | 学習サポート教員                              | 学習サポート指導員                                      | 算数・数学学習指導員                                | 小学校英語活動指導員                | 小・中学生専門相談員   |
|--------------------|---------------------------------------|--|---|---------------------------|--|
| 指導内容               | 特別に支援を要する児童・生徒をはじめ、広く児童・生徒の指導補助を行います。 | 特別に支援を要する児童・生徒をはじめ、広く児童・生徒の指導補助を行います。          | 小・中学校で、算数・数学の指導補助を行います。(担任との協力指導、少人数指導など) | 小学校で学級担任と共に、英語活動の指導を行います。 | 教育支援センターに通級する児童・生徒およびその保護者などへの指導、支援・教育相談を行います。                   |
| 応募資格               | 小学校または中学校の教員免許状を有する方(取得見込みを含む)        | 短期大学卒業以上で、学習指導のできる方                            | 短期大学卒業以上で算数・数学指導のできる方                     | 英語が堪能な方(海外生活経験者などを含む)     | 小学校または中学校の教員免許状を有する方で、10年以上の教職経験のある方および教育相談に関する専門的な指導技術を身につけている方 |
| 採用人数               | 若干名                                   |  |   |                           |  |
| 任用期間(平成26年度からは再契約) | 平成25年4月2日～9月30日(10月以降更新あり)            |  |   |                           |  |
| 勤務日数               | 年間250日以内                              | 年間200日以内                                       | 年間200日以内(原則週5日)                           | 週1～3日程度(応相談)              | 週3日程度  |
| 勤務時間               | 1日7時間45分※修学旅行、林間学校などの引率をする場合あり        | 年間1,030時間以内(原則週25時間勤務程度)※修学旅行、林間学校などの引率をする場合あり | 1日4時間以内                                   | 原則1日4時間                   | 週24時間以上※校外学習などの宿泊引率あり  |
| 給料(平成24年度実績)       | 日給11,500円<br>※社会保険加入                  | 時給1,100円                                       |   |                           | 月額95,200円  |

【共通事項】  
▷応募方法=申込書に、必要事項、志願の動機を明記の上、12月12日から1月18日(必着)までに、☎270-0192流山市役所指導課へ郵送または持参  
※学習サポート教員、小・中学生専門相談員に応募の方は、教員免許状の写し(取得見込みの方は、免許状取得見込み証明書)を添付  
※申込書・要項は指導課窓口、または市ホームページからダウンロード可  
問指導課☎7150-6105 ID 3315

意見交換会「低炭素建築物新築等計画」の開催  
を認申請に伴う手数料の徴収

都市の低炭素化の促進に関する法律が施行されることに伴い、建築物に対するエネルギー消費をより効率的に行うための「低炭素建築物新築等計画」認定制度が創設されます。この認定を受けると、所得税や登録免許税が一定期間軽減され、また、この認定に必要な機械機器部分の一部を容積率算定から除くことができます。この認定申請の審査事務手数料について、現在パブリックコメント(ID 13580)を実施していますが、意見交換会を開催しますのでご参加ください。 日12月15日(土)10時～11時 所文化会館 申当日会場で受け付け 問建築住宅課☎7150-6088

年末年始のごみ収集と搬入

12月30日、1月1日～3日はお休みです

年末年始のごみ収集日は下表のとおりです。また、年末は大変混雑が予想され、家庭ごみの収集に支障をきたしますので、自己搬入はお控えください。なお、クリーンセンターに搬入される全てのごみは、重さにより処理手数料がかかります。剪定枝(切った枝)や落ち葉・草は、森のまちエコセンター(☎7154-5736)へお願いします。 ※搬入時間は、8時30分～11時40分、13時～15時40分です。

| 期日   | 12月    |        |        |        | 1月    |       |       |       |
|------|--------|--------|--------|--------|-------|-------|-------|-------|
|      | 28日(金) | 29日(土) | 30日(日) | 31日(月) | 1日(祝) | 2日(火) | 3日(水) | 4日(木) |
| 業務区分 | 平常業務   | 平常業務   | 休業     | 平常業務   | 休業    | 休業    | 休業    | 平常業務  |

問クリーン推進課☎7157-7411

しみんの伝言板 イベント

- 市の谷の市(楽しいフリーマーケット)=12月15日(土)9時～12時、円東寺(市野谷)。入場料無料 問増田☎7150-1313
- わくわく講演会「みりんの香る街 流山」(笑和会・花みずきの会主催)=12月20日(木)10時～11時、平和台福祉会館。参加費無料 問酒井☎7158-1055
- 映画「隣人」の上映(生活クラブ虹の街主催、市教委後援)=12月22日(土)13時30分～15時30分、松戸商工会議所(松戸市)。入場料500円(高校生以下無料)。一時保育あり(有料、要予約) 問早川☎7134-3801
- クリスマスコンサート(楽々クラブ主催)=12月23日(例)13時～16時、ギャラリー平左衛門(東深井)。入場料無料 問砂川☎7154-7035
- クリスマス キッズ・ジュニア体験テニス教

室(NPO法人日本スポーツレクリエーション協会主催、市教委後援)=12月24日(振休)10時～12時、初石テニスクラブ(駒木台)。参加費1人500円 問同協会☎7154-7339

- 愛の家もちつき大会!(屋内フリーマーケット有)(愛の家グループホーム南流山主催)=12月27日(木)11時～14時、同グループホーム駐車場(鱈ヶ崎)。入場料無料 問吉井☎7157-6970
- ニューイヤーオペラコンサート in Kashiwa vol.9(ニューイヤーコンサート実行委員会主催)=1月13日(日)14時～16時、アミュゼ柏(柏市)。入場料3,000円 問奥野☎7136-1223
- ヘルスバレーボール冬季大会(日本ヘルスバレーボール連盟主催)=1月27日(日)9時～18時、市民総合体育館。参加費1チーム3,000円 問寒河江☎7158-6851
- 段位認定カラオケ大会チャリティー(松戸カラオケ交友会主催)=3月31日(日)10時～19時、文化会館。参加費8,000円 問上野☎090-5798-2745

小学校英語指導員スーパーバイザー 中学校英語指導助手を募集

市教育委員会では、市内小・中学校に配置する英語指導員スーパーバイザーと、英語指導助手を募集します。熱意ある外国籍の方のご応募をお待ちしています。▷職種=①市内小学校に勤務する英語指導員スーパーバイザー②市内中学校に勤務する英語指導助手※平成25年度中の欠員補充者として名簿に登載します。▷応募資格=英語を母国語とする外国籍の方、大学の学士号以上の資格を持つ方、日本での英語教育に熱意のある方、日本語での日常会話ができる方※教員免許所有者歓迎▷定員=若干名▷給与=月額326,000円(見込み)▷申し込み=1月18日までに、履歴書を☎270-0192流山市役所指導課へ郵送(履歴書は市ホームページからダウンロード)※詳細(英文)、応募要項については市ホームページをご覧ください。 問指導課☎7150-6105 ID 3315

平成24年度

「各部局長の仕事と目標」(中間報告)の公表

市では、部局長が各部局の仕事と目標を設定し、その取り組み方法や課題などを示した「各部局長の仕事と目標」を作成し公表しています。このほど、平成24年度上半期(4月～9月)の達成状況について中間報告がまとまりましたので公表します。内容は、市ホームページの「部長通信」や市役所情報公開コーナー、市民活動推進センター、各出張所、図書館(分館を含む)でご覧になれます。 問行政改革推進課☎7150-6078 ID 352

おとなりさん

Vol.63

強い心が支える努力が実を結ぶ

もう一度、そろばん日本一に

堀内祥加さん

(南流山3丁目在住、22歳)



11月3日に群馬県藤岡市で行われた、関孝和先生顕彰第63回全日本珠算競技大会の高校・一般の部で総合優勝を果たした堀内祥加さん。中学生のころから珠算の全国大会で活躍する才女だ。京都で今年8月に行われた全日本珠算選手権大会の読上暗算の部では4連覇を達成。自身7度目の栄冠をつかんだ。読上暗算は、難しい問題から始まり最初に優勝者が決まる。祥加さんは、最大16桁の数字の足し算を15回行う問題にただ一人正解した。16桁という1,000兆の計算になる。途方もない離れ業ともいえる計算は、頭の中で数字を浮かべるのではなく、そろばんの珠を弾いているのだという。

祥加さんがそろばんを始めたのは4歳。その1年前から母親の和代さんが自宅でそろばん塾を始め、生徒さんたちがそろばんを弾くのを見ていて、自分もやりたいと4歳の誕生日にそろばんをプレゼントされた。小学3年生の時に珠算検定1級に合格。4年生から本格的に練習を始め、一気に小学5年生で暗算10段、6年生で珠算10段に合格した。中学2年生の時の全日本珠算選手権大会で、初めて読上暗算日本一の座を獲得。都内の私立高校に通っていた高校3年生の時に、念願の「そろばん日本一」に輝いた。

祥加さんが学んできた教室には、「才能を開花させるのは努力 努力を支えるのは強い心」という貼り紙がある。一日何時間も、大会前には朝から晩まで練習に励んだという祥加さんは、「強い心を持ち続けられたのは、しっかりとした夢を持ち、そして決して諦めず、努力は必ず結果に結びつくと信じていたから」と胸の内を明かす。

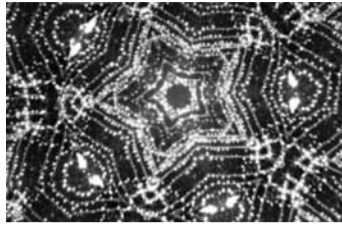
脳トレブームとともに2・3年前から見直されてきた「そろばん」。祥加さんは今年、大学を卒業し4月にTX柏の葉キャンパス駅近くに珠算教室の「けいさんぎのう柏の葉」を開設した。現在、4歳から小学5年生まで約70人の子どもたちが、祥加さんの指導を受けている。「そろばんは計算のためのものではなく、今や脳



小数を含む7桁と5桁の掛け算20問の練習問題を、制限時間3分のところ1分半で解いてしまう祥加さん。答えを書きながら同時に次の問題を計算しているといい、ペンは一度も止まらず答えを書き続け、もちろん全問正解だった。

を鍛えるトレーニングの道具。そして小さいうちから始めたほうがより効果がある」とは和代さんの言葉。祥加さんは今後の目標を、「全日本珠算選手権大会で、そろばん日本一をもう一度獲得すること、自分のそろばん教室から大会で活躍できる選手を出すこと」と力強い眼差しで語った。ニコツとした笑顔が似合う祥加さんだが、頭脳のアスリートは決して妥協を許さない強い信念を持っている。

森のマルシェ & イルミネーション  
駅前広場が幻想的な光の世界に



イルミネーションを万華鏡でのごとく

流山おおたかの森駅南口では現在、恒例のイルミネーションが広場を七色に彩っています(12月25日まで。17時~22時)。これからの週末は、クリスマスシーズンを演出するイベントも目白押し。初開催の、万華鏡とイルミネーションをコラボレーションさせた「万華鏡ルミナリエ」もお見逃しなように。光の魔法が皆さんをお待ちしています。

キャンドルナイト

12月15日(土)・16日(日)17時~21時※16日は20時まで

約2,000個のキャンドルポットで駅前広場を飾り、やさしい光による幻想的な世界をつくります。

万華鏡ルミナリエ

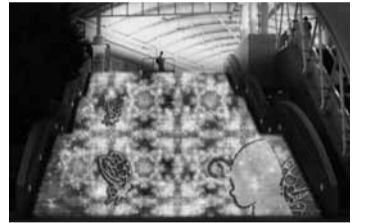
12月21日(金)~24日(振休)17時~22時

市内在住の世界的万華鏡作家・中里保子さん監修による、景色を万華鏡の幾何学模様で楽しむテレイドスコープを使ってイルミネーションをご覧いただけます。きらめきの世界をご自分のカメラで撮影も可。

最先端の立体映像ショー「famorié」

12月22日(土)・23日(日)17時30分~21時(予定)

昨年、初めて流山にお目見えした最先端の映像技術・3Dプロジェクションマッピングを使った立体映像ショー。さらにバージョンアップした今年は、駅前の大階段を舞台に驚きの連続です。



驚きの立体映像ショー

森のマルシェ・ド・ノエル

12月22日(土)・23日(日)14時~21時

こだわりの食や雑貨が並ぶ、森のマルシェのクリスマスバージョン。当日は28店が出店予定です。また、各ブースはイルミネーションで飾られ会場を彩ります。

マーケティング課 ☎7150-6308 ID 9589

新東谷防災広場で初の防災訓練



消火器を使った初期消火訓練

11月24日、今年4月に開設したばかりの新東谷防災広場で流山小学校区防災訓練が行われました。流山小学校区まちづくり協議会(秋元浩司会長)の主催により初めて開催されたもので、地区内の16自治会から約180人が参加しました。

当日は、流山消防署や地元消防団、災害救援ボランティア推進委員会、市の防災危機管理課などが協力しAEDの取り扱いや三角巾による止血法の実演、消火器による初期消火訓練、煙体験など、参加型の訓練のほか、防災フェアとして防災広場の設備や資機材の紹介も行われました。

また、会場での訓練に先立ち、各地域ごとに無事を知らせるフラッグを使った安否確認訓練も実施されました。大規模災害時は安否確認に非常に時間がかかることが懸念される中、とても有効な取り組みです。流山7丁目自治会では、97世帯中72世帯が訓練に参加し自宅の玄関や門の近くにフラッグを掲げました。 ID 13984



無事を知らせるフラッグ

加六丁目の倉科武さん(92歳)は流山の暮れの市をよく記憶している。それは、あのベエ(貝)の匂いと共に甦ってくる。ベエを煮詰めて串に刺して売っていたのを、大人も子どももかじりながら市を歩くのが楽しかった。牛丼焼きそば、カルメ焼き、今川焼き、バナナ売りなど、味や匂いはもちろん呼び声まで一緒に思い出される。瀬戸物、桶、まな板、足袋、下駄、凧、羽子板などが道の両側にござ、むしろを敷いて売っていた。先日の流山本町の昔を語る会では「今でいうと上野のアメ横の暮れの賑わいだった」と言う人もいた。

客は新川、八木、柏から。埼玉からは丹後の渡し、矢河原の渡しを渡ってきた。土手に立つと、三郷の客がずらりと舟を待つ列が見えた。市だけ見ても、流山にはすごい集客力があつたのだ。

暮れの市は旧通りで行われた。車はどうしたのか。いや、車は少ない時代だったから、交通規制もなしで、市を避けて通ったのだろう。私は倉科さんに雨の時はどうしたのか聞いてみると、「雨は降った記憶はないから分からな」と言っていて笑った。

暮れの市は、もう一つの30日市があった。25日市と30日市と合わせて暮れの市だった。25日は、ガラガラ(三丁目)から流山橋まで。この日は、「売ってない物はない」と言われた。ないものは棺桶くらいという冗談もあった。30日市は、町役場(今の流山福祉会館)あたりが賑わった。農機具や作業用具、餅や野菜、松飾り、しめ飾りが中心だった。人出は25日の半分



北総工業前の30日市 昭和初期 (吉場菊子さん所蔵)

聞き書き 流山本町界限 21  
暮れの市は正月を連れてくる 青木更吉