

| 市の人口と予算 (8月1日現在) | |
|----------------------|--------------------------|
| 人口・世帯 ()内は前月比/前年同月比 | |
| 合計 | = 166,969人 (+139/+ 896) |
| 男 | = 83,171人 (+ 73/+ 369) |
| 女 | = 83,798人 (+ 66/+ 527) |
| 世帯 | = 67,141世帯 (+169/+1,014) |
| 予算 | |
| 一般会計 | = 447億1,914万9千円 |
| 特別・企業会計 | = 370億3,069万8千円 |

三郷市と同日開催で合わせて

一万発

夏の夜空に光と音の競演

市制施行45周年記念

第36回流山花火大会

リバーサイドコンサート出演者

- 山田拓斗エレクトリックジャズトリオ
- 和太鼓スーパーライブ「荒川社中」(4面で紹介)

流山スカイミュージカル曲目

- アイ フィール ラブ(ドナ マサー)
- エッジ オブ グローリー(レディー ガガ)
- ウォーターフォール
- ～一粒の涙は滝のごとく(コールドプレイ) 他

夏の風物詩として多くの方に親しまれている流山花火大会。2年振りに三郷市の花火大会と同日開催となり、合計1万発の花火が夏の夜空と江戸川の川面を華麗に彩ります。

今年、市制施行45周年を記念し、特大スターマインを例年より拡大して打ち上げます。また、流山花火大会といえば、すっかりお馴染みと

なった「流山スカイ・ミュージカル」も見どころです。コンピュータ制御により花火と音楽をシンクロ(同調)させた流山オリジナルのハイパー花火ショーです。

音楽と花火を同時に楽しむため、間近で見られる有料観覧席でゆったりとご覧ください。現在、チケットを好評発売中です。お早めにお買い求めください。

期日:8月25日(土)

- 16時～ 屋台村オープン
- 18時～ リバーサイドコンサート
- 19時～ 花火大会

※雨天・荒天・河川増水の場合は9月1日(土)に延期

場所: 流山1～3丁目地先の江戸川堤防
 問 流山花火大会実行委員会事務局
 流山商工会議所 ☎7158-6111
 市商工課 ☎7150-6085

馬市のブースも出店予定です。さらに、有料観覧席内の本部テント前の特設ステージでは、18時からジャズと和太鼓による「リバーサイドコンサート」を開催します。



午後4時からオープンの屋台村

屋台村やリバーサイドコンサートも
 当日会場では、16時から山形の塩麴を使用した焼きそばや信州名物笹おやき、くじら串カツや本格いかめし、チヂミなど味自慢の21ブースが並び「屋台村」が営業します。地元商店の他にも姉妹都市・相

競演

会場へは電車やバスで!

流山セントラルパーク駅近くに臨時有料駐車場(約200台)がありますが、花火大会の会場周辺には、駐車場がありませんので、公共交通機関をご利用ください。また、当日(18時～21時30分)は、会場周辺で道路規制(別図参照)がありますので、ご協力をお願いします。

【流鉄流山線】
 流山駅、平和台駅から徒歩約5分

【つくばエクスプレス】
 流山セントラルパーク駅から徒歩約25分※同駅から流山駅東口までの無料シャトルバスを運行、バス下車徒歩約5分
 流山おおたかの森駅西口から京成バス(市役所方面行き)で流山市役所下車徒歩約5分

流山セントラルパーク駅から無料シャトルバスを運行

有料観覧席の購入はコンビニやインターネットで!

有料観覧席(前売券)

- S 席 指定席: 1人3,000円(パイプ椅子席)
- A 席 自由席: 1人1,500円(土手斜面、シートなどはありませんので各自ご持参ください)
- ペア席・グループ席: 完売しました

※有料観覧席の開場時間は午後5時です。

有料観覧席の購入
 チケット購入の際には別途手数料がかかります。チケット会社や購入方法などにより異なりますので、ご注意ください。

- ①全国のコンビニエンスストア→セブンイレブン、ローソン、ファミリーマート、サークルKサンクス ※店舗の専用端末機で購入してください。
- ②インターネット→チケットぴあ、イープラス、ローソンチケット
- ③電話予約→チケットぴあ、ローソンチケット

有料観覧席販売期間
 8月25日正午まで
 ※チケットが売り切れ次第、販売を終了します。残席がある場合は、当日会場での販売あり(S席3,500円、A席2,000円)。

ゆったりと花火見物ができる有料観覧席

子どもが多く利用する施設を除染中

高さ5mで毎時0.23マイクロシーベルト未満に

市では、流山市除染実施計画に基づき、
現在、除染作業を進めています。

☎放射能対策室 7168-11005

〔保育所(園)・幼稚園など〕

保育所(園)、学童クラブ、幼稚園、福祉会館では、屋上部や建物まわりの清掃、側溝の清掃、園庭表土のすき取りなどを行っています。8月末までの除染完了を目指して、現在も除染中です。

※福祉会館は知的障害児通園施設または児童センター併設のもの

幼稚園について：学校教育課
☎7150-6104
福祉会館について：社会福祉課
☎7150-6079

〔小学校・中学校〕

園保育所(園)・学童クラブについて：保育課
☎7150-6124

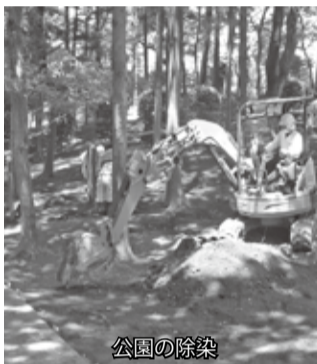


中学校の除染



保育所(園)の除染

昨年8月には高圧洗浄による側溝清掃など部分的な除染作業を行いました。除染対象範囲を学校全体に広め、8月末までの除染完了を目指し、屋上部や校舎まわりの清掃、側溝の清掃、校庭表土のすき取り、遊具の清掃などを



公園の除染

除染作業が始まる公園については、約1週間前に工事期間を明記した看板を設置し、お近くにお住まいの方はポストイング(文書を郵便受けへ直接投函)によりお知らせします。

☎みどりの課 7150-6092

水道の基本料金を改定

9月1日から適用



9月1日から水道の基本料金を別表のとおり改定します。生活様式や家族構成の変化、節水型の家電機器の普及などにより、使用水量が基本水量未満となる使用者が全体の水道使用者の約3割を占めています。

今回の改定は、水道使用者の不公平感の解消や節水意識の向上のために行うものです。

対象となるのは、基本料金に基本水量が含まれている口径13mmから25mmまでの水道の基本料金です。1カ月の基本水量10m³を5m³に改め、基本料金が値下げとなります。これに伴い、1カ月6m³を超え10m³までの従量料金を新たに設定します。

☎水道局経営営業課 7159-5315

水道料金計算方法の変更点 (2カ月)

| 区分 | 口径 | 改定後(円) | | 現行(円) | |
|--|------|-----------------------------|-------|-----------------------------|-------|
| 基本料金 | 13mm | 使用水量 10m ³ まで | 2,016 | 使用水量 20m ³ まで | 2,163 |
| | 20mm | | 2,793 | | 2,940 |
| | 25mm | | 3,444 | | 3,591 |
| 従量料金(1m ³ あたり)10m ³ を超え20m ³ まで ※20m ³ を超える従量料金は現行のとおりです。 | 13mm | 14.7 | 設定なし | 設定なし | 設定なし |
| | 20mm | | | | |
| | 25mm | | | | |

地域のきずなで孤独死ゼロへ

流山市地域見守りネットワーク協力事業者

孤独死ゼロを目指した「流山市地域見守りネットワーク」が本格的にスタートしました。

地域社会から孤立することを防止し、安心して生活できる環境を確保するため、自治会などを中心に市内の事業者(別表)にもご協力をいただき、日常の変化に気付いた場合などに、市に連絡をしていただきます。

見守りを必要としている方は、市または見守り活動を行っている自治会へご連絡ください。

なお、地域見守りネットワークにご協力いただける事業者は、ご連絡をお願いします。

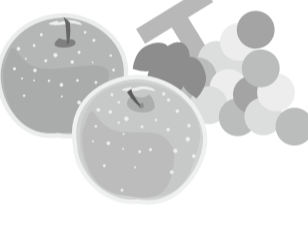
☎社会福祉課健康福祉政策室 7168-1009(地域見守りネットワーク専用)

流山市地域見守りネットワーク協力事業者一覧(8月1日現在)

| 番号 | 区分 | 事業者名 | 番号 | 区分 | 事業者名 | 番号 | 区分 | 事業者名 |
|----|------|-----------------|----|------|---------------------------|----|------|----------------------------|
| 1 | 水道事業 | 流山市水道局 | 15 | | 明治おいしい牛乳センター流山 | 29 | | アミカの郷流山 |
| 2 | | 京和ガス(株) | 16 | 牛乳販売 | 明治牛乳松縄牛乳店 | 30 | | 医療法人 社団愛友会 介護老人保健施設ハートケア流山 |
| 3 | | (有)田村商店 | 17 | | (有)三徳牛乳店 | 31 | | 指定居宅介護支援事業所 こまぎ安心館 |
| 4 | ガス事業 | (株)山崎産業 | 18 | | ニチイケアセンター流山北 | 32 | | (株)さち介護 ケアプラン幸 |
| 5 | | (有)百合屋プロパン | 19 | | ピップケアエル安心あけほの介護センター流山 | 33 | | 特定非営利活動法人C&Cクラブ |
| 6 | | (有)流山LPGユニオン | 20 | | 指定居宅介護支援事業所 あざみ苑 | 34 | 介護事業 | ヘルパーステーションきずな |
| 7 | | (有)青木新聞店 | 21 | | 指定居宅介護支援事業所 ナーシングプラザ流山 | 35 | | (有)太陽 グループホームおひさま流山 |
| 8 | | (有)森新聞店 | 22 | | 特定非営利活動法人 まごころネットワーク | 36 | | 流山地域福祉事業所 梅の木 |
| 9 | | (有)新真堂新聞舗 | 23 | 介護事業 | 医療法人社団 唯会 流山中央病院居宅介護支援事業所 | 37 | | ディサービスののした |
| 10 | 新聞販売 | ASA流山おおたかの森 | 24 | | 歯マザアス マザアス南柏居宅介護支援事業所 | 38 | | (株)ケアアクセス みのりの里ディサービス |
| 11 | | 毎日新聞江戸川販売所 | 25 | | 居宅介護支援事業所 初石のおうち | 39 | | (株)山内 南流山ディサービス |
| 12 | | (有)佐藤新聞店 | 26 | | エル居宅介護支援事業所 | 40 | | ディサービスセンター悠遊らふ流山 |
| 13 | | (有)シンサコニュースサービス | 27 | | 指定居宅介護支援事業所 はまなす苑 | | | |
| 14 | | (株)アーツASA江戸川台 | 28 | | (株)レオパレス あずみ苑駒木台 | | | |

もぎたての梨・ぶどうはいかがい?

市観光果樹組合では、梨、ぶどうの直売を行っています。もぎたての果実のおいしさを味わってみませんか。開園時間、価格、地方発送、もぎとりの可否など詳細は、各果樹園に直接お問い合わせください。



| 農園名(所在地) | 電話番号 | 種類 |
|----------------|-----------|-------|
| 奥富観光果樹園(東初石) | 7152-0623 | 梨、ぶどう |
| 小倉果樹園(駒木台) | 7153-4911 | |
| 須賀観光果樹園(十太夫) | 7152-0839 | |
| 高城農園(名都借) | 7145-6247 | ぶどう |
| 東部園芸水代果樹園(向小金) | 7174-4451 | |
| 水野果樹園(前ヶ崎) | 7144-7863 | 梨 |

※各果樹園の果実については、市のサンプリング検査で放射性物質の測定を実施し、全て基準値を大幅に下回っています。詳細は市ホームページをご覧ください。
☎農政課 7150-6086

いつまでも元気に暮らすコツを学ぼう

今日から始める介護予防(全3回)

介護予防は、元気なうちから意識することがとても大切です。「今日から始める介護予防教室」で、いつまでも元気にいきいきと暮らすコツを学びませんか。



| 期日 | テーマ | 内容 |
|-----------|---------------------------------|---|
| 9月13日(木) | 食生活について 運動について | 食事のバランスや食量についての基礎知識 安全に運動するための身体の手入れについて |
| 9月27日(木) | 歯の健康について 運動について | 健康な口腔を保つための基礎知識 お家で手軽に筋力アップ運動 |
| 10月11日(木) | 認知症について 成年後見制度について 運動について | 認知症について学ぼう 成年後見制度についてのミニ講義 継続を目指した運動について学ぼう |

▷時間=13時30分~16時 ※13時15分から受け付け 所生涯学習センター 対65歳以上の運動ができる健康状態の方(3回とも参加できる方を優先) 定80人 費無料 持筆記用具、動きやすい服装、上履き、汗ふきタオル、飲み物 申電話で介護支援課へ
☎介護支援課 7150-6531

4回シリーズ「知の講座」なぜ老いる? 第3回 ならば上手に老いるには?

東京大学の研究者が自身の研究などを紹介する「知の講座」。第3回目は「老」を取り上げます。



どんな人も年を取りたくないと考えますが、老いは避けられません。「老化」と「加齢」は同じではなく、まずは「なぜ老いるのか?」ということを知ることが必要。そこに初めて「ならば上手に老いるには?」という方が理解できます。
すなわち、単に老化に抗う方法を模索するのではなく、まさに上手に老いる(=ウィズ・エイジング)ことが重要。ジェロントロジー(老年学)という視点も盛り込みながら、今後迎える超高齢社会を一緒に考えましょう。

☎9月9日(日)15時~17時 所生涯学習センター 講 東京大学高齢社会総合研究機構 准教授・飯島勝矢さん 定80人(多数抽選) 費100円(資料代) 申 往復ハガキ(1人1枚)に住所、氏名、電話番号を明記の上、9月2日(必着)までに☎270-0176流山市加1-1225-6流山市立博物館「知の講座」係へ
☎博物館 7159-3434

講座

★リサイクルプラザ・プラザ館の講座「小座布団づくり～打ち直しわたの良さを知ろう!～」

市民を対象とした、リサイクルプラザ・プラザ館の講座です。

8月19日(水)13時～16時 定15人(多数抽選) 費500円(材料代)

持糸きりはさみ、指ぬき 申電子申請または往復ハガキ(1枚につき1講座)に開催日、講座名、住所、氏名、電話番号、返信用に宛名を明記の上、8月25日(必着)までに270-0174流山市下花輪191リサイクル推進課へ

問リサイクル推進課 ☎7157-8250

民生委員・児童委員市民講座

見つめよう、あなたのとなりの民生委員・児童委員

民生委員・児童委員の役割や活動についての講座です。

8月31日(金)13時30分～15時30分 所松戸市民劇場(松戸市) 定200人 申不要

問(財)千葉県民生委員児童委員協議会 ☎043-246-6011

会議

どなたでもお聴きいただけます

★国保運営協議会

8月20日(月)13時15分から 所市役所 内平成23年度流山市国民健康保険特別会計決算について

問国保年金課 ☎7150-6077

★男女共同参画審議会

8月21日(火)15時から 所市役所 内流山市第2次男女共同参画プランの推進の建議について

問企画政策課 ☎7150-6064

その他

★早起き歩こう会「守谷市内をウォーキング」

8月26日(日)6時～11時30分 集合場所=TX流山おおたかの森駅(5時40分～6時受け付け)▷コース=流山おおたかの森駅(電車移動)→守谷駅→八坂神社→西林寺→小さな鳥の資料館→一里塚→北園森林公園※約9km 持水筒、タオル、帽子、雨具など 費無料※交通費自己負担 申当日、直接集合場所へ 問生涯学習課 ☎7150-6106

★マンション管理セミナー・個別相談会

マンション管理士によるセミナーと個別相談会です。13時からはマンション管理セミナー「管理会社任せにしないマンション管理および修繕か建て替えか、マンション再生への取り組み」、15時からは「個別相談会」を開催します。

なお、相談会は前日までに予約のない場合は開催されません。

8月26日(日)13時～17時 所初石公民館 対マンション管理組合など 定5組 費無料 申8月24日までに電話で建築住宅課へ

問建築住宅課 ☎7150-6088

★は市または指定管理者などの主催のもの

市民活動公益事業便り

市では、協働まちづくりの実現に向けて、公共の一翼を担う自主的な市民公益事業に対して「流山市民活動団体公益事業補助金」を交付しています。今年度は7事業が補助金認定事業に決定しました。

創意工夫をこらした市民団体の市民公益事業に参加してみませんか。今回は、ゴーヤ料理教室をご紹介します。

問コミュニティ課 ☎7150-6076

夏バテ予防にゴーヤ料理教室

流山市ゴーヤカーテン普及促進協議会(ながれやまゴーヤクラブ)では、夏バテ予防と健康増進のため、栄養士・松本邦子さんを講師に迎え、料理教室を開催します。ゴーヤ入りチヂミ、ゴーヤクッキー、ゴーヤの佃煮、ゴーヤ茶を作ります。

8月23日(木)、8月30日(木)いずれも10時30分～13時 所京和ガスおおたかの森ショールーム(ライフガーデン流山おおたかの森1階) 対市内在住・在勤の女性 定各回14人(多数抽選) 費1人1,000円 申往復ハガキに希望日、住所、氏名、年齢、電話番号、返信用に宛名を明記の上、8月16日までに270-0131 流山市美田69-112 杉浦へ

問ながれやまゴーヤクラブ・杉浦 ☎7155-1874

博物館子ども教室

夏休みスペシャル1 縄文世界を体験しよう

大好評の縄文体験は今年もパワーアップ。縄文土器を洗ったり、貝塚から出土した貝殻を調べたり、当時の食べ物について学んだり、縄文の世界を体験してみませんか。24日にはアンギン織体験も開催します。

8月24日(金)・25日(土)10時～16時 所博物館 費無料 申不要

アンギン織体験

8月24日(金)①10時から②14時から 所中央図書館 定各回20人(先着順) 費無料

夏休みスペシャル2 水中シャボン玉をつくってみよう

“科学コミュニケーションで地域活性化”をテーマに活動している柏の葉サイエンスエデュケーションラボと協働して、博物館では初めての科学実験体験を行います。楽しみながら学ぶ科学の世界に参加してみませんか。

8月25日(土)①10時から②13時30分から 所中央図書館 対小学生(保護者の参加も可) 定各回20人 費無料 申8月12日から電話で博物館へ 問博物館 ☎7159-3434

立川雲黒齋家元勝手居士 新盆企画

原点 落語立川流 in 流山

昨年11月に亡くなられた落語家の立川談志さん(戒名「立川雲黒齋家元勝手居士」)の新盆企画です。出演は、落語立川流の原点・立川談幸、立川左談次、立川談四樓の三大師匠。立川流の奥深い落語、本当の面白さ。流山で落語立川流の原点を体験してみませんか。

8月29日(水)18時～20時(17時30分開場) 所生涯学習センター▷チケット代=前売り2,500円(当日2,800円)、友の会2,000円※全席指定▷チケット販売=生涯学習センターへ電話予約または直接窓口へ 問生涯学習センター ☎7150-7474



市民芸術劇場

川井郁子ヴァイオリン・コンサート

チケット発売中



流山市民芸術劇場(同実行委員会・市教育委員会共催)では、ヴァイオリニスト・川井郁子さんのコンサートを開催します。川井さんは、舞踊や演劇、テレビ、CM、映画などクラシックの枠を超え、さまざまなコラボレーション活動を展開しています。優れた感性と確かな表現力を持つ魅力のヴァイオリニストが贈る華麗なコンサートです。毎週金曜のテレビ東京「100年の音楽」や月曜から金曜のニッポン放送「川井郁子ハートストリングス」など、テレビ・ラジオのレギュラー番組でもおなじみの演奏を生のステージでお楽しみください。

9月16日(日)17時開演 所文化会館▷チケット代=4,000円(全席指定)▷チケット販売=文化会館、紀伊國屋書店おおたかの森店、イープラスで※未就学児の入場はご遠慮ください。 問生涯学習課 ☎7150-6106

おもちゃ病院

おもちゃドクターが壊れたおもちゃを修理します。親子で修理体験もできます。おもちゃのリサイクルも行っていますので、使わなくなった電動のおもちゃがありましたらお持ちください。

8月25日(土)9時～12時 所リサイクルプラザ・プラザ館 費無料(材料費かかる場合あり) 申不要 問リサイクル推進課 ☎7157-8250

森の図書館ファミリーコンサート「ゆりあカルテット」

9月2日(日)13時30分～14時30分 所森の図書館 定80人(先着順)▷出演=ゆりあカルテット・柿沼真佐子さん(第一ヴァイオリン)、甚五公子さん(第二ヴァイオリン)、三宅真樹子さん(ピアノ)、白田正子さん(チェロ)▷曲目=「カノン」、「ハバネラ」、「おもちゃの交響曲」、「崖の上のポニョ」ほか 費無料 申不要 問森の図書館 ☎7152-3200

子育てママのセミナー「あかちゃんといっしょ」

ベビーマッサージや身体のケア、離乳食のことなど育児でちょっと気になることを、助産師や栄養士などの専門家の方と話し合い、地域で子育ての仲間をつくりませんか。

9月4日・11日・18日・25日の火曜、いずれも10時～11時30分 所東部公民館 講助産師・小路和子さん、米村洋子さん、栄養士・高橋イツさん 対0歳児とその母親 定20組(多数抽選) 申電子申請、ハガキに親と赤ちゃんの氏名(ふりがな)・月齢、電話番号、住所、日ごろ気になることを明記の上、8月22日(必着)までに270-0176流山市加1-16-2 文化会館「子育てママのセミナー」係へ郵送またはファクスで 問文化会館 ☎7158-3462 FAX7158-3442



電子申請 QR コード

しみんの伝言板

イベント

●初石サンシャイン祭り(同実行委員会主催)=8月17日(金)15時～20時30分、初石サンシャインゴルフ(東初石1)。入場料無料 問初石サンシャインゴルフ ☎7155-0562

●シルバー・ヨーガ体験会=8月23日(木)9時～10時30分、西深井福祉会館。参加費無料 問亀田 ☎080-3015-9262

●成年後見セミナーと個別相談～転ばぬ先の杖は大丈夫?～(NPO法人千葉県成

年後見支援センター主催)=8月26日(日)9時30分～11時30分、初石公民館。入場料無料 問山口 ☎7159-2468

●地域でつながろう～ふれて、知って、楽しんで～(生活クラブ版地域福祉活動実行委員会主催)=8月26日(日)9時30分～11時30分、生涯学習センター。参加費500円(小学生以下無料) 問生活クラブ風の村介護ステーション流山・楯岡 ☎7153-6674

●第27回アチェロコンサート親と子のための音楽会Ⅶ(トロイメライの会主催)=8月26日(日)14時～15時30分、音楽室アチェロ(東初石2)。入場料無料 問仲秋 ☎7155-5798

おとなりさん
Vol.60

力の限り打ち鳴らす
花火大会で和太鼓演奏
和太鼓
荒川社中 (東深井)



左から仁美さん、喜美枝さん、正輝さん

流山花火大会のプロローグイベント、リバーサイドコンサートに出演する和太鼓 荒川社中。荒川正輝さんと妻の喜美枝さん、娘の仁美さんの家族3人によるユニットで7年前に結成、全国のさまざまなお祭りやイベントに参加し和太鼓の魅力を伝えている。一昨年は流山市民まつりにも出演。ご覧になった方も多いただろう。

「力の限り打ち鳴らし、心を込めて打ち囃す」。大きな音で人を呼び、囃して楽しませるとい意味で、荒川社中のモットーだ。花火大会では、オリジナル曲の「久遠乃響」「誠」「天下祭」ほかを演奏予定。4キロ先まで届くといわれる太鼓の響きが、江戸川堤を埋め尽くす観客を魅了することだろう。

正輝さんは昨年、第10回東京国際和太鼓コンテストの大太鼓の部で最優秀賞を受賞。この栄冠で、国内の大きな6つの太鼓コンテスト全てを制覇するという、前人未踏の偉業を達成した。小学校5年生の時、当時住んでいた千葉市の夏祭り太鼓奏者を募集していたのに、友人とともに応募したのが太鼓との出会い。「大勢の人の前で叩いた太鼓がとても気持ち良くて」という当時の思いは、今も変わらない。大学卒業後、太鼓のインストラクターとして7年活動していたが、今は会社員をしながら休日に家族3人で活動している。

喜美枝さんと仁美さんも太鼓歴10年のベテラン。いなせな喜美枝さんの太鼓は、女性らしいしなやかさも魅力。講師を務める教室では、女性の生徒さんが目立つという。「叩いていいのは、親の肩と布団、それに太鼓ぐらい。運動にもなるしストレス発散にもなる」と女性にも人気の秘密を語ってくれた。仁美さんは平成19年、中学1年の時に北海道室蘭市で行われた大太鼓一本打ち全国大会中学生の部で最優秀賞を受賞。その他、数々の受賞歴を持ち、両親は「日本でも数少ない、大太鼓の打てるプロの女性和太鼓奏者になってほしい」と願っているが、仁美さんは「これまで太鼓一筋だったので、少し別の道も見てみたい。でも、やっぱり太鼓に戻るかな」とまだまだ多感で夢多き高校生3年生。

「流山で太鼓祭りを開きたい」というのが、荒川社中の目標。「10団体ぐらい集めて盛大にやりたいですね」と正輝さん。縄文時代には情報伝達の手段として使われていたという太鼓が、現代ではその力強い響きと巧みなバチさばきで人の心に感動を与えるエンターテインメントとなった。



舞台上で演奏する荒川社中の皆さん (7月29日、ふなばしアンデルセン公園にて)

流山流
ながれやますたいる

本町界隈に風情ある行灯
淡い光に浮かぶ切り絵

流山本町界隈の旧街道沿いに、切り絵をあしらった行灯が並んでいます。

以前の賑わいを取り戻したいと昨年8月に、地元商業者や観光関係者、地域住民など14人で組織された流山本町活性化協議会で、行灯で街並みを演出しようと発案され、「流山本町行灯回廊プロジェクト」がスタートしました。

切り絵は、同協議会の会長を務める流山1丁目在住の切り絵作家・飯田信義さんの作品で、行灯本体は飯田さんの隣家に住む、日曜大工が趣味という長谷部年春さんの手作りによるものです。

行灯は、主に地域内の商店などが購入してくださり、店主のリクエストに応じて飯田さんがオリジナルの切り絵を制作。16基の行灯が、それぞれのお店の前などに設置されています。また現在、約20基の注文があり今後さらに多くの行灯の明かりが街並みに趣を添えていきます。花火大会終了後には、家路に急

ぐ足をちょっとゆるめて、行灯の光に浮かぶ切り絵の風情をお楽しみください。行灯についてのお問い合わせは、市役所商工課(☎7150-6085)まで。



街道に並ぶ行灯 (撮影のため並べたものです)



丁字屋の行灯

ミニ講演と映画のつどい

ふるさと文庫 201

「早川雪洲一房総が生んだ国際俳優」
発行記念



流山市で地域に根ざした図書を出版している 崙書房が、4月に新書判シリーズ「ふるさと文庫 201」を発行したことを記念して、講演会と映画の上映を行います。

講演会では、崙書房代表の小林規一さんがふるさと文庫出版の想いや地元へのこだわりを、ふるさと文庫 201「早川雪洲一房総が生んだ国際俳優」の著者・大場俊

雄さんが、40年以上にわたる取材により執筆された本書についてお話しします。

また、早川雪洲が出演し、日本人初のアカデミー助演男優賞候補にも選ばれた映画「戦場にかける橋」も上映します。

☎9月8日(出)13時～16時30分 函文化会館
買無料 申不要
函文化会館 ☎7158-3462



聞き書き 流山本町界隈 17
佐野屋の大戸には臆病窓も 青木更吉

明治30年代の流山街並み(博物館作成)を見ると本通りの東に荒物佐野屋がある。小川博さん(78歳)は、佐野屋で生まれた。

店は通りの方を向いていて、通りよりも四、五段低い。店にいとお客様の顔は見えず、膝から下を見て「お茶飲んで行きなさい」と、とりあえず声をかけた。だから、流山へ行く時はいい下駄を履いて行け、足元を見られるからとも言われた。

本通りが高かったのは自然堤防だったから。大正時代に堤防が築かれたことによつて、本通りは切り下げられている。

佐野屋の入り口には大戸があつて、夜は大戸を下ろすとぐり戸から出入りした。大戸には「佐野屋」と書いてあつて、上には小さい臆病窓が付いていて、のぞいてからぐり戸をあけて出入りした。まるで時代劇の雰囲気そのものだった。

店頭には笠をかぶったタヌキの大きな焼き物が置いてあつた。それは「後ろを振り返らず、太つ腹で商売しろ」という教えだったようだ。

さて、佐野屋には瀬戸物蔵と砂糖蔵の二棟があつた。砂糖蔵は流山駅へ出る新道ができる時(戦後の27年頃)壊された。瀬戸物蔵は熊坂家を建てる時(昭和63年頃)に取り壊されたという。

蔵にはネズミもへビも住んでた。ネズミは商品を食べてしまうが、へビはネズミを食べてくれるから商人は決して粗末には扱わなかった。青大将も棒で「よしよし、あつちへ行け、あつちへ」とやさしく隅へ追われただけ。父親は日本橋の間屋で厳しく仕込まれた商人だったから、間違つてもへビを殺すような真似はしなかった。

蔵を壊す時に、二階の天井に下げたあつた包みを開けると、火消しの装束が出てきた。



佐野屋の引き札 (広告) 明治時代のものか

それは火伏せのお守りのような物だったらしいと、包みを開けてみてはじめてわかつた。田植えの季節に店にはミノ、すげなど下がついていた。砂糖、瀬戸物、ろうそく、麻縄、たばこ、マッチ、機糸、馬具まで売っていた。お客は八木や新川はもちろん、柏や三郷からも来た。

佐野屋は栃木県佐野の出身だが、明治のいつから商売を始めたかはっきりしない。店を閉めたのは終戦の年である。