



## 平成28年度施政方針

# 流山市の持続的な発展と 17万6千市民の幸せのために



さまざまなイベントで賑わう流山おおたかの森駅南口

2月18日に平成28年流山市議会第1回定例会が開会され、その冒頭、井崎市長は新年度の施政方針として、本市の経営方針や主要事業などを示しました。今号では、新年度に向けた基本的な考え方について、その概要を紹介し、全文は、市ホームページでご覧になれます。

なお、主要事業については、4月1日発行の特集号「ことしは、これをやります。」でお知らせします。

☎秘書広報課  
☎7150-6063  
ID 29122



全国の自治体で人口減少に歯止めをかけるための取り組みがなされているなか、流山市では、良質なまちづくりとまちのブランド化による定住人口の増加策、利根運河や流山本町江戸回廊などの歴史的資源や、住宅都市としての特性を活かした交流人口の増加策を講じてきました。その成果もあつて徐々にまちの価値は向上し、メディアなどに数多く取り上げられたことから、知名度も全国的に浸透してきました。

また、2月に内閣府主催の「経済・財政一体改革推進委員会」に招聘され、本市の事業について報告を行いました。これは、本市の進めてきた行政経営が実を結び、新たな取り組みが高く評価されたものと考えています。今後も、流山市の持続的な発展と17万6千市民の幸せのため、全身全霊で取り組んでいきます。

### 子育て環境の充実

流山市で子どもを産み育てている方々、子どもを育てる「地」として選んでいただいた方々の期待に応えるために、さらに保育所整備を進めるとともに、保育士の確保についても支援を行い、待機児童ゼロを目指します。また、入所児童が増加する学童クラブも整備を図り、放課後児童を健全に育成する環境を整備し、共働き世帯が子育てしやすい環境づくりに努めます。

### 教育環境の向上

小学校のうちから英語に親しめる教育環境を整えることにより、将来、子どもたちが国際社会に順応できるよう外国語教育に力を入れます。また、他の授業においても、サポー

ト教員を配置するなどして、チームティーチングを行い学力の向上を図ります。

### 健康で元気にすごせる 長寿社会

現在17カ所ある高齢者ふれあいの家を、新たに6カ所開設し、全23カ所とすることを目指すとともに、地域コミュニケーションを活性化させ、家に閉じこもりがち高齢者の方の社会的な孤立感を解消するほか、介護予防や認知症の予防に力を注ぎます。

### 安心・安全のまちづくり

昨年9月、茨城県常総市で、台風18号に伴う関東・東北豪雨の影響により鬼怒川堤防が決壊し、多くの方々が避難されたことを教訓に、自然災害の脅威を再認識し、いつ何時にでも万全の準備と心構えが改めて重要と痛感しました。今後も市民参加型の総合防災訓練の実施や、自治会などによる自主的な地域の防災訓練を支援するなど、地域の皆様との一層の連携強化を図りながら、災害に強いまちづくりを進めていきます。また、防犯にも力を入れ、ボランティアによる自主防犯パトロール隊や市民安全パトロール隊への活動支援を行うとともに、犯罪の多発する地域に順次、防犯カメラを設置するなど、犯罪の起りにくい環境づくりに努めます。



安全で安心なまちづくりを目指して67団体(79自治会)が活動中

### 選ばれるまちづくり

まちの価値を高め、「選ばれる街」となるべく街なかの緑

を増やし緑視率の高い住環境の整備に努めてきました。良質なまちづくりと良好な環境を活かした取り組みにより、定住意向率は80%と非常に高い水準にあり、転入者のうち62%の方が流山市を指定して住まいを探されたという調査結果も出ています。今後も「住み続ける価値」の高い、良質なまちづくりを進めていきます。



### 地域経済の活性化

さまざまなマーケティング戦略や、ツーリズム施策の効果が交流人口の増加につながり、以前は「人・モノ・金」が市外へ流出していましたが、近年は市外からの多くの買い物客やイベントの集客により賑わいを見せるようになりました。

また、利根運河や流山本町江戸回廊など、市にある歴史的資源を活かしたツーリズム施策の展開により、交流人口は年々増え、平成26年度ではおよそ39万2000人となり、統計を取り始めた平成24年度と比べて約2割増加しました。市の魅力を最大限引き出し、交流人口のさらなる増加を図り、市全体で地域経済の活性化が図られるよう目指します。



# 市政の一般報告

2016年12月1日

## 平成27年国勢調査結果速報 および住民基本台帳 人口移動報告

2月3日に千葉県から公表された平成27年国勢調査結果の速報では、本市の人口の増加数は、平成22年国勢調査から平成27年国勢調査までの5年間で、1万4333人増加しており、船橋市、千葉市に次いで第3位、人口増加率は6.36%で本市が県内で最も高い増加率でした。

また、1月29日に公表された総務省の平成27年住民基本台帳人口移動報告では、転入者数から転出者数を差し引いた転入超過数は2989人となり、昨年に続き全国で第10位、県内で第1位でした。転入超過数のうち一番多い年齢層は、30歳から39歳で1223人(40.9%)、続いて20歳から29歳で698人(23.3%)、次に0歳から9歳で631人(21.1%)でした。

## 私立保育園の整備

本年4月1日に認可保育所として新たに、「(仮称)南流山ナーサリースクール」、「(仮称)南流山ちとせ保育園」、

「(仮称)アートチャイルドケア南流山保育園」の3園が開園します。



4月に開園する(仮称)アートチャイルドケア南流山保育園

また、小規模保育事業所として、「(仮称)キッズルームアリス南流山」と「(仮称)リリィキッズルーム おおたかの森駅前」の2事業所が新たに開園し、私立保育園と合わせて306人の定員が増員されます。

平成28年度も、さらなる保育所の整備を図り、待機児童の解消を目指します。

7150-6064

## マイナンバーカードの交付

マイナンバー制度の運用開

始に伴い、1月から身分証明書としても利用できるマイナンバーカードの交付を行っており、1月31日現在9490件の申請がありました。

発行専用の窓口として設置しました特設会場は3月末で閉鎖しますが、その後は、市民課窓口で引き続き交付を行います。

また、4月から本庁舎1階にマイナンバーカードを申請できる自動証明写真機の設置を予定しています。

7150-6075

## 小・中学校市長表彰式

2月3日、文化やスポーツなどの分野で活躍が顕著であった市内小・中学校の児童・生徒を表彰する市長表彰式を実施しました。

今年度は、千葉県大会1位、関東大会3位以内、全国大会6位以内に入賞した44人の個人と5団体の合計75人に表彰状を授与しました。

多くの子どもたちが、多岐



受賞者を代表して謝辞をのべる南中部3年の横田和花さん

にわたり目覚ましい活躍をみせています。

## キックコマンアリーナのオープン

昨年12月18日にキックコマンアリーナが完成し、4月1日にいよいよオープンします。

昨年10月に指定管理者の指定を受けた東京ドームグループによる管理運営が開始されており、1月4日から施設の予約受け付けをインターネット予約システムにおいて開始しました。

なお、さまざまなスポーツ大会や興業などのイベント開催を見据えて設置を進めている可動席は、3月中旬に設置が完了する予定です。

3月24日には、建設に携わった多くの関係者やご来賓をお招きし、竣工式典を開催します。

併せて、3月27日には一般の方を対象とした内覧会を開催し、4月オープンを前に



いよいよ4月にオープン

キックコマンアリーナをご利用いただき、多くの皆様の利用を促していきます。

## 以下の8項目についても報告をしました

- 本地区の字の区域および名称の変更 (総務課 7150-6067)
- プレミアム付商品券発行支援事業 (商工課 7150-6085)
- 流鉄流山線開業100周年記念イベント (商工課 7150-6085)
- 一般廃棄物処理基本計画の中間評価 (クリーンセンター 7157-7411)
- 新市街地センター地区の地区計画の変更 (都市計画課 7150-6087)
- 平方団地の用途廃止に伴う既存借上型市営住宅の整備方針 (建築住宅課 7150-6088)
- つくばエクスプレス沿線土地区画整理事業 (まちづくり推進課 7150-6090)
- 西平井・鱈ヶ崎地区区画整理事務所 (7157-6100)
- 「ゾーン30」区域の整備について (道路管理課 7150-6093)

# 平成27年度に行った 主な事業

## 流山おおたかの森駅前 市有地活用事業

流山おおたかの森駅北口駅前の市有地に、音響に配慮した多目的ホールや(仮称)市民窓口センター、シティーホテルなどの複合施設を整備する事業者を公募し、昨年11月にスタートコーポレーション(株)が代表企業を務める企業グループを優先交渉権者として決定しました。これらの施設の完成は平成31年春を目指しています。

7150-6319

## 市道前ヶ崎・向小金 1号道路の歩道を拡幅

「向小金福祉会館」前から「旧たけのこルーム」前までの区間、約170メートルを拡幅し、安全性に配慮した歩行者空間が確保されました。

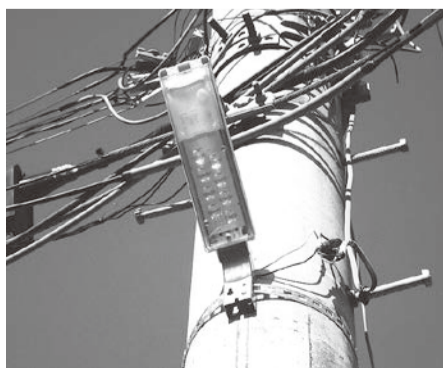
7150-6094



## 市内の防犯灯をLED化

各自治会が設置し管理を行っていた、市内全ての防犯灯を、民間による省エネルギー化(ESCO)事業として一斉にLED灯へ交換していきます。今後は、市が一括して管理を行います。

7150-6076



## 市立15小学校に エアコンを設置

小学校の教育環境を整備するため、市立小学校15校の普通教室や特別教室など407教室にエアコンを設置しました。

7150-6103

## 鱈ヶ崎小学校区に 学童クラブを新設

入所児童の増加に伴い、4月開設に向けて、鱈ヶ崎小学校区に定員40人の学童クラブを新設しました。

7150-6082



# 新年度予算案を審議中 一般会計予算は 527億7500万円

平成28年度の一般会計予算、各特別会計および公営企業会計の予算案が、現在開会中の市議会第1回定例会で審議されています。

平成28年度は、後期基本計画における下期実施計画の初年度となることから、下期実施計画に盛り込んだ施策を確実に実施するため、小山小学校と南流山小学校の校舎を増築する小学校校舎等建設事業をはじめ、保育所や学童クラブ等を施設整備する私立保育所整備補助事業、学童クラブ施設整備事業など、将来の需要に対応するための社会資本整備や各種市民ニーズに配慮した予算編成を行いました。

特に、待機児童ゼロを目指した保育施設の整備や、教育施設の増築など子育て関連施策の充実を図るほか、健康で元気に過ごせる長寿社会の実現に向けた施策として、高齢者ふれあいの家の充実を図るとともに、安心・安全のまちづくりを推進するため、自治会などによる自主的な防災訓練や市民安全パトロール隊への活動支援などに必要な経費を計上しています。

平成28年度一般会計歳入歳出予算総額は、前年度予算額550億4100万円と比較して、22億6600万円、4.1%減の527億7500万円となっています。

また、各特別会計および下水道事業会計を合わせた予算総額は、対前年度比4億4555万8千円、0.4%減の993億4260万1千円となっています。

問財政調整課  
☎715016071  
①27725

**依存財源(43.6%) 229億9,287万7千円**  
※国庫支出金や県支出金など、国・県の意思決定に基づいて収入される財源

- 市債 58億4,280万円
- 県支出金 30億6,280万7千円
- 国庫支出金 90億5,327万円
- 交通安全対策特別交付金 2,300万円
- 地方交付税 18億円
- 地方特例交付金 1億3,700万円
- 自動車取得税交付金 8,300万円
- 地方消費税交付金 23億円

**一般会計予算  
歳入  
527億  
7,500万円**

**自主財源(56.4%)297億8,212万3千円**  
※市税や使用料など市が自主的に収入できる財源。自主財源の割合が高い方が、歳入の自主性・安定性が高いといえます。

市税 249億532万2千円

- 株式等譲渡所得割交付金 1億4,600万円
- 配当割交付 1億8,700万円
- 利子割交付金 2,800万円
- 地方譲与税 3億3,000万円
- 諸収入 12億9,338万6千円
- 繰越金 6億円
- 繰入金 10億8,455万2千円
- 寄附金 200万円
- 財産収入 4,654万円
- 使用料及び手数料 7億4,676万円
- 分担金及び負担金 11億356万3千円

- 予備費 1億5,000万円
- 諸支出金 2,625万5千円
- 公債費 41億3,086万4千円

**一般会計予算  
歳出  
527億  
7,500万円**

- 災害復旧費 9千円
- 教育費 78億7,335万6千円
- 消防費 19億7,888万4千円
- 土木費 70億6,313万8千円
- 商工費 3億5,490万5千円
- 農林水産業費 1億6,567万5千円
- 労働費 3,049万4千円
- 衛生費 49億3,363万円

民生費 219億7,100万1千円

**「おやこあんしん相談を開始**  
昨年8月に、「おやこあんしん相談窓口」と「おやこあんしんダイヤル」を開設しました。子育てコーディネーターが、市内の保育所(園)・幼稚園などの子育て支援施設の紹介や、子育てに関することについて相談に応じています。

問子ども家庭課  
☎715016082  
おやこあんしんダイヤル  
☎715811710



**「つばさ学園」を「児童発達支援センター」に改称し組織を充実**

「つばさ学園」を「児童発達支援センターつばさ」に改称し、障害児相談支援事業、保育所等訪問支援事業を開始しました。

問児童発達支援センター  
☎715414822

**ふるさと納税に返礼品を贈呈**

昨年4月から1万円以上ふるさと納税していただいた個人の方を対象に返礼品を贈呈しています。昨年4月から7月末までは、市の特産品である「白みりん」を贈呈しました。昨年8月からは漫画「普通の

女子校生が「こびん」やってみた。(小杉光太郎著・一迅社)のアニメキャラクターが描かれた絵皿と自然派焼きそばソースのセットを、10月からは流山産のコシヒカリを返礼品に追加し、贈呈しています。

問商工課  
☎715016085

**流山本町・利根運河のツーリズムに注力**

今年3月14日に流鉄流山線が開業100周年を迎えることから記念イベントを実施し、3月12日には100周年記念祭を開催します(8面参照)。また、昨年通水125周年を迎えた利根運河では、記念式典と東京理科大学の学生が中心となって行っている利根運河シアターナイトを昨年11月17日に開催しました。

記念式典では、駐日オランダ王国特命全権大使からのメッセージが披露され、利根運河を開削した利根運河株式会社社取締役の故・今村清之助氏に贈られた手水石を、ご遺族の方から寄贈を受け、運河水辺公園に設置しました(写真)。

問商工課  
☎715016085





## 市・県民税などの申告は3月15日まで 年金収入400万円以下でも申告が必要な場合も

市・県民税の申告と所得税の確定申告を受け付けています。申告期限が近づくと大変混雑しますので、早めの申告をお願いします。

### 【市役所で相談と申告の受け付け】

市役所では、①市・県民税の申告②年末調整を行っていない方や扶養控除、社会保険料控除(生命保険料など)、医療費控除などの簡易な確定申告の相談と受け付けを行っています。

☎受け付け中～3月15日(火)の平日9時～11時30分、13時～16時  
※年金収入が400万円以下で、かつ年金以外の所得金額(給与所得、一時所得、不動産所得など)が20万円以下である場合、確定申告は不要ですが、公的年金などの源泉徴収票に記載されている控除(介護保険料など)以外の控除(医療費、生命保険料・地震保険料、社会保険料の普通徴収分など)を追加する場合は、市・県民税の申告が必要になります。申告をしない場合は、前年度に比べ市・県民税が上がってしまうことがあります。

☎市・県民税について…市民税課 ☎7150-6073

☎所得税について…松戸税務署 ☎047-363-1171

## 公共施設予約システム 4月1日から新システムへ完全移行

公共施設予約システムは、今年1月4日から新旧システムが並行稼働していましたが、4月1日から新予約システムへ完全移行します。3月31日までは、利用日によって予約システムが異なりますのでご注意ください。

また、現在の登録証は引き続きご利用になれますが、新予約システムの登録番号は8桁となります。現在の登録番号をご利用になる方は、番号の先頭に桁数を調整する分の「0」を付けて入力してください(注)。

注:現在、「1111」の方は「00001111」と入力

施設利用日	3月31日まで	4月1日以降
システム(利用期間)	現行の予約システム(3月31日まで)	新予約システム(稼働中)
主な変更点	3月末でキオスク端末機と自動音声応答システムは終了	スマートフォン・タブレット端末から予約可能

☎行政改革推進課 ☎7150-6078 ID 182

## パブリックコメントを実施 水道事業経営戦略にご意見を

水道事業のよりよい運営のため、水道事業経営戦略を策定します。同戦略に市民の皆さんの意見を反映させるためパブリックコメントを実施します。なお、いただいた意見に対する市の考え方は、市ホームページで公表します。個別の回答はしませんのでご了承ください。

### 【意見の提出】

▷対象=水道利用者、市内在住・在勤・在学の方または事業者など ▷募集期間=3月1日～31日(必着)

▷素案の閲覧場所=市ホームページ、上下水道局経営業務課、市役所情報公開コーナー、各公民館、各図書館、各出張所、生涯学習センター

▷意見の提出方法=所定の様式(市ホームページからダウンロード可)に意見、住所、氏名、電話番号を明記の上、☎270-0121流山市上下水道局経営業務課へ郵送または持参。ファクス、メールでも受け付け

☎経営業務課 ☎7159-5315 FAX7159-9604

✉suido@city.nagareyama.chiba.jp ID 9030

## お子さんの 予防接種歴の確認を 3月1日～7日は 子ども予防接種週間

国などでは、予防接種率の向上を目指し、3月1日～7日を「子ども予防接種週間」と定めています。この機会に、母子健康手帳で予防接種の履歴を確認し、未接種のものがあれば早めに接種しましょう。転入などによりお手元に予診票がない場合はお問い合わせください。

### お急ぎください!! 3月31日までの予防接種

#### ◆麻しん風しん混合予防接種(MR)2期

☎平成21年4月2日～平成22年4月1日生まれのお子さん

☎保健センター ☎7154-0331

ID 15817

## 市民アンケートの結果を公表 まちづくり達成度アンケートと 窓口対応に関するアンケート

まちづくりを実現するさまざまな事業の成果指標として活用する「まちづくり達成度アンケート」と、市役所利用者の窓口サービスのさらなる向上のために活用する「窓口対応に関するアンケート」の結果がまとまりました。集計結果は、市役所情報公開コーナーおよび各出張所、市ホームページでご覧になれます。

### まちづくり達成度アンケート結果 ID 8502

回答数:1,325人(回答率44.2%)

主な設問の結果:「流山市は住み心地よいまちですか」に対し、77.2%の方が「住み心地よい」と回答。「これからも住み続けたいですか」に対し、80%の方が「これからも住み続けたい」と回答。「流山市の行政を信頼していますか」に対し、75.5%の方が「信頼している」と回答

### 窓口対応に関するアンケート結果 ID 2423

アンケート結果の平均値は4.38点(5点満点)で、前年度の4.48点に比べ0.1点低い評価となりました。この結果を踏まえ、窓口対応のさらなる改善に取り組んでいきます。

☎行政改革推進課 ☎7150-6078

## つくばエクスプレス南流山駅から秋葉原駅まで 最速20分の快適アクセス 流山市の宅地分譲

### 申込受付中! <区画整理地区内>

西平井・鱈ヶ崎地区では、宅地(保留地)を販売しています。先着順で受け付けていますので、お早めにお申し込みください。

※数字は南流山駅からの所要時間(分)(乗り換え時間含まず)



お問い合わせ ☎せせらぎと緑が輝く新しい街  
西平井・鱈ヶ崎地区宅地販売センター  
にしひれ (平日10時～17時) ※電話対応  
☎0120-45-2410 ID 1300

## 小児食物アレルギー相談会 松戸健康福祉センター(松戸保健所)主催

☎3月11日(金)14時～15時30分

☎千葉県東葛飾合同庁舎(松戸市)

☎千葉県愛友会記念病院小児科部長・根津櫻子さん、栄養士  
☎講話「食物アレルギー疾患の治療と検査の最近の動向」「おいしく・やさしいレシピのコツ」とグループ形式の相談会

☎食物アレルギー疾患を有する小児の家族など

☎定20人(先着順)

☎費無料

☎申同センター地域保健課へ電話

☎同センター地域保健課 ☎047-361-2138

## お産café

### 快適マタニティライフを

出産や産後の生活などの不安や悩み、疑問を妊婦さん同士で語り合いませんか。助産師によるアドバイスや相談コーナーもあります。

☎3月17日(木)12時30分～14時30分

☎南流山センター ☎妊婦の方※お子さんと一緒にの参加も可

☎定20人(先着順) ☎費300円(カフェインレスのお茶とお菓子付き)

☎申電話または直接窓口へ

☎南流山センター ☎7159-4511

### 赤ちゃんを楽しむ絵本とわらべうたの会

わらべうたを紹介して、親子で一緒に遊んだり、赤ちゃんに絵本を読んだりします。

☎3月18日(金)①5カ月～12カ月:10時～10時30分 ②1～2歳:10時40分～11時10分

☎南流山センター ☎各10組(先着順)

☎費無料 ☎持ハンカチ2枚

☎申3月2日9時から中央図書館へ電話

☎中央図書館 ☎7159-4646

### おおたかの森こども図書館 工作教室

スタンプぺたぺた オリジナルバッグをつくろう!

トートバッグに、手や身近にあるものでスタンプを押し、自分だけのバッグをつくりまします。

☎3月20日(木)13時～14時30分

☎おおたかの森センター ☎幼児以上

☎定20人(先着順) ☎費300円

☎汚れてもいい服装 ☎3月2日10時からこども図書館へ電話または直接窓口へ

☎こども図書館 ☎7159-7041

## 乳幼児をもつ方の交流の場(3月)

時間はいつでも10時30分～12時

☎費無料 ☎申不要 ☎文化会館 ☎7158-3462 ID 930

### ▶中央ひだまりサロン

自由に遊んだりおしゃべりしたり。  
☎1日(火)・8日(火)・11日(金)・15日(火)・22日(火)・29日(火)  
※11日・29日はおもちゃ病院もあり ☎文化会館

### ▶さくらんぼくらぶ

双子・三つ子のパパママの情報交換と仲間づくり。  
プレママ・プレパパもどうぞ!

☎17日(木) ☎文化会館

### ▶南流山ひだまりサロン

手遊び・おやこ体操・簡単工作など。おもちゃ病院もあり

☎17日(木) ☎南流山福祉会館

### お友だちをつくりましょう

## 各公民館の子育てサロン

時間はいつでも10時～11時30分 ☎費無料 ☎申不要 ☎各公民館

### ▶なかよしひろば

☎16日(水) ☎内リトミック ☎北部公民館(☎7153-0567)

### ▶親子サロン

☎1日(火)・15日(火)※1日はおもちゃ病院もあり  
☎初石公民館(☎7154-9101)

### ▶たんぼほのひろば

☎17日(木) ☎内リトミック※おもちゃ病院もあり

☎東部公民館(☎7144-2988)

### ▶すくすくひろば

みんなで気軽におしゃべりしましょう。

☎8日(火) ☎南流山センター(☎7159-4511)

### ●児童館・児童センター

## 3月の催し物

☎各児童館・児童センター ID 902

会場	日程	催し物
駒木台児童館 ☎7154-4821	19日(土)	卓球教室
	25日(金)～31日(木)	春休みだ! チャレンジ
江戸川台児童センター ☎7154-3015	23日(水)	ドッジボール大会
	31日(木)	卓球大会
思井児童センター ☎7159-5666	12日(土)	マンカラ大会
	24日(木)	ボンバーチャンピオン大会
向小金児童センター ☎7173-9320	10日(木)	人形劇(乳幼児向け)
	18日(金)	ドッジボール大会
赤城児童センター ☎7158-4545	18日(金)	ドッジボール大会
	30日(水)	卓球大会
十太夫児童センター ☎7154-5254	10日(木)	親子ヨガ(乳幼児向け)
	12日(土)	卓球教室
野々下児童センター ☎7145-9500	7日(月)	親子コンサート
	16日(水)～22日(火)	プラバン作り
子育て支援センターゆうゆう ☎7144-7926	7日(月)	親子であそぼう!(東深井福祉会館)
	28日(月)	

## 流山市医師会市民公開講座 「よく生き よく笑い よき死と出会う」

講演は日本語です。手話通訳・要約筆記があります。☎3月6日(日)14時10分～15時30分 ☎南流山センター  
☎講上智大学名誉教授・アルフォンス・デーケンさん ☎費無料 ☎申不要 ☎流山市医師会 ☎7155-2324 ID 28833



## 5月オープン 特別養護老人ホーム「でいご」 入所申し込みを受け付け中

今年5月1日に、社会福祉法人流山あけぼの会が運営する特別養護老人ホーム(介護老人福祉施設)「でいご」が開設されます。入所を希望する方の申し込みを受け付けています。

### 【施設概要】

▷所在地=流山市こうのす台634-1 ▷入所=100床(ユニット型) ▷ショートステイ=20床(ユニット型) ▷デイサービスセンター=150人(予定)

### 【入所申込み】

▷介護保険で要介護3~5(注)と認定され、常時介護を必要とし、かつ、自宅で介護を受けることが困難な方 ▷開設準備室(隣接のはまなす苑受付)で配布の申込書(社会福祉法人流山あけぼの会ホームページからもダウンロード可)に必要事

項を明記の上、開設準備室へ持参または☎270-0102流山市こうのす台269-1特別養護老人ホームはまなす苑へ郵送

注:介護保険制度改正により平成27年4月から特別養護老人ホームの新規入所者は、原則要介護3以上の方となりました。

☎開設準備室☎7153-3377 FAX7155-2282 URL http://www.nagareyamaakebonokai.or.jp/hamanasuen/top.html



## 市税の滞納者に差押警告書を発送 未納の方は至急納付を

市税を滞納している方に対し、3月7日に差押警告書を発送します。納付の指定期日までに、滞納している市税の納付が確認できない場合は、滞納している方の財産(預金・給与・自動車など)の差押えを執行しますので、至急納付してください。

市では、税負担の公平性を確保するため、督促状や催告状の発送、電話による納付の呼び掛けを行い、自主納付を促すとともに納付相談を受けていただくよう案内をしています。

☎税制課☎7150-6072



タイヤロックによる自動車の差押え(イメージ)

## 認知症サポーター フォローアップ講座 自分にできることを考えよう

「認知症サポーター」とは、認知症を正しく理解し、認知症の方やその家族を温かく見守り支援していく応援者のことです。サポーターとして、できることを考えてみませんか。

☎3月25日(金)14時~16時

所ケアセンター

☎公益社団法人認知症の人と家族の会千葉県支部・阿部洋子さん(第1部)

☎第1部:講義「認知症の方のご家族の気持ち」第2部:グループワーク「認知症サポーターとしてできること」

▷過去に認知症サポーター養成講座を受講した方 ▷定70人(先着順) ▷無料

▷市役所介護支援課へ電話

☎介護支援課☎7150-6531

ID 22336

認知症サポーターの証「オレンジリング」



## 笑いヨガで健康を ヨガと笑いをミックスした健康法

①南流山センター

☎3月16日(水)13時~14時

☎シニアヨガインストラクター・出口真由子さん

▷定50人(先着順)

▷費500円

持タオル、飲み物、動きやすい服装

☎電話または直接窓口へ

☎南流山センター☎7159-4511

②北部公民館

☎3月16日(水)15時30分~16時30分

☎シニアヨガインストラクター・出口真由子さん

▷定30人(先着順)

▷費500円

持タオル、飲み物、動きやすい服装

☎電話または直接窓口へ

☎北部公民館☎7153-0567

## 高齢者の 肺炎球菌感染症予防接種 3月31日までに接種を

▷平成28年3月31日時点で、65歳・70歳・75歳・80歳・85歳・90歳・95歳および100歳となる方※既に肺炎球菌ワクチン(ポリサッカライド)の接種を受けたことがある方は対象となりません。

▷自己負担額=2,400円※生活保護受給者は免除

▷接種の流れ=契約医療機関へ予診票およびワクチンの有無をお問い合わせの上、住所、生年月日を証明できるもの(保険証など)を持参※予診票を設置していない医療機関で接種する場合は、事前に保健センターへ予診票の申請をしてください。窓口は即日交付できますが、電話の場合は申請から1週間ほどかかります。

☎保健センター☎7154-0331

ID 22634

## 認知症の方を抱える 家族の会 (コスモスの会)

認知症の方を介護する家族のための座談会です。日ごろの介護の悩みや不安などを、「認知症の人と家族の会千葉県支部」の方や、高齢者なんでも相談室(地域包括支援センター)職員、市職員などを交えて話し合います。

☎3月10日(木)10時~11時30分

所ケアセンター

▷無料

▷市役所介護支援課へ電話

☎介護支援課☎7150-6531 ID 12192

## 流山産のタケノコ 市の証明書付きで 出荷・販売可能に

平成28年流山産タケノコの流通は、昨年度に引き続き、市が発行する出荷可能生産者証明書を所有する生産者に限って出荷・販売が可能となります。購入の際は、証明書をご確認ください。

☎農政課☎7150-6086

ID 14289

## 緑化講習会を開催 タネから草花を育てよう!

草花の育て方や手入れの仕方など、実技を交えて学びます。また、ご自身で管理している草花のお困りごとの相談時間もあります。

☎3月22日(火)13時30分~15時30分

所市役所

☎園芸アドバイザー・白瀧嘉子さん

▷市内在住・在勤・在学中で、花と緑のボランティアに関心のある方

▷定10人程度(多数抽選)

▷無料

▷往復ハガキに「緑化講習会参加希望」、住所、氏名、電話番号、返信用に宛名を明記の上、3月10日(必着)までに☎270-0192流山市役所みどりの課へ郵送※返信用裏面には何も記入しないでください。

☎みどりの課☎7150-6092 ID 29114

## 3月 健康保健あんない

転入された方などで個人通知が届かない場合は、お問い合わせください。☎保健センター☎7154-0331 ID 136

開催教室	日程	開催場所	備考
ハローベビー	11日	保健センター(13時15分~13時30分受付)	初めてお母さんになる妊娠5~8カ月(16週~31週)の方と初めてお父さんになる方(パートナー)対象。3回で1コース(2回目に実習材料代350円を集金)、申し込みは電話または電子申請。(2回目からの参加者は1週間前までに要予約)定員36人。4月分の予約も受け付け中(①4月8日②4月15日③4月22日)
	18日	保健センター(9時45分~10時受付)	
	25日	保健センター(13時15分~13時30分受付)	
育児相談	9日	保健センター(9時30分~10時15分受付)	母子健康手帳を持参。今月の保健センターは1歳未満の乳児対象(その兄弟も相談可)
	29日	南流山センター(9時30分~10時15分受付)	
もぐもぐ教室(予約制)	23日	南流山センター	4~5カ月児の離乳食指導。母子健康手帳、器、スプーンを持参
	24日	保健センター	
カムカムキッズ(予約制)	22日	保健センター	平成27年3月~4月生まれの乳幼児対象。子どもの歯と食生活の指導と試食。母子健康手帳、おしぼり、歯ブラシを持参
	25日	東部公民館	
むし歯予防教室(予約制)	1回目7日・2回目15日・3回目24日	保健センター	2歳2カ月児対象。3回で1コース。1歳6カ月児健康診査時に申し込み。申込者に個人通知
健康診査	①3カ月児...個人通知	市内医療機関	平成27年12月生まれの乳児対象
	②1歳6カ月児...1日・2日	保健センター(12時45分~14時受付)	平成26年8月生まれの幼児対象
	③3歳児...14日・16日	保健センター(12時45分~14時受付)	平成24年11月生まれの幼児対象
食事相談(予約制)	月~金曜	保健センター	生活習慣病などの食事指導
成人健康相談(予約制)	月~金曜	保健センター	生活習慣病などの健康に関する相談

松戸健康福祉センター(松戸保健所)各種無料相談			
事業名	実施日(3月)	時間	問・予約
不妊相談	電話(予約不要)	8日(火)	9時~11時30分
	来所	8日(火)	13時~15時
思春期相談	14日(月)	14時~17時	☎047-361-2138
精神保健福祉相談	1日(火)	14時~16時	
酒害相談	17日(木)	14時~16時30分	☎047-361-2139
エイズ検査	即日検査	1日(火)、15日(火)	
	夜間検査	15日(火)	17時30分~19時
DV相談	電話(予約不要)	月~金曜	9時~17時
	来所	金曜	9時~17時
障害者差別相談	電話(予約不要)	月・火・木・金曜	9時~17時
	来所		

※予約制。相談内容など詳細は、お問い合わせください。

## + 平日夜間・休日 救急医療

【平日夜間・休日】 ☎保健センター内「平日夜間・休日診療所」(西初石4-1433-1) ▷診療科目/受付時間=①平日夜間...内科、小児科/19時~20時30分②休日...内科、小児科、歯科/9時~11時30分、13時~16時30分(午後の診療は13時30分から、歯科の受け付けは11時30分まで)※病状により二次病院へ紹介させていただく場合があります。

【平日夜間の小児救急(21時以降)】 ☎東葛病院(下花輪409)☎7159-1011 ▷診療日時=月~土曜21時~翌8時

【休日夜間】 市ホームページをご覧ください。☎消防本部(☎7158-0119)へお問い合わせください。

☎保健センター☎7154-0331 FAX7155-5949 ID15879

学校サポート看護師・臨時調理員を募集

▷勤務先=市内小・中学校 ▷募集職種=学校サポート看護師、学校給食の臨時調理員 ▷任用期間=4月4日~平成29年3月31日※応募資格・方法など詳細は、お問い合わせください。☎学校教育課☎7150-6104 ID 28112



★環境審議会

日3月28日(月)10時から  
 所市役所 内環境行政について  
 図環境政策・放射能対策課  
 ☎7150-6083 ID3448

求人

★図書館と協働する市民を募集

図書の配架や書架整理、行事や講座の補助などをお手伝いしていただける無償のボランティア(協働市民)を募集します。  
 ▷活動場所=中央図書館 申各図書館で配布の申込書を3月2日~15日に中央図書館へ持参※3月23日に面接  
 図中央図書館☎7159-4646

その他

★自治会を通じた文書配付

3月4日付で、自治会などを通じて文書を配付します。各出張所および公民館でも閲覧できます。  
 ▷配付文書=ごみ収集曜日カレンダー  
 図コミュニティ課☎7150-6076

★市民活動団体公益事業の報告会

NPOや市民活動団体などが行う地域貢献事業に「流山市民活動団体公益事業補助金」を交付しています。平成27年度に交付した4事業の報告会を開催しますので、市民活動団体やNPO活動に関心のある方は、ぜひお越しください。

日3月5日(出)9時~11時  
 所生涯学習センター  
 費無料 申不要  
 図コミュニティ課☎7150-6076

★歌のひろば

誰でも知っている歌をみんなで楽しく歌いましょう。リクエストも受け付けます。  
 日3月16日(水)13時~14時30分  
 所北部公民館  
 調音楽講師・比嘉りどさん  
 定180人(先着順) 費無料 申不要  
 図北部公民館☎7153-0567

★みんなでリフレッシュ

日3月23日(水)13時~14時30分  
 所北部公民館  
 調流山音楽療法「元気にドレミ」・小金丸尚子さん 費無料 申不要  
 図北部公民館☎7153-0567

南部中学校吹奏楽部定期演奏会「'16感謝の集いコンサート」

日3月21日(休)13時~15時30分  
 所文化会館 費無料 申不要  
 図南部中(林)☎7158-0137

無料税務相談

千葉県税理士会松戸支部所属の税理士が、無料で相談に応じます。  
 日4月14日(木)10時~12時、13時~15時  
 所千葉県税理士会松戸支部  
 費無料 申電話  
 図同支部☎047-366-2174

生涯学習センターの講座

講座名	期日	時間	費用
①シャンソン受講生発表コンサート	3月26日(出)	13時30分から	無料
②パソコン講座	①ワードで名刺作成:3月18日(金) ②エクセル実用講座:3月24日(木)・25日(金) ③ワード実用講座:3月29日(火)・30日(水)	①10時~12時 ②③13時~15時	①1,500円 ②③2,000円
③ネイティブ英会話体験レッスン 土曜日クラス	①日常英会話初級上クラス ②カンパゼーションクラス いずれも3月26日まで	①13時~14時30分 ②11時~12時30分	1回1,800円 習字用具、辞書 ※要申し込み
④ネイティブ英会話体験レッスン 火曜日クラス	日常英会話中級クラス 3月1日~29日	13時30分~15時	1回1,800円 習字用具、辞書 ※要申し込み

申図生涯学習センター☎7150-7474

市民対象の公民館パソコン教室(4月)

●文化会館のパソコン教室 図文化会館☎7158-3462 ID21989

講座名	期日	時間	内容
①マンツーマンパソコン初心者教室	7日(木) 8日(金)	13時30分~16時30分	(1)ワード(2)エクセル(3)メール・インターネット(4)デジカメ編集(5)ホームページのうち1つ選択
②ワードで案内書作成	11日(月) 12日(火)	10時~12時	自治会などの役員を担当された方のお手伝い。表、画像を入れ、見栄えの良い案内書を作成。
③パソコンによるデジカメ編集講座	14日(木) 15日(金)	13時30分~16時30分	デジカメの撮り方からパソコン編集・加工まで
④ワードで文書作成	18日(月) 19日(火)	13時30分~16時30分	ワードの基本操作、文字入力、文字の編集、簡単な案内文作成・印刷、ワード何でも相談

公民館ボランティアが指導。OSはウインドウズセブン。オフィスのバージョンは2007または2010 定各12人(先着順) 費①③2,500円 ②1,000円 ④1,500円※テキスト代 申文化会館へ電話

●初石公民館のパソコン講座 図初石公民館☎7154-9101

講座名	期日	時間	定員	費用	申し込み	内容
マンツーマンパソコン初心者教室	11日(月) 12日(火)	13時30分~16時30分	10人	2,500円	電話	(1)ワード(2)エクセル(3)メール・インターネット(4)デジカメ編集(5)ホームページのうち1つ選択

市民ギャラリー  
 今月の展示

市役所1階市民ギャラリーで次の展示を行います。

3月1日(火)~4日(金)

四季の花々展

「希望」をテーマに展示します。

図生涯学習課☎7150-6106 ID997

3月1日(火)~15日(火)

陶芸作品展

紫焰窯(窯元・田口佳子さん)の陶芸作品を展示します。

図(株)アーテック☎7154-1441 ID999

3月16日(水)~31日(木)

小澤崇夫・サダ子二人展

書画の作品を展示します。

図(株)アーテック☎7154-1441 ID999

今月の日曜情報センター

所おおたかの森出張所ロビー(流山おおたかの森ショッピングセンター3階)  
 費無料

3月13日(日)10時~14時

【流山おもちゃ病院の開院】

「流山おもちゃ病院」では大切なおもちゃの診察と治療を行っています。ぜひ壊れたおもちゃをお持ちください。葉の会によるお話し会もあります(13時30分から)。  
 主催:流山おもちゃ病院

3月20日(日)13時~16時

【暮らしの手続き相談】

~行政書士が答えます  
 ・遺言、相続、家族の法律(離婚、養子縁組など)や金銭貸借などに関すること  
 ・成年後見制度や老後の財産管理、住まいに関すること  
 ※要申し込み  
 図市民相談室☎7158-1616

図マーケティング課☎7150-6308

ID1839

おもいでおいしい! トペラトト 子育てコンサート  
 おおたか静流さんがやって来る!

今回はNHK Eテレ「にほんごであそぼ」でおなじみのおおたか静流さんと、映画やアニメ、テレビドラマなどの楽曲も数多く手がけるAsuさん、流山を中心に活動する、ママさんブラス「あつぷる隊」の皆さん、総勢45人によるコンサートです。

あかちゃんが泣いても、子どもがうたっても踊ってもお互い気にしないお約束のコンサートです。子育て中のママもパパもお子さんと一緒に、生の音楽をお楽しみください。

日3月19日(出)13時30分から(13時開場)

所文化会館

▷曲目(予定)=でんでらりゅうば、すっぽんぽん、トペラトトのおどりほか

費無料 申不要

図文化会館☎7158-3462



おおたか静流さん

3月 相談あんない

相談日が祝日などの場合は、休みとなります。事前に問い合わせを。ID31

市民相談室の相談

月~金曜(8時30分~17時)  
 ☎7158-1616

- ①法律相談(予約制) 火・木曜(13時~15時40分)
- ②悩みごと相談(予約制)人権・行政 月曜(10時~15時)※21日を除く
- ③税務相談(予約制) 23日(13時~16時30分)
- ④登記相談(予約制) 9日(13時~15時40分)
- ⑤交通事故相談(予約制) 22日(10時~15時)
- ⑥不動産相談(予約制) 16日(13時~16時30分)
- ⑦暮らしの手続き相談(予約制) 20日(13時~16時)  
 ※おおたかの森日曜情報センターでの出張相談

外国人相談(予約制)

23日(13時~16時)  
 ※16日までに要予約

その他の相談

- 消費生活相談 月~金曜(9時~16時30分) 消費生活センター 図同センター☎7158-0999
- 育児相談 月~金曜(9時30分~16時) 子育て支援センターゆうゆう 図同センター☎7144-7926
- 職業相談・紹介 月~金曜(8時30分~17時) 図地域職業相談室(ジョブサポート流山) ☎7156-7888
- 心配ごと相談 水曜(13時~15時30分)

- ケアセンター 図同相談所☎7159-4970
- おやこあんしん相談(電話相談可) 月~金曜(9時~16時) 子ども家庭課 図おやこあんしんダイヤル ☎7158-1710
- 子ども家庭悩みごと相談 月~金曜(10時~16時) 家庭児童相談室 図同相談室☎7158-4144
- 障害者就労相談(予約制) 月~金曜、第4日曜(9時~17時) 障害者就労支援センター 図同センター☎7155-6421
- 幼児教育相談 月・火・木曜(9時~14時) 図幼児教育支援センター ☎7154-8781
- 教育相談 月~金曜(9時~16時30分) ※第3水曜を除く 教育研究企画室 図教育相談室☎7150-8390
- 青少年相談 月~金曜(9時30分~16時30分)

- ※第3水曜を除く 青少年指導センター 図同センター相談室 ☎7158-7830 ☎7158-7833
- 心の相談(予約制) 3日・14日・30日(13時30分~16時30分) 心の相談室 図障害者支援課☎7150-6081
- 子育て電話相談 月~金曜(9時~16時) 図平和台保育所☎7158-1435 江戸川台保育所☎7152-0648 向小金保育所☎7174-8853
- 幼児ことばの相談室 月~金曜(9時~15時) ケアセンター内 図療育相談室 ☎7154-4844
- こどもの発達相談(予約制) 月~金曜、第2土曜(9時~16時) 児童発達支援センターつばさ内 療育相談室 図療育相談室 ☎7154-4844

- 酒害相談 1日・25日(18時30分~20時30分) 江戸川台福祉会館 13日(14時~16時) 向小金福祉会館 図流山断酒新生活 ☎7192-8577
- 年金相談(予約制) 11日(9時30分~15時30分) 市民相談室※先着8人 図国保年金課☎7150-6110
- わが家の耐震相談・無料診断 月~金曜(9時~16時) 昭和56年以前建築の木造住宅対象 図建築住宅課☎7150-6088
- 生涯学習相談(予約制) 17日(14時~16時) 文化会館※前日までに要予約 図文化会館☎7158-3462
- マンション管理士派遣相談(予約制) 皆さんのもとに出向きます。 図建築住宅課 ☎7150-6088 ID2044

夕暮れ時は早めにライトの点灯を! 市内で交通事故による死亡者が増加しています。夕暮れ時に車や自転車などを運転する際は、早めにライトを点灯するよう心掛きましょう。また、交通ルールや運転マナーを守り、交通事故防止に努めましょう。 図道路管理課☎7150-6093





# ながれやまノート

★は市または指定管理者などの主催のもの

## 講座・講演



### ★折り紙教室

おしゃべりをしながら、楽しくいろいろな動物を折り紙で作ってみませんか。脳の活性化にもなります。

日3月15日(火)13時～16時  
所北部公民館 定16人(先着順)  
費100円(材料代) 持ペンセット  
申電話または直接窓口へ  
問北部公民館 ☎7153-0567

### ★博物館 大人の講座 勾玉づくり

白・黒・ピンクの口ウ石や琥珀を使ってオリジナルの勾玉をつくりましょう。



日3月17日(木)10時～12時  
所中央図書館 定15人(先着順)  
費100～500円※材料によって値段が異なります。 申3月2日から博物館に電話  
問博物館 ☎7159-3434 ID 29120

### ★フラダンス1日体験教室 有酸素運動で心も体もポッカポカ!

フラダンスで運動不足を解消しませんか。初めての方も大歓迎です。

日3月22日(火)17時～18時  
所十太夫福祉会館

講師 ナーフラピリアロハ・高橋千景さん  
対市内在住・在勤・在学の方  
定10人(先着順) 費無料  
持動きやすい服装、タオル、飲み物  
申3月2日から電話または直接窓口へ  
問十太夫福祉会館 ☎7154-5254  
ID 28817

### ★ダンスセラピー講座

日3月24日(木)13時30分～15時 所東深井福祉会館 講師 ダンスセラピスト・天野敬子さん  
対市内在住・在勤・在学の方  
定20人(先着順) 費無料 申3月2日から電話、ファクスまたは直接窓口へ  
問東深井福祉会館 ☎7155-3638  
FAX7153-3437 ID 28765

### ★野々下福祉会館パソコン教室

パソコン初心者のためのマンツーマンによる教室です。  
日3月25日(金)・26日(土)13時30分～16時30分 所野々下福祉会館 内①パソコン入門 ②ワード ③エクセル ④メール・インターネット ⑤デジカメ編集 ⑥ホームページから1つ選択 対市内在住・在勤・在学の方  
定10人(先着順) 費2,500円(2日分) 持ノートパソコン(貸し出し可)、筆記用具 申3月2日から電話  
問野々下福祉会館 ☎7145-9500  
ID 27991

### ★普通救命講習会

AEDを使用した応急手当を学びます。  
日3月27日(日)9時～12時 所南消防署  
対市内在住・在勤の方 定15人(先着順) 費無料 申3月1日10時から電話  
問南消防署 ☎7159-0119

### 千葉大学園芸学部公開研究発表会 -食と緑のサイエンス-

日3月21日(木)13時～16時30分  
所同大学園芸学部(松戸市)  
定100人(先着順) 申不要  
問同大学学務係 ☎047-308-8713

## 展示

### ★ギャラリーガラスケース展示 ふくしまそうまの子どものがくたいせつな絵展

5年前の東日本大震災直後に、市民総合体育館に避難していた福島県相馬市の子どもたちが描いた絵の展示です。今回も募金を行い、相馬市を支援します。

日3月2日(水)～30日(水)9時30分～17時(30日は16時まで)※月曜休館、祝日の場合は翌日 所森の図書館 費無料 申不要  
問森の図書館 ☎7152-3200

## 縦覧

### ★駒木台第二自治会地区 地区計画の原案

日3月17日(木)～31日(木)8時30分～17

時15分※土・日曜、祝日を除く

所市役所都市計画課

▷意見書の提出=都市計画課で配布の意見書に必要事項を明記の上、意見を400字詰め原稿用紙2枚以内にまとめ、4月7日(消印有効)までに☎270-0192流山市役所都市計画課へ郵送または持参  
問都市計画課 ☎7150-6087

## 会議・説明会



### ★駒木台第二自治会地区 地区計画の説明会

駒木台第二自治会の土地所有者などから申出のあった地区計画の案となるべき事項に基づき作成した地区計画の原案について説明します。

日3月13日(日)①15時から ②17時から  
※内容はいずれも同じ

所駒木台福祉会館

申不要

問都市計画課 ☎7150-6087

### ★流山市防災会議

日3月16日(水)13時30分～15時30分

所市役所

内地域防災計画の修正方針などについて  
問防災危機管理課 ☎7150-6312

### ★廃棄物対策審議会

日3月16日(水)13時30分から

所クリーンセンター

内答申を踏まえた今後の審議について  
問クリーンセンター ☎7157-7411

## しみの伝言板

問秘書広報課 ☎7150-6063 ID 393

## イベント

■スポーツ吹矢を始めませんか!(楽しく健康増進を)((一社)日本スポーツ吹矢協会流山市フジタカ支部主催)=①3月3日・10日・17日の木曜13時～15時、初石公民館②3月8日・15日の火曜14時～16時、コミュニティプラザ。無料※要申し込み 問西川 ☎090-7567-3701

■盆栽技術講習会(流山市文化協会盆栽部主催)=3月5日(土)12時30分～15時、初石公民館。無料 問佐久間 ☎7158-1073

■第20回ア・カペラアンサンブル交歓会(流山市合唱連盟主催)=3月5日(土)12時30分～16時40分、さわやかちば県民プラザ(柏市)。無料 問勝俣 ☎090-7739-4508

■ハンドメイドショップ&ワークショップ(から風流キッズ主催)=3月7日(月)10時～13時、生活クラブ流山(東深井)。無料 問事務局 ☎090-2903-3602

■スクエアダンス無料体験(流山アゼリアスクエアダンスクラブ主催)=3月7日・14日の月曜14時～15時、北部公民館。無料 問根本 ☎7148-5138

■第3回松尾次郎とフォトCAFE流亭写真展=3月8日(火)～13日(日)9時～17時(8日は12時から、13日は16時まで)、杜のアトリエ黎明。無料 問松尾 ☎090-6513-4858

■赤ちゃんと一緒にAED(心肺蘇生法)講習会♪お子様の命はママパパが守る♪1歳半までのお子様連れ大歓迎♪(ながれやま☆美ヨガサークル主催)=3月10日(木)13時30分～15時30分、十太夫福祉会館。500円※要申し込み 問つちや ☎050-3555-3169

■第21回ぐるーぶ彩展(水彩・油彩)=3月15日(火)～21日(木)10時～17時(21日は15

時まで)、さわやかちば県民プラザ(柏市)。無料 問吉田 ☎7134-8071

■スポーツ吹矢体験会((一社)日本スポーツ吹矢協会流山市江戸川台支部主催)=3月16日(水)14時～16時、3月24日(木)13時～15時、いずれも駒木台福祉会館。無料※要申し込み 問鈴木 ☎090-7422-5948

■リウマチ患者さん同士の明るい交流会♪(流山☆リウマチ☆おしゃべり会主催)=3月18日(金)10時～11時30分、北部公民館。500円※要申し込み 問出口 ☎090-7190-7212

■はじめてでも大丈夫!一緒に歌って踊ってみよう ミュージカルアンサンブルキャスト募集中!(流山子どもミュージカル主催)=公演日:6月12日(日)、生涯学習センター※練習は3月18日から毎週金曜18時～20時。要申し込み 問佐藤 ☎080-4400-0281(17時30分以降)

■柏ジュニアストリングオーケストラ第33回定期演奏会(白鳥の湖)(市・市教委後援)=3月20日(水)13時30分から、沼南公民館(柏市)。無料※要申し込み 問石田 ☎7139-6069

■史跡巡りウォーキング「江戸川堤 なの花と渡し場を訪ねて」(新川まちづくり協議会主催)=3月28日(月)8時45分に北部公民館集合(12時解散予定)。200円※要申し込み 問狼 ☎090-8740-5675

■右脳を育てる遊び「花育」一日講座(花あいらい☆レモンリーフ主催)=3月30日(水)10時～12時、コミュニティプラザ。1組1,500円※小学生の親子対象、要申し込み 問神永 ☎090-4170-8145

■大人の英会話・韓国語入門(全8回)=4月7日～6月2日の木曜18時～21時、文化会館、5,000円(8回分)※要申し込み 問前田 ☎090-6489-2803

■ねんりんピック長崎2016健康マージャン 千葉県代表選考会地区予選(日本健康麻将協会成田支部主催)=4月10日(日)11時30分から、穂台市民センター(松戸市)。1,500円※要申し込み。県内在住で満60歳以上の方対象 問徳光 ☎090-8583-1506

## お詫びと訂正

広報ながれやま平成28年2月21日号4面でお知らせした「平成28年度市営自転車駐車場の利用申し込み」の記事の表中に誤りがありました。「運河駅現地受付所」の「受付開始日/受け付け方法」欄が斜線になっていますが、正しくは「3月1日(火)/②」です。お

詫びして訂正します。「運河駅西口自転車駐車場」のご利用を希望される方の申し込みは、本日3月1日(火)から、運河駅現地受付所で受け付けます。 問流山市シルバー人材センター ☎7155-3669 ID 29082 道路管理課 ☎7150-6093

## 笑って健康! お笑い大行進46 笑いと驚きのマジックスペシャル

退職後にブレイクしたマジシャンの伊能登志子、マジシャン・ケン正木をはじめ、漫才コンビ・笑組、ビックボーイズ、宮田陽・昇、青空ピー・プー子、カントリーズが出演。笑いのあるマジック、テンポのよい正統派のお笑いをお楽しみください。

日3月5日(土)13時30分から(13時開場)

所生涯学習センター

▷チケット代=一般2,500円、友の会2,000円、高校生以下500円(全席指定)

申電話

問生涯学習センター ☎7150-7474



## ★万華鏡ギャラリー見世蔵のイベント★

### ★万華鏡スプリングコレクション

市内在住の万華鏡作家・中里保子さんをはじめとする、国内外の作家による、桜や菜の花など心浮き立つ春をイメージした万華鏡の数々を展示します。

日3月2日(水)～27日(日)10時～17時

所万華鏡ギャラリー見世蔵 費無料



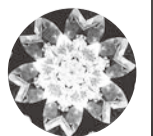
### ★中里保子さんの万華鏡作り講座「花咲く万華鏡」を作ろう

鏡のマジックで、のぞくと花びらの形が広がる万華鏡を作ります。オイルの中をゆったりと動くオブジェクトで春の気分を味わいましょう。

日3月27日(日)①10時30分から ②13時30分から 所流山福祉会館(見世蔵で受け付け) 定各回24人(先着順) 費4,000円

申3月2日10時から見世蔵へ電話、ファクスまたはメール

問見世蔵 ☎FAX7103-2817 ✉misegura.nagareyama@gmail.com





# 流鉄開業100周年記念祭



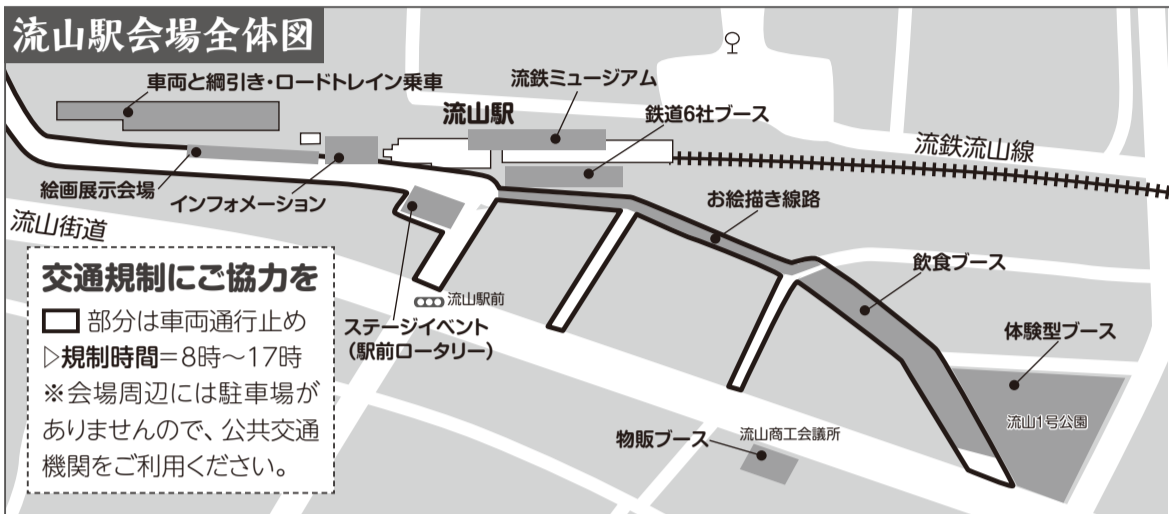
6つの鉄道がお祝いに駆けつける!

日3月12日(土)10時~16時  
所 流山駅および馬橋駅周辺

流山市と松戸市を結ぶ単線・流鉄流山線。「流鉄」の愛称で親しまれるこの鉄道は、3月に開業100周年を迎えます。

流鉄株式会社・流山市・松戸市では、3月12日に100周年記念祭を流山駅と馬橋駅の周辺を会場に行います。記念祭では、流鉄の魅力存分に楽しめるコーナーのほか、景品がもらえる「流鉄プレミアムロゴを探せ!」や「流鉄中吊りクイズ」などイベント盛りだくさんの1日です。100年に一度の盛大なお祭りに、ぜひお越しください。

問 流山本町・利根運河ツーリズム推進室  
☎ 7168-1047 ID 27155



## 主なイベント

### ◆セレモニー

馬橋駅:10時から 流山駅:11時から

### ◆流鉄車両と綱引き

電車と綱引き!力を合わせて車両を動かそう!

時①11時から ②13時から

③15時から

定5歳~小学生

定60人(先着順) 費無料

申当日10時からインフォメーションで受け付け



### ◆撮影コーナー

流鉄の実際の制服を着て写真撮影!他のイベントでも大人気のコーナーです。

時10時30分から 定60組(先着順)

費無料 申当日10時からインフォメーションで受け付け

### ◆お絵かき線路

引き込み線跡にある「線路」の足りない部分を書き足して完成させよう!完成したらみんなで段ボールの列車に乗って小旅行!

時13時30分~14時30分 定3歳~小学生

定30人(先着順) 費無料

申当日10時からインフォメーションで受け付け

### ◆鉄道会社(6社)の出店

各社のグッズや地元の特産品を販売します。

▷参加鉄道=いすみ鉄道(大多喜町)、銚子電鉄(銚子市)、山万ユウカリが丘線(佐倉市)、新京成電鉄、つくばエクスプレス、西武鉄道

### ◆車両内ミュージアム

流鉄の中を流鉄が走る!?車両内でジオラマを展示!



### ◆流鉄絵画展示

昨年、流山小学校の子どもたちが描いた約250点の絵を展示します。

### ◆流山本町ガイドツアー

NPO史跡ガイドの会の案内で、流山本町の老舗や文化財を巡ります(約40分)。

申10時から体験型ブースで随時受け付け

### ◆流山本町ひなめぐりスタンプラリー

流山本町ひなめぐりの協力店(10店舗)のうち5店舗でスタンプを集めると、流鉄開業100周年記念缶バッジをプレゼント!

申10時から体験型ブースで随時受け付け※景品が無くなり次第終了

### ◆ロードトレイン乗車

流鉄車庫と道を走り、迫力満点!

時10時~16時 費子ども100円、大人200円

申当日10時からインフォメーションで受け付け

### ◆加賀谷はつみさんとコンパスのライブ

シンガーソングライター・加賀谷はつみさんのライブと、ことし結成10周年を迎えるコンパスの漫才です。流山出身同士の熱いステージをぜひお楽しみください。

時①コンパス:12時から ②加賀谷さん:13時30分から

所ステージイベント会場(駅前ロータリー) 費無料 申不要



### ◆【ろこどる】×流鉄開業100周年記念コラボプロジェクトpart.2

①「普通的女子校生が【ろこどる】やってみた。」

流鉄流山線開業100周年記念ミニイベント

~流鉄お祝いしてみた。~

宇佐美奈々子役の声優・伊藤美来さん、小日向縁役の声優・三澤紗千香さんによるトークショーです。

時11時~11時45分 所西ノ下公園(馬橋駅徒歩約3分) 費無料※混雑状況により入場規制あり 申不要

②「普通的女子校生が【ろこどる】やってみた。」

縁日ブース

【ろこどる】の射的ゲームやグッズの販売があります。

時10時~16時 所体験型ブース(流山駅会場)

## 流鉄開業100周年記念

### ◆杜のアトリエ黎明◆第6回秋元洒汀展 ~後援者としての才智~

3月に開業100周年を迎える流鉄流山線の創立発起人筆頭でもあった秋元平八(洒汀)は、明治・大正期に、醸造業などの事業家として活動する一方で、自ら美術・文学に造詣を深め、流山にとどまらず、岡倉天心率いる日本美術院など、幅広い芸術・文化への支援を行いました。

地域の産業・文化振興や、美術・文学界への支援など、慈愛と才智あふれる後援者(パトロン)としての洒汀の功績を、資料を通して振り返ります。

日3月15日(火)~21日(振休)9時~17時

所 杜のアトリエ黎明

費無料

問 一茶双樹記念館 ☎ 7150-5750



## 朗読劇 流鉄物語 ~走れ私たちの鉄道~

舟運が盛んだった当時の流山で、鉄道が生まれるまでのドラマを朗読劇で上演します。作家・山本鉦太郎さんの書き下ろし台本と演出家・梅田宏さんの指導・演出のもと、公募で集まった市民の方が半年の稽古を経て、その成果を披露します。

日3月19日(出)14時から(13時30分開場)

所 生涯学習センター

定250人(先着順)

▷チケット代=一般500円、高校生以下無料(全席自由)

申 電話または直接窓口へ

問 生涯学習センター ☎ 7150-7474

## 流鉄開業100周年企画展 流鉄展

流鉄車両の写真展示や、「普通的女子校生が【ろこどる】やってみた。」(小杉光太郎著、一迅社)のアニメキャラクターの原画イラスト、流山おもちゃ病院の協力による、子どもも楽しめるプラレールやHOゲージ・Nゲージなども展示します。

また、サンプラザ中野くんの名曲「流山マイラブ」をカバーしたコズミック☆倶楽部のミュージックビデオ(流鉄車内などで撮影)の上映や、市民手づくりの鉄道模型の流鉄も走らせます。

日3月7日(月)~13日(日)9時~21時

(7日は14時から、13日は16時まで) 所 生涯学習センター

費無料

問 生涯学習センター

☎ 7150-7474

