



## 流山市長・市議会議員一般選挙

# あなたの一票が 流山の未来を創る!!



4月26日は、流山の市長・市議会議員を選ぶ日です。市長・市議会議員は、あなたの税金の使い方を決める人たちです。選ばれた人たち次第で、流山の未来は大きく変わります。ご自身のため、流山の未来のため、4年に一度のこの機会に、あなたの権利を行使しましょう。



☎選挙管理委員会事務局 ☎7150-6100 ID 24724

### 期日前投票

期日前投票の対象となる方は、「日曜日に営業する自営業の方」「妊娠などの理由で投票日に投票できない方」「冠婚葬祭の予定のある方」「旅行の予定のある方」などです。

期日前投票の際には、期日前投票の対象となる事由に該当すると見込まれる旨の

「宣誓書」(期日前投票所で記載)の提出が必要となります。

※期日前投票期間中に満20歳の誕生日を迎える方は、不在者投票となる場合があります。この際は、投票用紙の二重封筒への封入、外封筒への署名があります。

#### 〈期日前投票所および期間・投票時間〉

場 所	期 間・投 票 時 間
流山市役所	4月20日(月)~25日(土)まで 8時30分~20時
北部公民館	4月20日(月)~25日(土)まで 9時~20時
東部公民館	
初石公民館	
南流山センター	
おおたかの森出張所(流山おおたかの森S・C内)	

### 投票日・投票時間 4月26日(日) 7時~20時

#### ◆投票所

投票所入場整理券に記載されている投票所で投票してください。

投票所となる公民館(図書館分館を含む)や福祉会館などは、投票日当日は全館休館となります。

#### ◆代理・点字投票

心身の故障その他の事由により、字が書けない方のために、代理人が代わって記入し、本人が投票する制度や点字による点字投票制度があります。投票所で申し出てください。

#### ◆投票の方法

**流山市長選挙:**投票日当日は、記号式投票による投票を行います。投票用紙の所定欄に、備え付けのゴム印(○印のハンコ)を押して投票してください。鉛筆等による○印の記入は無効となる場合があります。期日前投票および不在者投票は、立候補者の氏名を記載する自書式投票となります。

**流山市議会議員一般選挙:**立候補者の氏名を記載する自書式投票のみです。

#### ◆投票所入場整理券

入場整理券は封筒形式で、世帯主の方宛てに送付しています。投票の際は、それぞれ入場整理券をマシン目に沿って切り離して投票所へ持参してください。

入場整理券は、投票用紙の引換券ではありません。届いていない場合や紛失した場合でも「投票できる方」に該当すれば投票できます。投票所または期日前投票所で申し出てください。

### 選挙は社会に出るうえで大切なこと

#### 県議選の期日前投票立会人を務めた 高橋 千秋さん(20歳)

自分の友人も含め、若い世代は選挙に興味を持たず、「関係ない」と考えている人が多いと思います。選挙は社会に出ていくうえでとても大切なこと。それをアピールできたらと思い、立会人を引き受けました。自分には関係ないと思わず、必ず一票を投じてほしいと思います。



### 開 票

4月26日(日)21時から、市民総合体育館で即日開票します。なお、市ホームページに、投票結果、開票状況を随時掲載します。  
※投票結果や開票状況、開票結果など、電話での問い合わせはできません。

# 「まちをきれいに志隊」登録者募集

## 自分たちの手できれいな街を

ごみのポイ捨て防止などの啓発や、地域の清掃活動を行う「クリーン・ボランティア」まちをきれいに志隊」の登録者を随時募集しています。

登録していただいた団体や個人には、登録認定証を交付します。また、希望によりタスキ、ごみばさみなどの啓発・清掃用具を貸与するほか、軍手、ごみ袋などの消耗品を支給します。なお、活動内容や規模によっては貸与・支給できない場合があります。

▽応募資格 市内在住・在学・在勤で、月に1回以上の継続的な活動のできる個人または団体の活動所 市内にある道路、公園、駅周辺などの公共の場所 ※特に南流山駅、流山おおたかの森駅、初石駅周辺で活動できる方を募集

▽活動内容 路上喫煙やポイ捨て、犬のふんの放置防止のための啓発や清掃活動

▽登録方法 市役所環境政策・放射能対策課で配布する登録申込書(市ホームページからダウンロード)に必要事項を明記の上、☎27010192 流山市役所環境政策・放射能対策課へ郵送、ファクスまたはメール※詳細は市ホームページをご覧ください。お問い合わせください。

▽環境政策・放射能対策課  
☎ 7150016003  
FAX 7150016521  
E-mail kankyuhozen@city.nagareyama.chiba.jp

ID 13029

# 市民力でまちを守り続けて10周年

## 市民安全パトロール隊が 犯罪の未然防止に尽力

「安全で安心して暮らせるまち」の実現のため、市民の皆さんで組織される市民安全パトロール隊が結成10周年を迎えました。青色回転灯車両によるパトロールのほか、街頭啓発活動を実施するなどのさまざまな協力もあり、市内の犯罪発生件数は減少してきています。

☎ 7150016076  
ID 1522



パトロールで使用する青色回転灯車両

# 千葉県議会議員一般選挙終わる

## 武田氏、小宮氏が当選

4月12日、千葉県議会議員一般選挙「流山市選挙区(定数2)」が行われ、即日開票の結果、本市選出の県議会議員に武田正光氏(45)と小宮清子氏(64)が当選しました。今回の選挙の投票率は36.83パーセントでした(前回は無投票)。



武田正光氏(現職・3期)



小宮清子氏(現職・5期)

候補者名(敬称略)	政党名	得票数
当 武田 正光	自由民主党	21,785票
当 小宮 清子	社会民主党	12,370票
矢田 春代	日本共産党	7,903票
保坂 隆裕	維新の党	7,827票

選挙管理委員会事務局  
☎ 7150016100  
ID 25254

# 平成26年度 各部局長の仕事と目標 最終報告を公表

市では、部局長などが各部局の目標を設定し、実現に向けて取り組む計画や方法・課題について、「各部局長の仕事と目標」を作成し、公表しています。

平成26年度最終報告がまとまりましたので、公表します。市ホームページや市役所情報公開コーナー、各出張所、図書館などでご覧になれます。

☎ 7150-6078  
ID 352

# 軽自動車税の 納税通知書 5月1日に発送します

平成27年度の軽自動車税の納税通知書を5月1日に発送します。納期限は6月1日です。なお、軽自動車税は4月1日現在の所有者に課税されます。

また、障害者手帳を持つ方などが所有する軽自動車などは、軽自動車税の減免対象となりますので、該当する方は5月25日までに申請してください。詳細はお問い合わせください。

☎ 7150-6073  
ID 646

# 公共汚水柵の現況調査 汚水柵と土地に段差がある場合は連絡を

公共下水道をお使いのご家庭には、市が管理する公共汚水柵が設置されています。最近、宅地内に駐車場を整備するなどの影響で、公共汚水柵が飛び出した状態になっていることがあります。公共汚水柵と周辺の土地に大きく段差がある場合は、上下水道局下水道建設課へご連絡ください。

☎ 7150-6097  
ID 22365

# あなたは、がん検診を受けていますか? 「健康な人」こそ、がん検診の活用を!!

がん検診は「自覚症状のない健康な人」の中から「異常のある可能性の高い人」を見つけ、がんの早期発見・治療につなげるものです。検診を受けたことのない方、自分の体に自信がある方こそ、がん検診を受けましょう。なお、人間ドックや勤務先の健診などの機会がある方はそちらを受診してください。

## 各種がん検診などの新規登録(申し込み)を受け付け

平成27年度の各種がん検診などの新規登録(申し込み)を受け付けています。平成24年度以降に受診、または平成25年度以降に登録(申し込み)をした方は、新たに申し込みをする必要はありません。

## 胃がん検診が始まります

4月22日から40歳以上の市民の方を対象に、保健センター

や公民館などで胃がん検診を実施します。登録(申し込み)された方には、日時や会場を記載した受診票を送付しました。受診を希望する方で登録されていない方は、お早めにご登録ください。

この胃がん検診は、バリウム検査です。安全確保のため、条件によっては当日検診が受診できない場合もあります。受診票の案内を十分ご確認ください。また、体の向きを変えて撮影しますので、手や足を痛めている方や体を支える力に自信のない方は、受診可能かどうか事前に保健センターへご相談ください。

## 【登録(申し込み)方法】

電子申請またはハガキに①住所②氏名(ふりがな)③性別④生年月日⑤電話番号⑥希望する検診の種類を明記の上、☎270-0121 流山市西初石4-1433-1 保健センターへ、郵送、ファクスまたは直接窓口へ※電話での申し込みは不可

☎ 7154-0331 FAX 7155-5949



## <登録(申し込み)が必要な検診>登録した方へ実施時期に合わせて受診票を送付

検診	方法	場所	時期	対象(※2)	内容	費用
胃がん	集団	保健センター、公民館など	4~6月	40歳以上	胃部X線撮影(バリウム造影)	400円
結核・肺がん	集団	保健センター、公民館など	7月		胸部X線撮影(必要者のみ喀痰検査)	無料(喀痰300円)
大腸がん	個別	指定医療機関(※3)	9~11月	20歳以上女性	便潜血検査	500円
子宮頸がん	集団	保健センター、公民館など	10~11月		頸部細胞診	400円
乳がん(※1)	個別	指定医療機関(※3)	10~12月		マンモグラフィ(2方向)	700円
	集団	保健センター	12~1月	50歳以上女性	マンモグラフィ(1方向)	400円
骨粗しょう症	集団	保健センター、公民館など	11月	40、45、50、55、60、65、70歳女性	骨密度測定	100円

※1 乳がん検診(マンモグラフィ)は2年に1回の検診です。前年度に乳がん検診(マンモグラフィ)を受けていない方へ受診票を送付します。  
※2 平成28年4月1日時点での年齢です。※3 医療機関の休診日を除きます。

## <登録(申し込み)が不要な検診>直接、指定医療機関へご予約ください

検診	方法	場所	時期	対象(平成28年4月1日時点の年齢)	内容	費用
子宮がん	個別	指定医療機関	通年	20歳以上女性	頸部細胞診	頸部:800円
乳がん				必要者のみ体部細胞診	体部:500円	
歯周病				問診・視診・触診	300円	
				20・30・40歳以上および妊婦	歯周病等検査	500円

※各検診の指定医療機関は、市ホームページおよび保健だより(5月1日発行予定)などでお知らせします。

# 調査にご協力を

## 国民生活基礎調査

国民生活基礎調査は、保健、医療、福祉、年金、所得などの国民生活の基礎的事項を調査するものです。この調査の結果は、高齢者対策、少子化対策、健康づくりなどの重要な資料として活用されます。

4月下旬から、対象地区にお住まいの方のご自宅に調査員が伺いますので、ご協力をお願いします。なお、調査員は千葉県知事発行の調査員証を携帯していますので、ご確認ください。

▷対象地区=前ヶ崎の一部、西初石の一部  
☎ 047-361-2121

## 労働力調査

総務省統計局と千葉県では、毎月、労働力調査を実施しています。この調査は、国の経済政策や雇用対策などの基礎資料を得ることを目的とした重要な調査で、総務省が毎月公表している「完全失業率」は、この調査をもとに発表されています。対象となった世帯には調査員が伺いますのでご協力をお願いします。

なお、調査員は千葉県知事発行の調査員証を携帯していますので、ご確認ください。  
▷対象地区=向小金3丁目の一部  
▷調査期間=5月~9月  
☎ 043-223-2220 ID 16265

手話通訳をご利用ください

4月から、手話通訳者が週5日(月~金曜)、市役所に在席しています。聴覚障害の方など必要とされる方は、窓口での各種手続きや相談などにご利用ください。☎ 7150-6081 FAX 7158-2727

# 子育てナビ



## ひとり親家庭の母親または父親の方へ 就業と経済的自立を支援する給付金を支給

母子家庭の母または父子家庭の父の就業と経済的自立を支援するため、次の給付金支給制度があります。

この制度は、他の助成制度との併用はできません。また、所得制限などの支給要件がありますので、希望される方は、受講前または修学前に必ずご相談ください。

### ①母子家庭等自立支援教育訓練給付金

医療事務講座や介護事務講座など、市が指定する教育訓練講座を受講した場合に、受講料などの2割相当額(限度額あり)を支給します。

### ②母子家庭等高等職業訓練促進給付金

保健師、(准)看護師、理学療法士、作業療法士、理美容師、保育士、介護福祉士など、対象となる資格取得のため2年以上修学する場合に、2年間を限度として支給します。

### ③母子家庭等高等職業訓練修了支援給付金

保健師などの対象資格取得のための2年以上の養成課程を修了した場合に支給します。

☎子ども家庭課 ☎7150-6082

事前相談用(母子・父子自立支援員)

☎7150-6592

①について… ID 914 ②③について… ID 915

## 児童手当の 手続きをお忘れなく お子さんが生まれた方や 転入された方も

児童手当は中学生以下のお子さんを養育している方が対象です。支給は原則として申請した翌月からですので、新たにお子さんが生まれた方や、市内に転入し前住所地で児童手当を受給していた方は、誕生日・異動日の翌日から15日以内に手続きをしてください。

公務員の方は勤務先から支給されます。新たに公務員になった方や、公務員から民間企業(独立行政法人、国立大学法人を含む)へ転職した方などは、同じく異動日の翌日から15日以内に手続きをしてください。詳細はお問い合わせください。

☎子ども家庭課 ☎7150-6082

ID 918

## お子さんを就学させるのが 困難な方へ学用品費や 学校給食費などを援助

お子さんを市立小・中学校へ就学させるのに経済的理由でお困りのご家庭に、学用品費や学校給食費などを援助します。申請は随時受け付けています。詳細はお問い合わせください。

☑児童扶養手当を受給している方、国民年金や国民健康保険の保険料が申請により減免になっている方、その他経済的にお困りの方で同一生計の家族全体の所得が限度額以内の方など

☑学用品費、通学用品費、校外活動費、学校給食費、医療費(学校の健康診断で治療の指示を受けた一部疾病)など

☑各小・中学校の学級担任に申し出て、申請書を学校に提出

☎学校教育課 ☎7150-6104

ID 13159

## おおたかの森探検ツアー いろんな生き物に出会える

5月4日に開催するグリーンフェスティバル(8面)で、ナチュラルリストのケビン・ショートさんと一緒に市野谷の森を歩き、生き物との出会いを体験します。



☎5月4日(祝)10時30分～12時30分

☎流山おおたかの森駅南口都市広場(グリーンフェスティバル会場内「環境政策・放射能対策課」テント)集合

☎親子25組50人程度(先着順)

☎無料

☎持虫取り網、虫かご※お持ちの方のみ

☎市役所環境政策・放射能対策課へ電話

☎環境政策・放射能対策課 ☎7150-6083

## 子育てママのセミナー「赤ちゃんといっしょ」(全4回)

ベビーマッサージやママの身体のケア、赤ちゃんの食事について学びます。育児で気になることを、助産師など専門家の方からアドバイスを受けながら、みんなで子育て期間を楽しく過ごすための講座です。

☎6月8日・15日・29日の月曜、7月3日(日)いずれも10時～11時30分

☎南流山センター ☎0歳児とその母親 ☎20組(多数抽選)

☎助産師・米村洋子さん、小路和子さん、管理栄養士・井上智美さん

☎電子申請またはハガキに氏名(ふりがな)、赤ちゃんの氏名(ふりがな)、生年月日(月齢)、住所、電話番号、日ごろ気になることを明記の上、5月15日(必着)までに☎270-0176流山市加1-16-2文化会館「子育てママのセミナー」係へ郵送またはファクス

☎文化会館 ☎7158-3462 FAX 7158-3442



## ママのためのリフレッシュサロン 楽々ストレッチ

☎5月11日(月)①お子さん連れの方:10時30分～11時30分②大人のみ:11時30分～12時30分

☎所野々下福祉会館 ☎市内在住の方 ☎講師 スポーツインストラクター・平井克子さん ☎各10人(先着順) ☎費 大人:500円、子ども:100円

☎飲み物、タオル、ヨガマットまたはバスタオル ☎4月22日から電話

☎野々下福祉会館 ☎7145-9500 ID 24421

## おもちゃ病院

おもちゃドクターが壊れたおもちゃを修理します。親子で修理体験もできます。また、家具や家電の簡単な修理もしますのでご相談ください。

他会場での開催は、おもちゃ病院ホームページ(<http://nagareyamato.web.fc2.com/>)をご覧ください。

☎4月25日(土)9時～12時 ☎所クリーンセンター ☎無料(材料代かかる場合あり) ☎不要

### おもちゃのリサイクル

壊れたり使わなくなったりして不用になったおもちゃがありましたら、おもちゃ病院にお持ちください。ご提供いただいたおもちゃは修理し、または、ほかのおもちゃの部品として再生し、必要としている子どもたちの手に届けます。

☎クリーンセンター ☎7157-7411 ID 12867

## 森の図書館子ども創作教室 ふわもこ羊さんをつくろう♪

羊毛フェルトで羊のぬいぐるみをつくります。

☎5月17日(日)10時30分～11時30分

☎所森の図書館

☎小学生※保護者同伴であれば幼児も可

☎定25人(先着順) ☎費300円(材料代)

☎4月22日10時

☎から電話または直接

☎カウンターへ

☎森の図書館

☎7152-3200



## 木の図書館

## 子ども創作教室 木の工房 指でぺたぺたうえきばちアート!

指でぺたぺた絵をかいて、自分だけのうえきばちをつくろう!

☎5月16日(土)13時～14時30分 ☎所東部公民館

☎小学生程度20人(先着順)※保護者同伴であれば幼児も可

☎費300円(材料代)

☎4月22日10時から木の図書館に電話または直接窓口に

☎※アクリル絵の具を使用しますので、汚れてもよい服装でお越しください。

☎木の図書館 ☎7145-8000 ID 24983



## 東部公民館で祝う端午の節句 眠っていた五月人形を よみがえらせる

ご家庭で不用になった五月人形を募集します。いただいた五月人形を展示し、男の子の健やかな成長を祈ります。また、展示期間中は来館したお子さんに折り紙などで兜づくりを楽しんでいただきます。

☎募集期間=4月21日～27日

☎展示期間=4月28日～5月8日

☎※提供していただいた人形は原則返却しません。

☎所東部公民館

☎東部公民館 ☎7144-2988

## めざせ!あそびの達人(全7回) 流山市子ども会育成連絡協議会主催

レクリエーションやゲームを通して、楽しく安全なあそびを学び、仲間づくりをしよう!今年、デイキャンプもあります。詳細は、各小学校で配布するプリントをご覧ください。

☎5月31日(日)～平成28年2月28日(日)のうち7回開催

☎所文化会館ほか ☎定30人程度(多数抽選)

☎市内在住の小学5・6年生 ☎費3,000円(保険・教材代)

☎ハガキに住所、氏名(ふりがな)、電話番号、学校名・学年、保護者氏名を明記の上、5月8日(必着)までに☎270-0192流山市役所生涯学習課「めざせ!あそびの達人」係へ

☎生涯学習課 ☎7150-6106

## 長崎平和祈念式典などを取材する 親子記者募集

日本非核宣言自治体協議会(長崎市平和推進課内)主催

親子で8月9日の長崎原爆犠牲者慰霊平和祈念式典に参加して、その様子や被爆者への取材をする親子記者を募集します。

☎8月8日(土)～11日(火)

☎小学4年生以上のお子さんとその保護者

☎定9組18人(多数抽選)

☎応募期間=5月13日まで※応募方法など詳細は、市ホームページをご覧ください。

☎補助対象=東京～長崎の交通費、宿泊代(朝食付き3泊)、取材費(1組1万円)※カメラなどは各自で用意

☎長崎市平和推進課内日本非核宣言自治体協議会

☎095-844-9923 ID 2439

# 健康福祉に係る計画を策定

市では、健康福祉に係る「流山市高齢者支援計画」「障害者計画・障害福祉計画」「健康都市プログラム」「健康づくり支援計画」を策定しました。このページでは、各計画の概要をお知らせします。

## 計画書の閲覧

計画書は、市役所情報公開コーナー、図書館で閲覧できるほか、市ホームページでもご覧になれます。

地域包括ケアシステムの推進で長寿あんしんのまちを実現

問介護支援課 ☎7150-6531  
高齢者いきがい推進課 ☎7150-6080  
ID 25044

## 高齢者支援計画

### 計画の期間

平成27年度から平成29年度までの3年間

### 特徴

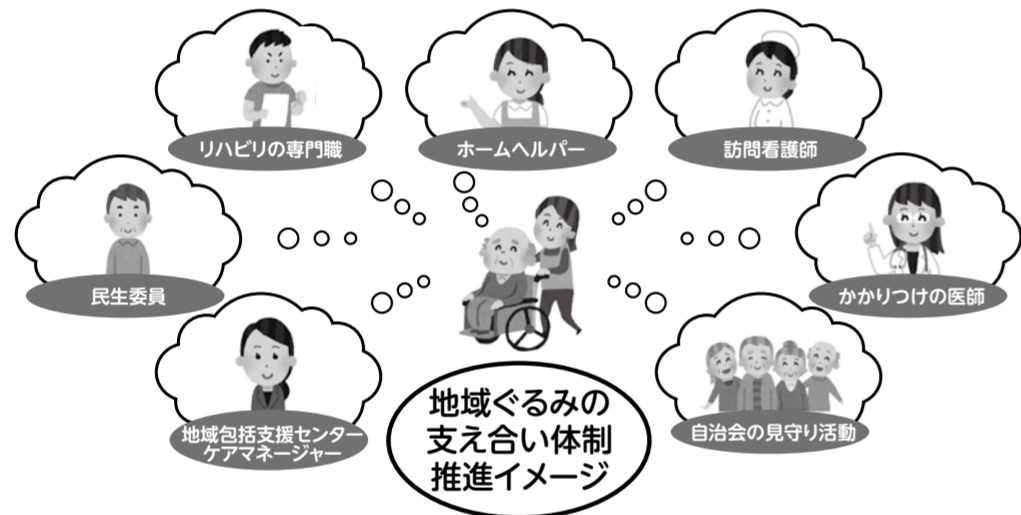
#### 介護保険事業計画(第6期)と高齢者保健福祉計画を一体化した計画

流山市の平成26年4月の高齢化率は23.1% (39,454人)でしたが、平成37年には4人に1人が65歳以上(26.7%、48,800人)となる見込みです。高齢化が一層進む中で、高齢者が健康で生きがいを持って暮らせるよう、健康づくりや社会参加の促進などの諸施策を推進するとともに、万一介護が必要な状態になった場合でも、住み慣れた地域で日常生活を継続できる地域社会づくりを進めていくための制度や取り組みを計画に位置付けました。

### 基本理念

#### 地域ぐるみの支え合いでつくる 元気で 生き生き 安心 流山

高齢者が地域社会から孤立することなく、自立した生活を営めるようにするためには、医療や介護・福祉などの公的サービスによる支援とともに、自助・共助・公助の考え方に基いて地域ぐるみで支え合う仕組みづくりが重要なため、基本理念として決めました。



### 主な施策目標と取り組みの方向性

#### 1 いつまでも元気で暮らせる健康づくり

健康づくりの啓発、予防接種などによる疾病予防を図るほか、がん検診などの各種検診事業を実施します。



#### 2 生きがいのある地域づくり

高齢者福祉センター森の倶楽部および福祉会館の運営のほか、「ゆうゆう大学」などの学びの場や、就業支援対策による生きがい対策の充実を図ります。



#### 3 介護予防と社会参加の推進

介護保険制度改正に伴う介護予防の総合事業の実施や、介護支援サポーター事業などの社会参加による介護予防を推進します。



#### 4 介護・福祉サービスの推進

介護や支援が必要な高齢者の自立支援のためのサービスを整備します。



#### 5 介護と医療の連携推進

医療ニーズを抱える高齢者の在宅療養を支えるため、介護と医療が連携したサービス体制を構築します。



共に生き、共に築く、私たちのまち一流山

問障害者支援課 ☎7150-6081  
ID 25045

## 第5次流山市障害者計画・第4期流山市障害福祉計画

### 計画の期間

- (1) 第5次流山市障害者計画: 障害者基本法に基づく平成27年度から平成32年度までの6年間
- (2) 第4期流山市障害福祉計画: 障害者総合支援法に基づく平成27年度から平成29年度までの3年間

### 基本理念

障害の有無にかかわらず、誰もが相互に人格と個性を尊重し支え合う地域社会づくりを推進していくため、「共に生き、共に築く、私たちのまち一流山」を基本理念としました。

#### 第4期流山市障害福祉計画は各サービスの具体的な数値目標を定めています

この計画では、サービスの種類ごとに数値目標を定め、障害者福祉施策を推進することを目的とします。サービスの種類は、主に次の2つに分かれます。

#### (1) 自立支援給付: 障害者総合支援法に基づいた全国共通のサービスで、主に次のものがあります。

- ① ホームヘルプサービス
- ② 施設入所サービス
- ③ グループホームの利用
- ④ 障害者の就労を支援するサービス



#### (2) 地域生活支援事業: 地域の特性に応じて柔軟に地方自治体を実施するサービスで、主に次のものがあります。

- ① 相談支援事業
- ② コミュニケーション支援事業
- ③ 日常生活用具給付等事業
- ④ 地域活動支援センター事業



「いつまでも健康で生活したい」という願いの実現のために

問保健センター ☎7154-0331  
ID 25048

## 健康づくり支援計画

(健康増進計画・食育推進計画・歯と口腔の健康づくり支援計画・母子保健計画)

### 計画の期間

平成27年度から平成31年度までの5年間

### 計画策定の主旨

少子高齢化が進む一方、若い世代の転入も増えている現在、市民一人ひとりに対する健康づくりへの支援が求められています。そのような中、市民は「いつまでも健康で暮らしたい」と望んでいます。この計画は、その願いを実現させるために策定した計画です。

また、この計画ではWHO(世界保健機関)が提唱する21世紀の健康戦略であるヘルスプロモーションの視点に立った「市民主体の健康づくり」を目指します。



### 計画の構成

流山市の現状を踏まえ、基本理念とその内容に沿った7つの基本目標を定めています。さらに、基本目標ごとに、取り組みの方向性とライフステージに合わせた目標(めざす姿)、アンケート調査などの結果から見てきた数値目標を定め、市の取り組みや主な事業をまとめています。

ヘルス・イン・オール・ポリシイズ(全ての政策で健康を)

問企画政策課 ☎7150-6064  
ID 2155

## 流山市健康都市プログラム

### 計画の期間

平成27年度から平成31年度までの5年間

### 概要

新たな流山市健康都市プログラムでは、市独自の課題や特徴を踏まえ、これまで実施してきた施策を健康施策として体系付けました。

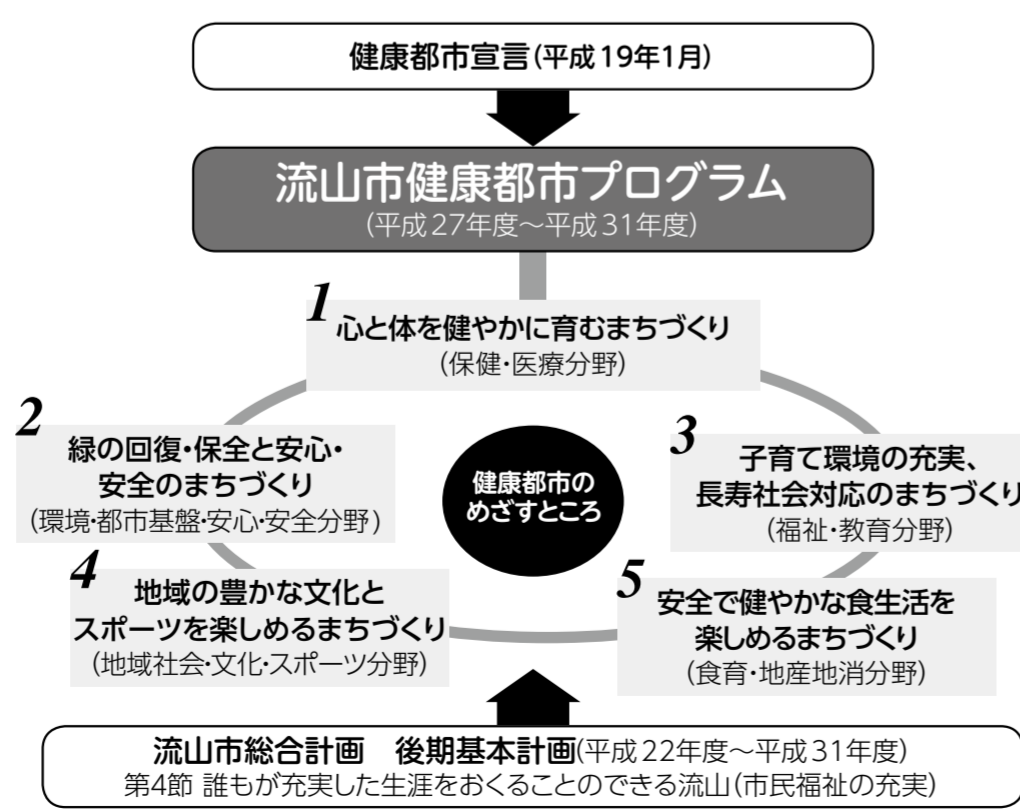


### リーディング事業

プログラム策定に当たって、健康都市施策を推進するために最も重要な事業として、それぞれの施策の柱に対応した5つの事業を「リーディング事業」に選定しました。リーディング事業は、健康都市施策の柱となる事業であることから、全て写真とイラスト付きで掲載しています。



### 健康都市プログラムの基本目標と施策の方向



福祉会館 園アートハウスいろいろ所  
 属・造形作家・臨床美術士・村井眞理さん、  
 上谷知沙子さん  
 定10人(先着順) 費1,000円(資料・材  
 料代込み) 申4月22日から電話  
 園野々下福祉会館 ☎7145-9500  
 ID 24683

★傾聴定期勉強会

傾聴ボランティアとして活動している方  
 などを対象とした、学びや情報交換の場です。  
 日5月18日(月)10時30分~12時 所東深  
 井福祉会館 市内在住・在勤・在学の方  
 定15人(先着順) 費無料  
 申4月22日から電話、ファクスまたは直接  
 窓口へ  
 園東深井福祉会館 ☎7155-3638  
 FAX 7153-3437 ID 24743

★ISO、エコアクション21の  
 認証取得・登録に補助金を支給

ISOの認証取得または、エコアクシ  
 ョン21の認証登録をする市内の事業所に  
 対し補助金を交付します。平成27年度  
 に新規に認証取得・登録を予定している  
 事業所は、5月30日までに市役所商工課  
 へご連絡ください。  
 ▷対象規格=ISO9000シリーズ、ISO  
 14000シリーズ、エコアクション21  
 ▷補助金額(限度額)=ISO認証取得:30  
 万円、エコアクション21:5万円  
 園商工課 ☎7150-6085

★障害者相談・家族・介護者相談

身体・精神・知的障害者の方や障害者の  
 ご家族の相談をお受けします。介護や日  
 ごろ抱えるストレスや悩みなどをお話し  
 ください。看護や介護、心理などの専門  
 スタッフが伺います。  
 日月~金曜(祝日含む)9時~17時  
 所身体障害者福祉センター(東深井福祉

会館内) 市内在住・在勤・在学の方  
 ▷相談方法=電話(30分)または来所  
 (50分) ※一般心理カウンセリングご希  
 望者は別途要予約  
 申身体障害者福祉センターへ電話または  
 ファクス  
 園身体障害者福祉センター  
 ☎7155-3638 FAX 7153-3437

★企業向け融資のご利用を

市では、市内に事業所がある中小企業  
 者(個人・法人)を対象に、千葉県信用保証  
 協会の保証に基づく融資を行い企業の経  
 営支援を行っています。この融資制度  
 は、借入金の支払い利息の一部を市が補  
 給する有利な制度です。また、業況の悪  
 化している業種に属する中小企業者を対  
 象とした融資制度(セーフティネット5  
 号)の認定事業も引き続き実施します。  
 詳細は、市ホームページをご覧ください。  
 園商工課 ☎7150-6085 ID 1884

全国健康保険協会(協会けんぽ)の  
 保険料率改定

協会けんぽ千葉支部では、平成27年度  
 の健康保険料率をことし4月分(5月納付  
 分)より9.97%に引き上げます。また、介  
 護保険についてはことし4月分より引き  
 下げます。詳細はお問い合わせください。  
 園同協会 ☎043-308-0522

第324回サロンコンサート

▶日時=4月30日(木)12時15分から  
 ※曜日がいつもと異なります  
 ▶場所=市役所1階ロビー  
 ▶テーマ=午後のひととき「クラリネット&ピア  
 ノデュオ」~音の玉手箱~  
 ▶曲目=スペイン舞曲/ファリャ、ヴォカリーズ  
 /ラフマニノフ、チャルダッシュ/モンティ、白  
 鳥/サン=サーンス、「グランドデュオコンサル  
 タント」より 第3楽章/ウェーバー  
 ▶出演=大竹忍(クラリネット)、小池裕子(ピアノ)  
 園流山市音楽家協会・里館  
 ☎7153-4085 ID 995

男女共同参画週間記念講演会 ~今から備える、大介護時代~

女性も男性も介護の問題に直面せざるを得ない時代になってい  
 ます。女性の生き方、高齢者の生き方、介護や介護政策の問題な  
 ど多岐に渡り活躍されている沖藤典子さんを講師に迎え、具体  
 的な経験やエピソードを交え介護についてお話しいただきます。  
 元気介護で自分らしく生きるポイントを学びませんか。  
 日5月30日(土)13時30分~15時45分 所生涯学習センター 園第1部:沖藤典子さんによる講演「今から備える、大介護時代~沖藤典子流元気介護で自分らしく生きる~」、第2部:沖藤さん、実際に介護をされている塚脇草生さん、武本敏一さんによる 対談「男性と介護」 定150人 費無料 申市ホームページから電子申請または、電話(講座申込専用 ☎080-5494-2323) ※1歳6カ月~就学前児の一時保育あり(先着10人。5月22日までに要予約。保育カード送付のためPC用メールアドレスまたは住所が必要です) 園企画政策課 ☎7150-6064 ID 17189



沖藤典子さん

ゴールデンウィークの各種お知らせ

業務案内 ○開庁など ●閉庁・休業・連休など

施設名	4月				5月							
	27 月	28 火	29 水	30 木	1 金	2 土	3 日	4 月	5 火	6 水	7 木	8 金
市役所、各出張所(おおたかの森を除く)、消費生活センター、ケアセンター、身体障害者福祉センター、上下水道局(注1)、保健センター、松戸健康福祉センター、ジョブサポート流山、児童館・児童センター	○	○	●	○	○	●	●	●	●	○	○	○
おおたかの森出張所	○	○	●	○	○	○	●	●	●	○	○	○
市民活動推進センター、高齢者福祉センター森の倶楽部、各福祉会館、ほっとプラザ下花輪、生涯学習センター、市民総合体育館(屋内施設)、体育施設(屋外)、文化会館(ホール)、各公民館、南流山センター、おおたかの森センター、コミュニティプラザ、ぐりーんパス	休業しません											
各図書館(注2)、博物館	●	○	○	●	○	○	○	○	○	○	○	○
利根運河交流館	●	●	○	○	○	○	○	○	○	○	○	○
一茶双樹記念館・杜のアトリエ黎明	●	○	○	○	○	○	○	○	○	○	○	○
見世蔵	●	●	○	○	○	○	○	○	○	○	○	○
日曜情報センター	●	●	●	●	●	●	○	○	○	○	○	○
新鮮食味	●	●	○	○	○	○	○	○	○	○	○	○
流山運転免許センター(注3)	○	○	●	○	○	○	○	○	○	○	○	○
ウイングホール柏斎場(注4)	○	○	○	○	○	○	○	○	○	○	○	○
クリーンセンター	クリーンセンター(ごみ焼却施設)	○	○	○	○	○	○	○	○	○	○	○
	リサイクルプラザ・プラザ館	○	○	○	○	○	○	○	○	○	○	○
森のまちエコセンター	剪定枝資源化棟	○	○	○	○	○	○	○	○	○	○	○
	し尿処理棟	○	○	○	○	○	○	○	○	○	○	○

(注1)閉庁時の漏水などは、(株)流山水道センター ☎7159-9106(年中無休)へ連絡すると便利。上下水道局お客様センターは5月2日は開庁。  
 (注2)中央図書館、森の図書館、木の図書館、南流山分館は、4月28日、5月1日、2日、8日は夜間開館しています。  
 (注3)連休中は大変混雑しますので、ご注意ください。  
 (注4)4月29日、5月5日は通夜の使用は不可。4月30日、5月6日は通夜の使用は可。火葬・告別式は不可。

ごみ収集

・集積所へのごみ出しは、収集日の8時30分までに出してください。  
 ・搬入するごみは、すべて有料(重さによる料金換算)となっています。  
 ・4月29日、5月3日~6日の粗大ごみの戸別収集は行いません。  
 ・クリーンセンターへのごみおよび森のまちエコセンターへの剪定枝などの搬入時間は、8時30分~11時40分、13時~16時15分(日曜を除く)です。  
 園クリーンセンター ☎7157-7411 ID 1448

平日夜間・休日診療所

ゴールデンウィーク期間も通常通りの診療です。  
 所保健センター内「平日夜間・休日診療所」(西初石4-1433-1)  
 ▷診療科目/受付時間=①平日夜間…内科、小児科/19時~20時30分  
 ②休日…内科、小児科/9時~11時30分、13時~16時30分(午後の診療は13時30分から)、歯科/9時~11時30分  
 ※健康保険証を忘れずに。往診はしません。病状により二次病院へ紹介させていただく場合があります。休日夜間の救急については、消防本部(☎7158-0119)へお問い合わせください。  
 園平日夜間・休日診療所 ☎7155-3456 ID 131

詩

小林稔 選 (埼玉県吉川市平沼226-1)  
 流れ星 西初石 山田 良光  
 闇の空を  
 オレンジに染めて星が流れる  
 宇宙を彷徨っていた  
 星の欠片が、  
 瞬間にその長い命を閉じる  
 戦火の焼け跡 災禍の街  
 失った恋 歩み損ねた人生  
 人は 幾度か見上げた闇の空に  
 閃光と共に滅び去る流れ星に  
 何かを叫び 願わずにはいられないだろう  
 何事もなく 冷たく光る満天の星  
 今 広大な宇宙の未知の扉は少しずつ  
 開かれようとしている  
 そこに何があるか、何を求めるか  
 人間の叡智が試されようとしている

短歌

武田静江 選 (流山市松ヶ丘4-505-90)  
 視力合わぬ眼鏡にて読む新聞の世相の揺らぐ昨日も今日も  
 野々下 山野 正人  
 白眼視されいる寒さ師の歌を常に支えに振り向く運河  
 加 吉田 直也  
 翅少し浮かせて白鳥池の面をもの言いたげに岸に寄りくる  
 市野谷 田村 美佐代

【評】流れ星が消える前に願いを込めると言う幼いころ大人から教えられた。宇宙開発が進められてきたが、まだ広大な宇宙空間のわずかな部分に過ぎないだろう。この地球を守れずして宇宙に何を求めようとするのか。滅び去る流れ星に夢を託すのは、人生は思い通りにいかないことが多いからだ。人間の心は海のように深いと言った詩人がいたが、宇宙のように深遠だとも言えよう。

俳句

水見壽男 選 (流山市東深井865-1111)  
 直球もカーブも自在雲雀野に  
 加 永田 くみ子  
 春色の衣服まといて古都をゆく  
 江戸川台東 熊谷 富貴子  
 山菜蕨の花咲く怪少女来る  
 長崎 角田 勇  
 花冷や独りしなれば昼の酒  
 宮園 鈴木 寛  
 建国日少し明るく装いで  
 野々下 今田 素土

【評】一句目 いかにも草野球の気合いっぱいの雰囲気。制球のいいピッチャーと雲雀野という現場の臨場感が快い。作者の温かい視線もまた良し。二句目 季節と場と装いの三位で飾るという心得を歩みか押し上げる。春色着物古都が見事に俳句の中で溶け合って輝く。三句目 山菜蕨の花は何と言っても春ならではの花色。黄。高木で鮮黄色の花色が、秀先から地上に降り注ぐ。その下を少女の闊歩の姿が、美しく詩緒を誘う。いい詩旅立ちの想い。四句目 昼の酒とあらば、少く仙人の境に在るといふことか。俳句は縁を結ぶが、花冷の一人とあれば、屋敷も語るといふものであるうか。仙人の花人と面白く絵柄。五句目 建国記念日の詩情を正した心内が装いの中に、仄と浮かぶ。装いの明るさは二月中旬の自然の明るさに呼応した情景か。

# ながれやまノート

★は市または指定管理者などの主催のもの

## 講座

### ★ゴーヤカーテン育て方講習会

誰でも簡単にできる、失敗しないゴーヤの栽培方法が学べます。また、種から育てる方法も一緒に説明します。参加者には苗のプレゼントもありますので、ぜひお越しください。

日時	場所	定員 (先着順)
5月4日(祝) ①10時45分から ②12時45分から	流山 おおたかの森駅 自由通路	①300人 ②200人
5月6日(祝) 12時45分から	森の図書館	100人

#### 【共通事項】

費無料 申不要  
環境政策・放射能対策課 ☎7150-6083

### ★コミプラパソコン教室

日5月19日(火)・20日(水)9時30分～12時30分  
所コミュニティプラザ 内①入門  
②エクセル③ワード④デジカメ写真編集⑤  
ホームページ作成⑥メール・インターネット  
※①～⑥のうち1項目選択。個人指導  
定10人(先着順) 費2,500円 申電話  
所コミュニティプラザ ☎7155-5701

### ★第13回 歴史と文化のトーク&トーク in ながれやま 赤城神社本殿はなぜ文化財になったのか? ～棟札と墨書記録から明かされた新事実～

赤城神社は、ことし3月26日に流山市有形文化財に指定されました。文化財指定調査や審議に関わった、市文化財審議委員の小川浩さんを講師に迎え、神社内に残存している墨書された棟札などの貴

重な資料をご紹介いただくとともに、これらを通じて、社殿の創建から現在に至るまでを考察します。

日5月16日(出)13時30分～16時 所流山福祉会館(見世蔵で受け付け)※現地見学あり 定30人(先着順) 費500円(資料・お茶代) 申電話、ファクス、メールまたは直接見世蔵へ  
所万華鏡ギャラリー見世蔵 ☎ FAX 7103-2817(月・火曜休館)  
✉ misegura.nagareyama@gmail.com

### ★リサイクル講座 楽しくリサイクルしよう!

①かわいい布野菜づくり(大根、じゃがいも) ID 9693  
日5月22日(金)9時30分～15時30分  
※半日の参加も可 定10人(多数抽選) 費200円(材料代) 持不用布、裁縫道具、弁当(1日の場合のみ)  
②古ネクタイでメガネ入れづくり ID 14428  
日5月25日(月)12時30分～15時30分 定20人(多数抽選) 費400円(材料代) 持古ネクタイ、裁縫道具



#### 【共通事項】

所クリーンセンター 申電子申請または往復ハガキ(1枚につき1講座)に開催日、講座名、住所、氏名、電話番号、返信用に宛名を明記の上、5月5日(必着)までに ☎270-0174流山市下花輪191クリーンセンターへ  
所クリーンセンター ☎7157-7411

### ★障害者サポート 「ボランティア養成講座Ⅴ」

精神科の医師や看護師など専門家から精神障害について学びます。

日講座:6月22日～7月27日の月曜(祝日を除く)、8月4日(火)、17日～24日の月曜10時～12時、実習:7月14日(火)～26日(日)のうち1日10時～12時 所身体障害者福祉センター(東深井福祉会館内) 定市内在住・在勤・在学の方 定25人(先着順) 費無料 申4月22日から電話、ファクスまたは直接窓口へ  
所身体障害者福祉センター ☎7155-3638 FAX 7153-3437

### 江戸川大学の講座 日本の園芸文化史基礎講座

古代から江戸時代までに焦点を合わせ日本の園芸文化史をたどります。

日5月19日、6月16日、7月21日の火曜いずれも14時～15時30分 所江戸川大学 所千葉大学大学院客員教授・賀来宏和さん 申電話、メール  
所同大学 ☎7156-7715  
✉ stcenter@edogawa-u.ac.jp

## 会議

### ★福祉施策審議会

日4月28日(火)14時から 所市役所 所流山市新型インフルエンザ等対策行動計画の策定について ほか  
所社会福祉課 ☎7150-6079  
ID 25276

## その他

### ★ふれあいサロン シニアの方対象

老化防止や介護予防など、元気で長生

きずることを目的に、軽体操で体をほぐし、お茶とお菓子と一緒にしゃべりを楽しみましょう。

日4月24日、5月8日の金曜いずれも15時～16時30分 所南流山センター 定50人(先着順) 費1回100円 申不要  
所南流山センター ☎7159-4511

### ★書籍ブックフェア

1970年に流山で創業した出版社「崙書房出版」。地域に根ざした出版活動を行う同社による、郷土の書籍を特集するブックフェアです。流山の歴史、自然、人々の生活など、さまざまなテーマで書かれた本を紹介いたします。

日4月26日(日)～5月6日(木) 10時～17時(27日・28日は休館) 所万華鏡ギャラリー見世蔵 費無料  
所万華鏡ギャラリー見世蔵 ☎7103-2817(月・火曜休館)

### ★笑いヨガで健康を

笑いの健康体操とヨガの呼吸法を合わせた運動で、介護予防・認知症予防・健康増進を目指しませんか。

日5月6日(木)15時30分～16時30分 所北部公民館 所介護予防運動指導員・シニアヨガインストラクター・出口真由子さん 定30人(先着順) 費500円 持タオル、飲み物 申電話または直接窓口へ  
所北部公民館 ☎7153-0567

### ★オイルパステルを使いガーベラの花を描く いろいろアート～さまざまな創作活動でリフレッシュ!!～

認知症予防やアートセラピーなど、さまざまな効果が期待される造形手法を取り入れて、オイルパステルを使い五感でガーベラの花を描きます。誰でも簡単にできて、インテリアに最適です。

日5月12日(火)13時～15時 所野々下

## 生涯学習センターの講座

講座名	期日	時間	費用
①カルトナージュ講座	5月16日、6月20日、7月18日、8月15日、9月19日の第3土曜	12時15分～15時	1回2,000円(材料代別途)
②ポーセラーツ講座	5月11日、6月8日、7月13日、8月10日、9月14日の第2月曜	10時～12時	1回2,000円(材料代別途)
③パソコン	①パソコン入門:5月6日(木)～8日(金) ②ワード入門:5月19日(火)～22日(金) ③ワード中級:5月26日(火)～29日(金) ④エクセル入門:5月6日(木)～8日(金) ⑤インターネット:5月19日(火)～21日(木)	①②③: 10時～12時 ④⑤: 13時～15時	②③: 4,000円(全4回) ④⑤: 3,000円(全3回)
④楽しいビーズステッチとジュエリークロッジェ	5月13日(水)	①10時～12時 ②13時～15時	1回1,200円(材料代別途)
⑤朗読劇 ワークショップ講座 「戦争・詩と童謡」	5月11日(月)～7月24日(金)、7月25日(出)(リハ・発表公演)	13時～16時	12,000円(全12回、リハーサル・本番含む)
⑥エアロでシェイプ(12カ月くらいまでのお子さん連れOK)	毎週水曜 ※第3水曜は休館、翌木曜に実施	11時～12時	1回400円(申し込み不要、上履き持参)
⑦ネイティブ英会話<無料体験レッスン>①日常英会話②トピックスピーキング	①4月28日、5月12日の火曜 ②5月2日出	①13時～14時 ②11時～12時	無料(要申し込み) 筆記用具、辞書持参

申 生涯学習センター ☎7150-7474

## 教えて消費生活ガイド No.48

### ワンクリック詐欺にご注意

#### 事例

パソコンで芸能情報を見ていたら、無料アダルトサイトに接続された。年齢確認などで2、3回クリックしたら、突然登録完了の画面が出て10万円近い料金を請求された。驚いて画面を消そうとしたが消えず、パソコンを再起動しても消えない。料金を払わなければならないのか。

#### アドバイス

有料となる表示や申込確認画面が見当たらないようなサイトでは、請求画面が出て無視し、一切連絡をしないでください。連絡してしまうと、悪質業者に個人情報を知らせてしまう危険があります。画面にIPアドレスやプロバイダ名などが表示されても、それだけで個人を特定することはできません。請求画面が消えないのは、その画面を表示する不正なプログラム(コンピューターウイルスなど)を取り込んでしまったためと考えられます。画面の削除方法は、独立行政法人情報処理推進機構(IPA)のホームページ内「アダルトサイトの画面が消えない状態の方へ」を参考にしてください。パソコンメーカーや購入店でも対応できる場合がありますが、費用がかかることもありますので、事前によく確認しましょう。なお、スマートフォンでも同様のトラブルが起きていますが、それについてもIPAのホームページで対処法を見ることができます。  
所消費生活センター ☎7158-0999

## クリーンセンター大気質 (平成27年2月)

項目	法・条例による規制値	保証数値	測定数値
硫酸酸化物(ppm)	—	10以下	1未満
窒素酸化物(ppm)	250以下	30以下	10
塩化水素(ppm)	430以下	10以下	2未満
ばいじん(mg/m <sup>3</sup> N)	80以下	5以下	1未満
水銀(mg/m <sup>3</sup> N)	—	0.03以下	0.014
ダイオキシン類(ng-TEQ/m <sup>3</sup> N)	1以下	0.01以下	0

所クリーンセンター ☎7157-7411  
ID 17353

## 常磐自動車道 (平成27年2月)

項目	若葉台	西初石	東初石	青田
①騒音 時間	0	16	9	16
②NO2 日	0(0)	0(0)	0(0)	0(0)
③SPM 有無	無	無	無	無
④日平均交通量	上り 43,177	下り 44,191	合計 87,368	

①昼60デシベル・朝夕55デシベル・夜50デシベルの協定値を超えた時間  
②連続した3カ月間に日平均値が0.04ppmを超えた日数(0.06ppmを超えた日数)  
③日平均値が0.10mg/m<sup>3</sup>を超えた日が2日以上連続したことの有無  
所環境政策・放射能対策課 ☎7150-6083

## しみんの伝言板

所秘書広報課 ☎7150-6063 ID 393

## イベント

■グループホームでの暮らしを紹介しています。お気軽にお越し下さい(愛の家グループホーム南流山主催)=4月29日(祝)～5月3日(祝)9時～16時(3日は14時まで)、ギャラリー愉(南流山8)。無料 所古井 ☎7157-6970  
■花神会春の展示会(第36回)=5月1日(金)～6日(木)9時～21時(1日は10時から6日16時まで)、生涯学習センター。無料 所

塚本 ☎090-8175-3713

■災害救助犬のデモ&フォーラム(同実行委員会主催)=5月2日(出)9時～17時、生涯学習センター。無料 所町田 ☎070-6652-4156

■ハワイアンフラを始めませんか!(フラ ロベリア主催)=①5月7日・14日・21日・28日の木曜いずれも10時～12時②5月9日・16日・23日・30日の土曜いずれも13時～15時。いずれも生涯学習センター。①②とも2,000円 所笠見 ☎090-1651-4390

■映画「かみさまとのやくそく」流山上映会(同実行委員会主催、市教委後援)=5月9日(出)①10時～12時②13時30分～15時30分、生涯学習センター。1,000円、小学生以下500円 所古水 ☎090-3769-6665

## 労災職業病 なんでも相談会

弁護士、労働安全衛生管理者、ソーシャルワーカーなどが相談に応じます。日4月25日(出)13時～16時 所千葉市中央コミュニティセンター 費無料 申不要 所千葉中央法律事務所 ☎043-225-4567



市内在住の世帯主対象 子育て世帯優先!

3,000円もお得! 「流山市プレミアム商品券」 申し込みの受け付けを5月1日から開始

流山商工会議所では、1万円で1万3,000円分の買い物ができる「流山市プレミアム商品券」を販売します。  
 申し込みの受け付けを5月1日(金)から開始します。子育て世帯(注)優先とさせていただきますが、市内在住の世帯主の方であればどなたでもお申し込みになれます。  
 注:5月1日時点で中学3年生以下のお子さんがいる世帯  
 ▶販売価格=1冊10,000円(500円券×14枚(大型店使用不可)、1,000円券6枚(いずれの店でも使用可)、合計13,000円分)  
 ▶発行数=7万冊(多数抽選)※申し込みで完売とならない場合は、流山商工会議所および市役所商工課で6月9日から販売  
 ▶申し込みセット数=1世帯2冊まで※子育て世帯の方は4冊まで  
 ▶商品券の有効期間=6月3日(水)~12月2日(水)  
 ▶取り扱い店=4月30日の新聞に折り込まれるチラシをご覧ください。

▶受付期間=5月1日(金)~10日(日)※消印有効  
 ▶申し込み方法=往復ハガキに、住所、世帯主氏名、電話番号、希望購入冊数、中学生3年生以下のお子さんがある場合は、お子さんの名前、学年を明記の上、〒270-0164流山市流山2-312流山商工会議所「プレミアム商品券」係へ※返信用裏面には何も記載しないでください。(ハガキは1世帯につき1枚のみ)  
**引き換えは6月3日から!**  
 5月下旬に当選者に送付する「流山市プレミアム商品券引換券」と記載された返信ハガキを、下記の特設会場にご持参ください。なお、ハガキを紛失された場合は販売できません。  
 ▶引き換え期間=6月3日(水)~8日(月)10時~15時  
 ▶引き換え場所=市役所および各公民館の特設会場  
 流山商工会議所 ☎7158-6111 / 商工課 ☎7150-6085  
**ID 25079**

往復ハガキ記載例

往信(表面)	返信(裏面)
(水色) 270-0164 往信 流山商工会議所 プレミアム商品券係 流山市流山2-312	※返信用の裏面には何も記入しないでください。無効となる場合があります。 やまおり 流山2-312
返信(表面)	往信(裏面)
(緑色) (申込者郵便番号) 返信 (世帯主氏名) 様	購入申込 ※必ずご記入ください (申込者住所) ①郵便番号・住所 ②世帯主氏名 ③電話番号 (日中連絡がつくもの) ④希望購入冊数 (※2冊以内。ただし、子育て世帯は4冊以内。⑤もご記入ください。) ⑤お子さんの名前・学年

※往信欄・返信欄の書き間違いにはくれぐれもご注意ください

花と緑の祭典 流山グリーンフェスティバル2015

新緑が美しい季節に毎年開催している流山グリーンフェスティバルは、今年で10回目を迎えます。毎年このイベントの象徴となっている花絵の今年のテーマは「空飛ぶ?! GREEN PUZZLE」。パズルのピースが繋がって見事な絵になるように、人と人が繋がって街の魅力が増していくことを表現しています。4,000個の花と野菜の苗でつくる1辺が8メートルを超える花絵をぜひ、ご覧ください。詳細は、広報ながれやま5月1日号でお知らせします。  
 5月4日(祝)10時~16時※花絵展示は4月29日~5月4日  
 流山おおたかの森駅南口都市広場  
**4月29日のイベント**  
 流山おおたかの森駅南口都市広場  
**コラボイベント1**  
**「あの人と。名前作ろう、遊ぼう。」**  
 (コカ・コーラ(株)主催)  
 10時~19時  
 コカ・コーラ™ペットボトル製品を買って、好きな名前のネームラベルを作ろう!※①9時から②13時から整理券を配布(先着順)

**コラボイベント2**  
**「ドローンデモ飛行&体験イベント」**  
 (一般社団法人日本ドローンレース協会協力)  
 12時~16時  
 花絵完成後、ドローン(無人飛行機)を使って空中撮影を行います。その後、会場内で飛行デモ&体験講習を実施します。※一部有料。天候により中止の場合あり  
**5月4日のイベントを一部紹介!**  
**・おおたかの森探検ツアー(3面で紹介)**  
**・緑のカーテンづくり講座(7面で紹介)**  
**・そのママ GREEN PARTY 11時~12時**  
 何か始めたいけれど...という流山のママたちのためのパーティー。ママだからこそできることがある! 街デビューしたママを囲みながら、たくさんおしゃべりしましょう。  
**・おおたかと間違えさがし**  
 駅前階段を装飾しているステップアートの絵と会場配布するチラシの絵を見比べて間違えさがし。見事正解した方には、花か野菜の苗をプレゼント(先着50人)。  
 小学生以下のお子さんがいる家族  
 流山マーケティング課 ☎7150-6308  
**ID 9585**

見どころ満載の流山本町にお越しを!

商工課 ☎7150-6085

4月25日 流山本町に有料駐車場が誕生

流山本町地域へお越しになる観光客の皆さんや、近くのお店を利用する方などから要望が多かった駐車場が、流山商工会議所により整備されました。駐車場は4月25日からご利用になれますので、ゆったりと流山本町の魅力をお楽しみいただけます。  
 ▶駐車台数=38台  
 1時間100円(1日最大400円)



観光案内サイン(標識)を設置

**ID 25013**  
 観光客などで賑わう流山本町に、歴史ある建物や寺社などの見どころを案内する標識「観光案内サイン」を設置しました。サインは行灯をイメージし、一部のサインには切り絵をほめ込むなど、流山本町の歴史ある街並みになじむデザインにしています。  
 サインの種類は設置場所によって異なり、流山駅前と平和台駅前には流山本町全体を案内する総合サインを、赤城神社や流山本町まちなかミュージアムなどには歴史や特徴を説明する名称サインなど、全部で4種類29基のサインを設置しました。また、近年増加する外国人観光客のために、英語表記の案内サイトにつながるQRコードも設置しています。



杜のアトリエ黎明で春の庭を楽しもう

新緑の輝きの中でティータイムを

杜のアトリエ黎明では、ギャラリーの展示を鑑賞しながら庭園に面したテラスでお茶を楽しむことができます。庭園は、これからが最も美しくなる時季。お茶を楽しみ、ゆったりとした時間をお過ごしください。  
 4月26日(日)~5月6日(土)9時~17時※ラストオーダーは16時  
 入場無料



さんとカンパニユラの皆さんによるSpringアレンジと、尾崎嶺子さんによる、花をモチーフにしたパッチワークキルト作品を展示します。ナチュラルな花の世界が広がります。

5月12日(火)~17日(日)9時~17時  
 入場無料

プリザーブドフラワー講習会

春色のプリザーブドフラワーとアーティフィシャルフラワーを使い、白のバスケットにすてきにアレンジします。初めての方でも簡単に楽しみながら作れます。

5月13日(水)13時30分~15時30分  
 講師 フラワーコーディネーター・三上久美子さん  
 定員15人(先着順) 費3,000円(材料代) 時間はさみ、目打ち(キリ) 電話、ファクス、メール

【共通事項】

所杜のアトリエ黎明  
 問一茶双樹記念館  
 ☎・FAX 7150-5750  
 info@issasou-ju-leimei.com



流山森のまちガーデニング講座(全2回)

①5月17日(日)14時~15時30分 ②5月19日(火)10時30分~12時 講師 ペレニアル所属ガーデナー・大嶋陽子さん ②2つのテーマでコツとポイントを解説①宿根草を楽しもう②バラの育て方 各15人(先着順) 費各2,000円(宿根草やバラの苗のプレゼント付き) 電話、ファクス、メール(各回で受け付け)

プリザーブドフラワー&パッチワークキルト展  
 フラワーコーディネーター・三上久美子

笑って健康! 5周年記念! お笑い大行進41

「笑って健康!お笑い大行進」がスタートして5周年。皆さんに支えられてきた感謝の思いを込め、最高のお笑いをお届けします。

5月16日(土)13時30分から(開場は13時)

流山文化会館

▶出演=①お笑いSHOW:青空球児・好児、東京太・ゆめ子、昭和こいる&あしたの順子、コンパス、堺すすむ、チャーリーカンパニー、サムライ日本、ペペ桜井  
 ②漫響楽団による音楽SHOW:おぼん・こぼん、ホームラン、すず風にゃん子・金魚、おしどり、桂でん平(芸人THEブラスト)ほか※出演者は都合により変更になる場合があります  
 ▶定員=800人(先着順)※全席指定  
 ▶チケット=一般3,000円、友の会2,500円、高校生以下500円  
 ▶チケット販売=生涯学習センター、文化会館へ電話  
 問生涯学習センター ☎7150-7474

