

# 都市防災事業計画（第4回変更）

千葉県流山市

平成26年1月

(様式1)整備方針等

整備方針等

【防災まちづくりの現状及び課題】

本市の西境を南北に江戸川が、北部には利根川と江戸川を結ぶ利根運河が東西に流れている。市域の多くは洪積台地の「下総台地」であるが、江戸川沿いの西側には低地が広がり、市街地が形成され、これまでも台風による大雨や近年頻発する「ゲリラ豪雨」等により、住居の浸水や道路冠水等の水害に見舞われてきた。

このような本市の特徴を考慮すると、大規模災害対策の充実を図る上で、住民の避難地又は防災活動の拠点となるスペースを確保することは非常に重要であり、このスペースをより有効に活用するためには、想定される災害応急活動の内容等に応じた機能を複合的に有する「防災拠点」として整備していくことが必要である。

このため、平常時には防災に関する研修・訓練の場、地域医療の場、消防活動の場又は地域住民の憩いの場等となり、災害時には、防災活動の拠点スペースや住民の避難地となる防災拠点の整備が必要であり、本市では、地域防災計画のもと防災備蓄倉庫、災害用井戸、防災行政無線設備、耐震性貯水槽、戸別受信機、MCA無線の整備等、防災拠点の種類に応じた規模や機能を有した施設の整備を促進しているところである。

本市では、市街地と平常時の河川流水面の標高がほぼ同一であることから、地震等により1級河川江戸川の堤防が万一決壊した場合、大規模な複合災害が予想される。防災行政無線の設備は、そのような大規模災害発生時の住民への生命、身体、財産を守るための避難勧告・避難命令等の告知等の情報伝達の有効な手段と位置づけし、被害を最小限に止めるために必要不可欠な機能であると考えている。

一方、国では、津波警報、緊急地震速報等といった対処に時間的余裕のない事態に関する緊急情報を、人工衛星を用いて送信し、市町村の同報系防災行政無線を自動起動することにより、住民に緊急情報を瞬時に伝達し、早期の避難や被害の最小化を図るため全国瞬時警報システム(J-ALERT)を整備し、情報伝達体制の早期確立を図ってきたところである。

しかしながら、本市では、このJ-ALERTシステムの情報を受信できる機能が整備されてはいるものの、自動的に防災行政無線を起動し、地域住民に緊急地震速報等の防災情報を即時に発信することができない状況にある。併せて近年の異常気象によるゲリラ豪雨等被害や土砂災害が頻発している現状を考慮すると、速やかな災害等に関する情報を住民に提供する必要がある。また、万一の災害発生後においても、迅速、確実に広く情報を伝達するために防災行政無線の整備は必要不可欠であることから、災害により強いまちづくりを推進するため、年次計画のもと整備していくものである。

電気・ガス・水道等のライフラインの途絶により甚大な被害をもたらした阪神・淡路大震災では、水道の途絶により消火栓が使用できないため水利の不足が生じたことで火災が広範囲に延焼、拡大した教訓を踏まえ、耐震性貯水槽の整備も必要不可欠であることから、災害に強いまちづくりの推進するため耐震性貯水槽も併せて整備していくものである。

【整備方針】

本市防災行政無線では、昨年運用が開始された緊急地震速報も含めたJ-alert情報の自動放送ができない状況から、災害時の情報連絡体制に支障が生じる恐れがある。また、万一の災害発生後においても、迅速、確実に広く情報を伝達するためにも防災行政無線の整備が必要である。このため、防災行政無線の親局の整備を図るとともに既存の65局の子局について随時、整備を図るものである。

また、つくばエクスプレスが開通し、新たな市街地が形成されてきていることから、防災行政無線による災害時の情報連絡体制を確保するため、防災行政無線の子局未設置区域に新たに設置するとともに、避難所や防災拠点施設に対する確実な情報伝達を図るため、MCA無線及び戸別受信機を設置するものである。MCA無線は、市と各避難所や防災拠点に設置し、各避難所の状況を含め、双方向の情報通信手段の確保を図るものである。また、避難所および防災拠点に戸別受信機を整備することで、市から防災行政無線で発信された情報を確実に伝達することが可能となるものである。

耐震性貯水槽にあっても、市民の大規模災害への不安が高まる中、大規模災害時の火災等から市民の安心・安全を確保するために耐震性貯水槽の整備が必要であることから、新たな市街化が形成されている区域と水利が不足している区域に設置するものである。

【防災行政無線年度計画】

平成21年度 親局、遠隔制御装置整備、子局5基整備及び子局6基増設設置  
平成22年度 子局10基整備及び子局2基増設設置  
平成23年度 子局10基整備及び子局2基増設設置  
平成24年度 子局10基整備及び子局2基増設設置  
平成25年度～平成31年度 子局30基整備(市単独事業) 事業費合計 217百万円  
内訳 139百万円(補助対象事業費)  
78百万円(市単独事業費)

【耐震性貯水槽年度計画】

平成23年度 3基整備 平成27年度 1基整備※  
平成24年度 4基整備 平成28年度 3基整備※  
平成25年度 2基整備※  
※平成25年度～平成28年度 都市再生整備計画  
事業費合計 101.4百万円  
内訳 49.4百万円(補助対象事業費 都市防災事業計画)  
52百万円(補助対象事業費 都市再生整備計画)

【MCA無線年度計画】

平成24年度43基整備  
事業費合計23.2百万円

【戸別受信機年度計画】

平成24年度 45基整備  
平成26年度 アンテナ21台設置  
事業費合計 5.8百万円

(様式2)計画事業一覧

## 計画事業一覧

都道府県名	千葉県	市町村名	流山市	計画期間	平成 21年度 ~ 平成31年度
担当部局名	市民生活 部(局) 安心安全 課 総合安全対策室 係	担当者	(正)片桐 正男 (副)玉田 雅則 (副)真保 貴之	連絡先	TEL 04-7150-6312 FAX 04-7150-3309 e-mail <a href="mailto:seikatuanzen@city.nagarevama.chiba.jp">seikatuanzen@city.nagarevama.chiba.jp</a>

### 【都市防災総合推進事業】

事業区分	事業主体	事業地区名	地区面積 (ha)	都市防災総合推進事業における事業期間		補助率	補助事業費(予定)額		
				開始年度	終了年度		(参考)事業費	(参考)国費	
地区公共施設等整備	事業計画					1/2			
	都市施設 (公園・緑地)					1/2 用地1/3			
	地区公共	流山市	西平井地区外7地区	14	平成23	平成24	1/2 用地1/3	49.4	24.7
	防災情報通信ネットワーク(特例)	流山市	平和台地区外47地区	1,076	平成21	平成24	1/2	139.4	69.7
	防災情報通信ネットワーク(特例)	流山市	東深井地区外43地区	1,517	平成24	平成25	1/2	23.2	11.6
	防災情報通信ネットワーク(特例)	流山市	西初石地区外45地区	532	平成24	平成26	1/2	5.8	2.9
合計							217.8	108.9	

注) 補助事業費について百万円単位。

注) 該当のないメニューについては行を削除する等して、なるべく一枚に収まるよう作成してください。

(様式3)関連事業[都市防災上の課題解決に関連する事業]

事業区分	事業主体	事業地区名	事業規模(面積、延長、幅員等)	総事業費 (国費ベース)	事業期間		事業実施状況	重点密集 市街地の有無
					開始年度	終了年度		
街路事業	流山市	駒木地区	延長146m 幅員18~19m	580 (285)	平成19年	平成23年	用地取得着手	無
都市公園事業	千葉県	三輪野山地区	3ha	1220 (406)	平成18年	平成22年	事業費ペースで65%	無
市街地再開発事業								
土地区画整理事業								
消防防災施設整備費補助事業 (消防庁)	流山市	新市街地地区	58	34 (0)	平成21年	平成21年		無
消防防災施設整備事業 (単独事業)		市内全域	救助工作車外16台	333	平成18年	平成22年		無
公立学校施設整備事業 (文部科学省)		市内全域	市内小中学校28学校	5363 (738)	平成18年	平成22年		無
公立幼稚園施設整備事業 (文部科学省)		市北部地域	市立幼稚園1校	10 (6)	平成22年	平成22年		無
消防防災施設整備事業 (国土交通省)		市内全域	耐震性貯水槽6箇所	52 (26)	平成25年	平成28年		無
消防防災施設整備事業 (単独事業)		市内全域	子局整備30箇所	78 (0)	平成25年	平成31年		無
効果促進事業		市内全域	災害用井戸設置 3箇所	8 (4)	平成23年	平成24年		無
効果促進事業		市内全域	戸別受信機整備194箇所	12.4 (6.2)	平成24年	平成26年		無

注) 総事業費について百万円単位。

注) 地域防災計画、地震対策緊急事業五箇年計画等を参照し、関連部局と調整の上作成。

(様式4)年度別事業計画1【参考】

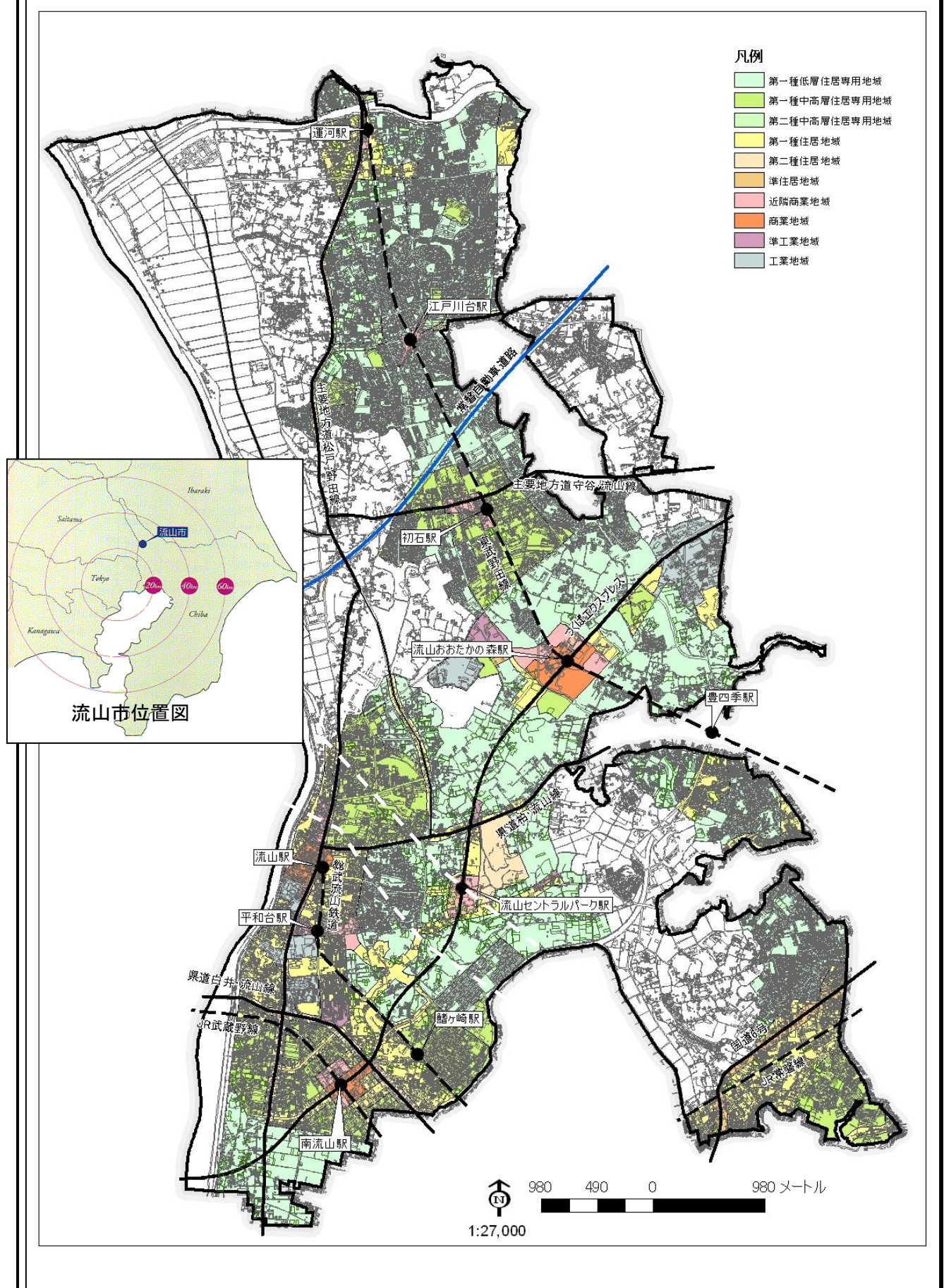
段:当初(変更前)、下段:変更後【百万円単位】

事業区分	事業主体	事業地区名	整備内容	重点密集市街地	補助率	補助事業費(予定)額 [国費ベース]								
						平成20年度以前	平成21年度	平成22年度	平成23年度	平成24年度	平成25年度	平成26年度以降	計	
災害危険度判定調査					1/3									
住民等まちづくり活動支援					1/3									
地区公共施設等整備	事業計画				1/2									
	都市施設(公園・緑地)				1/2 用地1/3									
	地区公共	流山市	西平井地区外7地区	耐震性貯水槽7基整備	×	1/2 用地1/3			10.0	14.7	0.0	21.6 0.0	46.3 24.7	
	防災情報通信ネットワーク(特例)	流山市	平和台地区外47地区	親局及び子局47局整備	×	1/2		27.0	13.7	15.0	14.0	0.0	0.0	69.7 69.7
			東深井地区外43地区	MCA無線43基整備	×	1/2					11.6 11.6			11.6 11.6
西初石地区外45地区			戸別受信機45基整備	×	1/2					1.5		0.0 1.4	1.5 2.9	
都市防災不燃化促進	不燃化促進調査				1/3									
	不燃化促進				1/2									
密集市街地緊急リノベーション事業					1/2									
復興まちづくり総合支援事業	復興まちづくり計画策定支援				1/2									
	復興に向けた公共施設等整備(防災)				1/2									
	復興に向けた公共施設等整備(防災)				1/2 (景観地区等1/3)									
	復興に向けた公共施設等整備(防災)				1/3									
合計							27.0	13.7	25.0	41.8	0.0	21.6 1.4	129.1 108.9	



○様式6 位置図

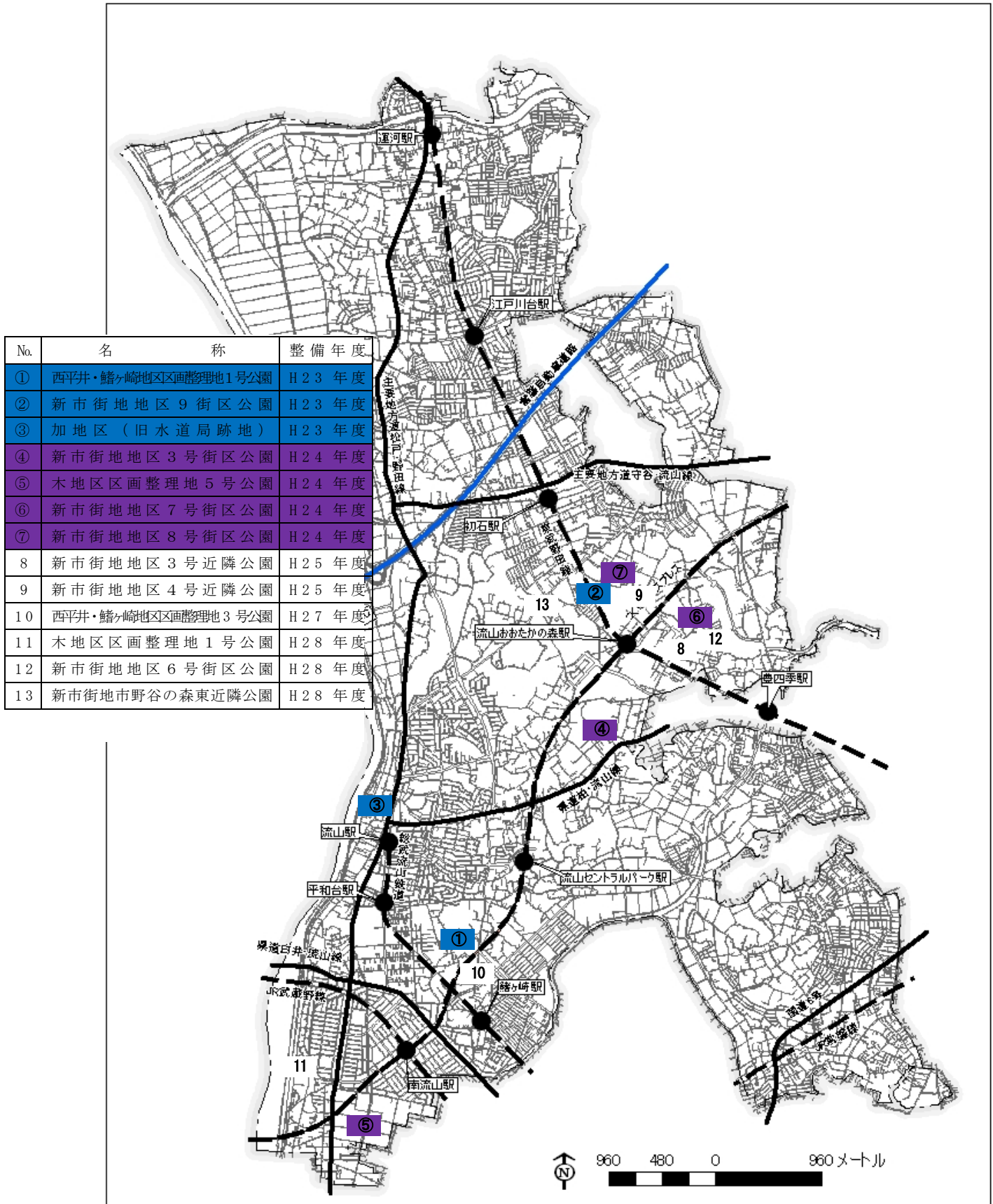
地区名 千葉県流山市





# 様式6 耐震性貯水槽事業実施図

地区名	千葉県流山市	面積	14 ha	地区	西平井地区外7地区
-----	--------	----	-------	----	-----------



※ ㊦は都市防災総合推進事業（補助対象経費）

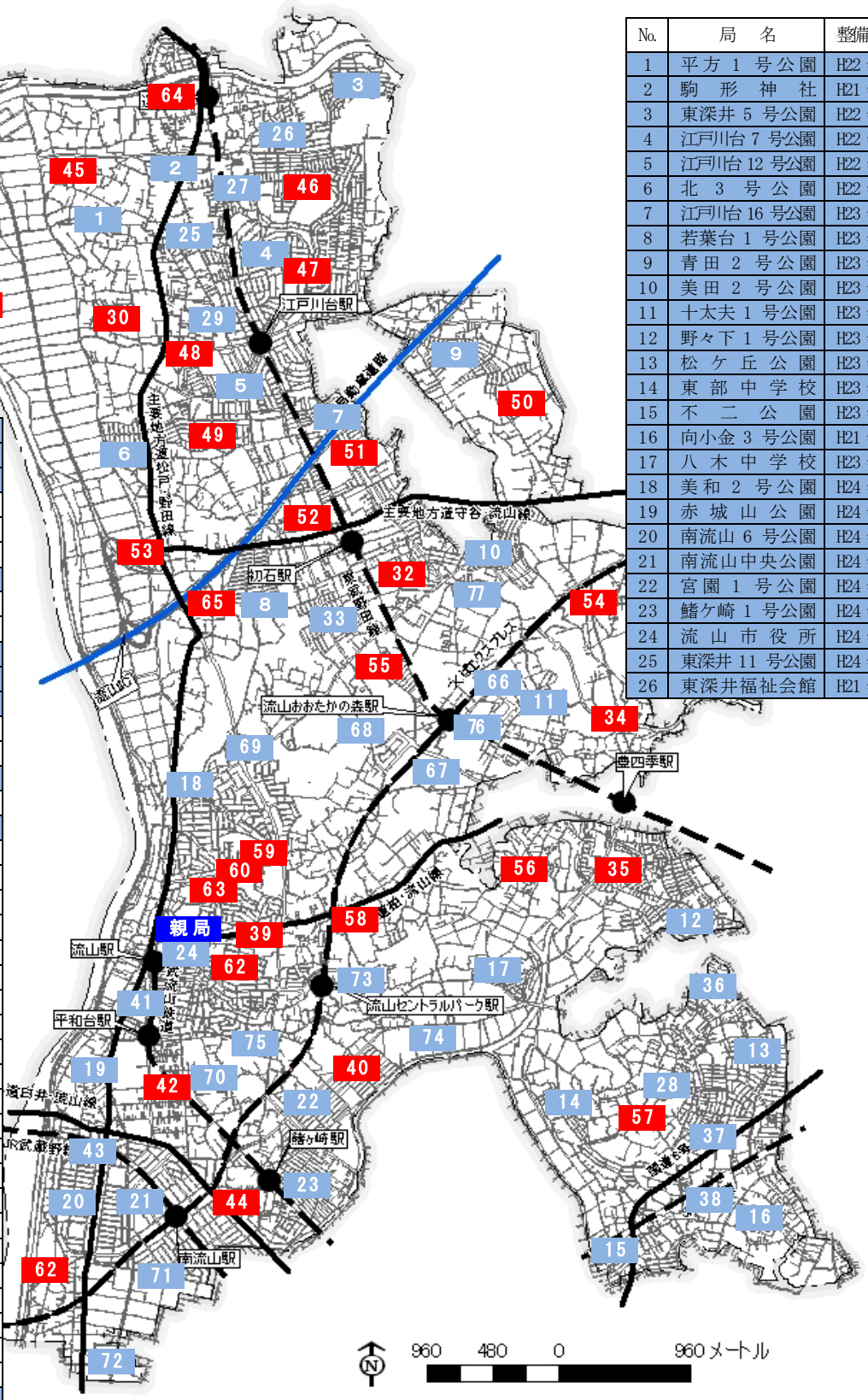


○様式6 防災行政無線設置場所

地区名	千葉県流山市	面積	1,076 ha	区域	平和台地区外 47 地区
-----	--------	----	----------	----	--------------

27	東深井小学校	H24年度
28	名都借2号公園	H21年度
29	江戸川台1号公園	H24年度
30	平方3号公園	H25~H31年度
31	平方村新田自治会館	H25~H31年度
32	常盤松中学校	H25~H31年度
33	初石6号公園	H21年度
34	駒木3号公園	H25~H31年度
35	野々下6号公園	H25~H31年度
36	松ヶ丘2号公園	H22年度
37	向小金4号公園	H22年度
38	向小金福祉会館	H22年度
39	平和台4号公園	H25~H31年度
40	宮園2号公園	H25~H31年度
41	流山小学校	H22年度
42	流山幼稚園	H25~H31年度
43	南流山9号公園	H22年度
44	南流山2号公園	H25~H31年度
45	西深井10分団	H25~H31年度
46	こうのす台3号公園	H25~H31年度
47	江戸川台9号公園	H25~H31年度
48	北部公民館	H25~H31年度
49	江戸川台7号緑地	H25~H31年度
50	駒木台福祉会館	H25~H31年度
51	初石1号公園	H25~H31年度
52	初石10号公園	H25~H31年度
53	南福祉会館	H25~H31年度
54	駒木4号公園	H25~H31年度
55	西初石5丁目	H25~H31年度
56	長崎保育所	H25~H31年度
57	東小学校	H25~H31年度
58	総合運動公園	H25~H31年度
59	南部中学校	H25~H31年度
60	中央公民館	H25~H31年度
61	平和台6号公園	H25~H31年度
62	観音寺	H25~H31年度
63	流山北小学校	H25~H31年度
64	東深井本宿緑地	H25~H31年度
65	上貝塚	H25~H31年度
66	小山小学校	21年度
67	おおたかの森南口公園	21年度
68	水道局	21年度
69	茂侶神社	21年度
70	西平井調整池	21年度
71	南流山中学校	21年度
72	木地区調整池	22年度
73	生涯学習センター	22年度
74	八木南小学校	23年度
75	西平井浄水場	23年度
76	流山おおたかの森南口駅前	24年度
77	新市街地区9号緑地	24年度

No.	局名	整備年度
1	平方1号公園	H22年度
2	駒形神社	H21年度
3	東深井5号公園	H22年度
4	江戸川台7号公園	H22年度
5	江戸川台12号公園	H22年度
6	北3号公園	H22年度
7	江戸川台16号公園	H23年度
8	若葉台1号公園	H23年度
9	青田2号公園	H23年度
10	美田2号公園	H23年度
11	十太夫1号公園	H23年度
12	野々下1号公園	H23年度
13	松ヶ丘公園	H23年度
14	東部中学校	H23年度
15	不二公園	H23年度
16	向小金3号公園	H21年度
17	八木中学校	H23年度
18	美和2号公園	H24年度
19	赤城山公園	H24年度
20	南流山6号公園	H24年度
21	南流山中央公園	H24年度
22	宮園1号公園	H24年度
23	鱒ヶ崎1号公園	H24年度
24	流山市役所	H24年度
25	東深井11号公園	H24年度
26	東深井福祉会館	H21年度



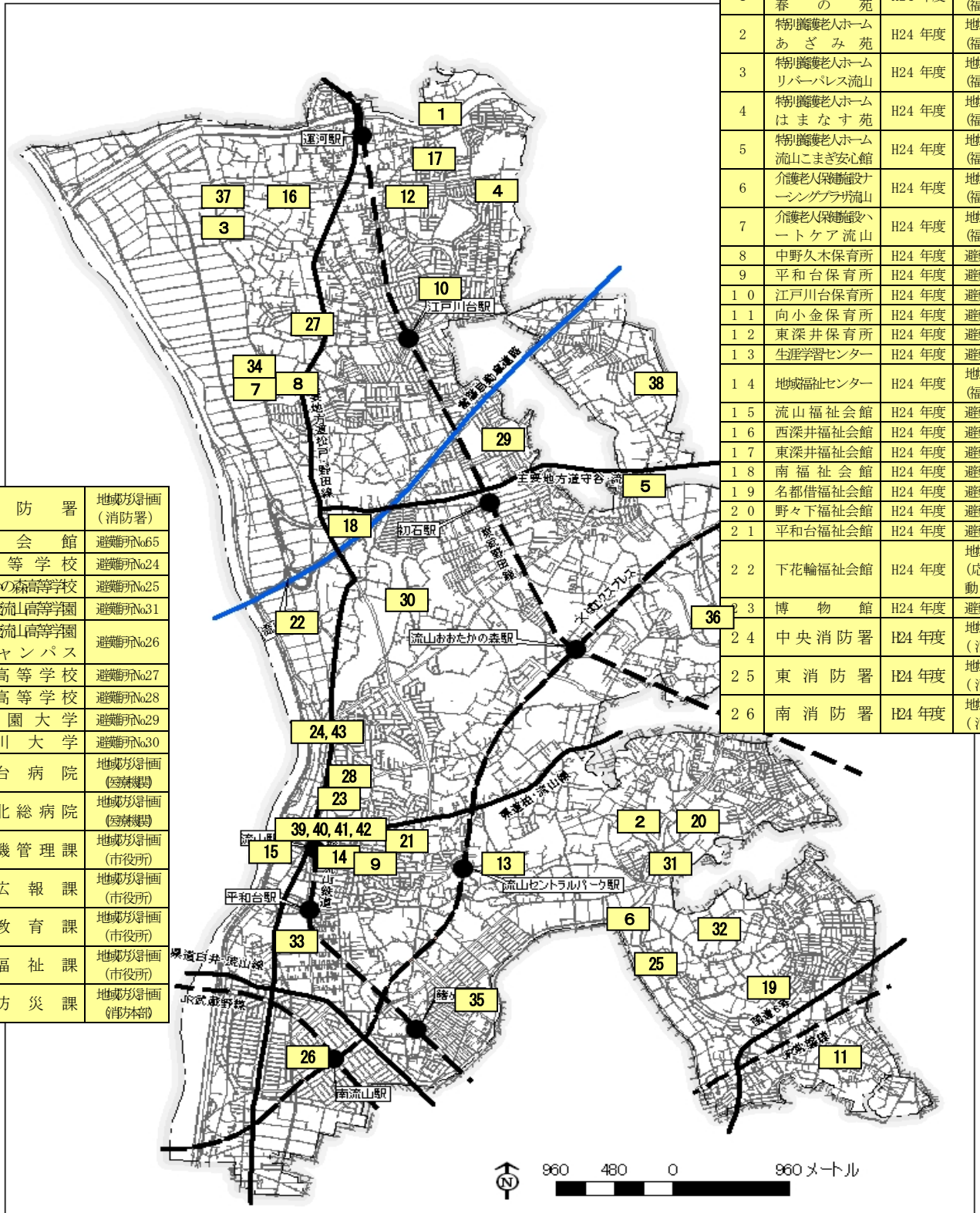
1～65 は子局機器更新。  
 66～77 は子局新設。  
 青色：交付対象

○様式6 MCA無線設置場所

地区名	千葉県流山市	面積	1,517 ha	区域	東深井地区外 43 地区
-----	--------	----	----------	----	--------------

No.	局名	整備年度	
1	特別養護老人ホーム 春の苑	H24年度	地域福祉画 (福祉課)
2	特別養護老人ホーム あざみ苑	H24年度	地域福祉画 (福祉課)
3	特別養護老人ホーム リバーバレス流山	H24年度	地域福祉画 (福祉課)
4	特別養護老人ホーム はまなす苑	H24年度	地域福祉画 (福祉課)
5	特別養護老人ホーム 流山こまぎ安心館	H24年度	地域福祉画 (福祉課)
6	介護老人保健施設 ナッシングプラザ流山	H24年度	地域福祉画 (福祉課)
7	介護老人保健施設 ハートケア流山	H24年度	地域福祉画 (福祉課)
8	中野久木保育所	H24年度	避難所No.44
9	平和台保育所	H24年度	避難所No.45
10	江戸川台保育所	H24年度	避難所No.46
11	向小金保育所	H24年度	避難所No.47
12	東深井保育所	H24年度	避難所No.48
13	生涯学習センター	H24年度	避難所No.64
14	地域福祉センター	H24年度	地域福祉画 (福祉課)
15	流山福祉会館	H24年度	避難所No.51
16	西深井福祉会館	H24年度	避難所No.53
17	東深井福祉会館	H24年度	避難所No.57
18	南福祉会館	H24年度	避難所No.56
19	名都借福祉会館	H24年度	避難所No.59
20	野々下福祉会館	H24年度	避難所No.60
21	平和台福祉会館	H24年度	避難所No.63
22	下花輪福祉会館	H24年度	地域福祉画 (応急対策活動拠点)
23	博物館	H24年度	避難所No.43
24	中央消防署	H24年度	地域福祉画 (消防署)
25	東消防署	H24年度	地域福祉画 (消防署)
26	南消防署	H24年度	地域福祉画 (消防署)

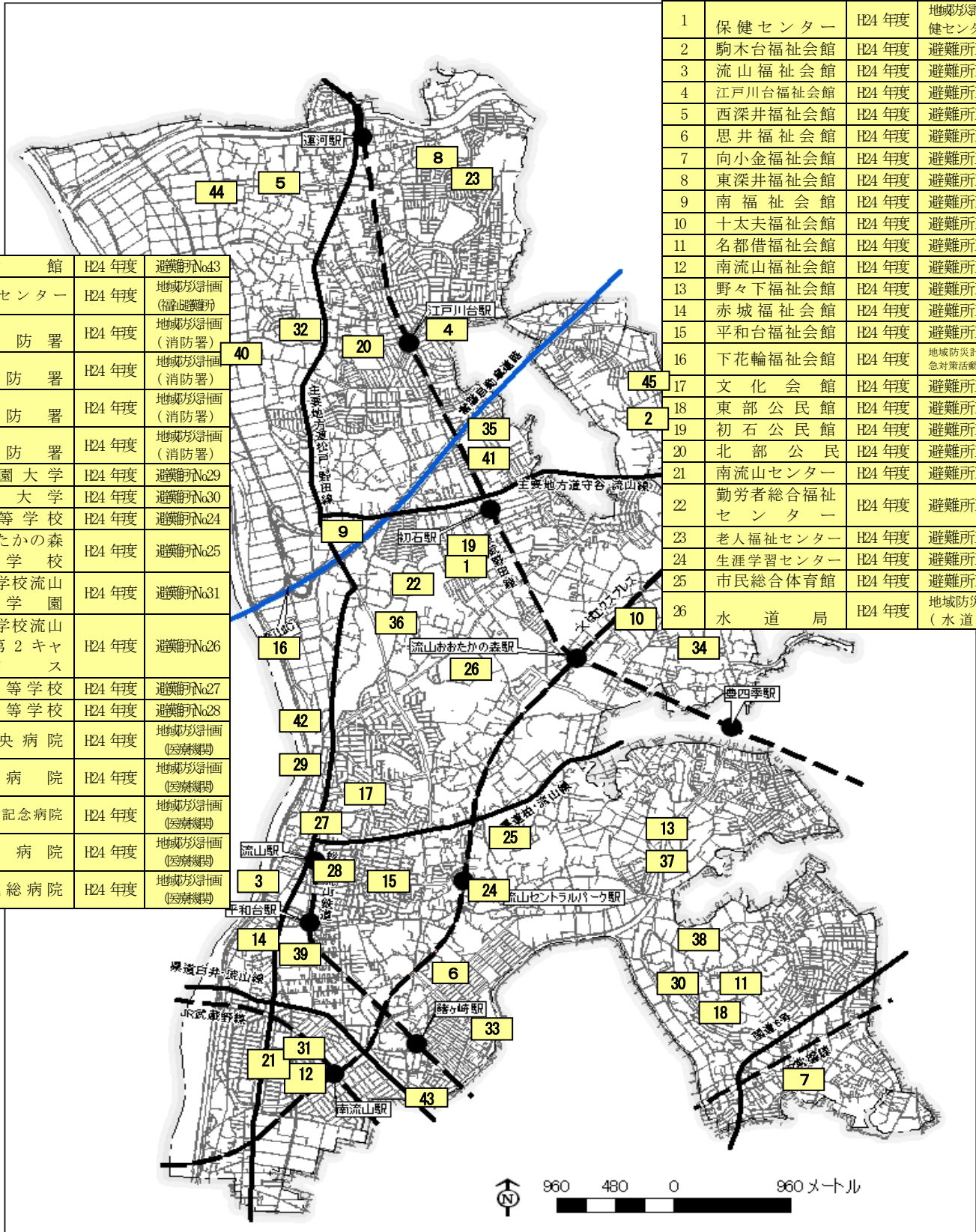
27	北消防署	地域福祉画 (消防署)
28	文化会館	避難所No.65
29	流山高等学校	避難所No.24
30	流山おおたかの森高等学校	避難所No.25
31	特別支援校流山高等学校	避難所No.31
32	特別支援校流山高等学校 第2キャンパス	避難所No.26
33	流山南高等学校	避難所No.27
34	流山北高等学校	避難所No.28
35	東洋学園大学	避難所No.29
36	江戸川大学	避難所No.30
37	江陽台病院	地域福祉画 (保健課)
38	柏の葉北総病院	地域福祉画 (保健課)
39	防災危機管理課	地域福祉画 (市役所)
40	秘書広報課	地域福祉画 (市役所)
41	学校教育課	地域福祉画 (市役所)
42	社会福祉課	地域福祉画 (市役所)
43	消防防災課	地域福祉画 (消防本部)





○様式6 戸別受信機(防災拠点)設置場所

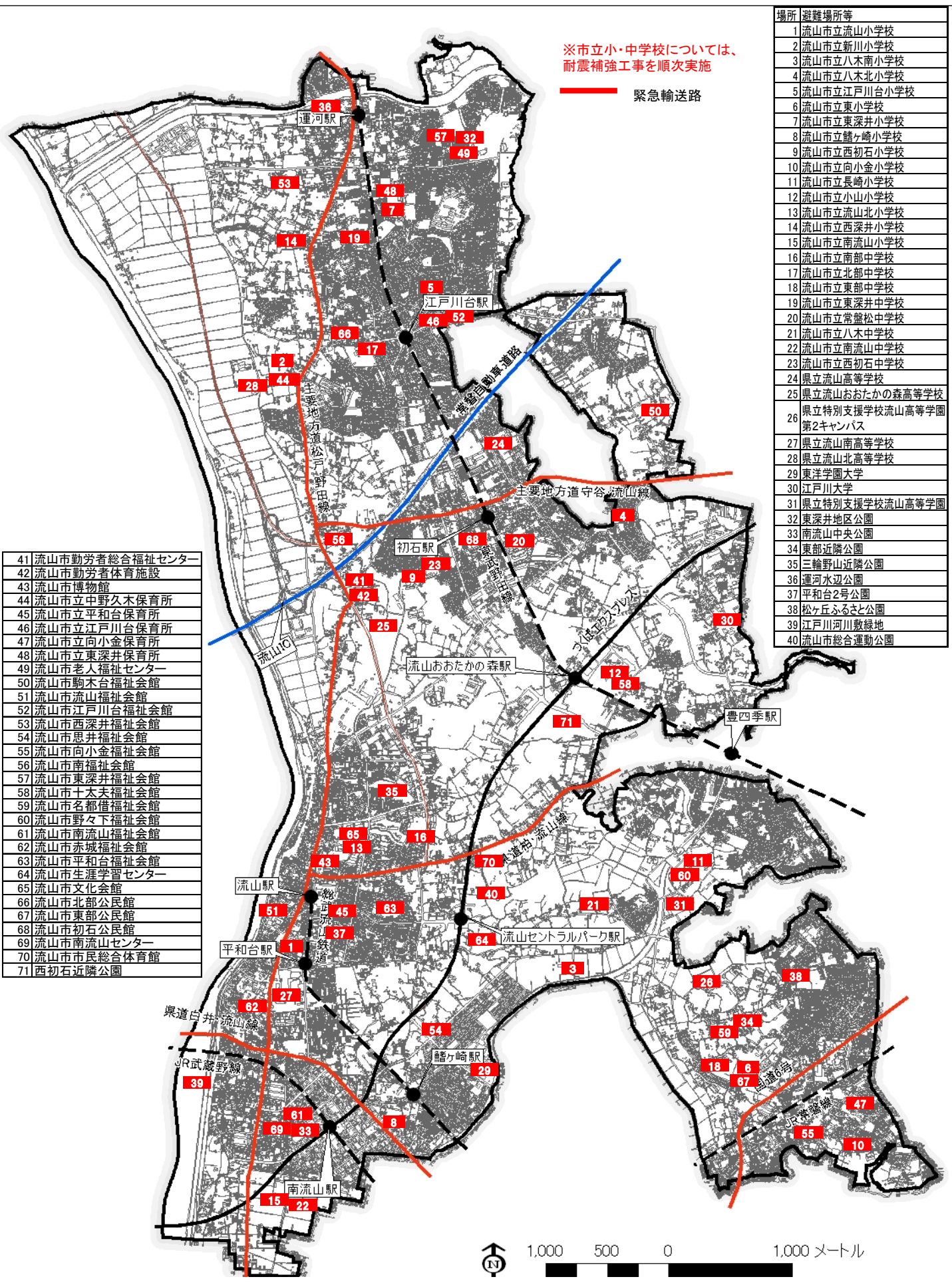
地区名	千葉県流山市	面積	532 ha	区域	西初石地区外 45 地区
-----	--------	----	--------	----	--------------



No.	局名	整備年度	
1	保健センター	H24年度	地域防災計画(保健センター)
2	駒木台福祉会館	H24年度	避難所No.50
3	流山福祉会館	H24年度	避難所No.51
4	江戸川台福祉会館	H24年度	避難所No.52
5	西深井福祉会館	H24年度	避難所No.53
6	思井福祉会館	H24年度	避難所No.54
7	向小金福祉会館	H24年度	避難所No.55
8	東深井福祉会館	H24年度	避難所No.57
9	南福祉会館	H24年度	避難所No.56
10	十太夫福祉会館	H24年度	避難所No.58
11	名都借福祉会館	H24年度	避難所No.59
12	南流山福祉会館	H24年度	避難所No.61
13	野々下福祉会館	H24年度	避難所No.60
14	赤城福祉会館	H24年度	避難所No.62
15	平和台福祉会館	H24年度	避難所No.63
16	下花輪福祉会館	H24年度	地域防災計画(応急対策活動拠点)
17	文化会館	H24年度	避難所No.65
18	東部公民館	H24年度	避難所No.67
19	初石公民館	H24年度	避難所No.68
20	北部公民館	H24年度	避難所No.66
21	南流山センター	H24年度	避難所No.69
22	勤労者総合福祉センター	H24年度	避難所No.41
23	老人福祉センター	H24年度	避難所No.49
24	生涯学習センター	H24年度	避難所No.64
25	市民総合体育館	H24年度	避難所No.70
26	水道局	H24年度	地域防災計画(水道局)

27	博物館	H24年度	避難所No.43
28	地域福祉センター	H24年度	地域防災計画(福祉避難所)
29	中央消防署	H24年度	地域防災計画(消防署)
30	東消防署	H24年度	地域防災計画(消防署)
31	南消防署	H24年度	地域防災計画(消防署)
32	北消防署	H24年度	地域防災計画(消防署)
33	東洋学園大学	H24年度	避難所No.29
34	江戸川大学	H24年度	避難所No.30
35	流山高等学校	H24年度	避難所No.24
36	流山おおたかの森高等学校	H24年度	避難所No.25
37	特別支援学校流山高等学校	H24年度	避難所No.31
38	特別支援学校流山高等学校第2キャンパス	H24年度	避難所No.26
39	流山南高等学校	H24年度	避難所No.27
40	流山北高等学校	H24年度	避難所No.28
41	流山中央病院	H24年度	地域防災計画(医療機関)
42	東葛病院	H24年度	地域防災計画(医療機関)
43	千葉愛友会記念病院	H24年度	地域防災計画(医療機関)
44	江陽台病院	H24年度	地域防災計画(医療機関)
45	柏の葉北総病院	H24年度	地域防災計画(医療機関)

地区名	千葉県流山市
-----	--------



※市立小・中学校については、  
耐震補強工事を順次実施

緊急輸送路

場所	避難場所等
1	流山市立流山小学校
2	流山市立新川小学校
3	流山市立八木南小学校
4	流山市立八木北小学校
5	流山市立江戸川台小学校
6	流山市立東小学校
7	流山市立東深井小学校
8	流山市立鶴ヶ崎小学校
9	流山市立西初石小学校
10	流山市立向小金小学校
11	流山市立長崎小学校
12	流山市立小山小学校
13	流山市立流山北小学校
14	流山市立西深井小学校
15	流山市立南流山小学校
16	流山市立南部中学校
17	流山市立北部中学校
18	流山市立東部中学校
19	流山市立東深井中学校
20	流山市立常盤松中学校
21	流山市立八木中学校
22	流山市立南流山中学校
23	流山市立西初石中学校
24	県立流山高等学校
25	県立流山おおたかの森高等学校
26	県立特別支援学校流山高等学園第2キャンパス
27	県立流山南高等学校
28	県立流山北高等学校
29	東洋学園大学
30	江戸川大学
31	県立特別支援学校流山高等学園
32	東深井地区公園
33	南流山中央公園
34	東部近隣公園
35	三輪野山近隣公園
36	運河水辺公園
37	平和台2号公園
38	松ヶ丘ふるさと公園
39	江戸川河川敷緑地
40	流山市総合運動公園

41	流山市勤労者総合福祉センター
42	流山市勤労者体育施設
43	流山市博物館
44	流山市立中野久木保育所
45	流山市立平和台保育所
46	流山市立江戸川台保育所
47	流山市立向小金保育所
48	流山市立東深井保育所
49	流山市老人福祉センター
50	流山市駒木台福祉会館
51	流山市流山福祉会館
52	流山市江戸川台福祉会館
53	流山市西深井福祉会館
54	流山市思井福祉会館
55	流山市向小金福祉会館
56	流山市南福祉会館
57	流山市東深井福祉会館
58	流山市十太夫福祉会館
59	流山市名都借福祉会館
60	流山市野々下福祉会館
61	流山市南流山福祉会館
62	流山市赤城福祉会館
63	流山市平和台福祉会館
64	流山市生涯学習センター
65	流山市文化会館
66	流山市北部公民館
67	流山市東部公民館
68	流山市初石公民館
69	流山市南流山センター
70	流山市市民総合体育館
71	西初石近隣公園

