

平成 2 3 年度

流山市水道事業年報

流山市水道局

目 次

<p>1 流山市水道事業の経緯</p> <p> (1) 沿革</p> <p> (2) 拡張事業の推移</p> <p>2 平成23年度の事業概要</p> <p> (1) 総括事項</p> <p> (2) 議会議決事項</p> <p> (3) 職員に関する事項</p> <p> (4) 工事</p> <p>3 組織</p> <p> (1) 行政組織図</p> <p> (2) 分掌事務</p> <p> (3) 職員構成</p> <p>4 施設</p> <p> (1) 施設概要</p> <p> (2) 配水管布設状況</p> <p>5 業務</p> <p> (1) 業務量の推移</p> <p> (2) 浄水場別取水量・受水量 及び給水量</p> <p> (3) 月別給水量</p> <p> (4) 一日最大及び一日最小 給水量</p> <p> (5) 受水状況</p> <p> (6) 給水装置工事実施状況</p> <p> (7) 年度別水道メーター新設状況</p> <p>6 料金等</p> <p> (1) 月別使用料金</p> <p> (2) 口径別使用料金</p> <p> (3) 料金納入区分別件数</p> <p> (4) 料金の変遷</p> <p> (5) 手数料の変遷</p> <p> (6) 給水申込納付金の変遷</p>	<p>7 動力</p> <p> (1) 電力使用量及び電力料金</p> <p> (2) 給水量 1 m³当たりの電力料金</p> <p>8 水質・薬品</p> <p> (1) 水道水質に関する基準等</p> <p> (2) 水質試験成績表</p> <p> (3) 薬品使用状況</p> <p> (4) 東日本大震災に伴う放射性物 質の分析結果</p> <p>9 財務</p> <p> (1) 予算・決算対照表</p> <p> (2) 比較損益計算書</p> <p> (3) 比較貸借対照表</p> <p> (4) 資本的収支表</p> <p> (5) 固定資産明細書</p> <p> (6) 平成23年度企業債明細書</p> <p> (7) 経営分析</p> <p> (8) 有収水量 1 m³当たり総収益・ 総費用</p> <p> (9) 給水収益に対する企業債償還 元利金表</p> <p> (10) 費用構成表</p> <p> (11) 供給単価及び給水原価</p> <p>10 その他</p> <p> (1) 車両保有状況</p> <p> (2) 通信放送施設</p> <p> (3) 緊急給水器具</p> <p>資料 業務量の推移(グラフ)</p>
--	--

1 流山市水道事業の経緯

(1) 沿 革

(流山市水道創設及び第 1 次拡張)

本市の水道事業は、流山水道の創設事業として、目標年度を昭和41年度とし、給水人口7,300人、一日最大給水量1,460立方メートルの計画で発足し、地下水を水源とし、昭和37年1月に事業認可を受け、昭和38年4月から流山地区に流山水道として給水を開始した。しかし、人口の急激な増加に伴い、目標年度を昭和41年度、給水人口12,000人、一日最大給水量 2,400立方メートルとする第 1 次拡張事業を計画し、昭和38年4月工事に着工、昭和39年6月に完成し、同月から給水を開始した。

(東部水道創設及び流山水道第 2 次拡張)

昭和42年1月1日市制施行後は、主として都内からの流入人口が多く、人口の伸び率が約8パーセント、年3,000人ないし4,000人と増加するに至り、この人口増加に対処するために、まず、昭和44年3月に事業認可を受け、昭和46年4月から常磐線・国道6号線沿いの東部地区に東部水道として給水を開始した。

東部水道の創設事業は、目標年度を昭和55年度、給水人口25,000人、一日最大給水量7,500立方メートルの計画で発足した。

しかし、給水を開始したものの水質基準に満たないものが一部あり、滅菌以外の浄水施設が必要となったため、この事業の変更申請を行い、昭和44年11月認可され、昭和50年3月に工事が完成した。

次に、流山水道では目標年度を昭和50年度、給水人口20,000人、一日最大給水量6,000立方メートルとする第 2 次拡張事業を計画し、昭和45年3月に認可され、昭和45年5月工事に着工、昭和48年3月完成し、翌月から給水を開始した。

(江戸川台水道の買収)

昭和46年7月には、昭和32年12月に事業認可を受け、千葉県住宅供給公社が所有管理していた江戸川台水道を買収し、給水区域の拡大を図った(給水人口14,000人、一日最大給水量 3,780立方メートル)。

その後、昭和47年3月には、江戸川台水道の第 1 次拡張事業が認可され、一日最大給水量を4,200立方メートルとした。

(流山市水道事業への統合及び第3次拡張)

昭和49年7月からは、地下水採水規制により新たな水源の確保が必要となり、その対応策として、千葉県、松戸市、野田市、習志野市、柏市、八千代市、我孫子市、関宿町(現在は野田市の一部)、沼南町(現在は柏市の一部)及び本市の1県7市2町の構成により、江戸川の表流水を水源とする北千葉広域水道企業団が昭和48年3月に設立された。

そこで、地下水及び同企業団からの受水により、給水区域の拡大を図るべく、目標年度を昭和55年度とする第3次拡張事業を計画し、昭和49年3月に認可された。

この事業は、従来独立して稼動していた流山水道、東部水道及び江戸川台水道をすべて配水管で接続し、東部水道及び江戸川台水道を廃止し、東部水道及び江戸川台水道の給水区域であった区域を流山水道の給水区域に加え、流山市水道事業として一本化し、合理的な運営を図るとともに、武蔵野線開通で人口増加が見込まれる南流山地区への給水を主体とした西平井浄水場を新設するものである。第3次拡張事業は、給水人口90,000人、一日最大給水量40,500立方メートルの計画で、昭和49年4月工事に着工、昭和55年3月に完成し、翌月から給水を開始した。

また、北千葉広域水道企業団の給水も昭和54年6月から開始された。

(第4次拡張)

昭和54年には、人口が10万人を超え、なおも年々増加する人口に対処するとともに、市全域を給水区域とするため、目標年度を平成7年度、給水人口132,300人、一日最大給水量41,500立方メートルとする第4次拡張事業を計画した。

この事業は、昭和58年7月に認可され、同月工事に着工、昭和63年3月に完成し、翌月から給水を開始した。

(第5次拡張)

しかし、昭和61年度には、一日最大給水量が44,093立方メートル(昭和61年8月31日)と第4次拡張事業の認可数値41,500立方メートルを超えるようになり、また、昭和60年度には常磐自動車道の開通もあり、さらに人口の増加が見込まれ、これらを勘案した新たな拡張計画の策定に迫られた。

そこで、目標年度を平成11年度とする第5次拡張事業が昭和63年3月に認可された。

この事業は、給水人口147,000人、一日最大給水量55,900立方メートルの計画で昭和63年4月工事に着工し、平成14年、西平井浄水場配水池築造事業の完成をもって、本拡張事業が完了した。

(第6次拡張)

過去10年間の人口の動向は、実績で7,000人程度(5パーセント)の伸びがみられ、緩やかな増加傾向にある。一方、都心の秋葉原から本市を經由し、つくば学園都市を結ぶつくばエクスプレスが、平成17年8月に供用開始され、それに伴う沿線整備も、土地区画整理事業により進展している。

これにより、本市の給水人口及び給水量の大幅な増加が見込まれるため、第6次拡張事業として、目標年次を平成22年に設定し、給水人口166,500人、一日最大給水量65,700立方メートルとする計画で、平成14年3月29日に厚生労働省の認可を得て事業展開を開始した。

その後、平成19年3月12日には、目標年次を平成28年度に変更するとともに、水源地点の一部を変更する千葉県知事の変更認可を受けた。

しかし、平成24年1月31日には、平成22年度までの水需要実績をもとに、節水型社会における平成42年度までの水需要予測を行うとともに、つくばエクスプレス沿線整備事業の進捗等に伴う行政区域内人口の将来推計値を勘案し、新たな目標年度を平成36年度とする第6次拡張変更として、給水人口については182,000人、一日最大給水量を58,700立方メートルに改める、厚生労働大臣への水道事業経営変更の届出を行い、事業展開している。

(2) 拡張事業の推移

区分 事業名称	認可年月日	認可番号	計 画					着工年月	竣工年月	事業費
			目 標 年 度	給 水 人 口	一日最大 給水量	一人一日 最大給水量	給 水 区域面積			
創設 (流山水道)	昭和37年1月29日	千葉県指令 第 265号	昭和41	7,300	1,460	200	7.20	昭和37.4	昭和38.3	千円 61,300
第1次拡張 (流山水道)	昭和37年12月22日	千葉県指令 第3371号	昭和41	12,000	2,400	200	7.20	昭和38.4	昭和39.6	33,710
創設 (東部水道)	昭和44年3月31日	厚生省環 第 322号	昭和55	25,000	7,500	300	5.29	昭和44.4	昭和47.3	285,000
同上計画変更	昭和44年11月7日	厚生省環 第 689号	昭和55	25,000	7,500	300	5.29	昭和48.4	昭和50.3	628,436
第2次拡張 (流山水道)	昭和45年3月28日	千葉県指令 第 860号	昭和50	20,000	6,000	300	7.20	昭和45.5	昭和48.3	158,877
買収 (江戸川台水道)	昭和46年7月1日	千葉県指令 第1672号	-	14,000	3,780	270	6.02	-	-	-
第1次拡張 (江戸川台水道)	昭和47年3月28日	千葉県指令 第1361号	昭和49	14,000	4,200	300	6.02	昭和47.4	昭和49.3	57,000
廃止 (江戸川台水道)	昭和49年2月6日	千葉県指令 第 476号	流山水道を含めて、流山市水道事業として一本化							
廃止 (東部水道)	昭和49年3月18日	厚生省環 第 197号								
第3次拡張	昭和49年3月18日	厚生省環 第 198号	昭和55	90,000	40,500	450	29.76	昭和49.4	昭和55.3	2,746,213
第4次拡張	昭和58年7月21日	厚生省環 第 394号	平成 7	132,300	41,500	314	35.31	昭和58.7	昭和63.3	1,436,408
第5次拡張	昭和63年3月31日	厚生省生衛 第 743号	平成11	147,000	55,900	380	35.31	昭和63.4	平成14.12	10,941,041
第6次拡張	平成14年3月29日	厚生労働省発健 第0329003号	平成22	166,500	65,700	395	35.31	平成14.4	-	-
第6次拡張変更	平成19年3月12日	千葉県指令 第 5 号	平成28	166,500	65,700	395	35.31	平成19.4	-	-
第6次拡張変更	平成24年1月31日	千葉県指令 第 5 号	平成36	182,000	58,700	323	35.31	平成24.2		

2 平成23年度の事業概要

(1) 総括事項

水道事業を取り巻く環境としては、節水意識が定着し、節水機能を有する電化製品等の普及などにより、一人当たり一日平均給水量が減少の傾向にある。

今年度の年間給水量は17,139,440立方メートルで、前年度比154,702立方メートル(0.89パーセント)の減となった。また、年間有収水量は15,907,434立方メートルで、前年度比145,261立方メートル(0.90パーセント)の減となった。

運営面においては、検針から料金収納に至る一連の業務や浄水場の運転管理についても民間に委託し、水道利用者の利便性と効率性の向上を推進するとともに、おおたかの森浄水場で市内4か所の浄水場を集中管理し効果的な運用を図った。

また、平成23年3月11日に発生した東日本大震災による津波によって、東京電力福島第一原子力発電所が損壊した影響で、夏季の電力不足が懸念され、省エネルギー・省資源対策推進会議省庁連絡会議が「夏季の省エネルギー対策について」を決定し、さらに政府の電力需給緊急対策本部が「夏季の電力需給対策について」を決定し、東京電力・東北電力管内全域において15パーセントの電力需要の抑制への協力依頼があった。

このような状況において、夏季の電力不足への対応として、7月19日から28日までの期間に停電時における訓練を兼ねて自家発電施設を使用するなど、節電の取り組みを行い、ピーク時において15パーセント以上の節電を達成した。

(建設事業)

流山市水道事業基本計画及び第6次拡張計画に基づき、既設浄水場更新事業を推進するとともに、導水管の改良や各浄水場の修繕を実施したほか、配水管の改良、拡張工事を実施した。

既設浄水場更新事業については、平成19年度から平成24年度までの6か年継続事業として行っている江戸川台浄水場更新事業のうち、平成23年度から平成24年度までの期間で実施する管理棟建築工事及び電気機械設備更新工事に着手した。また、導水管改良については、東部浄水場系の導水管改良工事1件、延長178.0メートルを実施し、耐震性の強化を図った。

一方、配水施設整備事業としては、給水区域の安定給水と水圧を確保するため、配水管の口径変更と塩化ビニル管等を地震に強いダクタイル鋳鉄管や水道配水用ポリエチレン管に改良する配水管改良工事12件、延長7,104.0メートルを布設したほか、舗装本復旧工事3件、面積15,244.0平方メートルを舗装した。また、安定した水供給及び未給水区域の解消を図るため、配水管拡張工事2件、延長554.7メートルを布設した。さらに、つくばエクスプレス沿線整備事業に係る配水管拡張工事として、木地区、運動公園

周辺地区、新市街地地区及び西平井・鱈ヶ崎地区において拡張工事13件、延長10,595.7メートルを布設した。

このほか、名都借、松ヶ丘地先において配水管の機能低下や汚れの発生を防ぐため、延長3,112.0メートルの管洗浄を行い、配水管の更生を図った。

既設浄水場の維持修繕については、江戸川台4号井修復修繕 江戸川台浄水場水位計修繕等を実施して、飲用水の安定供給を図った。

また、平成18年度から導入した運転管理、薬品調達管理、設備点検及び小規模修繕等を包括的に民間委託する浄水場運転管理等業務については、平成20年度に契約を締結し、平成25年度までの委託期間で業務を遂行しており、引き続き安心・安全な水の安定供給を追求しながら、省力化及びコスト縮減を図った。

(業務の状況)

本年度末の給水人口は163,967人で、前年度に比べ1,465人増加し、給水普及率は98.56パーセントとなった。

年間有収水量は15,907,434立方メートルとなり、前年度に比べ145,261立方メートルの減となった。

平成23年度の水道料金等の不納欠損金処理は1,082件 4,645,314円で、前年度と比較して、1,374,817円の減となった。

このほか、給水申込納付金の調定状況については、1,736件 455,962,500円、臨時給水については、344件 9,336,327円となっている。

(経理の状況)

収益的収入は、3,538,044,557円で、前年度に比べ50,905,213円の減収となった。この主な要因は、給水収益が減少したほか、給水申込納付金収入が減少したこと等によるものである。

一方、収益的支出は、3,168,057,693円で、前年度に比べ121,232,626円の増加となった。この主な要因は、減価償却費及び資産減耗費が増加したほか、支払消費税及び地方消費税が増加したこと等によるものである。

このような状況の中、平成23年度の損益は、税抜きによる収益的収入が3,371,033,787円、収益的支出が3,032,746,617円であることから、差引338,287,170円の純利益を計上することができた。

資本的収入は、315,181,355円で、前年度に比べ198,739,385円の減収となった。その主な要因は、企業債及び工事負担金が減額となったことによるものである。

この資本的収入のうち、工事負担金276,480,500円は、資本的支出のつくばエクスプレス沿線整備事業費に充てるため、独立行政法人都市再生機構、千葉県及び流山市の各区画整理施行者との協定に基づき納付されたものである。

一方、資本的支出は、1,347,038,500円で、前年度に比べ648,852,346円の減額となった。その主な要因は、前年度において江戸川台浄水場配水池の完成により支出額が多額であったことから、建設改良費が大幅に減額となったことによるものである。

(2) 議会議決事項

議案番号	件名	提出年月日	議決年月日
議案第62号	平成23年度流山市水道事業会計補正予算(第1号)	H23. 9. 1	H23.10. 3
議案第65号	平成22年度流山市水道事業会計決算認定について	H23. 9. 1	H23.10. 3
議案第102号	平成23年度流山市水道事業会計補正予算(第2号)	H23.11.24	H23.11.24
議案第103号	平成23年度流山市水道事業会計補正予算(第3号)	H23.11.24	H23.12.16
議案第104号	流山市水道事業の設置等に関する条例の一部を改正する条例の制定について	H23.11.24	H23.12.16
議案第23号	平成24年度流山市水道事業会計予算	H24. 2.16	H24. 3.21
議案第24号	平成23年度流山市水道事業会計補正予算(第4号)	H24. 2.16	H24. 3.21
議案第30号	流山市水道事業の設置等に関する条例の一部を改正する条例の制定について	H24. 2.16	H24. 3.21

(3) 職員に関する事項(水道事業管理者を除く)

職種	平成24年3月31日 現在の職員数(人)	平成23年3月31日 現在の職員数(人)	増減 (人)
事務職員	15	14	1
技術職員	10	12	2
合計	25	26	1

(4) 工事(税込み)

(ア) 原水及び浄水施設費 合計 19,167,500円

	工事名	金額(円)	概要	着工日	竣工日
1	西平井浄水場支障移転に伴う移設工事	3,360,000	L型擁壁 H=1.0m L=19.0m	H23.12.8	H24.3.7
2	自家発電設備燃料屋外貯蔵所設置工事	4,462,500	自家発電設備燃料屋外貯蔵所設置 2箇所 (おおたかの森、西平井)	H23.12.27	H24.3.15
3	東部導配水管改良工事(導水管分)	11,345,000	導水管分 NSD 200 L=178.0m	H22.11.25	H23.7.4

(イ) 配水施設費 合計 458,782,000円

主要配水管等改良事業費 合計 55,650,000円

1 工事名 松ヶ丘5丁目配水管改良工事
契約金額 55,650,000円

概要	口径	数量	着工日	竣工日
NS型ダクタイル鋳鉄管	300	300.3 m	H23.6.10	H23.12.6
NS型ダクタイル鋳鉄管	100	3.6 m		
水道配水用ポリエチレン管	150	4.0 m		
水道配水用ポリエチレン管	100	304.7 m		
水道配水用ポリエチレン管	75	8.7 m		
水道配水用ポリエチレン管	50	3.9 m		
パタフライ弁	300	2 基		
仕切弁	100	6 基		
仕切弁	75	1 基		
泥吐弁	150	3 基		
泥吐弁	100	2 基		
泥吐弁	75	2 基		
消火栓(急排気付)	65	2 基		
インサートバルブ	300	1 基		

老朽管等改良事業費 合計 166,677,000円

1 工事名 駒木台配水管改良工事
契約金額 63,315,000円

概要	口径	数量	着工日	竣工日
水道配水用ポリエチレン管	100	142.6 m	H23.5.25	H24.1.25
水道配水用ポリエチレン管	75	1257.7 m		
仕切弁	100	2 基		
仕切弁	75	28 基		
泥吐弁	75	11 基		
消火栓(単口)	65	1 基		

2 工事名 北団地配水管改良工事
 契約金額 54,547,500 円

概要	口径	数量	着工日	竣工日
水道配水用ポリエチレン管	150	1.1 m	H23.6.17	H24.2.7
水道配水用ポリエチレン管	100	261.0 m		
水道配水用ポリエチレン管	75	355.3 m		
水道配水用ポリエチレン管	50	788.3 m		
仕切弁	100	8 基		
仕切弁	75	10 基		
仕切弁	50	16 基		
泥吐弁	75	4 基		
泥吐弁	50	5 基		
消火栓(単口)	65	3 基		

3 工事名 南流山1丁目配水管改良工事
 契約金額 17,325,000 円

概要	口径	数量	着工日	竣工日
水道配水用ポリエチレン管	100	268.1 m	H23.7.23	H23.12.13
水道配水用ポリエチレン管	75	48.4 m		
仕切弁	100	2 基		
仕切弁	75	2 基		
泥吐弁	75	3 基		

4 工事名 向小金3丁目配水管改良工事
 契約金額 24,885,000 円

概要	口径	数量	着工日	竣工日
水道配水用ポリエチレン管	75	7.6 m	H23.10.7	H24.3.2
水道配水用ポリエチレン管	50	409.3 m		
仕切弁	75	1 基		
仕切弁	50	6 基		
泥吐弁	50	2 基		

5 工事名 向小金2丁目私道配水管改良工事
 契約金額 2,772,000 円

概要	口径	数量	着工日	竣工日
水道配水用ポリエチレン管	50	52.4 m	H23.11.18	H24.2.21
仕切弁	50	1 基		
舗装工		140 m ²		

6 工事名 西平井私道配水管改良工事
 契約金額 3,832,500 円

概要	口径	数量	着工日	竣工日
水道配水用ポリエチレン管	50	32.6 m	H24.1.21	H24.3.26
仕切弁	50	1 基		
泥吐弁	50	1 基		

下水道工事に伴う配水管改良事業費

合計

90,300,000円

1 工事名 向小金2丁目配水管改良工事
契約金額 49,350,000円

概要	口径	数量	着工日	竣工日
NS型ダクタイル鋳鉄管	300	259.6 m	H23.8.18	H24.3.22
NS型ダクタイル鋳鉄管	200	8.7 m		
水道配水用ポリエチレン管	100	5.5 m		
水道配水用ポリエチレン管	75	264 m		
パタフライ弁	300	2 基		
インサートバルブ	200	2 基		
インサートバルブ	100	1 基		
仕切弁	100	1 基		
仕切弁	75	2 基		
泥吐弁	100	3 基		
泥吐弁	75	3 基		
消火栓(急排気付)	65	1 基		

2 工事名 中野久木配水管改良工事
契約金額 17,430,000円

概要	口径	数量	着工日	竣工日
水道配水用ポリエチレン管	100	159.0 m	H23.8.19	H24.3.28
水道配水用ポリエチレン管	75	247.3 m		
仕切弁	100	4 基		
仕切弁	75	4 基		
泥吐弁	75	3 基		
消火栓(単口)	65	1 基		

3 工事名 野々下3丁目配水管改良工事
契約金額 23,520,000円

概要	口径	数量	着工日	竣工日
水道配水用ポリエチレン管	75	437.0 m	H23.11.3	H24.3.30
水道配水用ポリエチレン管	50	47.5 m		
仕切弁	75	11 基		
仕切弁	50	2 基		
泥吐弁	75	3 基		
泥吐弁	50	1 基		

配水管改良に伴う舗装復旧事業費

合計

53,760,000円

1 工事名 駒木台舗装本復旧工事
契約金額 21,420,000円

概要	数量	着工日	竣工日
舗装工	6,625.0 m ²	H23.12.15	H24.3.30

2 工事名 北団地舗装本復旧工事
契約金額 26,670,000円

概要	数量	着工日	竣工日
舗装工	7,220.0 m ²	H24.1.11	H24.3.27

3 工事名 松ヶ丘5丁目舗装本復旧工事
契約金額 5,670,000円

概要	数量	着工日	竣工日
舗装工	1,399.0 m ²	H23.12.16	H24.2.23

消火栓設置事業費

合計

3,937,500円

1 工事名 消火栓設置工事
契約金額 3,937,500円

概要	口径	数量	着工日	竣工日
消火栓(単口)	65	5基	H23.10.21	H24.2.6

建設改良費の繰越事業費

合計

88,457,500円

1 工事名 東部導配水管改良工事
契約金額 38,215,000円(配水管分)

概要	口径	数量	着工日	竣工日
水道配水用ポリエチレン管	75	726.6 m	H22.11.25	H23.7.4
HIVP	75	2.5 m		
仕切弁	75	20基		
泥吐弁	75	12基		
消火栓(急排気付)	65	1基		

2 工事名 平和台1丁目配水管改良工事
契約金額 50,242,500円

概要	口径	数量	着工日	竣工日
水道配水用ポリエチレン管	75	729.3 m	H22.11.25	H23.6.6
仕切弁	75	17基		
泥吐弁	75	11基		
消火栓(単口)	65	1基		
舗装工		3111 m ²		

(ウ) 拡張工事費

合計

29,379,000円

配水管拡張事業費

合計

29,379,000円

1 工事名 東深井配水管拡張工事
契約金額 17,325,000円

概要	口径	数量	着工日	竣工日
水道配水用ポリエチレン管	150	178.6 m	H23.6.23	H23.10.21
水道配水用ポリエチレン管	100	1.4 m		
水道配水用ポリエチレン管	75	56.3 m		
水道配水用ポリエチレン管	50	1.2 m		
仕切弁	150	3基		
仕切弁	75	4基		
泥吐弁	75	2基		
空気弁	75	1基		

2 工事名 中野久木配水管拡張工事
契約金額 12,054,000円

概要	口径	数量	着工日	竣工日
水道配水用ポリエチレン管	100	1.4 m	H23.10.21	H24.3.16
水道配水用ポリエチレン管	75	315.8 m		
仕切弁	75	5基		
泥吐弁	75	3基		

(エ) つくばエクスプレス沿線整備事業費 合計 349,072,500円

木地区工事費 合計 43,113,000円

1 工事名 木地区配水管拡張工事 (H23-1工区)
契約金額 30,303,000円

概要	口径	数量	着工日	竣工日
NS型ダクタイル鋳鉄管	200	21.4 m	H23.10.21	H24.3.23
水道配水用ポリエチレン管	150	21.5 m		
水道配水用ポリエチレン管	100	238.2 m		
水道配水用ポリエチレン管	75	787.8 m		
仕切弁	150	1 基		
仕切弁	100	4 基		
仕切弁	75	14 基		
泥吐弁	75	4 基		
消火栓(急排気付)	65	3 基		

2 工事名 木地区配水管拡張工事 (H23-2工区)
契約金額 12,810,000円

概要	口径	数量	着工日	竣工日
NS型ダクタイル鋳鉄管	150	105.4 m	H23.12.28	H24.3.21
水道配水用ポリエチレン管	100	47.3 m		
水道配水用ポリエチレン管	75	401.5 m		
仕切弁	150	1 基		
仕切弁	100	1 基		
仕切弁	75	4 基		
消火栓(急排気付)	65	1 基		

運動公園周辺地区工事費 合計 18,522,000円

1 工事名 運動公園周辺地区配水管拡張工事 (H23-1工区)
契約金額 18,522,000円

概要	口径	数量	着工日	竣工日
水道配水用ポリエチレン管	150	255.8	H23.9.2	H24.3.28
水道配水用ポリエチレン管	100	146.4		
水道配水用ポリエチレン管	75	335.7		
仕切弁	150	7		
仕切弁	100	6		
仕切弁	75	9		
泥吐弁	75	3		

新市街地地区工事費 合計 38,325,000円

1 工事名 新市街地地区配水管拡張工事 (H23-1工区)
契約金額 38,325,000円

概要	口径	数量	着工日	竣工日
水道配水用ポリエチレン管	150	354.7 m	H23.6.3	H24.3.13
水道配水用ポリエチレン管	100	272.1 m		
水道配水用ポリエチレン管	75	513.3 m		
K型ダクタイル鋳鉄管	150	3.6 m		
仕切弁	150	7 基		
仕切弁	100	4 基		
仕切弁	75	9 基		
泥吐弁	75	5 基		
インサートバルブ	200	1 基		
消火栓(急排気付)	65	3 基		

1 工事名 西平井・鱒ヶ崎地区配水管拡張工事（H23-1工区）
 契約金額 23,992,500 円

概要	口径	数量	着工日	竣工日
NS型ダクタイル鋳鉄管	300	201.1 m	H23.12.8	H24.2.27
NS型ダクタイル鋳鉄管	200	2.3 m		
NS型ダクタイル鋳鉄管	100	0.8 m		
水道配水用ポリエチレン管	150	265.9 m		
水道配水用ポリエチレン管	100	163.2 m		
仕切弁	150	8 基		
仕切弁	100	2 基		
泥吐弁	100	2 基		
泥吐弁	75	1 基		
消火栓（急排気付）	65	1 基		

2 工事名 西平井・鱒ヶ崎地区配水管拡張工事（H23-2工区）
 契約金額 17,220,000 円

概要	口径	数量	着工日	竣工日
水道配水用ポリエチレン管	100	514.4 m	H24.1.11	H24.3.26
水道配水用ポリエチレン管	75	246.3 m		
仕切弁	100	12 基		
仕切弁	75	9 基		
泥吐弁	75	6 基		

3 工事名 西平井・鱒ヶ崎地区配水管拡張工事（H23-3工区）
 契約金額 27,825,000 円

概要	口径	数量	着工日	竣工日
NS型ダクタイル鋳鉄管	400	34.7 m	H23.7.22	H24.3.22
NS型ダクタイル鋳鉄管	300	10.5 m		
NS型ダクタイル鋳鉄管	250	40.2 m		
NS型ダクタイル鋳鉄管	150	1.4 m		
K型ダクタイル鋳鉄管	400	0.8 m		
K型ダクタイル鋳鉄管	250	8.9 m		
水道配水用ポリエチレン管	100	202 m		
水道配水用ポリエチレン管	75	47.3 m		
パタフライ弁	400	1 基		
パタフライ弁	300	1 基		
仕切弁	250	2 基		
仕切弁	100	9 基		
泥吐弁	100	1 基		
インサートバルブ	250	1 基		
インサートバルブ	150	1 基		
空気弁	25	3 基		

1 工事名 木地区配水管拡張工事 (H22-2工区)
契約金額 45,832,500 円

概要	口径	数量	着工日	竣工日
NS型ダクタイル鋳鉄管	200	525.3 m	H23.12.16	H23.6.17
NS型ダクタイル鋳鉄管	100	0.6 m		
水道配水用ポリエチレン管	150	457.0 m		
水道配水用ポリエチレン管	100	9.0 m		
水道配水用ポリエチレン管	75	19.6 m		
水道配水用ポリエチレン管(ステンレス被覆付)	200	12.5 m		
仕切弁	200	7 基		
仕切弁	150	12 基		
仕切弁	100	1 基		
仕切弁	75	4 基		
泥吐弁	100	2 基		
泥吐弁	75	5 基		
消火栓(単口)	65	1 基		
空気弁	25	1 基		

2 工事名 木地区配水管拡張工事 (H22-3工区)
契約金額 15,330,000 円

概要	口径	数量	着工日	竣工日
NS型ダクタイル鋳鉄管	200	18.9 m	H23.1.28	H23.7.5
水道配水用ポリエチレン管	150	202.7 m		
水道配水用ポリエチレン管(ステンレス被覆付)	200	14.7 m		
水道配水用ポリエチレン管	75	12.5 m		
仕切弁	200	2 基		
仕切弁	150	4 基		
仕切弁	75	2 基		
泥吐弁	75	2 基		
空気弁	25	1 基		

3 工事名 運動公園周辺地区配水管拡張工事 (H22 - 2工区)
契約金額 9,429,000 円

概要	口径	数量	着工日	竣工日
水道配水用ポリエチレン管	150	238.7 m	H22.11.13	H23.6.8
水道配水用ポリエチレン管	100	54.3 m		
仕切弁	150	3 基		
仕切弁	100	2 基		
仕切弁	75	2 基		

4 工事名 運動公園周辺地区配水管拡張工事 (H22 - 4工区)
契約金額 18,900,000 円

概要	口径	数量	着工日	竣工日
水道配水用ポリエチレン管	150	156.3 m	H23.1.20	H23.8.19
水道配水用ポリエチレン管	100	293.3 m		
水道配水用ポリエチレン管	75	531.0 m		
仕切弁	150	4 基		
仕切弁	100	6 基		
仕切弁	75	18 基		
泥吐弁	75	5 基		
消火栓(急排気付)	65	2 基		

5 工事名 新市街地地区配水管拡張工事 (H22 - 3工区)
 契約金額 44,173,500 円

概要	口径	数量	着工日	竣工日
水道配水用ポリエチレン管	150	346.6 m	H22.12.16	H23.7.11
水道配水用ポリエチレン管	100	637.2 m		
水道配水用ポリエチレン管	75	1,210.6 m		
仕切弁	150	10 基		
仕切弁	100	13 基		
仕切弁	75	22 基		
泥吐弁	75	19 基		

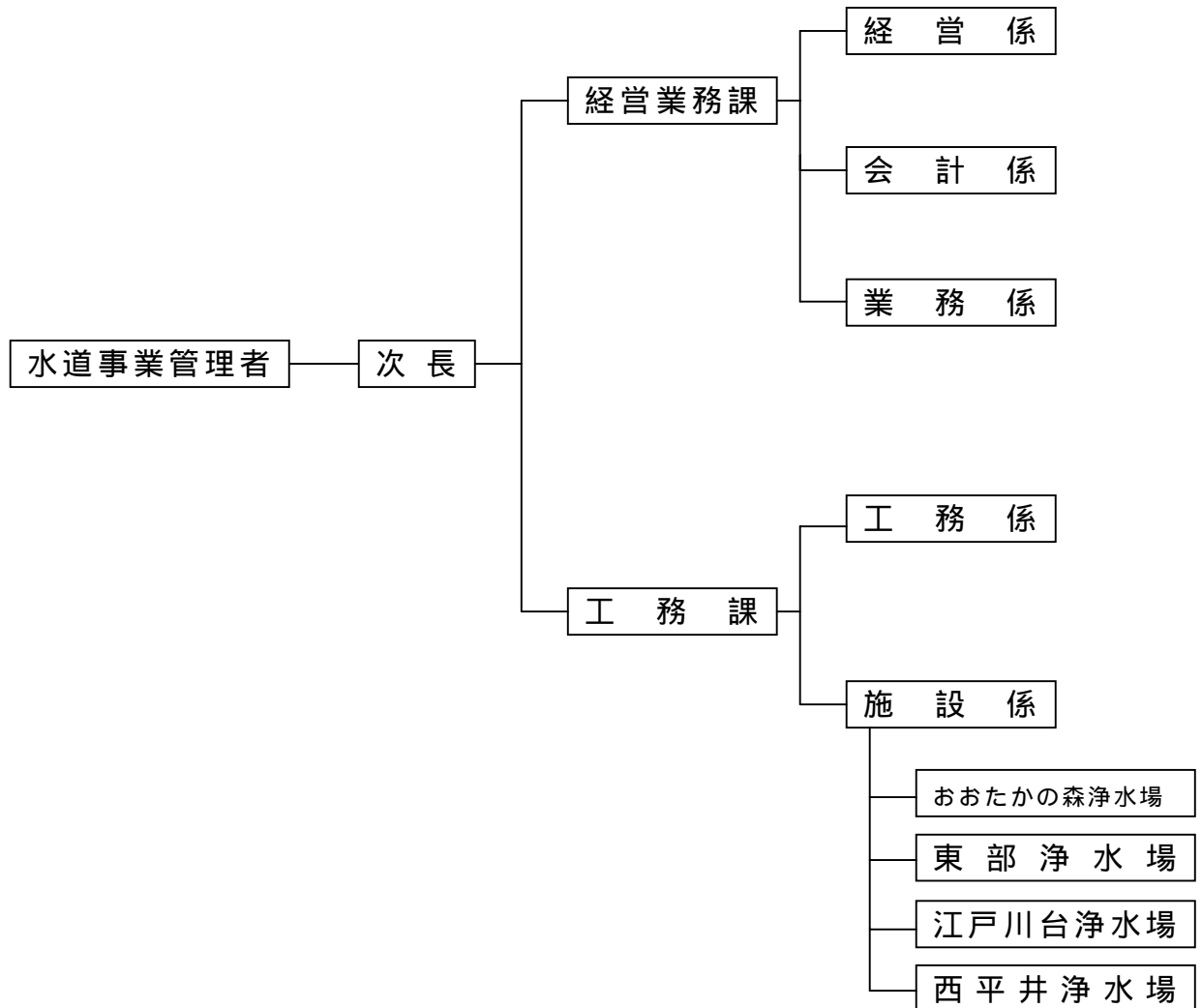
6 工事名 新市街地地区配水管拡張工事 (H22 - 4工区)
 契約金額 46,410,000 円

概要	口径	数量	着工日	竣工日
K型ダクタイル鋳鉄管	300	0.5 m	H23.3.31	H23.9.16
水道配水用ポリエチレン管	150	512.3 m		
水道配水用ポリエチレン管	100	13.0 m		
水道配水用ポリエチレン管	75	84.4 m		
水道配水用ポリエチレン管	50	0.2 m		
仕切弁	150	14 基		
仕切弁	100	3 基		
仕切弁	75	10 基		
泥吐弁	100	1 基		
泥吐弁	75	8 基		
消火栓(急排気付)	100	3 基		
インサートینگ弁	300	2 基		
舗装工		2,275m ²		

3 組 織

平成 2 4 年 3 月 3 1 日現在

(1) 行政組織図



(2) 分掌事務

平成 2 4 年 3 月 3 1 日現在

課名	係名	分掌事務
経營業務課	経営係	1 水道事業財政計画及び実施計画の調製に関する事。
		2 組織機構及び事務配分に関する事。
		3 統計資料の調製に関する事。
		4 職員の定数管理に関する事。
		5 職員の人事、サービス及び研修に関する事。
		6 職員の給与及び旅費に関する事。
		7 職員の公務災害補償に関する事。
		8 職員の福利厚生及び保健衛生に関する事。
		9 被服の貸与に関する事。
		10 議会の議決を要する事件の原案に関する事。
		11 条例、管理規程等の制定改廃に関する事。
		12 例規台帳の整備に関する事。
		13 文書の收受、発送、整理保存及び廃棄に関する事。
		14 公印の管守に関する事。
		15 共用図書及び共用事務機器の管理に関する事。
		16 予算の編成に関する事。
		17 企業債及び一時借入金に関する事。
		18 庁舎の維持管理及び公有財産の使用許可に関する事。
		19 車両及び建物等の損害保険に関する事。
		20 業者の選定並びに入札及び契約に関する事。
		21 水道事業運営審議会に関する事。
		22 課の車両、機械器具等の維持管理に関する事。
		23 災害等緊急時対策の総合調整に関する事。
		24 車両の安全運転指導に関する事。
		25 局内共通事務用消耗品の調達に関する事。
		26 主管事務に係る調定に関する事。
		27 その他各課の所掌に属さない事項に関する事。
		28 水道局及び課の庶務に関する事。
	会計係	1 現金及び有価証券の出納保管に関する事。
		2 会計書類の審査及び保管に関する事。
		3 業務状況説明書類の作成に関する事。
		4 経理状況報告及び出納検査に関する事。
		5 決算に関する事。
		6 出納取扱金融機関及び収納取扱金融機関に関する事。
		7 資金運用に関する事。
		8 固定資産の減価償却に関する事。
		9 たな卸資産の出納に関する事。
		10 固定資産台帳の記録整理に関する事。
		11 その他会計に関する事。
	業務係	1 給水開始、中止、廃止等の受付に関する事。
		2 水道メーターの検針、使用水量並びに用途の認定及び水道メーターの検満並びに異常交換に関する事。
		3 水道メーター閉開栓業務に関する事。
		4 水道料金その他主管事務に係る収納金の調定、徴収、督促、滞納整理及び減免並びに還付等に関する事。

		<ul style="list-style-type: none"> 5 給水停止処分に関する事。 6 水道料金その他主管事務に係る収納金の不納欠損処分に関する事。 7 水道料金その他主管事務に係る収納金の口座振替に関する事。 8 貯蔵水道メーターの管理及び処分に関する事。 9 下水道使用料の徴収受託に関する事。
工務課	工務係	<ul style="list-style-type: none"> 1 配水管の拡張工事の計画、設計、施工及び監督に関する事。 2 配水管の改良工事の計画、設計、施工及び監督に関する事。 3 系統間連絡管工事の計画、設計、施工及び監督に関する事。 4 配水管拡張工事及び改良工事並びに系統間連絡管工事に係る占用に関する事。 5 配水管及び系統間連絡管の維持管理に関する事。 6 漏水の調査及び防止並びに修繕に関する事。 7 貯蔵材料の管理及び処分に関する事。 8 開発行為及び位置指定道路の指導に関する事。 9 つくばエクスプレス沿線整備区域に係る関係機関との調整に関する事。 10 つくばエクスプレス沿線整備区域に係る配水管拡張工事の計画、設計、施工及び監督に関する事。 11 給水装置工事の積算に関する事。 12 給水装置工事の受付、設計審査、材料検査及び工事検査に関する事。 13 給水装置工事に係る占用に関する事。 14 貯水槽水道設置者に対する指導、助言、及び勧告に関する事。 15 給水申込納付金に関する事。 16 臨時給水に関する事。 17 給水装置工事事業者の指定、給水装置工事事業者及び給水装置工事主任技術者の指導監督に関する事。 18 その他工務に関する事。
	施設係	<ul style="list-style-type: none"> 1 取水施設及び浄水施設並びに配水施設の運転操作に関する事。 2 浄水場間の施設の稼動調整に関する事。 3 浄水場内の薬品の保管及び適正使用に関する事。 4 浄水場に係る連絡調整に関する事。 5 水道事業の認可申請に関する事。 6 取水計画、受水計画及び配水計画に関する事。 7 取水施設、浄水施設及び配水施設の施設計画に関する事。 8 浄水場の更新工事に関する事。 9 取水施設、浄水施設及び配水施設の維持管理及び保安に関する事。 10 北千葉広域水道企業団等からの受水に関する事。 11 水質管理及び水質検査に関する事。 12 無線装置に関する事。 13 課の車両、機械器具等の維持管理に関する事。 14 その他施設に関する事。 15 主管事務の統計に関する事。 16 主管事務に係る調定に関する事。 17 課の庶務に関する事。

(3) 職員構成

ア 管理者 流山市水道事業管理者 戸部 幹夫 (平成21年9月1日就任)

イ 職員配置状況 平成24年3月31日現在

区分 所属	職											員			職			種			別		性別
	局長	次長	課長	課長補佐	係長	主査	副主査	主任主事	主任技師	主事	技師	事務員	技術員	合計	事務職	技術職	その他の職	計	男	女	計		
水道局	1													1	1			1	1			1	
経営係		(1)		2															2			2	
会計係					(1)	1			1					2					2			2	
業務係					(1)	1								3	3				2		1	3	
計				2	1	3	1		1					8	8			8	6	2		8	
施設係			1	2										3	3				3			3	
工務課					1	3			1					6	1	5			4		2	6	
計					(1)	4					3			7	2	5			7			7	
合計	1	1	4	2	10	1	1	1	1	4				25	15	10		25	21	4		25	

注 () は、兼務を示す。

ウ 年齢別職員構成

区分 年齢	職 員				合 計	
	事務職員		技術職員		職員数(人)	構成比(%)
	職員数(人)	構成比(%)	職員数(人)	構成比(%)		
20歳未満						
20歳以上25歳未満						
25歳以上30歳未満			1	10.00	1	4.00
30歳以上35歳未満	1	6.67	2	20.00	3	12.00
35歳以上40歳未満			2	20.00	2	8.00
40歳以上45歳未満	2	13.33	2	20.00	4	16.00
45歳以上50歳未満	1	6.67	2	20.00	3	12.00
50歳以上55歳未満	6	40.00			6	24.00
55歳以上60歳未満	4	26.66	1	10.00	5	20.00
60歳以上	1	6.67			1	4.00
合 計	15	100.00	10	100.00	25	100.00
平均年齢	51.3歳		39.8歳		46.7歳	

エ 勤続年数別職員構成

区分 年数	職 員				合 計	
	事務職員		技術職員		職員数(人)	構成比(%)
	職員数(人)	構成比(%)	職員数(人)	構成比(%)		
1年未満						
1年以上5年未満	5	33.33	6	60.00	11	44.00
5年以上10年未満	4	26.67	3	30.00	7	28.00
10年以上15年未満	2	13.33	1	10.00	3	12.00
15年以上20年未満	4	26.67			4	16.00
20年以上25年未満						
25年以上						
合 計	15	100.00	10	100.00	25	100.00
平均勤続年数	8.5年		5.0年		7.1年	

4 施設

(1)施設概要

ア おおたかの森浄水場

所在地：流山市西初石5丁目57番地

敷地面積：13,000m² 建物延面積：4,470m²（庁舎・事務室を含む）

水 源		地下水・表流水（受水）					
公称施設能力		14,400m ³ /日					
取水設備	深井戸	流山1号井 流山2号井 流山3号井 流山4号井	（取水地点） 流山市加6丁目1539番地 西初石5丁目57番地 加3丁目5番地 三輪野山1丁目1181番地	（口径） 300mm 300 300 300	（深度） 161m 160 161 250		
	取水ポンプ	流山1号井 流山2号井 流山3号井 流山4号井	（型式） 水中モーターポンプ 水中モーターポンプ 水中モーターポンプ 水中モーターポンプ	（口径） 100mm 100 100 100	（揚水量） 1.0m ³ /分 1.0 1.0 1.0	（揚程）（馬力） 85m 22.0KW 50 15.0 80 22.0 96 30.0	
導水設備	導水管	流山1号井 流山2号井 流山3号井 流山4号井	（管種） HPPE, DIP DIP DIP DIP	（口径） 150mm～300mm 150 200 200～300	（延長） 210m 58 1,267 2,173		
浄水設備	着水井		（構造） 鉄筋コンクリート造	（幅） 6.9m × 6.0m	（長さ） 2.00m	（有効水深） 70m ³	（有効容量） 2池
	ろ水ポンプ		（型式） 渦巻型	（口径） 80 × 65mm	（吐出量） 1.1m ³ /分	（揚程） 20m	（馬力）（台数） 7.5KW 4台
	ろ水機		（型式） 圧力式急速型	（処理能力） 1,600m ³ /日	（基数） 4基		
	次亜塩素素注入設備		次亜塩素素貯槽 有効8.0m ³ 、2槽 前次亜注入機（一軸ねじポンプ、吐出量3.0～60ℓ/時）2台 追加次亜注入機（一軸ねじポンプ、吐出量0.6～12ℓ/時）2台	残留塩素計 3台			
配水設備	配水池		（構造） プラスチック・コンクリート造	（内径） 37.0m × 10.0m	（有効水深）	（有効容量） 10,500m ³	（池数） 1池
	配水ポンプ		（型式） 両吸込渦巻型 片吸込渦巻型	（口径） 300 × 250mm 125 × 100	（吐出量） 7.5 m ³ /分 1.5	（揚程） 40m 40	（馬力）（台数） 75KW 2台 22 2
その他	中央監視制御設備 一式、 給水車（2,000L積）2台、	電気計装設備 一式、 非常用発電機 625KVA	連続自動飲料水袋詰機 1台 420V 1台				

イ 東部浄水場

所在地：流山市名都借395番地

敷地面積：6,968m² 建物延面積：275m²

水源		地下水	
公称施設能力		8,900m ³ /日	
取水設備	深井戸	(取水地点) (口径) (深度) 東部1号井 流山市名都借392番地 300mm 150m 東部2号井 松ヶ丘5丁目785番地の2 300 169 東部3号井 名都借191番地の2 300 252 東部4号井 名都借181番地の2 300 250 東部5号井 名都借340番地の1 200 150(二重ケーシング)	
	取水ポンプ	(型式) (口径) (揚水量) (揚程) (馬力) 東部1号井 水中E-ターポン 100mm 1.0m ³ /分 50m 15KW 東部2号井 水中E-ターポン 100 1.0 60 18.5 東部3号井 水中E-ターポン 125 1.5 75 30 東部4号井 水中E-ターポン 125 1.5 75 30 東部5号井 水中E-ターポン 100 1.0 63 22	
導水設備	導水管	(管種) (口径) (延長) 東部1号井 ダクタイル鑄鉄管 200mm 43m 東部2号井 ダクタイル鑄鉄管 250 343 K型ダクタイル鑄鉄管 250 8 NS型ダクタイル鑄鉄管 250 79 NS型ダクタイル鑄鉄管 200 63 東部3号井 ダクタイル鑄鉄管 200~250 479 東部4号井 ダクタイル鑄鉄管 200 434 東部5号井 ダクタイル鑄鉄管 200 241 NS型ダクタイル鑄鉄管 200 306	
		(構造) (幅) (長さ) (有効水深) (有効容量) (池数) 鉄筋コンクリート造 8.0m×14.5m×2.8m 320m ³ 2池	
浄水設備	着水井	(型式) (口径) (吐出量) (揚程) (馬力) (台数) 渦巻型 125mm 2.0m ³ /分 20m 11KW 3台 水中E-ターポン 100 2.0 20 11 1	
	ろ水ポンプ	(型式) (処理能力) (基数) 圧力式急速ろ過 2,500m ³ /日 4基	
	ろ水機	次亜塩素貯槽 有効3.5m ³ 、3槽 残留塩素計2台 可変流量制御電磁ポンプ内蔵型(吐出量25.2ℓ/時) 1・3・4号井用 1台 可変流量制御電磁ポンプ内蔵型(吐出量12.0ℓ/時) 2・5号井用 1台	
	次亜塩素注入設備		
配水設備	配水池	(構造) (幅) (長さ) (有効水深) (有効容量) (池数) 鉄筋コンクリート造 17.8m×17.8m×4.0m 1,200m ³ 2池	
	配水ポンプ	(型式) (口径) (吐出量) (揚程) (馬力) (台数) 多段うず巻型 150mm 3.16m ³ /分 36m 30KW 4台 多段タービン型 150 5.0 36 55 1	
その他	自家発電機(交流発電機 125KVA 200V 1台)、真空ポンプ3台 電気計装設備 一式、連続自動飲料水袋詰機 1台		

ウ 江戸川台浄水場

所在地：流山市江戸川台東1丁目255番地の1

敷地面積：5,096㎡ 建物延面積：449㎡

水源		地下水・表流水(受水)				
公称施設能力		25,600m ³ /日				
取水施設	深井戸	江戸川台2号井 江戸川台3号井 江戸川台4号井 江戸川台5号井	(取水地点) 江戸川台東1丁目272番地 江戸川台東1丁目288番地 江戸川台東1丁目255番地 江戸川台東4丁目120番地の1	(口径) 300mm 300 300 300	(深度) 152m 251 247 155	
	取水ポンプ	江戸川台2号井 江戸川台3号井 江戸川台4号井 江戸川台5号井	(型式) 水中モーターポンプ 水中モーターポンプ 水中モーターポンプ 水中モーターポンプ	(口径) 100mm 125 125 125	(揚水量) 1.2m ³ /分 2.0 2.0 2.0	(揚程) 54m 61 80 55
導水設備	導水管	江戸川台2号井 江戸川台3号井	(管種) NS型ダクタイル鋳鉄管 NS型ダクタイル鋳鉄管	(口径) 200mm 200	(延長) 212m 318	
		江戸川台4号井 江戸川台5号井	ダクタイル鋳鉄管 ダクタイル鋳鉄管 NS型ダクタイル鋳鉄管 NS型ダクタイル鋳鉄管 ダクタイル鋳鉄管	200 200 200 250 250	183 40 373 398 665	
浄水設備	着水井	(構造) (幅) (長さ) (有効水深) (有効容量) (池数) 鉄筋コンクリート造 15.0m×14.4m×2.5m 540m ³ 1池				
	ろ水ポンプ	(型式) (口径) (吐出量) (揚程) (馬力) (台数) 渦巻型 125mm 2.0m ³ /分 20m 11KW 4台				
	ろ水機	(型式) (処理能力) (基数) 圧力式急速型 2,400m ³ /日 2基 圧力式急速型 2,500m ³ /日 2基				
	次亜塩素素注入設備	次亜塩素素貯槽 有効6.0m ³ 、2槽 残留塩素計 4台 可変流量制御電磁ポンプ内蔵型(吐出量30ℓ/時・45ℓ/時・0.5ℓ/時) 6台				
配水設備	配水池	(構造) (内径) (有効水深) (有効容量) (池数) プレストレスト・コンクリート造 24.0m×11.1m 5,000m ³ 1池				
		(構造) (長径) (短径) (有効水深) (有効容量) (池数) プレストレスト・コンクリート造小判型 29.4m×15.4m×12.9m 5,000m ³ 1池				
	配水ポンプ	(型式) (口径) (吐出量) (揚程) (馬力) (台数) うず巻型 150mm 4.0m ³ /分 35m 45KW 2台 うず巻型 150 4.0 35 37 6				
その他	自家発電機(交流発電機 250KVA 6,600V 1台)、真空ポンプ2台 電気計装設備 一式、連続自動飲料水袋詰機 1台					

工 西平井浄水場

所在地：流山市西平井1490番地

敷地面積：10,951m² 建物延面積：541m²

水源		表流水(受水)・地下水(予備)				
公称施設能力		28,800m ³ /日				
取水設備	深井戸	西平井1号井 西平井2号井	(取水地点) 流山市西平井1490番地 流山市西平井1490番地	(口径) 300mm 300	(深度) 251m 190	
	取水ポンプ	西平井1号井 西平井2号井	(型式) 水中モーターポンプ 水中モーターポンプ	(口径) 150mm 125	(揚水量) 2.0m ³ /分 2.0	(揚程) 73m 73
導水設備	導水管	西平井1号井 西平井2号井	(管種) ダクタイル鑄鉄管 ダクタイル鑄鉄管	(口径) 200mm 200	(延長) 3m 147	
浄水設備	着水井	(構造) (幅) (長さ) (有効水深) (有効容量) (池数) 鉄筋コンクリート造 6.0m × 8.75m × 3.7m 190m ³ 1池				
	ろ水ポンプ	(型式) (口径) (吐出量) (揚程) (馬力) (台数) 水中モーターポンプ 200mm 2.0m ³ /分 28m 22KW 2台				
	ろ水機	(型式) (処理能力) (基数) 圧力式急速型 2,880m ³ /日 2基				
	次亜塩素素注入設備	次亜塩素素貯槽 有効4.5m ³ 、2槽 残留塩素計 1台 可変流量制御電磁ポンプ内蔵型(吐出量0.5ℓ/時・25ℓ/時) 2台				
配水設備	配水池	(構造) (内径) (有効水深) (有効容量) (池数) プラスチック・コンクリート造 30.0m × 10.0m 7,000m ³ 1池 プラスチック・コンクリート造 36.0m × 10.0m 10,000m ³ 1池				
	配水ポンプ	(型式) (口径) (吐出量) (揚程) (馬力) (台数) うず巻型 250 × 200mm 7.2m ³ /分 43m 75KW 5台				
その他	自家発電機(交流発電機 625KVA 420V 1台) 電気計装設備 一式、連続自動飲料水袋詰機 1台					

(2) 配水管布設状況

平成23年度末現在(単位:m)

管種 口径	ダクタイル鋳鉄管 (DIP)			硬質塩化ビニール管 (VP)			石綿セメント管 (ACP)			硬質塩化ビニールリング鋼管 (SP)			ステンレス鋼管 (SUS)			水道配水用ポリエチレン管 (HPPE)			計		
	布設延長	対前年度 増減	対総延長 比率(%)	布設延長	対前年度 増減	対総延長 比率(%)	布設延長	対前年度 増減	対総延長 比率(%)	布設延長	対前年度 増減	対総延長 比率(%)	布設延長	対前年度 増減	対総延長 比率(%)	布設延長	対前年度 増減	対総延長 比率(%)	布設延長	対前年度 増減	対総延長 比率(%)
40mm	0.00	0.00	0.00	5,494.90	198.00	2.59	0.00	0.00	0.00	0.00	0.00	0.00	0.00	0.00	0.00	5,494.90	198.00	0.00	5,494.90	198.00	0.95
50mm	0.00	0.00	0.00	29,336.31	3,081.70	13.37	1,151.30	59.10	10.18	17.30	0.00	1.15	0.00	0.00	2,961.00	1,482.20	2.38	33,465.91	1,648.60	5.56	
65mm	0.00	0.00	0.00	67.70	249.20	0.03	0.00	0.00	0.00	25.00	0.00	1.66	0.00	0.00	0.00	92.70	0.00	0.00	249.20	0.02	
75mm	57,764.59	325.20	23.60	117,191.74	1,651.30	53.39	5,741.80	351.80	50.86	30.32	0.00	2.02	6.60	0.00	66,004.90	8,974.40	52.97	246,739.95	6,646.10	40.96	
100mm	45,959.18	16.00	18.77	63,607.84	1,032.50	28.98	2,182.50	0.00	19.33	1,431.80	0.00	95.17	4.40	0.00	33,885.90	4,209.30	27.19	147,071.62	3,160.80	24.42	
125mm	0.00	0.00	0.00	381.20	0.00	0.17	1,939.70	0.00	17.18	0.00	0.00	0.00	0.00	0.00	0.00	2,320.90	0.00	0.00	0.00	0.39	
150mm	60,088.44	493.50	24.55	3,224.98	236.70	1.47	0.00	0.00	0.00	0.00	0.00	46.85	307.60	0.00	21,740.50	3,263.20	17.44	85,361.52	2,533.00	14.17	
200mm	40,892.99	370.50	16.83	0.00	0.00	0.00	276.10	0.00	2.45	0.00	0.00	16.98	111.50	0.00	44.60	25.00	0.02	41,325.19	395.50	6.90	
250mm	5,197.64	43.80	2.02	0.00	0.00	0.00	0.00	0.00	0.00	0.00	0.00	0.00	0.00	0.00	0.00	0.00	0.00	5,197.64	43.80	0.81	
300mm	15,853.30	23.00	6.47	0.00	0.00	0.00	0.00	0.00	0.00	0.00	0.00	3.20	21.00	0.00	0.00	0.00	0.00	15,874.30	23.00	2.63	
350mm	1,774.00	0.00	0.73	0.00	0.00	0.00	0.00	0.00	0.00	0.00	0.00	0.00	0.00	0.00	0.00	0.00	0.00	1,774.00	0.00	0.30	
400mm	14,657.20	35.50	5.99	0.00	0.00	0.00	0.00	0.00	0.00	0.00	0.00	31.30	205.50	0.00	0.00	0.00	0.00	14,862.70	35.50	2.47	
450mm	747.20	0.00	0.31	0.00	0.00	0.00	0.00	0.00	0.00	0.00	0.00	0.00	0.00	0.00	0.00	0.00	0.00	747.20	0.00	0.12	
500mm	9.10	0.00	0.00	0.00	0.00	0.00	0.00	0.00	0.00	0.00	0.00	0.00	0.00	0.00	0.00	0.00	0.00	9.10	0.00	0.00	
600mm	1,019.20	0.00	0.42	0.00	0.00	0.00	0.00	0.00	0.00	0.00	0.00	0.00	0.00	0.00	0.00	0.00	0.00	1,019.20	0.00	0.17	
800mm	693.70	0.00	0.28	0.00	0.00	0.00	0.00	0.00	0.00	0.00	0.00	0.00	0.00	0.00	0.00	0.00	0.00	693.70	0.00	0.12	
900mm	72.40	0.00	0.03	0.00	0.00	0.00	0.00	0.00	0.00	0.00	0.00	0.00	0.00	0.00	0.00	0.00	0.00	72.40	0.00	0.01	
合計	244,728.94	407.90	100.00	219,304.67	6,449.40	100.00	11,291.40	410.90	100.00	1,504.42	0.00	100.00	656.60	0.00	124,636.90	17,964.10	100.00	602,122.93	10,695.90	100.00	

5 業務

(1) 業務量の推移

区分 年度	給水区域 内人口		給水人口 B (人)	給水栓数 (栓)	普及率 B/A(%)	給水量 C (m ³)	有収水量 D (m ³)	有収率 D/C(%)	1日最大 給水量 (m ³)	1日平均 給水量 (m ³)	1人1日 最大給水量 (ℓ)	1人1日 平均給水量 (ℓ)
	A (人)											
昭和59	121,753	108,785	32,420	89.3	11,699,207	10,784,389	92.2	41,570	32,052	382	295	
60	125,421	113,379	33,995	90.4	12,583,953	11,342,434	90.1	43,315	34,477	382	304	
61	128,443	116,924	35,296	91.0	12,773,997	11,841,988	92.7	44,093	34,997	377	299	
62	131,787	122,109	36,969	92.7	13,640,128	12,328,283	90.4	45,008	37,268	369	305	
63	135,207	125,977	38,762	93.2	14,105,406	12,823,145	90.9	47,014	38,645	373	307	
平成元	137,804	128,442	40,138	93.2	14,924,350	13,575,969	91.0	49,014	40,888	382	318	
2	140,155	130,662	41,557	93.2	15,455,037	13,997,213	90.6	50,558	42,343	387	324	
3	142,460	132,972	42,804	93.3	16,019,488	14,513,657	90.6	52,204	43,769	392	329	
4	144,821	134,900	43,886	93.1	16,341,793	14,799,068	90.6	52,526	44,772	389	332	
5	145,689	135,961	47,060	93.3	16,305,000	14,967,205	91.8	53,578	44,671	394	329	
6	145,854	136,190	48,011	93.4	16,595,517	15,127,561	91.2	52,373	45,467	385	334	
7	145,672	136,340	48,789	93.6	16,936,210	15,211,401	89.8	55,258	46,274	405	339	
8	146,406	137,186	49,936	93.7	16,803,617	15,186,579	90.4	54,224	46,037	395	336	
9	147,577	138,424	50,825	93.8	16,320,035	15,252,125	93.5	52,922	44,712	382	323	
10	148,947	139,843	52,049	93.9	16,299,248	15,231,118	93.5	53,009	44,655	379	319	
11	150,065	140,980	53,230	93.9	16,683,997	15,402,712	92.3	54,105	45,585	384	323	
12	149,651	140,577	54,371	93.9	16,888,361	15,522,786	91.9	52,973	46,269	377	329	
13	150,625	141,609	55,304	94.0	16,685,020	15,424,907	92.5	53,642	45,712	379	323	
14	150,942	141,977	56,238	94.1	16,696,398	15,396,590	92.2	52,527	45,744	370	322	
15	151,061	142,171	57,107	94.1	16,034,255	15,153,603	94.5	50,041	43,809	352	308	
16	151,259	142,513	57,822	94.2	15,880,626	15,281,332	96.2	49,366	43,509	346	305	
17	153,003	144,399	58,858	94.4	15,763,767	15,284,583	97.0	48,977	43,188	339	299	
18	154,359	149,347	60,513	96.8	16,549,629	15,558,313	94.0	52,348	45,341	351	304	
19	156,327	153,927	61,715	98.5	16,657,320	15,714,992	94.3	51,170	45,512	332	296	
20	158,750	156,328	63,612	98.5	16,722,650	15,765,155	94.3	52,090	45,815	333	293	
21	161,651	159,256	65,151	98.5	16,846,880	15,786,822	93.7	52,140	46,156	327	290	
22	164,946	162,502	67,498	98.5	17,294,142	16,052,965	92.8	53,410	47,381	329	292	
23	166,359	163,967	68,780	98.6	17,139,440	15,907,434	92.8	52,800	46,829	332	286	

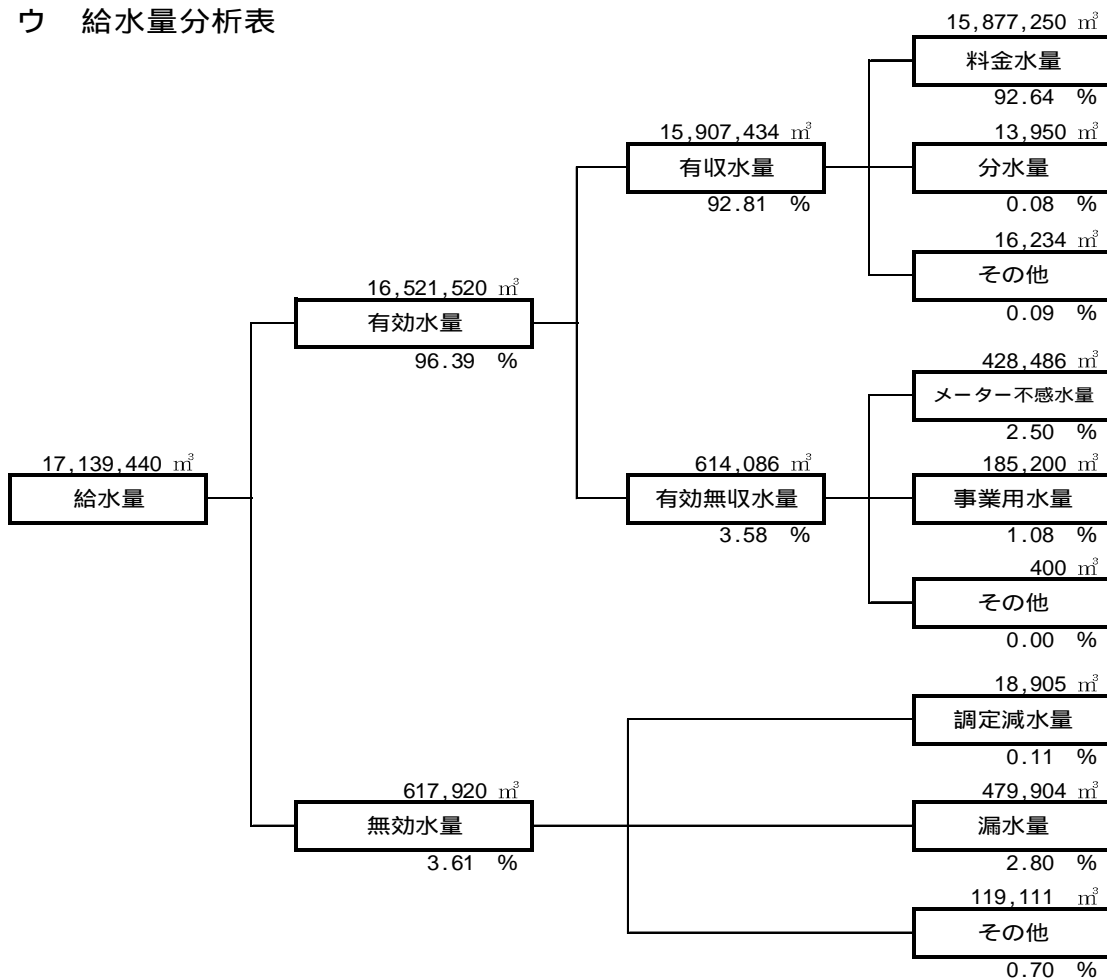
(2) 浄水場別取水・受水量及び給水量
ア 取水量・受水量

区分 年度・月	おおたかの森浄水場			東部浄水場			江戸川台浄水場			西平井浄水場			流山浄水場			合計		
	内 訳		計 (m^3)	地下水		計 (m^3)	内 訳		計 (m^3)	受 水		計 (m^3)	内 訳		計 (m^3)	内 訳		計 (m^3)
	地下水(m^3)	受水(m^3)		地下水(m^3)	受水(m^3)		地下水(m^3)	受水(m^3)		地下水(m^3)	受水(m^3)		地下水(m^3)	受水(m^3)		地下水(m^3)	受水(m^3)	
平成18年度	11,427	3,017,418	3,028,845	1,865,681	1,179,248	4,641,024	5,820,272	5,762,693	965,331	13,421,135	17,442,822	4,021,687	13,421,135	17,442,822				
平成19年度	1,348,950	2,401,809	3,750,759	1,566,505	1,679,454	4,171,802	5,851,256	6,238,319	-	12,811,930	17,406,839	4,594,909	12,811,930	17,406,839				
平成20年度	1,364,615	2,411,619	3,776,234	1,462,610	1,350,263	4,367,947	5,718,210	6,269,548	-	13,049,114	17,226,602	4,177,488	13,049,114	17,226,602				
平成21年度	1,179,973	2,326,234	3,506,207	1,469,499	1,281,700	4,589,127	5,870,827	6,394,384	-	13,309,745	17,240,917	3,931,172	13,309,745	17,240,917				
平成22年度	1,167,209	2,561,737	3,728,946	1,568,662	1,354,011	4,453,724	5,807,735	6,544,034	-	13,559,495	17,649,377	4,089,882	13,559,495	17,649,377				
平成23年度	946,690	2,629,042	3,575,732	1,387,990	1,033,852	4,598,944	5,632,796	6,687,154	-	13,915,140	17,283,672	3,368,532	13,915,140	17,283,672				
平成23年 4月	99,174	208,832	308,006	122,925	92,329	371,625	463,954	531,473	-	1,111,930	1,426,358	314,428	1,111,930	1,426,358				
5月	99,079	218,368	317,447	116,092	86,732	387,158	473,890	554,881	-	1,160,407	1,462,310	301,903	1,160,407	1,462,310				
6月	85,628	227,518	313,146	116,638	78,790	384,884	463,674	537,268	-	1,149,670	1,430,726	281,056	1,149,670	1,430,726				
7月	92,485	232,658	325,143	112,334	83,418	409,334	492,752	582,079	-	1,224,071	1,512,308	288,237	1,224,071	1,512,308				
8月	92,466	230,859	323,325	99,098	66,809	402,568	469,377	571,147	-	1,204,574	1,462,947	258,373	1,204,574	1,462,947				
9月	69,814	221,054	290,868	108,424	82,119	383,624	465,743	559,883	-	1,164,561	1,424,918	260,357	1,164,561	1,424,918				
10月	70,665	220,303	290,968	117,043	87,861	387,168	475,029	572,940	-	1,180,411	1,455,980	275,569	1,180,411	1,455,980				
11月	67,008	208,962	275,970	118,102	92,254	371,537	463,791	547,655	-	1,128,154	1,405,518	277,364	1,128,154	1,405,518				
12月	69,767	221,307	291,074	125,439	92,929	389,251	482,180	569,340	-	1,179,898	1,468,033	288,135	1,179,898	1,468,033				
平成24年 1月	69,341	218,256	287,597	122,680	96,260	380,812	477,072	564,273	-	1,163,341	1,451,622	288,281	1,163,341	1,451,622				
2月	63,539	204,339	267,878	114,943	86,897	356,283	443,180	532,336	-	1,092,958	1,358,337	265,379	1,092,958	1,358,337				
3月	67,724	216,586	284,310	114,272	87,454	374,700	462,154	563,879	-	1,155,165	1,424,615	269,450	1,155,165	1,424,615				

イ 給水量

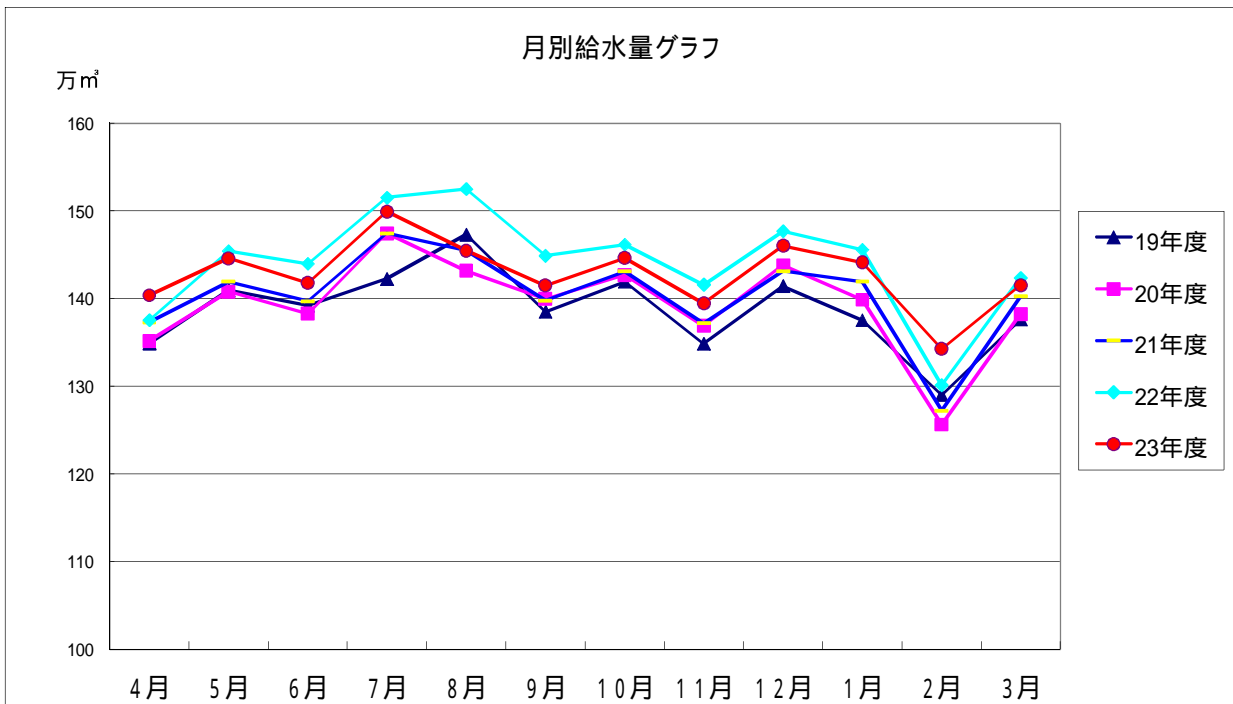
区分 年度・月	おおたかの 森浄水場 (m^3)	東部 浄水場 (m^3)	江戸川台 浄水場 (m^3)	西平井 浄水場 (m^3)	流山 浄水場 (m^3)	合 計 (m^3)
平成18年度	2,902,950	1,546,390	5,457,310	5,751,850	891,129	16,549,629
平成19年度	3,556,190	1,361,100	5,616,590	6,123,440	-	16,657,320
平成20年度	3,656,380	1,290,450	5,507,740	6,268,080	-	16,722,650
平成21年度	3,427,940	1,268,860	5,642,220	6,507,860	-	16,846,880
平成22年度	3,641,460	1,300,080	5,750,060	6,602,542	-	17,294,142
平成23年度	3,475,260	1,188,540	5,610,690	6,864,950	-	17,139,440
平成23年 4月	293,190	104,120	462,200	544,480	-	1,403,990
5	304,630	98,080	472,090	571,180	-	1,445,980
6	303,250	101,860	461,960	550,950	-	1,418,020
7	316,250	96,120	490,620	596,480	-	1,499,470
8	315,080	84,120	469,320	586,440	-	1,454,960
9	281,270	93,810	465,890	574,230	-	1,415,200
10	282,570	99,940	475,350	588,810	-	1,446,670
11	270,210	100,850	461,670	562,070	-	1,394,800
12	286,580	106,750	481,230	585,860	-	1,460,420
平成24年 1	282,710	105,050	471,340	582,450	-	1,441,550
2	260,900	98,580	440,300	543,120	-	1,342,900
3	278,620	99,260	458,720	578,880	-	1,415,480

ウ 給水量分析表



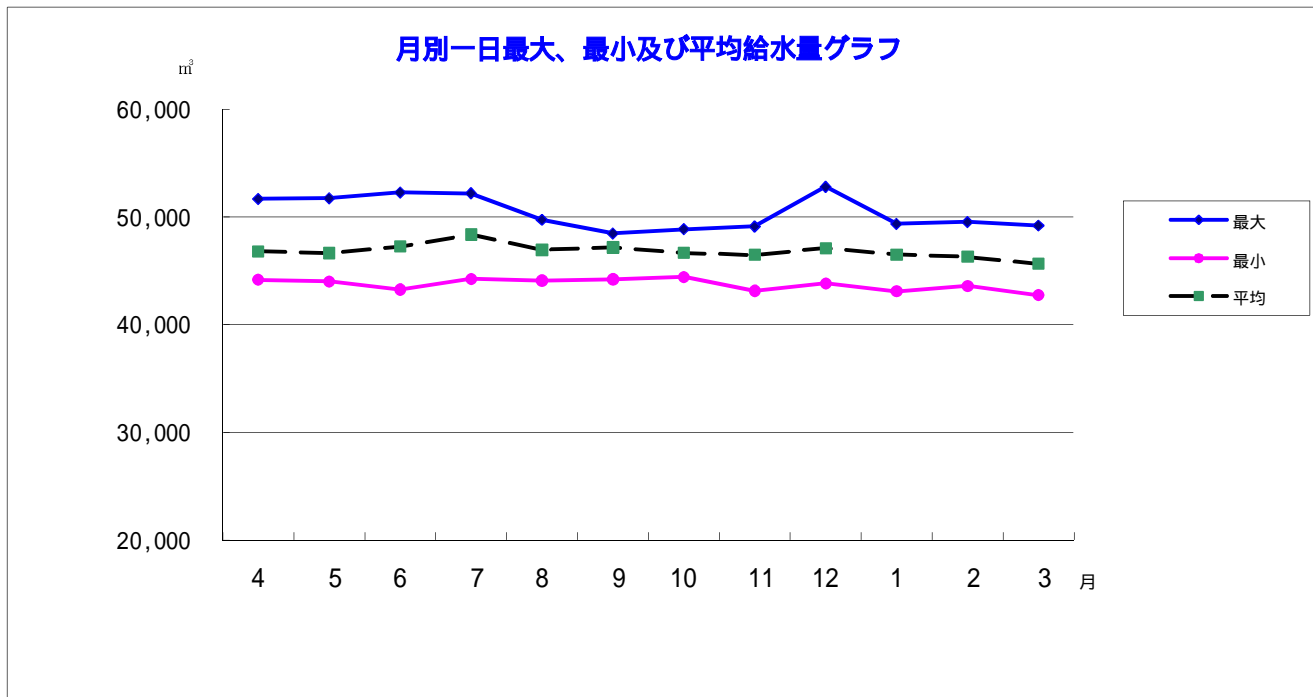
(3) 月別給水量

月	給水量 (m ³)	19年度 (m ³)	20年度 (m ³)	21年度 (m ³)	22年度 (m ³)	23年度 (m ³)	すう勢 (平成19年度を100とする)			
							20	21	22	23
4月	1,349,060	1,352,100	1,373,220	1,375,470	1,403,990	100.2	101.8	102.0	104.1	
5月	1,409,820	1,408,260	1,419,400	1,454,200	1,445,980	99.9	100.7	103.1	102.6	
6月	1,392,130	1,383,090	1,397,220	1,439,947	1,418,020	99.4	100.4	103.4	101.9	
7月	1,422,650	1,474,710	1,474,670	1,515,330	1,499,470	103.7	103.7	106.5	105.4	
8月	1,473,300	1,432,040	1,455,230	1,525,030	1,454,960	97.2	98.8	103.5	98.8	
9月	1,385,190	1,399,810	1,397,910	1,448,895	1,415,200	101.1	100.9	104.6	102.2	
10月	1,419,510	1,427,070	1,431,180	1,461,680	1,446,670	100.5	100.8	103.0	101.9	
11月	1,348,580	1,369,120	1,372,040	1,415,920	1,394,800	101.5	101.7	105.0	103.4	
12月	1,414,470	1,438,200	1,431,430	1,477,130	1,460,420	101.7	101.2	104.4	103.2	
1月	1,375,620	1,398,910	1,419,570	1,455,980	1,441,550	101.7	103.2	105.8	104.8	
2月	1,290,450	1,256,590	1,272,280	1,301,080	1,342,900	97.4	98.6	100.8	104.1	
3月	1,376,540	1,382,750	1,402,730	1,423,480	1,415,480	100.5	101.9	103.4	102.8	
合計	16,657,320	16,722,650	16,846,880	17,294,142	17,139,440	100.4	101.1	103.8	102.9	



(4) 一日最大及び一日最小給水量

区分 年度・月	給水量 (m^3)	一日最大		一日最小		一日平均 給水量(m^3)	一人一日当たり給水量(ℓ)				
		月日	水量(m^3)	月日	水量(m^3)		最大	最小	平均		
平成18年度	16,549,629	12月31日	52,348	4月5日	39,887	45,341	351	267	304		
平成19年度	16,657,320	12月31日	51,170	5月25日	40,960	45,512	332	266	296		
平成20年度	16,722,650	12月31日	52,090	4月18日	41,120	45,815	333	263	293		
平成21年度	16,846,880	7月26日	52,140	12月11日	41,980	46,156	327	264	290		
平成22年度	17,294,142	12月31日	53,410	4月28日	42,340	47,381	329	261	292		
平成23年度	17,139,440	12月31日	52,800	1月1日	43,090	46,829	322	263	286		
平成23年	4月	1,403,990	4月24日	51,680	4月8日	44,170	46,800	315	269	285	
	5月	1,445,980	5月8日	51,750	5月3日	44,000	46,645	316	268	284	
	6月	1,418,020	6月22日	52,280	6月17日	43,260	47,267	319	264	288	
	7月	1,499,470	7月10日	52,200	7月29日	44,250	48,370	318	270	295	
	8月	1,454,960	8月28日	49,750	8月19日	44,090	46,934	303	269	286	
	9月	1,415,200	9月4日	48,470	9月20日	44,210	47,173	296	270	288	
	10月	1,446,670	10月16日	48,870	10月22日	44,420	46,667	298	271	285	
	11月	1,394,800	11月3日	49,120	11月22日	43,130	46,493	300	263	284	
	12月	1,460,420	12月31日	52,800	12月9日	43,830	47,110	322	267	287	
	平成24年	1月	1,441,550	1月29日	49,370	1月1日	43,090	46,502	301	263	284
		2月	1,342,900	2月19日	49,530	2月25日	43,590	46,307	302	266	282
		3月	1,415,480	3月13日	49,210	3月22日	42,740	45,661	300	261	278



(5) 受水状況

年度・月	区分	給水量 (m ³)	受水量 (m ³)	受水率 (%)
平成18年度		16,549,629	13,421,135	81.1
19		16,657,320	12,811,930	76.9
20		16,722,650	13,049,114	78.0
21		16,846,880	13,309,745	79.0
22		17,294,142	13,559,495	78.4
23		17,139,440	13,915,140	81.2
平成23年	4 月	1,403,990	1,111,930	79.2
	5	1,445,980	1,160,407	80.3
	6	1,418,020	1,149,670	81.1
	7	1,499,470	1,224,071	81.6
	8	1,454,960	1,204,574	82.8
	9	1,415,200	1,164,561	82.3
	10	1,446,670	1,180,411	81.6
	11	1,394,800	1,128,154	80.9
	12	1,460,420	1,179,898	80.8
平成24年	1	1,441,550	1,163,341	80.7
	2	1,342,900	1,092,958	81.4
	3	1,415,480	1,155,165	81.6

(6) 給水装置工事実施状況

(単位 : 件)

区分 月	新 設	改 造 (口径変 更なし)	改 造 (口径変 更あり)	修 繕	撤 去	その他	合 計
平成23年4 月	53	18	6			75	152
5	93	23	12		2	67	197
6	395	18	7	1		9	430
7	62	20	6			21	109
8	186	29	11			20	246
9	103	37	3			8	151
10	175	39	4	1		4	223
11	167	44	6	1		27	245
12	184	28	7	1		29	249
平成24年	269	44	16			26	355
2	198	34	9			11	252
3	70	52	6			37	165
合 計	1,955	386	93	4	2	334	2,774

(7) 年度別水道メーター新設状況

(単位 : 個)

年度 口径	18	19	20	21	22	23
1 3 mm	430	525	535	442	202	238
2 0 mm	996	1,709	1,264	1,305	1,439	1,389
2 5 mm	21	25	34	9	24	19
4 0 mm	1	10	4	4	9	6
5 0 mm	0	3	4	0	2	3
7 5 mm	0	0	0	0	0	0
1 0 0 mm	2	0	0	0	0	0
計	1,450	2,272	1,841	1,760	1,676	1,655

6 料金等(含臨時給水)

(1) 月別使用料金(税込み)

年度	平成23年度			平成22年度		
	件数 (件)	使用水量 (m ³)	金額 (円)	件数 (件)	使用水量 (m ³)	金額 (円)
4	37,175	1,395,919	259,291,809	36,258	1,386,788	260,099,845
5	31,447	1,161,633	213,722,125	30,942	1,182,325	218,089,550
6	37,074	1,465,610	274,120,456	36,063	1,462,958	274,852,703
7	31,455	1,172,897	218,792,063	30,953	1,197,105	224,925,159
8	37,203	1,501,118	285,218,595	36,223	1,541,377	294,490,069
9	31,410	1,224,411	229,358,843	31,148	1,268,824	239,973,832
10	37,318	1,494,642	280,219,967	36,427	1,499,339	283,559,475
11	31,480	1,196,831	222,768,502	31,250	1,207,913	225,424,319
12	37,409	1,472,994	276,963,755	36,543	1,460,005	274,519,890
1	31,449	1,192,795	219,273,943	31,259	1,204,681	221,912,226
2	37,639	1,497,326	279,996,770	36,598	1,497,847	280,168,529
3	31,935	1,131,258	209,206,598	31,562	1,143,533	210,171,526
合計	412,994	15,907,434	2,968,933,426	405,226	16,052,695	3,008,187,123
月平均	34,416	1,325,620	247,411,119	33,769	1,337,725	250,682,260

(2) 口径別使用料金(税込み)

年度 口径	平成23年度			平成22年度		
	件数 (件)	使用水量 (m ³)	金額 (円)	件数 (件)	使用水量 (m ³)	金額 (円)
13mm	105,924	2,399,728	382,240,043	106,469	2,486,578	394,858,276
20mm	299,441	11,781,191	1,975,339,772	291,280	11,809,989	1,988,614,398
25mm	5,670	533,256	137,291,032	5,532	529,775	136,970,634
40mm	1,411	680,753	262,710,796	1,397	673,621	259,876,518
50mm	282	170,386	69,011,975	280	185,762	75,341,169
75mm	254	341,508	141,420,575	256	366,164	151,519,262
100mm	12	612	919,233	12	806	1,006,866
(消費税)			(141,373,960)			(143,243,105)
合計	412,994	15,907,434	2,968,933,426	405,226	16,052,695	3,008,187,123
平均 (2か月 当たり)	68,832	2,651,239	494,822,238	67,538	2,675,449	501,364,521

(3) 料金納入区分別件数

	件数 (件)	構成比 (%)
金融機関窓口納付	16,278	4.15%
コンビニ納付	74,206	18.91%
口座振替	301,860	76.94%
合計	392,344	100.00%

(4) 料金の変遷

ア 昭和51年4月1日実施

(ア) 給水料金

基本料金		超過料金	
使用水量	料金	使用水量	料金
10 ^m まで	1か月につき450円	10 ^m を超え 20 ^m まで	1 ^m につき 53円
		20 ^m を超え 50 ^m まで	1 ^m につき 70円
		50 ^m を超え100 ^m まで	1 ^m につき 80円
		100 ^m 超	1 ^m につき 125円

(イ) メーターの使用料

メーターの口径	金額	
	遠隔指示式メーター	遠隔指示式メーター以外のもの
13mm	120円	30円
20mm	140円	60円
25mm	160円	100円
40mm	250円	200円
50mm	管理者が別に定める額	500円
その他のもの	管理者が別に定める額	管理者が別に定める額

イ 昭和55年4月1日実施

基本料金			従量料金	
給水管の口径	料金			
13mm	使用水量 10 ^m まで	500円	使用水量10 ^m を超え 20 ^m までの1 ^m について	65円
20mm		645円	使用水量20 ^m を超え 50 ^m までの1 ^m について	90円
25mm		830円	使用水量50 ^m を超え100 ^m までの1 ^m について	140円
			使用水量100 ^m を超える1 ^m について	185円
40mm	2,200円		使用水量 1 ^m から 20 ^m までの1 ^m について	65円
50mm	4,100円		使用水量20 ^m を超え 50 ^m までの1 ^m について	90円
75mm	8,300円		使用水量50 ^m を超え100 ^m までの1 ^m について	140円
その他のもの	管理者が別に定める額		使用水量100 ^m を超える1 ^m について	185円

ウ 昭和60年4月1日実施

基本料金		従量料金
給水管の口径	料	
13mm	使用水量 10 m ³ まで	680円
20mm		870円
25mm		1,120円
40mm	3,000円	
50mm	5,500円	
75mm	11,200円	
その他のもの	管理者が別に定める額	
臨時用	口径別による	
		使用水量10 m ³ を超え 20 m ³ までの1 m ³ について 88円 使用水量20 m ³ を超え 50 m ³ までの1 m ³ について122円 使用水量50 m ³ を超え100 m ³ までの1 m ³ について190円 使用水量100 m ³ を超える1 m ³ について 250円
		使用水量 1 m ³ から 20 m ³ までの1 m ³ について 88円 使用水量20 m ³ を超え 50 m ³ までの1 m ³ について122円 使用水量50 m ³ を超え100 m ³ までの1 m ³ について190円 使用水量100 m ³ を超える1 m ³ について 250円
		使用水量1 m ³ について 350円

エ 昭和63年2月1日実施（臨時用 昭和62年12月23日実施）

一般用

基本料金		従量料金
給水管の口径	料	
13mm	使用水量 10 m ³ まで	850円
20mm		1,090円
25mm		1,400円
40mm	3,760円	
50mm	6,900円	
75mm	14,100円	
その他のもの	管理者が別に定める額	
		使用水量10 m ³ を超え 20 m ³ までの1 m ³ について110円 使用水量20 m ³ を超え 50 m ³ までの1 m ³ について155円 使用水量50 m ³ を超え100 m ³ までの1 m ³ について240円 使用水量100 m ³ を超える1 m ³ について 315円
		使用水量 1 m ³ から 20 m ³ までの1 m ³ について110円 使用水量20 m ³ を超え 50 m ³ までの1 m ³ について155円 使用水量50 m ³ を超え100 m ³ までの1 m ³ について240円 使用水量100 m ³ を超える1 m ³ について 315円

臨時用

基本料金		従量料金
給水管の口径	料	
13mm	850円	使用水量1 m ³ について 350円
20mm	1,090円	
25mm	1,400円	
40mm	3,760円	
50mm	6,900円	
75mm	14,100円	
その他のもの	管理者が別に定める額	

オ 平成5年7月1日実施

定めた料金に対し、消費税額として100分の3を乗じた額を加算。

カ 平成8年7月1日実施

一般用 (1ヶ月分)

給水管の口径	基本料金		従量	料金
13mm	使用水量 10m ³ まで	1,030円	使用水量10m ³ を超え20m ³ までの1m ³ について 使用水量20m ³ を超え50m ³ までの1m ³ について 使用水量50m ³ を超え100m ³ までの1m ³ について 使用水量100m ³ を超える1m ³ について	140円
20mm		1,400円		200円
25mm		1,710円		310円
		400円		
40mm	4,605円		使用水量1m ³ から20m ³ までの1m ³ について	140円
50mm	7,825円		使用水量20m ³ を超え50m ³ までの1m ³ について	200円
75mm	17,010円		使用水量50m ³ を超え100m ³ までの1m ³ について	310円
その他のもの	管理者が別に定める額		使用水量100m ³ を超える1m ³ について	400円

臨時用 (1ヶ月分)

給水管の口径	基本料金		従量	料金
13mm	1,030円		使用水量1m ³ について	450円
20mm	1,400円			
25mm	1,710円			
40mm	4,605円			
50mm	7,825円			
75mm	17,010円			
その他のもの	管理者が別に定める額			

キ 平成9年7月1日実施

定めた料金に対し、消費税及び地方消費税額として100分の5を乗じた額を加算。

ク 平成16年4月1日実施

消費税及び地方消費税額について内税とし、総額表示とした。

一般用 (1ヶ月分)

給水管の口径	基本料金		従量	料金
13mm	使用水量 10m ³ まで	1,081.50円	使用水量10m ³ を超え20m ³ までの1m ³ について 使用水量20m ³ を超え50m ³ までの1m ³ について 使用水量50m ³ を超え100m ³ までの1m ³ について 使用水量100m ³ を超える1m ³ について	147.00円
20mm		1,470.00円		210.00円
25mm		1,795.50円		325.50円
		420.00円		
40mm	4,835.25円		使用水量1m ³ から20m ³ までの1m ³ について	147.00円
50mm	8,216.25円		使用水量20m ³ を超え50m ³ までの1m ³ について	210.00円
75mm	17,860.50円		使用水量50m ³ を超え100m ³ までの1m ³ について	325.50円
その他のもの	管理者が別に定める額		使用水量100m ³ を超える1m ³ について	420.00円

臨時用 (1ヶ月分)

給水管の口径	基本料金	従量料金
13mm	1,081.50円	使用水量1m ³ について 472.50円
20mm	1,470.00円	
25mm	1,795.50円	
40mm	4,835.25円	
50mm	8,216.25円	
75mm	17,860.50円	
その他のもの	管理者が別に定める額	

ケ 平成18年1月17日実施

給水管の口径100mm及び150mmについて基本料金を定めた。

一般用 (1ヶ月分)

給水管の口径	基本料金	従量料金
13mm	使用水量 10m ³ まで	使用水量10m ³ を超え 20m ³ までの1m ³ について 147.00円
20mm		使用水量20m ³ を超え 50m ³ までの1m ³ について 210.00円
25mm		使用水量50m ³ を超え100m ³ までの1m ³ について 325.50円 使用水量100m ³ を超える1m ³ について 420.00円
40mm	4,835.25円	使用水量 1m ³ から 20m ³ までの1m ³ について 147.00円
50mm	8,216.25円	使用水量20m ³ を超え 50m ³ までの1m ³ について 210.00円
75mm	17,860.50円	使用水量50m ³ を超え100m ³ までの1m ³ について 325.50円
100mm	33,180.00円	使用水量100m ³ を超える1m ³ について 420.00円
150mm	77,070.00円	
その他のもの	管理者が別に定める額	

臨時用 (1ヶ月分)

給水管の口径	基本料金	従量料金
13mm	1,081.50円	使用水量1m ³ について 472.50円
20mm	1,470.00円	
25mm	1,795.50円	
40mm	4,835.25円	
50mm	8,216.25円	
75mm	17,860.50円	
100mm	33,180.00円	
150mm	77,070.00円	
その他のもの	管理者が別に定める額	

(5) 手数料の変遷

ア 昭和51年4月1日実施

区 分	手 数	料																											
工事設計の審査を申し込む者	1件につき	300円																											
工事検査を申し込む者	1件につき	400円																											
材質検査を申し込む者	<table border="1"> <thead> <tr> <th>延長</th> <th colspan="3">給 水 管</th> <th>延 長</th> </tr> <tr> <th>口径</th> <th>30m未満</th> <th>30m以上 60m未満</th> <th>60m以上 90m未満</th> <th>90m以上</th> </tr> </thead> <tbody> <tr> <td>20mmまで</td> <td>1,300円</td> <td>2,400円</td> <td>3,800円</td> <td>10m増すごとに 500円</td> </tr> <tr> <td>50mmまで</td> <td>1,400円</td> <td>3,400円</td> <td>4,600円</td> <td>10m増すごとに 600円</td> </tr> <tr> <td>100mmまで</td> <td>1,800円</td> <td>3,600円</td> <td>5,400円</td> <td>10m増すごとに 800円</td> </tr> </tbody> </table>				延長	給 水 管			延 長	口径	30m未満	30m以上 60m未満	60m以上 90m未満	90m以上	20mmまで	1,300円	2,400円	3,800円	10m増すごとに 500円	50mmまで	1,400円	3,400円	4,600円	10m増すごとに 600円	100mmまで	1,800円	3,600円	5,400円	10m増すごとに 800円
	延長	給 水 管			延 長																								
	口径	30m未満	30m以上 60m未満	60m以上 90m未満	90m以上																								
	20mmまで	1,300円	2,400円	3,800円	10m増すごとに 500円																								
	50mmまで	1,400円	3,400円	4,600円	10m増すごとに 600円																								
100mmまで	1,800円	3,600円	5,400円	10m増すごとに 800円																									
備考 上表の口径は、メーターの口径とする。ただし、メーターが設置されていない場合は、分岐箇所給水管の口径とする。																													
私設消火栓の演習立会いを届け出た者	1件につき400円。ただし、日曜日及び国民の祝日に関する法律(昭和23年法律第178号)第3条に規定する休日(1月1日を除く)並びに1月1日から1月3日までの日と以上の日を除く日の午前8時30分前及び午後5時(土曜日は、正午)後に係る立会いの場合は、5割増しとする。																												
給水の承認を申し込む者(新設を除く)	1件につき	600円																											
給水を受けることをやめようとする者	1件につき	400円																											
各種証明を受けようとする者	1件につき	100円																											

イ 昭和55年4月1日実施

区 分	手 数	料																											
工事設計の審査を申し込む者	1件につき	400円																											
工事検査を申し込む者	1件につき	500円																											
材質検査を申し込む者	<table border="1"> <thead> <tr> <th>延長</th> <th colspan="3">給 水 管</th> <th>延 長</th> </tr> <tr> <th>口径</th> <th>30m未満</th> <th>30m以上 60m未満</th> <th>60m以上 90m未満</th> <th>90m以上</th> </tr> </thead> <tbody> <tr> <td>20mmまで</td> <td>1,600円</td> <td>3,000円</td> <td>4,800円</td> <td>10m増すごとに 500円</td> </tr> <tr> <td>50mmまで</td> <td>1,700円</td> <td>4,300円</td> <td>5,800円</td> <td>10m増すごとに 600円</td> </tr> <tr> <td>100mmまで</td> <td>2,200円</td> <td>4,500円</td> <td>6,800円</td> <td>10m増すごとに 800円</td> </tr> </tbody> </table>				延長	給 水 管			延 長	口径	30m未満	30m以上 60m未満	60m以上 90m未満	90m以上	20mmまで	1,600円	3,000円	4,800円	10m増すごとに 500円	50mmまで	1,700円	4,300円	5,800円	10m増すごとに 600円	100mmまで	2,200円	4,500円	6,800円	10m増すごとに 800円
	延長	給 水 管			延 長																								
	口径	30m未満	30m以上 60m未満	60m以上 90m未満	90m以上																								
	20mmまで	1,600円	3,000円	4,800円	10m増すごとに 500円																								
	50mmまで	1,700円	4,300円	5,800円	10m増すごとに 600円																								
100mmまで	2,200円	4,500円	6,800円	10m増すごとに 800円																									
備考 上表の口径は、メーターの口径とする。ただし、メーターが設置されていない場合は、分岐箇所給水管の口径とする。																													
私設消火栓の演習立会いを届け出た者	1件につき400円。ただし、日曜日及び国民の祝日に関する法律(昭和23年法律第178号)第3条に規定する休日(1月1日を除く)並びに1月1日から1月3日までの日と以上の日を除く日の午前8時30分前及び午後5時(土曜日は、正午)後に係る立会いの場合は、5割増しとする。																												
給水の承認を申し込む者(新設を除く)	1件につき	600円																											
給水を受けることをやめようとする者	1件につき	400円																											
各種証明を受けようとする者	1件につき	100円																											
指定工事店の登録申請をする者	1件につき	30,000円																											
指定工事店の継続登録申請をする者	1件につき	10,000円																											

ウ 昭和63年4月1日実施

区分	手 数	料																									
工事設計の審査を申し込む者	1件につき	400円																									
工事検査を申し込む者	1件につき	500円																									
材質検査を申し込む者	<table border="1"> <thead> <tr> <th rowspan="2">延 長</th> <th colspan="3">給 水 管</th> <th rowspan="2">延 長</th> </tr> <tr> <th>30m未満</th> <th>30m以上 60m未満</th> <th>60m以上 90m未満</th> <th>90m以上</th> </tr> </thead> <tbody> <tr> <td>20mmまで</td> <td>1,600円</td> <td>3,000円</td> <td>4,800円</td> <td>10m増すごとに 500円</td> </tr> <tr> <td>50mmまで</td> <td>1,700円</td> <td>4,300円</td> <td>5,800円</td> <td>10m増すごとに 600円</td> </tr> <tr> <td>100mmまで</td> <td>2,200円</td> <td>4,500円</td> <td>6,800円</td> <td>10m増すごとに 800円</td> </tr> </tbody> </table>			延 長	給 水 管			延 長	30m未満	30m以上 60m未満	60m以上 90m未満	90m以上	20mmまで	1,600円	3,000円	4,800円	10m増すごとに 500円	50mmまで	1,700円	4,300円	5,800円	10m増すごとに 600円	100mmまで	2,200円	4,500円	6,800円	10m増すごとに 800円
	延 長	給 水 管			延 長																						
		30m未満	30m以上 60m未満	60m以上 90m未満		90m以上																					
	20mmまで	1,600円	3,000円	4,800円	10m増すごとに 500円																						
	50mmまで	1,700円	4,300円	5,800円	10m増すごとに 600円																						
100mmまで	2,200円	4,500円	6,800円	10m増すごとに 800円																							
備考 上表の口径は、メーターの口径とする。ただし、メーターが設置されていない場合は、分岐箇所給水管の口径とする。																											
私設消火栓の演習立会いを届け出た者	1件につき400円。ただし、日曜日及び国民の祝日に関する法律(昭和23年法律第178号)第3条に規定する休日(1月1日を除く)並びに1月1日から1月3日までの日と以上の日を除く日の午前8時30分前及び午後5時(土曜日は、正午)後に係る立会いの場合は、5割増しとする。																										
給水の承認を申し込む者(新設を除く)	1件につき	600円																									
給水を受けることをやめようとする者	1件につき	600円																									
各種証明を受けようとする者	1件につき	200円																									
指定工事店の登録申請をする者	1件につき	30,000円																									
指定工事店の継続登録申請をする者	1件につき	10,000円																									

エ 平成5年3月24日実施

区分	手 数	料																									
設計審査手数料	1件につき	400円																									
材料検査手数料	<table border="1"> <thead> <tr> <th rowspan="2">延 長</th> <th colspan="3">給 水 管</th> <th rowspan="2">延 長</th> </tr> <tr> <th>30m未満</th> <th>30m以上 60m未満</th> <th>60m以上 90m未満</th> <th>90m以上</th> </tr> </thead> <tbody> <tr> <td>20mmまで</td> <td>1,600円</td> <td>3,000円</td> <td>4,800円</td> <td>10m増すごとに 500円</td> </tr> <tr> <td>50mmまで</td> <td>1,700円</td> <td>4,300円</td> <td>5,800円</td> <td>10m増すごとに 600円</td> </tr> <tr> <td>100mmまで</td> <td>2,200円</td> <td>4,500円</td> <td>6,800円</td> <td>10m増すごとに 800円</td> </tr> </tbody> </table>			延 長	給 水 管			延 長	30m未満	30m以上 60m未満	60m以上 90m未満	90m以上	20mmまで	1,600円	3,000円	4,800円	10m増すごとに 500円	50mmまで	1,700円	4,300円	5,800円	10m増すごとに 600円	100mmまで	2,200円	4,500円	6,800円	10m増すごとに 800円
	延 長	給 水 管			延 長																						
		30m未満	30m以上 60m未満	60m以上 90m未満		90m以上																					
	20mmまで	1,600円	3,000円	4,800円	10m増すごとに 500円																						
	50mmまで	1,700円	4,300円	5,800円	10m増すごとに 600円																						
100mmまで	2,200円	4,500円	6,800円	10m増すごとに 800円																							
備考 上表の口径は、メーターの口径とする。ただし、メーターが設置されていない場合は、分岐箇所給水管の口径とする。																											
工事検査手数料	1件につき	500円																									
開栓手数料(新設を除く)	1件につき	600円																									
閉栓手数料	1件につき	600円																									
消火演習立会手数料	1件につき400円。ただし、勤務時間外の立会いの場合は、5割増しとする。																										
指定水道工事店登録手数料	1件につき	30,000円																									
指定水道工事店継続登録手数料	1件につき	10,000円																									
各種証明手数料	1件につき	200円																									

才 平成10年4月1日

区分	手 数	料																									
設計審査手数料	1件につき	400円																									
材料確認手数料	<table border="1"> <thead> <tr> <th>延長</th> <th colspan="3">給 水 管</th> <th>延 長</th> </tr> <tr> <th>口径</th> <th>30m未満</th> <th>30m以上 60m未満</th> <th>60m以上 90m未満</th> <th>90m以上</th> </tr> </thead> <tbody> <tr> <td>20mmまで</td> <td>1,600円</td> <td>3,000円</td> <td>4,800円</td> <td>10m増すごとに500円</td> </tr> <tr> <td>50mmまで</td> <td>1,700円</td> <td>4,300円</td> <td>5,800円</td> <td>10m増すごとに600円</td> </tr> <tr> <td>100mmまで</td> <td>2,200円</td> <td>4,500円</td> <td>6,800円</td> <td>10m増すごとに800円</td> </tr> </tbody> </table>	延長	給 水 管			延 長	口径	30m未満	30m以上 60m未満	60m以上 90m未満	90m以上	20mmまで	1,600円	3,000円	4,800円	10m増すごとに500円	50mmまで	1,700円	4,300円	5,800円	10m増すごとに600円	100mmまで	2,200円	4,500円	6,800円	10m増すごとに800円	
		延長	給 水 管			延 長																					
		口径	30m未満	30m以上 60m未満	60m以上 90m未満	90m以上																					
		20mmまで	1,600円	3,000円	4,800円	10m増すごとに500円																					
		50mmまで	1,700円	4,300円	5,800円	10m増すごとに600円																					
100mmまで	2,200円	4,500円	6,800円	10m増すごとに800円																							
備考 上表の口径は、メーターの口径とする。ただし、メーターが設置されていない場合は、分岐箇所の給水管の口径とする。																											
工事検査手数料	1件につき	500円																									
開栓手数料(新設を除く)	1件につき	600円																									
閉栓手数料	1件につき	600円																									
消防演習立会手数料	1件につき400円。ただし、勤務時間外の立会の場合は、5割増しとする。																										
指定給水装置工事事業者登録手数料	1件につき	30,000円																									
各種証明手数料	1件につき	200円																									

(6) 給水申込納付金の変遷

(単位：千円、消費税抜)

口径 実施年月日	13mm	20mm	25mm	40mm	50mm	75mm	100mm	150mm
	S51.4.1	30	60	165	管理者が別に定める額			
S55.7.1	120	160	330	管理者が別に定める額				
S60.4.1	120	*1) 270	440	1,350	2,000	5,000	管理者が定める額	
S63.4.1	120	270	440	1,350	2,000	5,000	管理者が定める額	
H18.1.23	120	270	440	1,350	2,000	5,000	*2)11500	*2)33700

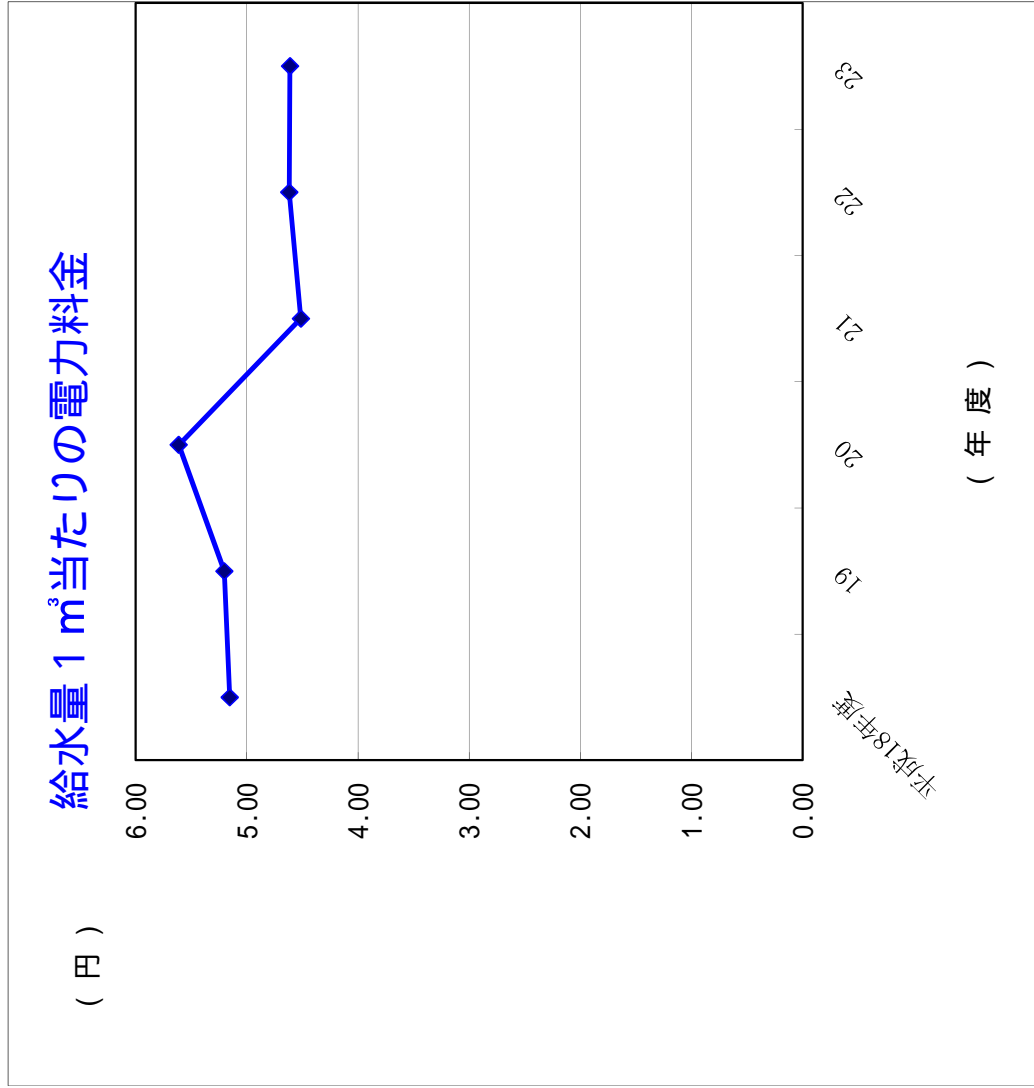
- *1) ただし、昭和60年1月1日現在において流山市内に居住し、かつ、住民基本台帳に記録され、又は外国人登録原票に登録されている者 180,000円
- *2) 給水条例第32条第3項の規定による別表第3のうち、管理者が定める額について、給水条例施行規程において定めた。

7 動力 (1) 電力使用量及び電力料金

区分 年度・月	おたかの森浄水場		東部浄水場		江戸川台浄水場		西平井浄水場		流山浄水場		台 計	
	電力使用量 (KWH)	電力料金 (円)	電力使用量 (KWH)	電力料金 (円)	電力使用量 (KWH)	電力料金 (円)	電力使用量 (KWH)	電力料金 (円)	電力使用量 (KWH)	電力料金 (円)	電力使用量 (KWH)	電力料金 (円)
H18	551,423	7,691,359	1,506,182	20,750,565	1,734,069	24,574,366	1,253,874	18,582,470	879,050	13,686,911	5,924,598	85,285,671
19	1,408,998	19,302,125	1,390,030	19,743,939	2,132,116	29,490,869	1,229,274	18,047,548	1,503	65,727	6,161,921	86,650,208
20	1,389,449	21,652,151	1,335,740	21,196,909	1,929,702	30,446,129	1,130,064	20,556,952	0	0	5,784,955	93,852,141
21	1,282,790	16,839,967	1,354,100	18,030,607	1,850,679	24,771,813	1,211,136	16,393,299	0	0	5,698,705	76,035,686
22	1,330,028	17,856,618	1,403,391	19,427,948	1,899,842	25,467,002	1,201,722	17,123,050	0	0	5,834,983	79,874,618
23	1,128,264	17,200,311	1,251,587	19,013,117	1,636,707	24,444,857	1,203,354	18,393,824	0	0	5,219,912	79,052,109
H23. 4	107,551	1,434,150	110,303	1,494,539	149,136	1,984,291	97,662	1,403,218	0	0	464,652	6,316,198
5	102,315	1,385,200	110,384	1,454,919	137,139	1,785,222	96,582	1,323,426	0	0	446,420	5,948,767
6	99,687	1,408,963	101,592	1,458,942	129,707	1,866,321	102,156	1,508,113	0	0	433,142	6,242,339
7	108,782	1,611,746	107,905	1,632,737	143,094	2,149,405	102,090	1,607,917	0	0	461,871	7,001,805
8	99,785	1,583,971	101,393	1,642,279	130,314	2,058,990	94,086	1,536,598	0	0	425,578	6,821,838
9	101,767	1,644,231	94,629	1,568,225	133,245	2,179,953	105,300	1,707,797	0	0	434,941	7,100,206
10	83,987	1,380,546	104,440	1,665,562	132,010	2,057,733	100,362	1,572,913	0	0	420,799	6,676,754
11	86,596	1,382,878	102,025	1,598,580	139,913	2,135,395	102,744	1,566,240	0	0	431,278	6,683,093
12	82,550	1,328,141	102,149	1,596,503	130,957	2,031,430	99,144	1,541,125	0	0	414,800	6,497,199
H24. 1	88,690	1,399,716	112,873	1,706,908	145,862	2,131,610	103,374	1,524,691	0	0	450,799	6,762,925
2	84,595	1,343,695	105,287	1,629,577	139,253	2,112,193	103,944	1,595,259	0	0	433,079	6,680,724
3	81,959	1,297,074	98,607	1,564,346	126,077	1,952,314	95,910	1,506,527	0	0	402,553	6,320,261

(2) 給水量 1 m³当たりの電力料金

区分 年度・月	給水量 (m ³)	電力料金 (円)	給水量1m ³ 当たりの 電力料金 (円)
平成18年度	16,549,629	85,285,671	5.15
19	16,657,320	86,650,208	5.20
20	16,722,650	93,852,141	5.61
21	16,846,880	76,035,686	4.51
22	17,294,142	79,874,618	4.62
23	17,139,440	79,052,109	4.61
平成23年 4 月	1,403,990	6,316,198	4.50
5	1,445,980	5,948,767	4.11
6	1,418,020	6,242,339	4.40
7	1,499,470	7,001,805	4.67
8	1,454,960	6,821,838	4.69
9	1,415,200	7,100,206	5.02
10	1,446,670	6,676,754	4.62
11	1,394,800	6,683,093	4.79
12	1,460,420	6,497,199	4.45
平成24年 1	1,441,550	6,762,925	4.69
2	1,342,900	6,680,724	4.97
3	1,415,480	6,320,261	4.47



8 水質・薬品

(1) 水道水質に関する基準等

水質基準（基準項目）：50項目

水質管理目標設定項目：24項目

水質基準項目：50項目

項目名	基準値
1 一般細菌	1mlの検水で形成される集落数が100以下であること
2 大腸菌	検出されないこと
3 カドミウム及びその化合物	0.003mg/l以下
4 水銀及びその化合物	0.0005mg/l以下
5 セレン及びその化合物	0.01mg/l以下
6 鉛及びその化合物	0.01mg/l以下
7 ヒ素及びその化合物	0.01mg/l以下
8 六価クロム化合物	0.05mg/l以下
9 シアン化物イオン及び塩化シアン	0.01mg/l以下
10 硝酸態窒素及び亜硝酸態窒素	10mg/l以下
11 フッ素及びその化合物	0.8mg/l以下
12 ホウ素及びその化合物	1.0mg/l以下
13 四塩化炭素	0.002mg/l以下
14 1,4-ジオキサン	0.05mg/l以下
15 シス-1,2-ジクロロエチレン及びトランス-1,2-ジクロロエチレン	0.04mg/l以下
16 ジクロロメタン	0.02mg/l以下
17 テトラクロロエチレン	0.01mg/l以下
18 トリクロロエチレン	0.01mg/l以下
19 ベンゼン	0.01mg/l以下
20 塩素酸	0.6mg/l以下
21 クロロ酢酸	0.02mg/l以下
22 クロロホルム	0.06mg/l以下
23 ジクロロ酢酸	0.04mg/l以下
24 ジブromクロロメタン	0.1mg/l以下
25 臭素酸	0.01mg/l以下
26 総トリハロメタン	0.1mg/l以下
27 トリクロロ酢酸	0.2mg/l以下
28 ブロモジクロロメタン	0.03mg/l以下
29 ブロモホルム	0.09mg/l以下
30 ホルムルデヒド	0.08mg/l以下
31 亜鉛及びその化合物	1.0mg/l以下
32 アルミニウム及びその化合物	0.2mg/l以下
33 鉄及びその化合物	0.3mg/l以下
34 銅及びその化合物	1.0mg/l以下
35 ナトリウム及びその化合物	200mg/l以下
36 マンガン及びその化合物	0.05mg/l以下
37 塩化物イオン	200mg/l以下
38 カルシウム・マグネシウム等（硬度）	300mg/l以下
39 蒸発残留物	500mg/l以下
40 陰イオン界面活性剤	0.2mg/l以下
41 (4S, 4aS, 8aR) - オクタヒドロ4,8a-ジメチルナフタレン - 4a(2H) - オール	0.00001mg/l以下
42 1,2,7,7-テトラメチルピシクロ(2,2,1)ヘプタン - 2 - オール	0.00001mg/l以下
43 非イオン界面活性剤	0.02mg/l以下
44 フェノール類	0.005mg/l以下
45 有機物（全有機炭素（TOC）の量）	3mg/l以下
46 PH値	5.8以上8.6以下
47 味	異常でないこと
48 臭気	異常でないこと
49 色度	5度以下
50 濁度	2度以下

水質管理目標設定項目：24項目

項目名	目標値
1 アンチモン及びその化合物	0.015mg/l以下
2 ウラン及びその化合物	0.002mg/l以下
3 ニッケル及びその化合物	0.01mg/l以下
4 亜硝酸態窒素	0.05mg/l以下
5 1,2-ジクロロエタン	0.004mg/l以下
6 トルエン	0.2mg/l以下
7 フタル酸ジ(2-エチルヘキシル)	0.1mg/l以下
8 ジクロロアセトニトリル	0.01mg/l以下
9 抱水クロラール	0.02mg/l以下
10 残留塩素	1mg/l以下
11 カルシウム、マグネシウム等（硬度）	10～100mg/l以下
12 マンガン及びその化合物	0.01mg/l以下
13 遊離炭酸	20mg/l以下
14 1,1,1-トリクロロエタン	0.3mg/l以下
15 メチル - t - ブチルエ - テル	0.02mg/l以下
16 有機物等（過マンガン酸カリウム消費量）	3mg/l以下
17 臭気強度（TON）	3以下
18 蒸発残留物	30～200mg/l以下
19 濁度	1度以下
20 PH値	7.5程度
21 腐食性（ランゲリア指数）	-1程度以上～0
22 従属栄養細菌	1mlの検水で形成される集落数が2000以下であること
23 1,1-ジクロロエチレン	0.1mg/l以下
24 アルミニウム及びその化合物	0.1mg/l以下

(2) 水質試験成績表

項目	区分	水道法に基づく 水質基準	おおたかの森浄水場		東部浄水場		江戸川台浄水場		西平井浄水場	
			原水	浄水	原水	浄水	原水	浄水	原水	浄水
一般細菌 (個/ml)		100 以下	0	0	2	0	0	0	0	0
大腸菌		検出されないこと	陰性	陰性	陰性	陰性	陰性	陰性	陰性	陰性
カドミウム及びその化合物 (mg/l)		0.003 以下	<0.00030	<0.00030	<0.00030	<0.00030	<0.00030	<0.00030	<0.00030	<0.00030
水銀及びその化合物 (mg/l)		0.0005 以下	<0.00005	<0.00005	<0.00005	<0.00005	<0.00005	<0.00005	<0.00005	<0.00005
セレン及びその化合物 (mg/l)		0.01 以下	<0.0010	<0.0010	<0.0010	<0.0010	<0.0010	<0.0010	<0.0010	<0.0010
鉛及びその化合物 (mg/l)		0.01 以下	<0.0010	<0.0010	<0.0010	<0.0010	<0.0010	<0.0010	<0.0010	<0.0010
ヒ素及びその化合物 (mg/l)		0.01 以下	<0.0010	<0.0010	<0.0010	<0.0010	0.0025	<0.0010	<0.0010	<0.0010
六価クロム化合物 (mg/l)		0.05 以下	<0.0050	<0.0050	<0.0050	<0.0050	<0.0050	<0.0050	<0.0050	<0.0050
シアン化物イオン及び塩化シアン (mg/l)		0.01 以下	<0.001	<0.001	<0.001	<0.001	<0.001	<0.001	<0.001	<0.001
硝酸態窒素及び亜硝酸態窒素 (mg/l)		10 以下	<0.02	1.57	<0.02	0.04	<0.02	2.09	1.93	2.12
フッ素及びその化合物 (mg/l)		0.8 以下	<0.08	0.19	0.10	0.15	0.13	0.13	0.14	0.17
ホウ素及びその化合物 (mg/l)		1.0 以下	<0.10	<0.10	<0.10	<0.10	<0.10	<0.10	<0.10	<0.10
四塩化炭素 (mg/l)		0.002 以下	<0.0002	<0.0002	<0.0002	<0.0002	<0.0002	<0.0002	<0.0002	<0.0002
1,4-ジオキサン (mg/l)		0.05 以下	<0.005	<0.005	<0.005	<0.005	<0.005	<0.005	<0.005	<0.005
トリス-1,2-ジクロロエチレン及びトランス-1,2-ジクロロエチレン (mg/l)		0.04 以下	<0.0040	<0.0040	<0.0040	<0.0040	<0.0040	<0.0040	<0.0040	<0.0040
ジクロロメタン (mg/l)		0.02 以下	<0.0020	<0.0020	<0.0020	<0.0020	<0.0020	<0.0020	<0.0020	<0.0020
テトラクロロエチレン (mg/l)		0.01 以下	<0.0010	<0.0010	<0.0010	<0.0010	<0.0010	<0.0010	<0.0010	<0.0010
トリクロロエチレン (mg/l)		0.01 以下	<0.0010	<0.0010	<0.0010	<0.0010	<0.0010	<0.0010	<0.0010	<0.0010
ベンゼン (mg/l)		0.01 以下	<0.0010	<0.0010	<0.0010	<0.0010	<0.0010	<0.0010	<0.0010	<0.0010
塩素酸 (mg/l)		0.6 以下		<0.06		<0.06		<0.06	<0.06	<0.06
クロロ酢酸 (mg/l)		0.02 以下		<0.002		<0.002		<0.002	<0.002	<0.002
クロロホルム (mg/l)		0.06 以下		0.008		0.015		0.007	0.002	0.005
ジクロロ酢酸 (mg/l)		0.04 以下		<0.004		0.004		0.004	<0.004	<0.004
ジブromクロロメタン (mg/l)		0.1 以下		0.0100		0.0054		0.0052	0.0046	0.0056
臭素酸 (mg/l)		0.01 以下		<0.001		<0.001		<0.001	<0.001	<0.001
総トリハロメタン (mg/l)		0.1 以下		0.024		0.028		0.02	0.012	0.018
トリクロロ酢酸 (mg/l)		0.2 以下		<0.020		<0.020		<0.020	<0.020	<0.020
ブromジクロロメタン (mg/l)		0.03 以下		0.008		0.0084		0.0066	0.0044	0.0071
ブromホルム (mg/l)		0.09 以下		0.0014		<0.0010		<0.0010	<0.0010	<0.0010
ホルムアルデヒド (mg/l)		0.08 以下		<0.008		<0.008		<0.008	<0.008	<0.008
亜鉛及びその化合物 (mg/l)		1.0 以下	<0.10	<0.10	<0.10	<0.10	<0.10	<0.10	<0.10	<0.10
アルミニウム及びその化合物 (mg/l)		0.2 以下	<0.010	0.018	<0.010	0.1	<0.010	0.026	0.03	0.0056
鉄及びその化合物 (mg/l)		0.3 以下	0.11	<0.030	0.055	<0.030	0.31	<0.030	<0.030	<0.030
銅及びその化合物 (mg/l)		1.0 以下	<0.10	<0.10	<0.10	<0.10	<0.10	<0.10	<0.10	<0.10
ナトリウム及びその化合物 (mg/l)		200 以下	18	19	26	30	39	18	17	16
マンガン及びその化合物 (mg/l)		0.05 以下	0.061	<0.0010	0.039	0.009	0.12	<0.0010	<0.0010	<0.0010
塩化物イオン (mg/l)		200 以下	18.6	24.0	9.3	13.9	26.8	24.9	22.4	23.3
カルシウム・マグネシウム等(硬度) (mg/l)		300 以下	87	66	55	56	82	63	67	71
蒸発残留物 (mg/l)		500 以下	198	177	169	184	264	154	155	160
陰イオン界面活性剤 (mg/l)		0.2 以下	<0.02	<0.02	<0.02	<0.02	<0.02	<0.02	<0.02	<0.02
(4S,4aS,8aR)-オクタヒドロ4,8a-ジメチルナフタレン-4a(2H)-オール (mg/l)		0.00001以下	<0.000001	<0.000001	<0.000001	<0.000001	<0.000001	<0.000001	<0.000001	<0.000001
1,2,7,7-テトラメチルピシクロ[2,2,1]ヘプタン-2-オール (mg/l)		0.00001以下	<0.000001	<0.000001	<0.000001	<0.000001	<0.000001	<0.000001	<0.000001	<0.000001
非イオン界面活性剤 (mg/l)		0.02以下	<0.005	<0.005	<0.005	<0.005	<0.005	<0.005	<0.005	<0.005
フェノール類 (mg/l)		0.005 以下	<0.0005	<0.0005	<0.0005	<0.0005	<0.0005	<0.0005	<0.0005	<0.0005
有機物(全有機炭素(TOC)の量) (mg/l)		3 以下	0.7	0.8	0.7	0.7	1.2	0.8	0.8	0.8
PH値		5.8以上8.6以下	8.1	7.7	8.3	7.9	7.9	7.5	7.4	7.3
味		異常でないこと		異常なし		異常なし		異常なし	異常なし	異常なし
臭気		異常でないこと	腐敗性臭気	異常なし	腐敗性臭気	異常なし	腐敗性臭気	異常なし	異常なし	異常なし
色度 (度)		5度以下	3	<0.5	4	1	8	<0.5	<0.5	<0.5
濁度 (度)		2度以下	0.0	0.0	0.0	0.0	0.1	0.0	0.0	0.0

(注1) 浄水の検査結果は平成23年4月から平成24年3月までの平均値です。

(注2) 原水の水質検査実施回数は、1回/年です。

(3) 薬品使用状況

次亜塩素酸使用状況

(単位 : kg)

区分 月	おおたかの森 浄水場	東部浄水場	江戸川台浄水場	西平井浄水場	合 計
H23.4	8,156.44	7,304.27	13,361.69	512.58	29,334.98
5	8,298.80	6,583.37	12,657.10	351.84	27,891.11
6	7,459.97	6,680.66	11,378.32	487.49	26,006.44
7	8,733.51	6,230.47	12,805.09	601.89	28,370.96
8	8,634.63	5,299.53	10,092.29	673.06	24,699.51
9	5,788.80	6,126.78	12,160.17	440.73	24,516.48
10	5,669.18	6,255.71	13,293.30	330.96	25,549.15
11	5,524.10	6,322.17	13,883.66	569.75	26,299.68
12	5,739.85	6,627.68	15,114.35	554.96	28,036.84
H24.1	5,513.68	6,744.38	15,750.00	279.46	28,287.52
2	5,113.44	6,457.04	14,090.03	260.77	25,921.28
3	5,628.51	6,480.17	14,593.19	745.09	27,446.96
合計	80,260.91	77,112.23	159,179.19	5,808.58	322,360.91
月平均	6,688.41	6,426.02	13,264.93	484.05	26,863.41

(4) 東日本大震災に伴う放射性物質の分析結果

ア 測定項目

放射性ヨウ素131、放射性セシウム134、放射性セシウム137

(単位 : ベクレル / kg)

イ 採水箇所

おおたかの森、東部、江戸川台、西平井の4浄水場の浄水

おおたかの森、江戸川台、西平井の3浄水場の井戸浄水

ウ 採水日

4/20	4/27			
5/4	5/11	5/18	5/25	
6/1	6/8	6/15	6/22	6/29
7/7	7/14	7/21	7/28	
8/4	8/11	8/18	8/25	
9/1	9/8	9/15	9/22	9/29
10/6	10/13	10/20	10/27	
11/4	11/10	11/17	11/24	
12/1	12/8	12/15	12/22	12/26
1/5	1/12	1/19	1/26	
2/2	2/9	2/16	2/23	
3/1	3/8	3/15	3/22	3/29

エ 測定結果

(単位 : ベクレル / kg)

項目 試料名	ヨウ素131	セシウム134	セシウム137
浄水	不検出	不検出	不検出
井戸浄水(地下水)	不検出	不検出	不検出

検出限界値は、5~10ベクレル/kg

9 財 務

(1) 予算・決算対照表

< 収益の収入及び支出 >

(単位：円・税込み)

科 目	予 算 額	決 算 額	予 算 額 に 比 べ 決 算 額 の 増 減
水道事業収益	3,547,863,000	3,538,044,557	9,818,443
営業収益	3,174,321,000	3,067,723,129	106,597,871
営業外収益	373,541,000	470,263,447	96,722,447
特別利益	1,000	57,981	56,981
水道事業費用	3,255,063,000	3,168,057,693	87,005,307
営業費用	2,954,383,618	2,877,011,696	77,371,922
営業外費用	280,054,761	279,968,479	86,282
特別損失	13,127,660	11,077,518	2,050,142
予備費	7,496,961	0	7,496,961
差 引	292,800,000	369,986,864	77,186,864
翌年度へ繰越される財源充当額	0	0	0
差 引 計	292,800,000	369,986,864	77,186,864

< 資本的収入及び支出 >

(単位：円・税込み)

科 目	予 算 額	決 算 額	予 算 額 に 比 べ 決 算 額 の 増 減	
資本的収入	690,353,200	315,181,355	375,171,845	
企 業 債	73,400,000	30,100,000	43,300,000	
出 資 金	0	0	0	
工 事 負 担 金	607,989,200	276,480,500	331,508,700	
他 会 計 負 担 金	8,964,000	8,600,855	363,145	
補 助 金	0	0	0	
資本的支出	1,859,283,200	1,347,038,500	512,244,700	
建 設 改 良 費	756,709,000	521,270,029	235,438,971	
拡 張 事 業 費	37,537,000	35,451,506	2,085,494	
つくばエクスプレス沿線 整 備 事 業 費	646,910,200	402,190,896	244,719,304	
企 業 債 償 還 金	388,127,000	388,126,069	931	
予 備 費	30,000,000	0	30,000,000	
差 引	1,168,930,000	1,031,857,145	137,072,855	
翌年度へ繰越される財源充当額	0	0	0	
差 引 計	1,168,930,000	1,031,857,145	137,072,855	
補 て ん 財 源	前年度繰越工事資金	80,117,280	80,117,280	0
	前年度繰越資金			0
	過年度分損益勘定留保資金	967,572,720	832,860,927	134,711,793
	当年度分損益勘定留保資金			0
	消費税資本的収支調整額	32,847,000	30,486,774	2,360,226
	減 債 積 立 金	88,393,000	88,392,164	836
	計	1,168,930,000	1,031,857,145	137,072,855

(2) 比較損益計算書

(税抜き)

科目	平成19年度		平成20年度		平成21年度		平成22年度		平成23年度		すう勢(平成19年度を100とする)			
	金額(円)	構成比(%)	金額(円)	構成比(%)	金額(円)	構成比(%)	金額(円)	構成比(%)	金額(円)	構成比(%)	20	21	22	23
水道事業収益	3,534,749,085	100.0	3,417,984,071	100.0	3,338,463,097	100.0	3,419,498,100	100.0	3,371,033,787	100.0	96.7	94.4	96.7	95.4
営業収益	2,903,887,840	82.2	2,917,257,513	85.3	2,900,680,089	86.8	2,952,975,738	86.4	2,922,478,926	86.7	100.5	99.9	101.7	100.6
給水収益	2,838,180,760	80.3	2,840,248,033	83.1	2,819,150,249	84.4	2,864,944,018	83.8	2,827,559,466	83.9	100.1	99.3	100.9	99.6
受託工事収益	0	0.0	0	0.0	0	0.0	0	0	0	0.0	0.0	0.0	0.0	0.0
他会計負担金	0	0.0	0	0.0	0	0.0	0	0	0	0.0	0.0	0.0	0.0	0.0
その他営業収益	65,707,080	1.9	77,009,480	2.2	81,529,840	2.4	88,031,720	2.6	90,539,960	2.7	117.2	124.1	134.0	137.8
営業外収益	629,893,690	17.8	500,651,609	14.7	437,706,084	13.2	466,198,846	13.6	448,499,641	13.3	79.5	69.5	74.0	71.2
受取利息	6,586,815	0.2	9,043,308	0.3	6,644,503	0.2	10,233,679	0.3	12,512,309	0.4	137.3	100.9	155.4	190.0
給水申込納付金	563,940,000	16.0	433,230,000	12.7	422,390,000	12.7	448,690,000	13.1	434,250,000	12.9	76.8	74.9	79.6	77.0
他会計補助金	50,314,459	1.4	50,455,857	1.5	0	0.0	0	0.0	0	0.0	100.3			
他会計負担金	4,399,500	0.1	5,003,000	0.1	6,381,250	0.2	4,567,500	0.1	0	0.0	113.7	145.0	103.8	
雑収益	4,652,916	0.1	2,919,444	0.1	2,290,331	0.1	2,707,667	0.1	1,737,332	0.0	62.7	49.2	58.2	37.3
特別利益	967,555	0.0	54,949	0.0	76,924	0.0	323,516	0.0	55,220	0.0	5.7	8.0	33.4	5.7
固定資産売却益	0	0.0	0	0.0	0	0.0	0	0.0	0	0.0	0.0	0.0	0.0	0.0
過年度損益修正益	967,555	0.0	54,949	0.0	76,924	0.0	323,516	0.0	55,220	0.0	5.7	8.0	33.4	5.7
水道事業費用	3,215,165,091	100.0	3,221,358,853	100.0	3,106,102,188	100.0	2,941,657,694	100.0	3,032,746,617	100.0	100.2	96.6	91.5	94.3
営業費用	2,963,169,404	92.1	2,966,190,194	92.0	2,847,492,368	91.7	2,692,057,383	91.5	2,796,057,909	92.1	100.1	96.1	90.9	94.4
原水及び浄水費	1,540,208,860	47.9	1,300,296,076	40.4	1,285,458,356	41.4	1,300,580,552	44.2	1,333,462,101	44.0	84.4	83.5	84.4	86.6
配水及び給水費	200,589,425	6.2	162,112,281	5.0	204,078,579	6.6	189,665,260	6.5	170,863,654	5.6	80.8	101.7	94.6	85.2
受託工事費	0	0.0	0	0.0	0	0.0	0	0.0	0	0.0	0.0	0.0	0.0	0.0
業務費	268,218,062	8.3	281,295,230	8.7	215,544,153	7.0	194,568,453	6.6	232,874,525	7.7	104.9	80.4	72.5	86.8
総係費	105,937,128	3.3	106,805,091	3.3	103,859,828	3.3	111,987,799	3.8	100,799,246	3.3	100.8	98.0	105.7	95.2
減価償却費	836,286,504	26.0	828,785,649	25.7	869,726,137	28.0	880,310,654	29.9	917,216,058	30.2	99.1	104.0	105.3	109.7
資産減耗費	11,844,825	0.4	286,811,267	8.9	168,745,715	5.4	14,865,065	0.5	40,762,725	1.3	2,421.4	1,424.6	125.5	344.1
その他営業費用	84,600	0.0	84,600	0.0	79,600	0.0	79,600	0.0	79,600	0.0	100.0	94.1	94.1	94.1
営業外費用	239,942,120	7.5	242,368,371	7.6	248,934,372	8.0	238,482,233	8.1	226,135,718	7.5	101.0	103.7	99.4	94.2
支払利息及び企業債取扱諸費	221,559,320	6.9	223,071,571	6.9	231,011,571	7.4	227,850,013	7.7	224,515,718	7.4	100.7	104.3	102.8	101.3
繰延固定償却	18,382,800	0.6	17,922,800	0.6	17,922,801	0.6	10,632,220	0.4	1,620,000	0.1	97.5	97.5	57.8	8.8
その他営業外費用	0	0.0	1,394,000	0.1	0	0.0	0	0.0	0	0.0	0.0	0.0	0.0	0.0
特別損失	12,053,567	0.4	12,780,288	0.4	9,675,448	0.3	11,118,078	0.4	10,552,990	0.4	106.0	80.3	92.2	87.6
固定資産売却損	0	0.0	0	0.0	0	0.0	0	0.0	0	0.0	0.0	0.0	0.0	0.0
過年度損益修正損	5,571,100	0.2	6,369,050	0.2	4,135,983	0.1	1,526,277	0.1	1,720,890	0.1	114.3	74.2	27.4	30.9
その他特別損失	6,482,467	0.2	6,411,238	0.2	5,539,465	0.2	9,591,801	0.3	8,832,100	0.3	98.9	85.5	148.0	136.2
損益	319,583,994		196,605,218		232,360,909		477,840,406		338,287,170		61.5	72.7	149.5	105.9

(3) 比較貸借対照表

ア 資産の部(税抜き)

科目	平成19年度			平成20年度			平成21年度			平成22年度			平成23年度			すう勢(平成19年度を100とする)			
	金額(円)	構成比(%)		金額(円)	構成比(%)		金額(円)	構成比(%)		金額(円)	構成比(%)		金額(円)	構成比(%)		20	21	22	23
固定資産	22,788,625,135	82.1		23,458,685,359	81.0		23,206,270,500	79.4		23,986,098,492	80.4		23,953,527,804	79.3		102.9	101.8	105.3	105.1
有形固定資産	22,787,132,643	82.1		23,457,192,867	81.0		23,204,778,008	79.4		23,984,606,000	80.4		23,952,035,312	79.3		102.9	101.8	105.3	105.1
土地	2,908,924,226	10.5		2,908,924,226	10.0		2,908,924,226	10.0		2,908,924,226	9.8		2,908,924,226	9.6		100.0	100.0	100.0	100.0
建物	1,634,379,362	5.9		1,770,941,295	6.1		1,700,814,994	5.8		1,682,218,042	5.7		1,653,657,009	5.5		108.4	104.1	103.5	101.2
構築物	15,423,134,210	55.5		15,667,387,394	54.1		15,745,480,161	53.9		16,791,508,996	56.3		16,997,992,568	56.3		101.6	102.1	108.9	110.2
機械及び装置	2,682,323,802	9.7		2,981,959,759	10.3		2,718,277,193	9.3		2,506,234,328	8.4		2,302,435,147	7.6		110.8	101.0	93.1	85.5
車両運搬具	4,912,275	0.0		6,029,078	0.0		4,061,042	0.0		3,930,583	0.0		3,805,987	0.0		122.7	82.7	80.0	77.5
工具運搬具及び備品	49,784,768	0.2		49,563,115	0.2		42,923,392	0.1		39,614,825	0.1		34,850,375	0.1		99.6	86.2	79.6	70.0
建設仮勘定	73,674,000	0.3		72,388,000	0.3		84,237,000	0.3		42,175,000	0.1		50,370,000	0.2		98.3	114.4	57.2	68.4
無形固定資産	1,492,492	0.0		1,492,492	0.0		1,492,492	0.0		1,492,492	0.0		1,492,492	0.0		100.0	100.0	100.0	100.0
電話加入権	1,492,492	0.0		1,492,492	0.0		1,492,492	0.0		1,492,492	0.0		1,492,492	0.0		100.0	100.0	100.0	100.0
流動資産	4,920,889,507	17.7		5,498,217,360	18.9		5,990,629,806	20.6		5,859,166,834	19.6		6,239,034,055	20.7		111.7	121.7	119.1	126.8
現金預金	4,345,668,655	15.6		4,787,562,618	17.0		5,518,003,902	18.9		5,367,817,911	18.0		5,646,294,870	18.7		113.4	127.0	123.5	129.9
未収金	461,353,925	1.7		518,725,125	1.8		313,736,487	1.1		340,937,826	1.1		366,318,628	1.2		112.4	68.0	73.9	79.4
有価証券	0	0.0		0	0.0		0	0.0		0	0.0		0	0.0		0.0	0.0	0.0	0.0
貯蔵品	10,885,527	0.0		11,140,417	0.0		14,261,217	0.1		12,974,237	0.0		14,415,197	0.1		102.3	131.0	119.2	132.4
前払金	101,500,000	0.4		39,280,000	0.1		143,120,000	0.5		135,940,900	0.5		210,497,100	0.7		38.7	141.0	133.9	207.4
その他流動資産	1,491,400	0.0		1,499,200	0.0		1,508,200	0.0		1,495,960	0.0		1,508,260	0.0		100.5	101.1	100.3	101.1
繰延勘定	48,087,821	0.2		30,175,021	0.1		12,252,220	0.0		1,620,000	0.0		0	0.0		62.7	25.5	3.4	0.0
開発費	48,087,821	0.2		30,175,021	0.1		12,252,220	0.0		1,620,000	0.0		0	0.0		62.7	25.5	3.4	0.0
資産合計	27,757,612,463	100.0		28,987,077,740	100.0		29,209,152,526	100.0		29,846,885,326	100.0		30,192,561,859	100.0		104.4	105.2	107.5	108.8

イ 負債・資本の部(税抜き)

科目	平成19年度			平成20年度			平成21年度			平成22年度			平成23年度			すう勢(平成19年度を100とする)			
	金額(円)	構成比(%)		金額(円)	構成比(%)		金額(円)	構成比(%)		金額(円)	構成比(%)		金額(円)	構成比(%)		20	21	22	23
固定負債	15,800,000	0.1		15,800,000	0.1		15,800,000	0.1		15,800,000	0.1		15,800,000	0.1		100.0	100.0	100.0	100.0
引当金	15,800,000	0.1		15,800,000	0.1		15,800,000	0.1		15,800,000	0.1		15,800,000	0.1		100.0	100.0	100.0	100.0
流動負債	536,491,341	2.0		626,296,783	2.2		510,832,083	1.7		413,964,037	1.4		497,315,676	1.6		116.7	95.2	77.2	92.7
未払金	410,209,325	1.5		495,990,541	1.7		374,216,801	1.3		291,331,756	1.0		402,777,642	1.3		120.9	91.2	71.0	98.2
前受金	0	0.0		0	0.0		0	0.0		100,612,000	0.3		71,926,000	0.2		0.0	0.0	0.0	皆増
その他流動負債	126,282,016	0.5		130,306,242	0.5		136,615,282	0.4		22,020,281	0.1		22,612,034	0.1		103.2	108.2	17.4	17.9
負債合計	552,291,341	2.1		642,096,783	2.3		526,632,083	1.8		429,764,037	1.5		513,115,676	1.7		116.3	95.4	77.8	92.9
資本金	13,602,255,253	48.9		14,264,157,493	49.1		14,084,553,636	48.2		14,042,918,027	47.1		13,773,284,122	45.6		104.9	103.5	103.2	101.3
自己資本	2,762,858,378	9.6		2,762,858,378	9.6		2,762,858,378	9.5		2,863,260,748	9.6		2,951,652,912	9.8		100.6	100.6	103.5	106.7
借入資本	10,835,318,304	38.9		11,481,299,115	39.5		11,301,695,257	38.7		11,179,657,279	37.5		10,821,631,210	35.8		106.0	104.3	103.2	99.9
企業債	10,835,318,304	38.9		11,481,299,115	39.5		11,301,695,257	38.7		11,179,657,279	37.5		10,821,631,210	35.8		106.0	104.3	103.2	99.9
剰余金	13,603,065,869	49.0		14,080,823,464	48.6		14,597,966,808	50.0		15,374,203,262	51.4		15,906,162,061	52.7		103.5	107.3	113.0	116.9
資本剰余金	11,585,212,683	41.7		11,866,365,060	40.9		12,151,147,495	41.6		12,529,945,913	41.9		12,812,009,706	42.4		102.4	104.9	108.2	110.6
受贈財産評価額	1,945,074,814	7.0		1,952,655,036	6.7		1,969,877,324	6.7		1,987,058,093	6.7		1,999,006,264	6.6		100.4	101.3	102.2	102.0
工事寄附負担金	4,192,296,265	15.1		4,192,296,265	14.5		4,192,296,265	14.5		4,192,296,265	14.0		4,192,296,265	13.9		100.0	100.0	100.0	100.0
給付申込掛入金	3,495,177,906	12.6		3,495,177,906	12.1		3,495,177,906	12.0		3,495,177,906	11.7		3,495,177,906	11.6		100.0	100.0	100.0	100.0
他会計負担金	174,765,393	0.6		182,528,399	0.6		188,033,399	0.6		195,589,139	0.6		204,189,994	0.7		104.4	107.6	111.9	116.8
補助金	820,943,000	3.0		875,943,000	3.0		880,943,000	3.0		880,943,000	2.9		880,943,000	2.9		106.7	107.3	107.3	107.3
工事負担金	956,955,305	3.4		1,167,784,454	4.0		1,424,819,601	4.9		1,778,881,510	6.0		2,040,366,277	6.7		122.0	148.9	185.9	213.2
利益剰余金	2,017,853,186	7.3		2,214,458,404	7.7		2,446,819,313	8.4		2,844,257,349	9.5		3,094,152,355	10.3		109.7	121.3	141.0	153.3
減価償却金	390,200,000	1.4		709,829,933	2.4		906,435,151	3.1		1,058,393,690	3.5		1,447,841,932	4.8		181.9	232.3	271.2	371.1
建設改良積立金	1,308,023,253	4.7		1,308,023,253	4.5		1,308,023,253	4.4		1,308,023,253	4.4		1,308,023,253	4.4		100.0	100.0	100.0	100.0
当年度未処分利益剰余金	319,629,933	1.1		196,605,218	0.7		232,360,909	0.8		477,840,406	1.6		338,287,170	1.1		61.5	72.7	149.5	105.8
資本合計	27,205,321,122	97.9		28,344,980,957	97.7		28,682,520,443	98.2		29,417,121,289	98.5		29,679,446,183	98.3		104.2	105.4	108.1	109.1
負債・資本合計	27,757,612,463	100.0		28,987,077,740	100.0		29,209,152,526	100.0		29,846,885,326	100.0		30,192,561,859	100.0		104.4	105.2	107.5	108.8

(4) 資本的収支表

年度 科目	平成19年度		平成20年度		平成21年度		平成22年度		平成23年度		すう勢(平成19年度を100とする)			
	金額 (円)	構成比 (%)	金額 (円)	構成比 (%)	金額 (円)	構成比 (%)	金額 (円)	構成比 (%)	金額 (円)	構成比 (%)	20	21	22	23
資本的収入														
企業債	450,923,205	100.0	1,098,034,035	100.0	301,212,900	100.0	513,920,740	100.0	315,181,355	100.0	243.5	66.8	114.0	69.9
出資金	231,400,000	51.3	798,000,000	72.7	20,800,000	6.9	134,600,000	26.2	30,100,000	9.6	344.9	9.0	58.2	13.0
工事負担金	1,693,903	0.4	15,921,429	1.4	0	0.0	0	0.0	0	0.0	939.9	0.0	0.0	0.0
固定資産売却代金	135,964,500	30.2	221,349,600	20.2	269,907,900	89.6	371,765,000	72.3	276,480,500	87.7	162.8	198.5	273.4	203.3
他会計負担金	-	-	-	-	-	-	-	-	-	-	-	-	-	-
補助金	6,864,802	1.5	7,763,006	0.7	5,505,000	1.8	7,555,740	1.5	8,600,855	2.7	113.1	80.2	110.1	125.3
	75,000,000	16.6	55,000,000	5.0	5,000,000	1.7	0	0.0	0	0.0	73.3	6.7	0.0	0.0
資本的支出	934,666,055	100.0	1,926,193,468	100.0	967,647,874	100.0	1,995,890,846	100.0	1,347,038,500	100.0	206.1	103.5	213.5	144.1
建設改良費	634,787,788	67.9	1,520,653,680	79.0	458,901,834	47.4	1,148,249,117	57.5	521,270,029	38.7	239.6	72.3	180.9	82.1
拡張事業費	64,574,129	6.9	95,006,846	4.9	28,648,797	3.0	32,247,067	1.6	35,451,506	2.6	147.1	44.4	49.9	54.9
つくはエクスプレス沿線整備事業費	118,508,773	12.7	158,513,753	8.2	279,693,385	28.9	558,756,684	28.0	402,190,896	29.9	133.8	236.0	471.5	339.4
企業償還金	116,795,365	12.5	152,019,189	7.9	200,403,858	20.7	256,637,978	12.9	388,126,069	28.8	130.2	171.6	219.7	332.3
収	483,742,850	-	828,159,433	-	666,434,974	-	1,481,970,106	-	1,031,857,145	-				
翌年度へ繰越される支出の財源充当額	252,093,000	-	285,015,000	-	129,908,800	-	80,117,280	-	0	-				
差	735,835,850	-	1,113,174,433	-	796,343,774	-	1,562,087,386	-	1,031,857,145	-				
前年度繰越工事資金	34,912,500	4.8	252,093,000	22.7	0	0.0	129,908,800	8.3	80,117,280	7.8				
前年度繰越資金	0	0.0	0	0.0	0	0.0	0	0.0	0	0.0				
過年度分損益勘定留保資金	669,899,464	91.0	788,324,523	70.8	773,987,216	97.2	1,288,049,381	82.5	832,860,927	80.7				
当年度分損益勘定留保資金	0	0.0	0	0.0	0	0.0	0	0.0	0	0.0				
減価積立金	0	0.0	0	0.0	0	0.0	80,402,370	5.1	88,392,164	8.5				
消費税資本的収支調整額	31,023,886	4.2	72,756,910	6.5	22,356,558	2.8	63,726,835	4.1	30,486,774	3.0				
合計	735,835,850	100.0	1,113,174,433	100.0	796,343,774	100.0	1,562,087,386	100.0	1,031,857,145	100.0				

(5) 固定資産明細書

(ア) 有形固定資産明細書

(単位：円)

資産の種類	年度当初の現在高	当年度増加額	当年度減少額	年度末現在高	減価償却累計額			年度末償却未済額
					期首累計	当年度増加額	当年度減少額	
土地	2,908,924,226	0	0	2,908,924,226	0	0	0	2,908,924,226
建物	1,964,436,576	0	0	1,964,436,576	272,218,534	38,561,033	0	1,653,657,009
構築物	25,091,485,109	908,751,681	163,079,675	25,837,157,115	8,299,976,113	661,621,014	122,432,580	16,997,992,568
機械及び装置	4,568,501,468	5,689,110	199,087	4,573,991,491	2,062,267,140	209,478,337	189,133	2,302,435,147
車両運搬具	24,820,772	1,067,004	2,113,520	23,774,256	20,890,189	1,085,924	2,007,844	3,805,987
工具器具及び備品	86,039,629	1,705,300	0	87,744,929	46,424,804	6,469,750	0	34,850,375
小計	34,644,207,780	917,213,095	165,392,282	35,396,028,593	10,701,776,780	917,216,058	124,629,557	23,901,665,312
建設仮勘定	42,175,000	20,370,000	12,175,000	50,370,000	0	0	0	50,370,000
合計	34,686,382,780	937,583,095	177,567,282	35,446,398,593	10,701,776,780	917,216,058	124,629,557	23,952,035,312

(イ) 無形固定資産明細書

(単位：円)

資産の種類	年度当初の現在高	当年度増加額	当年度減少額	年度末現在高
電話加入権	1,492,492	0	0	1,492,492
合計	1,492,492	0	0	1,492,492

(6)平成23年度企業債明細書

(単位：円)

年度	種類	発行年月日	発行総額	償還高		未償還残高	利率	償還終期	備考
				当年度償還高	償還高累計				
H 8	大蔵省資金運用部	平成 9年 3月 25日	360,000,000	12,984,924	114,942,866	245,057,134	年 2.80%	H39. 3. 1	
H 8	公営企業金融公庫	平成 9年 3月 28日	180,000,000	7,266,747	64,190,175	115,809,825	年 2.85%	H37. 3. 20	
H 8	公営企業金融公庫	平成 9年 3月 28日	60,000,000	2,418,375	21,317,647	38,682,353	年 2.90%	H37. 3. 20	
H 9	大蔵省資金運用部	平成 10年 3月 25日	375,600,000	13,664,016	113,282,264	262,317,736	年 2.10%	H40. 3. 1	
H 9	公営企業金融公庫	平成 10年 3月 30日	62,600,000	2,522,174	20,830,576	41,769,424	年 2.20%	H38. 3. 20	
H 9	公営企業金融公庫	平成 10年 3月 30日	187,800,000	7,581,314	62,733,404	125,066,596	年 2.15%	H38. 3. 20	
H10	大蔵省資金運用部	平成 11年 3月 25日	240,000,000	8,550,498	63,653,833	176,346,167	年 2.10%	H41. 3. 1	
H10	公営企業金融公庫	平成 11年 3月 30日	160,000,000	6,337,820	47,181,643	112,818,357	年 2.10%	H39. 3. 20	
H11	公営企業金融公庫	平成 12年 3月 30日	160,000,000	6,243,112	41,201,671	118,798,329	年 2.00%	H40. 3. 20	
H12	財務省財政融資資金	平成 12年 6月 30日	240,000,000	8,491,120	56,199,911	183,800,089	年 1.90%	H42. 3. 25	
H12	財務省財政融資資金	平成 13年 3月 26日	150,000,000	5,331,383	30,750,296	119,249,704	年 1.60%	H43. 3. 1	上水道事業（配水管整備）
H12	公営企業金融公庫	平成 13年 3月 29日	150,000,000	5,874,458	33,841,446	116,158,554	年 1.65%	H41. 3. 20	
H13	財務省財政融資資金	平成 14年 3月 25日	30,100,000	998,196	4,779,572	25,320,428	年 2.20%	H44. 3. 1	西平井浄水場配水池築造事業
H13	財務省財政融資資金	平成 14年 3月 25日	78,800,000	2,613,218	12,512,636	66,287,364	年 2.20%	H44. 3. 1	老朽管更新事業（石綿管改良）
H13	公営企業金融公庫	平成 14年 3月 28日	55,900,000	2,063,495	9,880,450	46,019,550	年 2.20%	H42. 3. 20	西平井浄水場配水池築造事業
H13	公営企業金融公庫	平成 14年 3月 28日	146,200,000	5,396,833	25,841,175	120,358,825	年 2.20%	H42. 3. 20	老朽管更新事業（石綿管改良）
H14	財務省財政融資資金	平成 15年 3月 25日	53,600,000	1,917,989	7,536,174	46,063,826	年 1.20%	H45. 3. 1	西平井浄水場配水池築造事業
H14	財務省財政融資資金	平成 15年 3月 25日	56,200,000	2,011,025	7,901,736	48,298,264	年 1.20%	H45. 3. 1	配水管整備事業（石綿管改良）
H14	公営企業金融公庫	平成 15年 3月 28日	338,300,000	13,324,155	52,353,364	285,946,636	年 1.20%	H43. 3. 20	石綿管改良168,800、西平井配水池築造160,900、新規浄水場配水池
H15	財務省財政融資資金	平成 15年 7月 25日	35,400,000	1,230,647	4,814,143	30,585,857	年 1.50%	H45. 3. 25	第6次拡張事業（新規浄水場設計（庁舎・管理棟設計含む））
H15	財務省財政融資資金	平成 16年 3月 25日	123,700,000	4,013,650	11,805,254	111,894,746	年 2.00%	H46. 3. 1	老朽管更新事業
H15	公営企業金融公庫	平成 15年 7月 30日	97,500,000	3,775,263	14,790,116	82,709,884	年 1.40%	H43. 3. 20	第6次拡張事業（新規浄水場設計（庁舎・管理棟設計含む））
H15	公営企業金融公庫	平成 16年 2月 27日	1,742,500,000	64,599,841	221,124,540	1,521,375,460	年 1.80%	H43. 9. 20	新規配水施設用地取得事業
H15	公営企業金融公庫	平成 16年 3月 30日	101,300,000	3,686,010	10,852,176	90,447,824	年 1.90%	H44. 3. 20	老朽管更新事業
H16	財務省財政融資資金	平成 16年 9月 1日	580,200,000	17,800,784	43,718,218	536,481,782	年 2.40%	H46. 9. 1	新規配水施設用地取得事業・管理棟・庁舎築造工事
H16	財務省財政融資資金	平成 17年 3月 25日	225,000,000	7,071,749	13,997,298	211,002,702	年 2.10%	H47. 3. 1	老朽管更新事業
H16	財務省財政融資資金	平成 17年 10月 31日	984,700,000	30,627,529	45,703,023	938,996,977	年 2.10%	H47. 9. 25	第6次拡張事業（新規配水池134,000千円）
H16	公営企業金融公庫	平成 17年 3月 30日	718,100,000	25,093,951	49,669,113	668,430,887	年 2.10%	H45. 3. 20	第6次拡張事業（新規浄水場718,100千円）
H17	財務省財政融資資金	平成 18年 3月 27日	225,000,000	6,925,549	6,925,549	218,074,451	年 2.10%	H48. 3. 1	老朽管更新事業
H17	公営企業金融公庫	平成 18年 3月 30日	898,900,000	31,126,909	31,126,909	867,773,091	年 2.00%	H46. 3. 20	第6次拡張事業（浄水場建設）
H18	財務省財政融資資金	平成 18年 7月 27日	1,743,600,000	69,549,753	69,549,753	1,674,050,247	年 2.30%	H43. 3. 25	第6次拡張事業（新規浄水場・配水池・配水管拡張）
H18	公営企業金融公庫	平成 18年 7月 28日	105,700,000	3,491,013	3,491,013	102,208,987	年 2.40%	H46. 3. 20	第6次拡張事業（浄水場建設）
H18	財務省財政融資資金	平成 19年 3月 26日	15,000,000	0	0	15,000,000	年 2.10%	H49. 3. 1	第6次拡張事業（配水管拡張）
H18	財務省財政融資資金	平成 19年 3月 26日	225,000,000	0	0	225,000,000	年 2.10%	H49. 3. 1	老朽管更新事業
H18	財務省財政融資資金	平成 19年 3月 26日	29,000,000	3,542,569	10,470,846	18,529,154	年 1.50%	H29. 3. 1	西平井浄水場更新事業
H19	財務省財政融資資金	平成 20年 3月 25日	6,400,000	0	0	6,400,000	年 2.10%	H50. 3. 1	第6次拡張事業（配水管拡張）
H19	財務省財政融資資金	平成 20年 3月 25日	225,000,000	0	0	225,000,000	年 2.10%	H50. 3. 1	老朽管更新事業
H20	財務省財政融資資金	平成 21年 3月 25日	165,000,000	0	0	165,000,000	年 1.90%	H51. 3. 1	上水道事業（老朽管更新）
H20	財務省財政融資資金	平成 21年 3月 25日	633,000,000	0	0	633,000,000	年 1.40%	H36. 3. 1	上水道事業（施設改良）西平井浄水場
H21	財務省財政融資資金	平成 22年 3月 25日	5,800,000	0	0	5,800,000	年 2.10%	H52. 3. 1	上水道事業（6拡）
H21	財務省財政融資資金	平成 22年 3月 25日	15,000,000	0	0	15,000,000	年 2.10%	H52. 3. 1	老朽管更新事業
H22	財務省財政融資資金	平成 23年 3月 25日	5,600,000	0	0	5,600,000	年 1.90%	H53. 3. 1	第6次拡張事業（系統管・主要配水管布設）
H22	財務省財政融資資金	平成 24年 3月 26日	141,000,000	0	0	141,000,000	年 1.70%	H54. 3. 1	上水道事業（6拡）
H23	財務省財政融資資金	平成 24年 3月 26日	18,100,000	0	0	18,100,000	年 1.70%	H54. 3. 1	上水道事業
	合計		12,150,600,000	388,126,069	1,328,968,790	10,821,631,210			

(7) 経営分析
ア 財務分析表

項 目	算 出 基 礎	年 度					平 成 2 2 年 度 全 国 同 規 模 平 均	明 明
		19	20	21	22	23		
自己資本構成比率	$\frac{\text{自己資本} + \text{剰余金}}{\text{負債資本合計}} \times 100\%$	59.0	58.2	59.5	61.1	62.5	74.5	72.6
固定資産対長期資本比率	$\frac{\text{固定資産}}{\text{固定負債} + \text{資本金} + \text{剰余金}} \times 100\%$	83.7	82.7	80.9	81.5	80.7		88.3
流動比率	$\frac{\text{流動資産}}{\text{流動負債}} \times 100\%$	917.2	877.9	1172.7	1415.4	1254.5	2179.9	617.9
酸性試験比率(当座比率)	$\frac{\text{現金預金} + \text{未収金}}{\text{流動負債}} \times 100\%$	896.0	869.6	1141.6	1379.0	1209.0		574.7
総収支比率	$\frac{\text{総収益}}{\text{総費用}} \times 100\%$	109.9	106.1	107.5	116.2	111.2		109.5
経常収支比率	$\frac{\text{経常収益}}{\text{経常費用}} \times 100\%$	110.3	106.5	107.8	116.7	111.5	109.4	109.5
営業収支比率	$\frac{\text{営業収益} - \text{受託工事収益}}{\text{営業費用} - \text{受託工事費}} \times 100\%$	98.0	98.4	101.9	109.7	104.5	101.3	111.2
企業債償還元金対減価償却額比率	$\frac{\text{建設改良のための企業債償還元金}}{\text{当年度減価償却費}} \times 100\%$	14.0	18.3	23.0	29.2	42.3	32.2	56.4
企業債償還元金	$\frac{\text{建設改良のための企業債償還元金}}{\text{給水収益}} \times 100\%$	4.1	5.4	7.1	9.0	13.7	8.9	13.3
企業債償還利息	$\frac{\text{企業債利息}}{\text{給水収益}} \times 100\%$	7.8	7.9	8.2	8.0	7.9	5.3	5.4
企業債元利償還金	$\frac{\text{企業債元利償還金}}{\text{給水収益}} \times 100\%$	11.9	13.2	15.3	16.9	21.7	14.3	
職員給与と費	$\frac{\text{職員給与と費}}{\text{給水収益}} \times 100\%$	9.4	9.5	8.1	8.1	7.1	8.1	12.6

総資本(負債資本合計)とこれを構成する自己資本(自己資本金・剰余金)の関係を示す。自己資本構成比率が高いほど経営の安全性は、大きい。

固定資産の購入・建設の財源の分析であって、固定資産に対する自己資本(自己資本金・剰余金)と固定負債(固定負債・借入資本)の割合を示す。100以下を理想とし、越えれば固定資産に過大投資となる。

資金繰りの状況を示す比率で短期債務に対応すべき流動資産が十分にあるかを示す。指数は、200以上が理想。

流動負債に対する現金預金及び未収金の合計の割合で、数値は大きい程良い。適正比率は100%以上。

総費用に対する総収益の割合で、指数は高い程良い。

経常費用に対する経常収益の割合で、指数は高い程良い。

営業費用に対する営業収益の割合で、指数は高い程良い。

減価償却費に対する企業債償還元金の割合で、指数は低い程良い。

給水収益に対する企業債償還元金、利息及び元利償還金の割合で、指数は低い程良い。

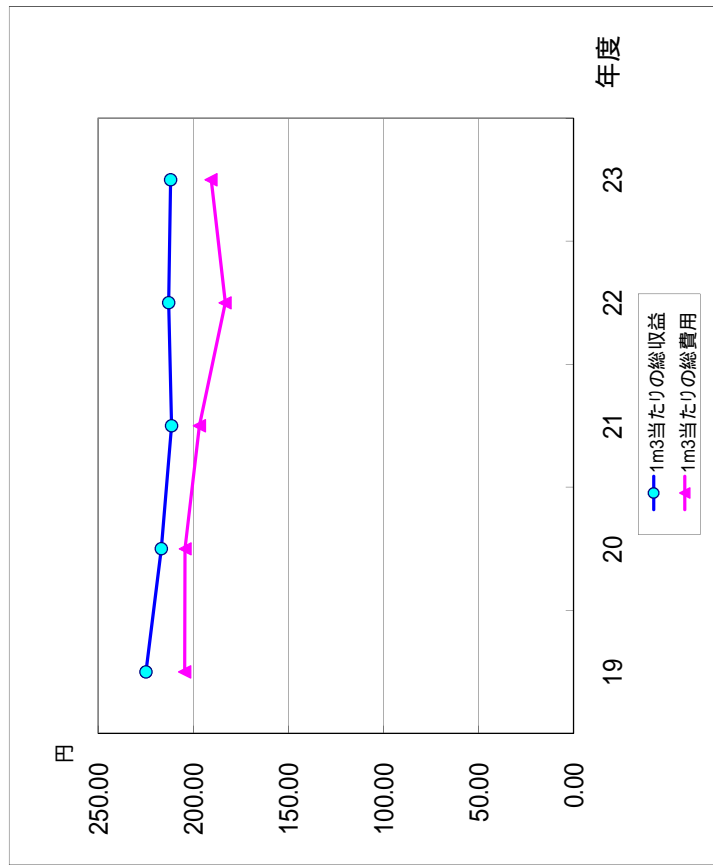
給水収益に対する職員給与と費の割合で、指数は低い程良い。(労働分配率を示す。)

1 業務分析表

項目	算出基礎	年度					平成22年度		説明
		19	20	21	22	23	県内同類 様平均	全国同類 様平均	
負荷率	$\frac{1日平均配水量}{1日最大配水量} \times 100\%$	88.9	88	88.5	88.7	88.7	87.5	87.9	1日最大配水量に対する1日平均配水量の割合で、需要時と非需要時の差を示す。指数は、大きい程効率的であり100に近づくと理想。
施設利用率	$\frac{1日平均配水量}{1日配水能力} \times 100\%$	80.4	80.9	81.5	82.3	81.3	75.8	65.7	1日配水能力に対する1日平均配水量の割合で、水道施設が効率的に運営されているか判断する指標。指数が高ければ効率的に運営されていることになる。
最大稼働率	$\frac{1日最大配水量}{1日配水能力} \times 100\%$	90.4	92.0	92.1	92.7	91.7	86.5	74.8	1日配水能力に対する1日最大配水量の割合で、将来の水需要に対応すべき先行投資の適正を示す指標。指数が高ければ効率的に運営されていることになる。
有収率	$\frac{年間総有収水量}{年間総配水量} \times 100\%$	94.3	94.3	93.7	92.8	92.8	93.1	93.5	配水量に対し、どのくらいの有収水量があったかを示す。有収率は100に近いことが望ましい。
配水管使用効率	$\frac{年間総配水量}{導送配水管延長} (m^3/m)$	29.6	29.2	28.8	28.8	28.1	22.0	31.7	導・送・配水管延長に対する総配水量の割合で、配水管が効率的に使用されているかを示す指標。指数が高い程良い。
固定資産使用効率	$\frac{年間総配水量}{有形固定資産} (m^3/万円)$	7.3	7.1	7.3	7.2	7.2	7.1	9.9	有形固定資産に対する総配水量の割合で、投下資産にどれだけ効率的に配水されたかを示す指標。
固定資産回転率	$\frac{営業収益 - 受託工事収益}{(有形固定資産 + 期末固定資産)} \times 2$ (回)	0.13	0.13	0.12	0.13	0.12			営業収益と投下された固定資産の利用状況の適否をみるものである。指数が小さいほど、固定資産の利用度が少ないことを示す。
供給単価	$\frac{給水収益}{年間総有収水量} (円銭/m^3)$	180.60	180.16	178.58	178.47	177.75	194.93	161.92	1立方メートル当たりの販売価格。
給水原価	$\frac{経常費用 - 受託工事費}{年間総有収水量} (円銭/m^3)$	203.83	203.52	196.14	182.56	189.99	192.80		1立方メートル当たりの生産原価。
1人1日平均有収水量	$\frac{年間総有収水量}{現在給水人口 \times 365}$ (人)	279	276	272	271	265			1人1日当たりの水使用量。
職員1人当たり給水人口	$\frac{現在給水人口}{損益勘定所属職員数} (人)$	6,157	6,514	6,924	7,065	8,198	5,354	3,894	
職員1人当たり有収水量	$\frac{年間総有収水量}{損益勘定所属職員数} (m^3/人)$	628,600	656,881	686,384	697,943	795,372		421,225	労働生産性を示す指標。指数は高い程良い。
職員1人当たり営業収益	$\frac{営業収益 - 受託工事収益}{損益勘定所属職員数} (千円/人)$	116,332	121,552	126,117	128,390	146,124	107,573	71,249	
職員1人当たり有形固定資産	$\frac{有形固定資産}{(増益 + 資本) 勘定所属職員数} (千円/人)$	813,826	902,200	892,491	922,485	958,081			有形固定資産がどの位あるかを示す指標。指数が高い程有形固定資産の蓄積がある。

(8) 有収水量 1m³ 当たり総収益・総費用

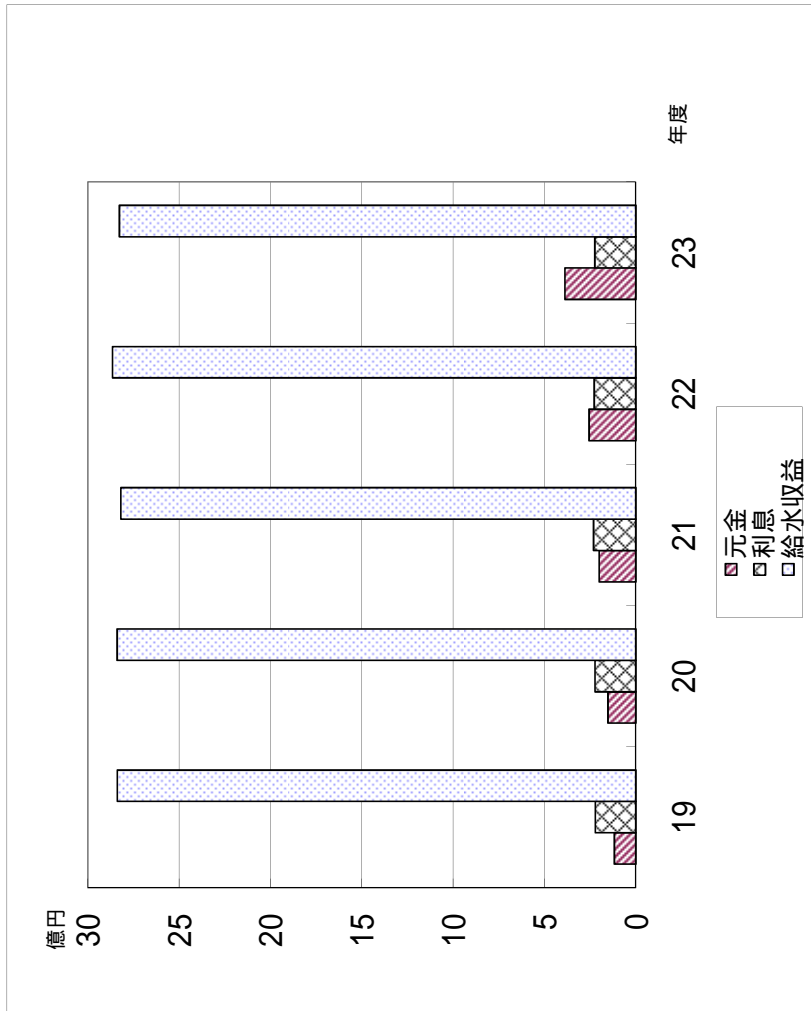
年度	有収水量 (m ³)	総収益		総費用	
		金額 (円)	1m ³ 当たり (円)	金額 (円)	1m ³ 当たり (円)
19	15,714,992	3,534,749,085	224.93	3,215,165,091	204.59
20	15,765,155	3,417,964,071	216.80	3,221,358,853	204.33
21	15,786,822	3,338,463,097	211.47	3,106,102,188	196.75
22	16,052,695	3,419,498,100	213.02	2,941,657,694	183.25
23	15,907,434	3,371,033,787	211.92	3,032,746,617	190.65



(9) 給水収益に対する企業償還元利金表

指数:平成19年度を100として算出(税抜き)

区分 年度	給水収益 (A) (円)	企業償還元利償還額 (B)				割合				
		元金 (b1)		利息 (b2)		計 (b3) 指数	(b1)/(A) × 100(%)	(b2)/(A) × 100(%)	(b3)/(A) × 100(%)	
		金額 (円)	指数	金額 (円)	指数					
19	2,838,180,760	116,795,365	100	221,559,320	100	338,354,685	100	4.1	7.8	11.9
20	2,840,248,033	152,019,189	130	223,071,571	101	375,090,760	111	5.4	7.9	13.2
21	2,819,150,249	200,403,858	172	231,011,571	104	431,415,429	128	7.1	8.2	15.3
22	2,864,944,018	256,637,978	220	227,850,013	103	484,487,991	143	9.0	8.0	16.9
23	2,827,559,466	388,126,069	332	224,515,718	101	612,641,787	181	13.7	7.9	21.7



(10) 費用構成表

(単位：円・税抜き)

科目	19年度		20年度		21年度		22年度		23年度		すう勢(平成19年度を100とする)			
	金額	構成比	金額	構成比	金額	構成比	金額	構成比	金額	構成比	20	21	22	23
人件費	268,487,402	8.3	262,125,119	8.1	227,943,340	7.4	233,683,863	7.9	199,693,127	6.6	97.6	84.9	87.0	74.4
物件費	43,058,755	1.3	51,348,957	1.6	45,030,506	1.5	44,122,038	1.5	39,058,880	1.3	119.3	104.6	102.5	90.7
動力費	82,524,101	2.6	89,383,081	2.8	72,415,022	2.3	76,071,156	2.6	75,287,806	2.5	108.3	87.8	92.2	91.2
薬品費	0	0.0	0	0.0	0	0.0	0	0.0	2,700	0.0	0.0	0.0	0.0	0.0
修繕費	156,142,198	4.9	145,743,332	4.5	115,105,102	3.7	113,722,778	3.9	123,488,292	4.1	93.3	73.7	72.8	79.1
委託料	311,860,652	9.7	285,196,361	8.8	330,399,896	10.6	308,703,576	10.5	374,111,778	12.3	91.4	105.9	99.0	120.0
受水費	1,252,717,367	39.0	1,016,537,428	31.6	1,017,892,850	32.8	1,020,359,463	34.7	1,026,284,143	33.8	81.1	81.3	81.5	81.9
減価償却費	836,286,504	26.0	828,785,649	25.8	869,726,137	28.0	880,310,654	29.9	917,216,058	30.2	99.1	104.0	105.3	109.7
資産減耗費	11,844,825	0.4	286,811,267	8.9	168,745,715	5.4	14,865,065	0.5	40,762,725	1.4	2421.4	1424.6	125.5	344.1
支払利息	221,559,320	6.9	223,071,571	6.9	231,011,571	7.4	227,850,013	7.7	224,515,718	7.4	100.7	104.3	102.8	101.3
その他の経費	30,683,967	0.9	32,356,088	1.0	27,832,049	0.9	21,969,098	0.8	12,325,390	0.4	105.4	90.7	71.6	40.2
合計	3,215,165,091	100.0	3,221,358,853	100.0	3,106,102,188	100.0	2,941,657,694	100.0	3,032,746,617	100.0	100.2	96.6	91.5	94.3

(11) 供給単価及び給水原価

区分	年度				すう勢(平成19年度を100とする)				
	19	20	21	22	23	20	21	22	23
供給単価 A (円・銭)	180.60	180.16	178.58	178.47	177.75	99.8	98.9	98.8	98.4
人件費 (円・銭)	16.92	16.49	14.51	14.42	12.54	9.1	8.0	8.0	6.9
物件費 (円・銭)	2.65	3.26	2.94	2.74	2.47	1.8	1.6	1.5	1.4
動力費 (円・銭)	5.30	5.70	4.51	4.75	4.75	3.2	2.5	2.6	2.6
薬品費 (円・銭)	0.00	0.00	0.00	0.00	0.00	0.0	0.0	0.0	0.0
繕費 (円・銭)	9.99	9.16	7.26	7.12	7.79	5.1	4.0	3.9	4.3
委託料 (円・銭)	19.77	17.91	20.79	19.17	23.37	9.9	11.5	10.6	12.9
受水費 (円・銭)	79.49	64.30	64.34	63.35	64.21	35.6	35.6	35.1	35.6
減価償却費 (円・銭)	53.00	52.51	54.92	54.58	57.38	29.1	30.4	30.2	31.8
資産減耗費 (円・銭)	0.82	18.11	10.59	0.91	2.66	10.0	5.9	0.5	1.5
支払利息 (円・銭)	14.06	14.04	14.51	14.06	14.06	7.8	8.0	7.8	7.8
その他の経費 (円・銭)	1.83	2.04	1.77	1.46	0.76	1.1	1.0	0.8	0.4
計 (B) (円・銭)	203.83	203.52	196.14	182.56	189.99	112.7	108.6	101.1	105.2
販売利益(A-B) C (円・銭)	23.23	23.36	17.56	4.09	12.24	-	-	-	-
利益率 C/A x 100(%)	12.86	12.97	9.83	2.29	6.89	-	-	-	-

10 その他

(1) 車両保有状況

平成24年3月31日現在

所属	車種	無線番号	種別・用途	車両番号	乗車定員	最大積載量	登録年月日
経営業務課	加デイクワゴン		小型・乗用	野田55す3127	5人		平成10年 2月25日
	スクラム		軽・貨物	野田480㍑13874	2[4]人	350 [250]kg	平成19年 6月22日
工務課	サンバーバン	11	軽・貨物	野田480㍑17433	2[4]人	350 [250]kg	平成20年 6月18日
	エブリィバン	10	軽・貨物	野田40う2956	2[4]人	350 [250]kg	平成13年 5月31日
	デュトロ (給水車)	2	普通・特種	習志野800さ6985	3人	2,000kg	平成16年 9月29日
	キャブ オーバートラック	9	小型・貨物	習志野45や2629	6人	850kg	平成 8年 8月22日
	パネットバン	7	小型・貨物	習志野400す5265	3人	750kg	平成15年 5月23日
	A Dバン	4	小型・貨物	野田400そ5910	2[5]人	450 [300]kg	平成23年 8月30日
	A Dバン	3	小型・貨物	習志野45ま6582	2[5]人	400 [250]kg	平成 5年 4月26日
	A Dバン	6	小型・貨物	野田400そ1746	2[5]人	450 [300]kg	平成20年 6月 6日
	パネットトラック	5	小型・貨物	野田400そ1745	3人	850kg	平成20年 6月 6日
	A Dバン	1	小型・貨物	野田400そ4428	2[5]人	450 [300]kg	平成22年 5月28日
ダイナ (給水車)	8	普通・特種	野田800さ3699	3人	2,000kg	平成13年 8月31日	

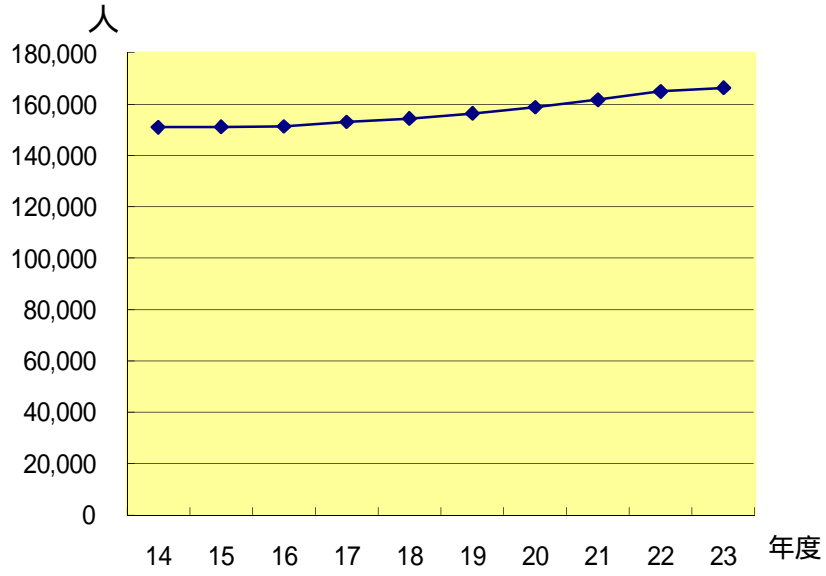
(2) 通信放送施設

無線局	基地局	1台(呼出名称 ながれやまし)
	陸上移動局	車載型 11台(呼出名称 ながれやまし1~11)
		可搬型 2台(呼出名称 ながれやまし101・102)
広報用拡声装置		12台

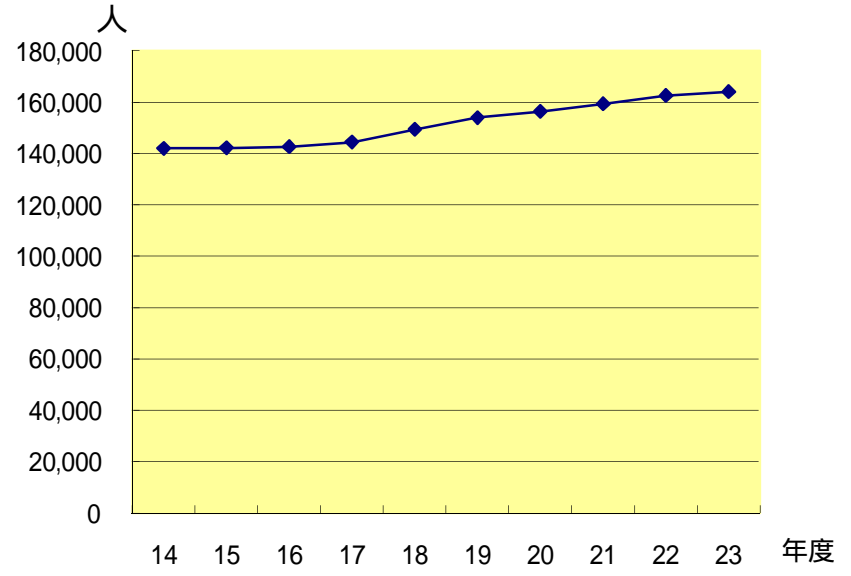
(3) 緊急給水器具

給水車	容量2トン2台
給水タンク	200リットル 3個 2,000リットル 8台
ポリタンク	20リットル 233個
ポリ袋	10リットル 3,200袋 6リットル 59,400袋
連続自動飲料水袋詰機	各浄水場1台ずつ 計4台 1袋1リットル 110,000袋製造可能

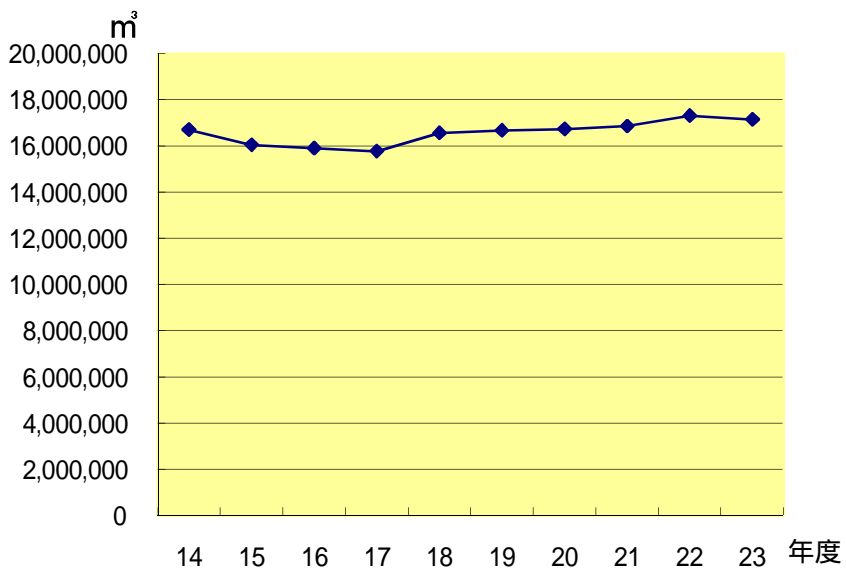
給水区域内人口



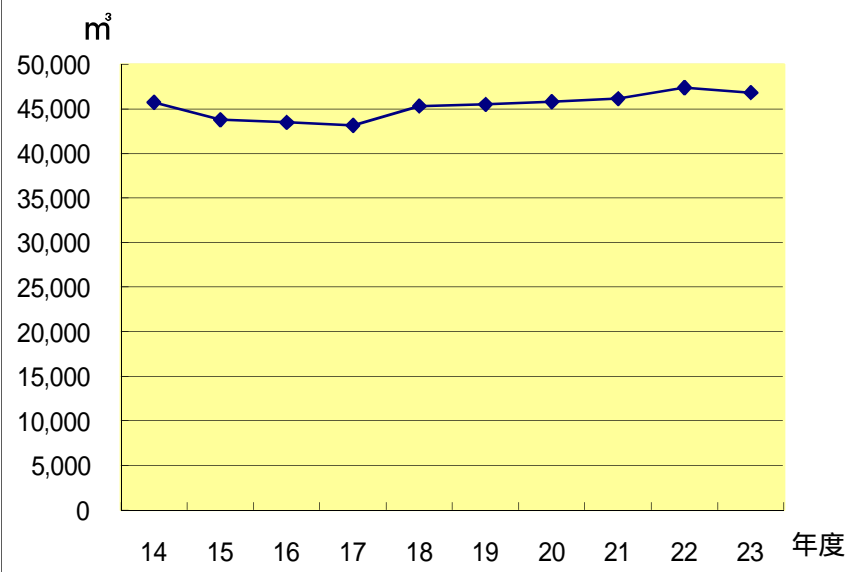
給水人口



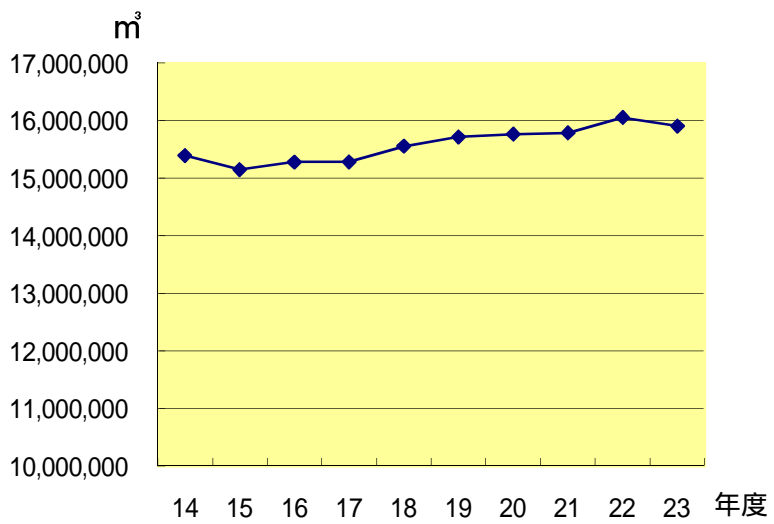
年間総給水量



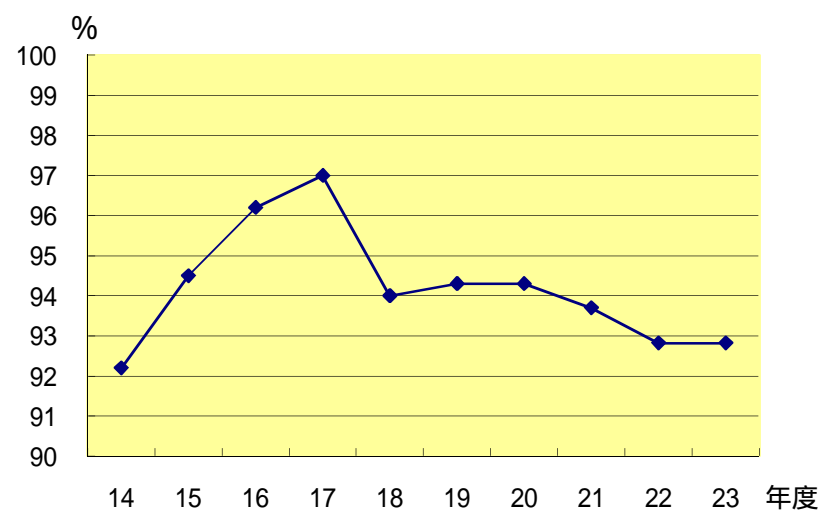
一日平均給水量



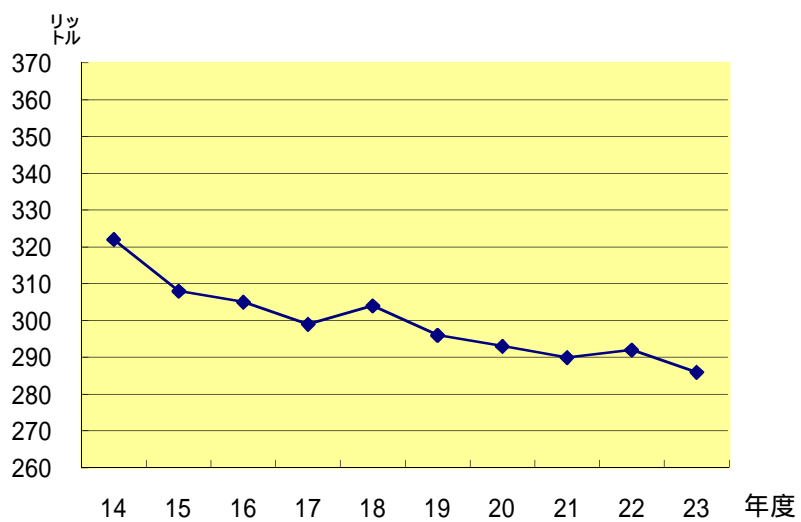
年間総有収水量



有収率



一人一日平均給水量



平成 2 3 年度 流山市水道事業年報

平成 2 4 年 1 0 月発行

編 集 流山市水道局経營業務課

発 行 流山市水道局

〒270 0121 流山市西初石 5 丁目 5 7 番地

☎ 04(7159)5315 (経營業務課)
