

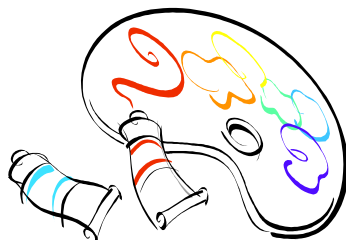
# 流山市文化芸術振興にかか る 市民アンケート調査報告書



平成 26 年 4 月  
流山市

## 目次

1 調査の概要	P 1
2 回答者の属性	P 2
3 調査結果	P 3
4 まとめ	P 1 6
5 調査票	P 1 9



# 1 調査の概要

## (1) 調査の目的

流山市では、文化芸術に対する市民の皆様の意識や活動状況、課題等を把握し、本市における文化芸術振興のための具体策を検討する資料としてアンケートを実施した。

## (2) 調査設計

・ サンプル数 1,079

・ 調査対象

流山市文化協会加盟団体...19 団体

流山市美術家協会...1 団体

流山市公共施設利用者...13 か所で実施

(生涯学習センター、各公民館及び南流山センター、森の図書館、木の図書館、一茶双樹記念館、杜のアトリエ黎明、おおたかの森出張所、市役所ロビー、生涯学習課窓口)

一般市民等

自治会等

## (3) 調査方法

と に対しては、文化祭実行委員会において配布。欠席した団体には郵送する。

に対しては、各施設受付にアンケート用紙を配置し、その場で記載していただき回収。

市ホームページから電子申請システムを利用。

に対しては、自治会回覧で配布。

## (4) 調査期間

平成 25 年 12 月 11 日 (水) ~ 平成 26 年 1 月 9 日 (木)

平成 26 年 1 月 31 日 (金) 到着分まで調査対象とした



## 2 回答者の属性

### 性別（表1）

男性	女性	無回答
464	572	43
43.0%	53.0%	4.0%

- 回答者ではやや女性の割合が多くなっている。

### 年齢（表2）

10歳代以下	20歳代	30歳代	40歳代	50歳代	60歳代	70歳代	80歳代以上	無回答
33	38	56	76	149	365	287	40	35
3.1%	3.5%	5.2%	7.0%	13.8%	33.8%	26.6%	3.7%	3.2%

- 回答者の年齢層は60歳代以降の年代が多くなっている。

### 居住年数（表3）

～5年	6～10年	11～20年	21～30年	31～40年	41年以上	無回答
78	61	195	255	259	139	86
7.2%	5.7%	18.1%	23.6%	24.0%	12.9%	8.0%

- 居住年数も20年以上、30年以上の層が多く、長く流山市にお住まいの方が多い。

### 文化芸術団体加入の有無（表4）

加入している	加入していない	無回答
306	742	31
28.4%	68.8%	2.9%

- 文化芸術団体に加入されている方は3割弱である。



### 3 調査結果

問1 あなたは、日常生活の中で優れた文化芸術を鑑賞したり、自ら活動を行ったりすることはどの程度重要だと思いますか。次の中から1つお選びください。

(表5)

1 重要だと思う	2 どちらかといえば重要	3 あまり重要とは思わない	4 重要だとは思わない	無回答
551	439	68	10	11
51.1%	40.7%	6.3%	0.9%	1.0%

● 重要度について

「重要だと思う」、「どちらかといえば重要」を合わせて9割を超える人が日常生活の中で文化芸術に触れることに関し、重きをおいていることが分かる。

(表6) 団体×重要度

問1 団体加入	1 重要だと思う	2 どちらかといえば重要	3 あまり重要とは思わない	4 重要だとは思わない	無回答	総数
加入している	201 65.7%	94 30.7%	8 2.6%	1 0.3%	2 0.7%	306 100.0%
加入していない	336 45.3%	335 45.1%	57 7.7%	7 0.9%	7 0.9%	742 100.0%
無回答	14 45.2%	10 32.3%	3 9.7%	2 6.5%	2 6.5%	31 100.0%
総数	551 51.1%	439 40.7%	68 6.3%	10 0.9%	11 1.0%	1079 100.0%

- 文化芸術団体に加入しているの方が「重要だと思う」が多く、加入していない方は「どちらかといえば重要」と答えた方が多くなっている。

問2 あなたは、流山市を『文化芸術活動が盛んなまち』だと思いますか。次の中から1つお選びください。

(表7)

1 思う	2 どちらかといえばそう思う	3 あまり思わない	4 思わない	5 わからない	無回答
140	411	372	59	94	3
13.0%	38.1%	34.5%	5.5%	8.7%	0.3%

● 文化芸術活動が盛んかどうかについて

「思う」、「どちらかといえば思う」を合わせて半数以上の人流山市は文化芸術活動が盛んなまちだと感じている半面、「あまり思わない」、「思わない」と感じている人が4割いることも分かる。

(表8) 年代×文化芸術活動が盛んなまちと思うか

問2 年代	1 思う	2 どちらか といえばそ う思う	3 あまり思 わない	4 思わない	5 わからな い	無回答	総数
10歳代以下	3 9.1%	6 18.2%	15 45.5%	3 9.1%	6 18.2%	0 0.0%	33 100.0%
20歳代	4 10.5%	10 26.3%	15 39.5%	2 5.3%	7 18.4%	0 0.0%	38 100.0%
30歳代	5 8.9%	18 32.1%	23 41.1%	6 10.7%	4 7.1%	0 0.0%	56 100.0%
40歳代	6 7.9%	26 34.2%	24 31.6%	6 7.9%	14 18.4%	0 0.0%	76 100.0%
50歳代	14 9.4%	52 34.9%	60 40.3%	12 8.1%	10 6.7%	1 0.7%	149 100.0%
60歳代	41 11.2%	143 39.2%	128 35.1%	18 4.9%	33 9.0%	2 0.5%	365 100.0%
70歳代	57 19.9%	125 43.6%	83 28.9%	10 3.5%	12 4.2%	0 0.0%	287 100.0%
80歳代以上	7 17.5%	15 37.5%	13 32.5%	2 5.0%	3 7.5%	0 0.0%	40 100.0%
無回答	3 8.6%	16 45.7%	11 31.4%	0 0.0%	5 14.3%	0 0.0%	35 100.0%
総数	140 13.0%	411 38.1%	372 34.5%	59 5.5%	94 8.7%	3 0.3%	1079 100.0%

● 年代別に見ると10代以下から30歳代の多くが「あまり思わない」と回答している。

問 2-2 問 2 で「1 思う」又は「2 どちらかといえばそう思う」と回答した方は、その理由をお選びください。(複数回答)

(表 9)

1 市民(団体・サークルを含む)の文化芸術活動が盛んである	2 文化芸術活動についての情報が集めやすい	3 文化芸術活動について行政の支援が積極的である	4 文化芸術施設等が充実している	5 文化財や郷土芸能が保存・継承されている	その他	無回答
365	119	146	43	122	6	47
66.2%	21.6%	26.5%	7.8%	22.1%	1.1%	8.5%

- 文化芸術の活動が盛んと感じる要因は、市民の自主的な活動と、行政の支援の積極さによるものである。

問3 この1年間で文化芸術の催しなどを鑑賞しましたか。次の中から1つお選びください。

(表 10)

1 流山市内で鑑賞した	2 流山市外で鑑賞した	3 流山市内及び市外で鑑賞した	4 鑑賞していない	無回答
270	311	219	220	59
25.0%	28.8%	20.3%	20.4%	5.5%

- 僅差ではあるが、流山市外で鑑賞したという回答が最多である。



(表 11) 年代×鑑賞の有無

問3 年代	1 流山市 内で鑑賞し た	2 流山市 外で鑑賞し た	3 流山市 内及び市 外で鑑賞し た	4 鑑賞して いない	無回答	総数
10歳代以下	12 36.4%	8 24.2%	2 6.1%	11 33.3%	0 0.0%	33 100.0%
20歳代	2 5.3%	18 47.4%	2 5.3%	15 39.5%	1 2.6%	38 100.0%
30歳代	14 25.0%	11 19.6%	15 26.8%	14 25.0%	2 3.6%	56 100.0%
40歳代	17 22.4%	23 30.3%	14 18.4%	21 27.6%	1 1.3%	76 100.0%
50歳代	21 14.1%	49 32.9%	35 23.5%	39 26.2%	5 3.4%	149 100.0%
60歳代	100 27.4%	106 29.0%	77 21.1%	63 17.3%	19 5.2%	365 100.0%
70歳代	83 28.9%	71 24.7%	64 22.3%	43 15.0%	26 9.1%	287 100.0%
80歳代以上	13 32.5%	12 30.0%	3 7.5%	8 20.0%	4 10.0%	40 100.0%
無回答	8 22.9%	13 37.1%	7 20.0%	6 17.1%	1 2.9%	35 100.0%
総数	270 25.0%	311 28.8%	219 20.3%	220 20.4%	59 5.5%	1079 100.0%

- 20歳代は、圧倒的に市外で鑑賞しており、高齢になると市内で鑑賞するようになる傾向がある。

(表 12) 団体加入×鑑賞の有無

問3 団体加入	1 流山市 内で鑑賞し た	2 流山市 外で鑑賞し た	3 流山市 内及び市 外で鑑賞し た	4 鑑賞して いない	無回答	総数
加入している	91 29.7%	63 20.6%	111 36.3%	24 7.8%	17 5.6%	306 100.0%
加入していない	176 23.7%	237 31.9%	104 14.0%	186 25.1%	39 5.3%	742 100.0%
無回答	3 9.7%	11 35.5%	4 12.9%	10 32.3%	3 9.7%	31 100.0%
総数	270 25.0%	311 28.8%	219 20.3%	220 20.4%	59 5.5%	1079 100.0%



- 文化芸術団体に加入している人は、市内外で鑑賞する積極性を持っており、加入していない人は市外で鑑賞する割合が高くなっている。

問 3-2 問 3 で「1～3 鑑賞した」と回答した方は、どのような催しを鑑賞しましたか。次の中からお選びください。(複数回答)

(表 13)

1 音楽・映画	2 ダンス・演劇	3 美術・彫刻	4 歌舞伎等伝統芸能	その他	無回答
540	175	385	106	58	18
67.5%	21.9%	48.1%	13.3%	7.3%	2.3%

- 回答者の多くが「音楽・映画」を鑑賞しており、つくばエクスプレス線沿線にある複合型映画館や都内へのアクセスが容易になったことから、美術等の展覧会に出かける機会が増えたと思われる。

問 3-3 問 3 で「鑑賞していない」と回答した方は、その理由を次の中からお選びください。(複数回答)

(表 14)

1 時間的余裕が無い	2 文化芸術に関する興味が無い	3 会場が近くに無い	4 文化芸術の催しの情報が無い	5 料金が安い	その他	無回答
110	37	52	55	16	15	7
50.0%	16.8%	23.6%	25.0%	7.3%	6.8%	3.2%

- 時間的余裕が無いと回答した人が半数を占めている。



(表 15) 年代×鑑賞していない理由

問3-3 年代	1 時間的 余裕が無い	2 文化芸術 に関する 興味が無い	3 会場が 近くに無い	4 文化芸術 の催しの 情報が無い	5 料金が 高い	その他	無回答	総数
10歳代以下	5 33.3%	2 13.3%	3 20.0%	4 26.7%	1 6.7%	0 0.0%	0 0.0%	15 100.0%
20歳代	6 26.1%	4 17.4%	4 17.4%	6 26.1%	3 13.0%	0 0.0%	0 0.0%	23 100.0%
30歳代	9 39.1%	4 17.4%	4 17.4%	4 17.4%	1 4.3%	1 4.3%	0 0.0%	23 100.0%
40歳代	15 60.0%	3 12.0%	3 12.0%	1 4.0%	1 4.0%	2 8.0%	0 0.0%	25 100.0%
50歳代	26 48.1%	5 9.3%	8 14.8%	10 18.5%	4 7.4%	1 1.9%	0 0.0%	54 100.0%
60歳代	25 30.5%	9 11.0%	18 22.0%	17 20.7%	3 3.7%	7 8.5%	3 3.7%	82 100.0%
70歳代	18 34.0%	7 13.2%	9 17.0%	12 22.6%	2 3.8%	4 7.5%	1 1.9%	53 100.0%
80歳代以上	3 30.0%	0 0.0%	3 30.0%	1 10.0%	1 10.0%	0 0.0%	2 20.0%	10 100.0%
無回答	3 42.9%	3 42.9%	0 0.0%	0 0.0%	0 0.0%	0 0.0%	1 14.3%	7 100.0%
総数	110 37.7%	37 12.7%	52 17.8%	55 18.8%	16 5.5%	15 5.1%	7 2.4%	292 100.0%

- 10代、20代で「催しの情報が無い」と回答している割合が高いことは、若い世代のニーズと市や文化芸術団体が発信する催事情報提供の方法や情報提供先がミスマッチしていることが考えられる。
- 80代の回答者が「会場が近くにない」を選択していることから、表 11 と同様に高齢になると市内で鑑賞するようになる傾向（表 11）がある。

問4 この1年間に、ご自分で演じたり、作ったり、描いたりなどの文化芸術活動をしましたか。次の中からお選びください。

(表 16)

1 流山市内で活動した	2 流山市外で活動した	3 流山市内及び市外で活動した	4 活動していない	無回答
230	101	85	590	73
21.3%	9.4%	7.9%	54.7%	6.8%

- 自ら文化芸術活動をされる方は4割弱に上る。

問 4-2 問 4 で「1～3 活動をした」と回答した方は、どのような活動をしましたか。次の中からお選びください。(複数回答)

(表 17)

1 音楽・映画	2 ダンス・演劇	3 美術・彫刻等	4 歌舞伎等伝統芸能	その他	無回答
141	76	108	12	116	23
33.9%	18.3%	26.0%	2.9%	27.9%	5.5%

- 音楽・映画、美術・彫刻等の活動が盛んであり、鑑賞したジャンルと重なる。

問 4-3 問 4 で「1～3 活動をした」と回答した方は、そのきっかけとなった理由を次の中からお選びください。(複数回答)

(表 18)

1 知人に誘われて	2 テレビ、情報誌等を見て	3 家族・親族が活動していた	4 プロの公演、展示会等を鑑賞して	その他	無回答
151	49	32	71	141	30
36.3%	11.8%	7.7%	17.1%	33.9%	7.2%

- 知人からの口コミと、プロの公演・展示を鑑賞したことが活動の理由として多い。良質な文化芸術の鑑賞に触れる機会と、始める後押しがあれば日常生活の中で自ら活動を行うことができる。

問 4-4 問 4 で「4 活動していない」と回答した方は、その理由を次の中から  
お選びください。(複数回答)

(表 19)

1 時間的余 裕が無い	2 文化芸術 に関する興 味が無い	3 参加したい 活動が身近 にない	4 一緒に活 動する仲間 がいない	5 文化芸術 活動に関す る情報が無	6 費用がか かる	その他	無回答
275	48	186	96	85	38	58	31
46.6%	8.1%	31.5%	16.3%	14.4%	6.4%	9.8%	5.3%

- 活動していない理由は「時間的余裕がない」に続き、「参加したい活動が身近にない」が挙がっている。昨今、趣味が多様化される現象と、個々の行動範囲と活動場所との距離関係(表 10、表 14)も考えられる。

(表 20) 鑑賞した内容×活動していない理由

問3-2 \ 問4-4	1 時間的 余裕が無い	2 文化芸術 に関する興 味が無い	3 参加した い活動が 身近にない	4 一緒に活 動する仲間 がいない	5 文化芸術 活動に関す る情報が無い	6 費用が かかる	その他	無回答	総数
1 音楽・映画	114 31.1%	5 1.4%	97 26.4%	45 12.3%	39 10.6%	19 5.2%	31 8.4%	17 4.6%	367 100.0%
2 ダンス・演劇	39 37.9%	1 1.0%	21 20.4%	11 10.7%	11 10.7%	7 6.8%	10 9.7%	3 2.9%	103 100.0%
3 美術・彫刻	87 32.8%	5 1.9%	69 26.0%	27 10.2%	28 10.6%	16 6.0%	24 9.1%	9 3.4%	265 100.0%
4 歌舞伎等伝統芸能	20 26.7%	1 1.3%	18 24.0%	8 10.7%	10 13.3%	3 4.0%	10 13.3%	5 6.7%	75 100.0%
その他	3 10.0%	0 0.0%	7 23.3%	5 16.7%	3 10.0%	2 6.7%	7 23.3%	3 10.0%	30 100.0%
無回答	4 36.4%	2 18.2%	3 27.3%	0 0.0%	1 9.1%	0 0.0%	1 9.1%	0 0.0%	11 100.0%
総数	267 31.4%	14 1.6%	215 25.3%	96 11.3%	92 10.8%	47 5.5%	83 9.8%	37 4.3%	851 100.0%

- この1年間で「音楽・映画」「ダンス・演劇」「美術・彫刻」「歌舞伎等伝統芸能」以外のものを鑑賞した方は、自ら文化芸術活動を行いたいと考えた際に、「参加したい活動が身近になく」「一緒に活動する仲間がいない」と感じている。活動する動機の理由として、表 18 と同様「知人に誘われて」の回答が最も多かった。

問5 市の施設での音楽活動等は、文化会館や生涯学習センター、公民館等のホールが中心ですが、現在の施設・設備を利用している満足度を次の中から1つお選びください。

(表21)

1 満足	2 やや満足	3 普通	4 やや不満	5 不満	6 利用したことはない	無回答
85	163	340	199	74	130	88
7.9%	15.1%	31.5%	18.4%	6.9%	12.0%	8.2%

- 市内施設の満足度は「普通」と感じている回答が最も多いが、「満足」「やや満足」と「やや不満」「不満」もそれぞれ約20%あり回答がばらついていることから、利用条件によって満足度が異なることが窺える。

(表22) 鑑賞しない理由×設備の満足度

問3-3 \ 問5	1 満足	2 やや満足	3 普通	4 やや不満	5 不満	6 利用したことはない	無回答	総数
	1 時間的余裕が無い	8 7.3%	10 9.1%	40 36.4%	15 13.6%	6 5.5%	29 26.4%	2 1.8%
2 文化芸術に関する興味が無い	1 2.7%	2 5.4%	17 45.9%	2 5.4%	1 2.7%	14 37.8%	0 0.0%	37 100.0%
3 会場が近くに無い	1 1.9%	4 7.7%	17 32.7%	8 15.4%	5 9.6%	15 28.8%	2 3.8%	52 100.0%
4 文化芸術の催しの情報が無い	3 5.5%	4 7.3%	18 32.7%	7 12.7%	2 3.6%	19 34.5%	2 3.6%	55 100.0%
5 料金が安い	1 6.3%	1 6.3%	9 56.3%	0 0.0%	0 0.0%	5 31.3%	0 0.0%	16 100.0%
その他	1 6.7%	2 13.3%	5 33.3%	1 6.7%	0 0.0%	4 26.7%	2 13.3%	15 100.0%
無回答	0 0.0%	0 0.0%	1 14.3%	1 14.3%	0 0.0%	0 0.0%	5 71.4%	7 100.0%
総数	15 5.1%	23 7.9%	107 36.6%	34 11.6%	14 4.8%	86 29.5%	13 4.5%	292 100.0%

- 1年間に文化芸術の催しを「鑑賞していない」理由に「文化芸術に興味がない」及び「催しの情報がない」を選択した人は、他の回答に比べ「施設を利用したことはない」の回答が多くなっている。

問 5-2 問 5 で「4 やや不満」「5 不満」と回答した方は何が必要だと思いますか。次の中から 1 つお選びください。

(表 23)

1 既存の施設・設備を改修する	2 新たな音楽ホールを整備する (流山おおたかの森駅北口の市有地の活用等)	その他	無回答
60	153	53	8
22.0%	56.0%	19.4%	2.9%

- 「新たな音楽ホールを整備する」を半数以上が選択しており、「既存の施設・設備を改修する」の約 2.5 倍となっている。



問6 市民の文化芸術活動がもっと盛んになるために、市が行うものとして何が必要だと思いますか。次の中からお選びください。(複数回答)

(表24)

1 文化芸術振興の方針の策定	2 文化財及び伝統芸能の保存と活用	3 功労者表彰制度の整備・充実	4 文化芸術活動に関する情報の提供	5 質の高い文化芸術イベントの開催	6 文化芸術施設の整備・充実	その他	無回答
197	219	32	478	520	208	53	90
18.3%	20.3%	3.0%	44.3%	48.2%	19.3%	4.9%	8.3%

- 市は「質の高い文化芸術イベントを開催」し、「文化芸術活動に関する情報」を催し物の世代に合った多様な方法で発信することが求められている。また、「文化芸術振興の方針の策定」「文化財及び伝統芸能保存と活用」「文化芸術施設の整備・充実」もそれぞれ20%前後選択されている。

問6-2 問6で「6 文化芸術施設の整備・充実」と回答した方はどんな施設の整備・充実が必要だと思いますか。

回答数順

設備が充実している施設 26件

音楽ホール 16件

ホール(大きさ、用途未記入) 16件

交通の便の改善 10件



問7 市民の文化芸術活動がもっと盛んになるために、市民や文化芸術団体などが行うものとして何が重要だと思いますか。次の中からお選びください。(複数回答)

(表 25)

1 文化芸術関係イベントの開催	2 文化芸術関係イベントへの参加	3 市民に対する文化芸術活動に関する情報の提供	4 文化芸術活動の練習、製作及び発表の場の提供	5 文化財や伝統芸能のボランティアによる継承活動	その他	無回答
512	206	519	296	142	31	106
47.5%	19.1%	48.1%	27.4%	13.2%	2.9%	9.8%

- 市民や文化芸術団体に対しては、流山市を「文化芸術活動が盛んなまち」として印象付ける「文化芸術関係活動(イベント)」及び「文化芸術に関する情報の提供」(イベント告知、活動メンバー募集等)が求められている。また、イベントを支えるための、「練習、製作及び発表場の提供」も求められている。
- その他(一部抜粋)回答数順
  - 環境・設備の充実(4件)
  - とりくみやすい催し、ワークショップ等(4件)
  - 交通の便(3件)
  - 教育的な催し、取り組み(3件)
  - 分散開催の検討(1件)
  - 様々なジャンルとのコラボレーション(1件)
  - 子どもと一緒に参加できる催し物(1件) 他





問 8 本市の文化芸術の現状や課題、今後の進むべき方向性などについて、ご意見をご自由にお書きください。

(表 26)

	項目	件数	割合
1	文化芸術振興の方針の策定	13	4.4%
2	文化財及び伝統芸能の保存と活用	8	2.7%
3	功労者表彰制度の整備・充実	0	0.0%
4	文化芸術活動に関する情報の提供	22	7.5%
5	質の高い文化芸術イベントの開催	79	27.0%
6	文化芸術施設の整備・充実	81	27.7%
7	その他	90	30.7%
	計	293	100.0%

1,079 件のアンケート回答のうち、293 項目（27%）の自由意見欄に記入があった。

表 26 は、自由意見欄の意見を問 6 の項目別に分類したものである。

「その他」の内訳は下記のとおり。

- 9 件 「学校教育」・・・教育予算増、団体訪問、音楽室開放、音楽活動に専門家、芸術鑑賞
- 6 件 「交通の便」・・・バス便整備、交通手段確保
- 5 件 「人材育成」、「財政支援」、「高齢者」・・・人材の発掘・育成、団体への財政支援、利用料減額、高齢者向けの事業充実
- 4 件 「活動の場」・・・サークル活動の場、発表できる場等の提供
- 2 件 「企業誘致」、「市民参加」、「若者」

## 4 まとめ

本アンケート調査は、市民の皆様の文化芸術振興に関する意識や活動状況、市に対する期待などを把握し、具体策を検討する資料として実施した。

### (1)文化芸術活動に対する市民の意識

はじめに、日常生活の中で優れた文化芸術活動を鑑賞したり、自ら活動を行ったりすることを「重要だと思う」と「どちらかといえば重要」を合わせ 91.8%に上る回答があり、文化芸術活動に関する市民の意識がとても高いことが分かる。

そして本市を「文化芸術活動が盛んなまちか」問うと、「思う」「どちらかといえばそう思う」が 51.1%を占め、その理由として「市民の文化芸術活動が盛んである」と 66.2%が感じている。ただし、若い世代に限っては盛んなまちと「あまり思わない」と感じている。(10代以下：45.5%、20代：39.5%、30代：41.1%)

### (2)文化芸術振興に向け市に期待されている役割

本調査の結果から、流山市における文化芸術の更なる発展に向け、市に期待されている役割として主に以下の3つが挙げられる。

- ① 文化芸術の活動及び鑑賞場所の整備
- ② 世代のニーズに合った質の高いイベントの開催
- ③ 文化芸術に関する情報受発信の方法

#### 文化芸術の活動及び鑑賞場所の整備

この1年間で文化芸術の催しなどを市「外」で鑑賞する人が 28.8%いることが分かった。鑑賞する対象は、音楽・映画が 67.5%で、つくばエクスプレスの開通に伴い、流山市近隣の複合映画館や、都内の音楽ホール、美術館等に出かけやすくなったことが要因と思われる。また、鑑賞していない理由は「時間的余裕がない(50.0%)」と回答する人が、全ての年代で最上位となっている。

一方、自ら文化芸術活動を行う人は4割弱に上る。活動したきっかけは「知人に誘われて」という回答が最も多く(36.3%)、「プロの公演・展示を鑑賞したこと」がきっかけとなる場合も多い(17.1%)。「その他」には自主的に活動する人や、従来から活動を続けているとの回答が多数寄せられた(33.9%)

また、活動していない理由は「時間的余裕がない」(46.6%)に続き、「参加したい活動が身近にない」(31.5%)が挙げられていることから、昨今の趣味の多様化と共に、身近なところに活動場所があることが文化芸術活動を促すことに繋がると思われる。

施設・設備の満足度は「普通」と感じている回答が多いが(31.5%)、若い世代はこれらの施設を「利用したことはない」(10代:15.2%、20代:23.7%、30代:19.6%、40代:14.5%)との回答が他の世代に比べ多く、問3-3(表14)で「催しの情報が無い」と感じている20歳代の回答と重なる。

さらに、「やや不満」「不満」と回答した人のうち56%は「新たな音楽ホールを整備する」ことを希望しており、身近に活動及び鑑賞場所が増えることによってより一層、文化芸術活動の活性化が図られることが期待される。

#### 市民のニーズを踏まえた質の高いイベントの開催

さらに、市民の文化芸術活動がもっと盛んになるために、「質の高いイベントの開催」と、普段の活動を支えるための「練習、製作及び発表場所の提供」が求められている。催し物を行う際には、子どもの体調などイベント開催当日まで参加できるか不明な子育て世代でも気軽に行けたり、高齢化社会に向け、自宅や地域だけで過ごしている人も楽しめるよう、開催場所や時間など世代のニーズに合った提供が必要である。

現在、流山市役所で実施しているサロンコンサートを市内公共施設に「出張」して実施したり、乳幼児がいる人が安心して鑑賞できるよう託児システムを取り入れるなど、開催の場所や手法等、世代に合った工夫が必要である。



## 文化芸術に関する情報受発信の方法

最後に、「文化芸術活動に関する情報」があらゆる世代に提供できる情報受発信方法を検討する必要がある。また、同様に市民や文化芸術団体などの役割としても、「市民に対する文化芸術関係活動に関する情報の提供」を選択する回答が多く、催事の告知や活動メンバーの募集等の発信が求められている。この点、市と市民・文化芸術団体に求められる役割は共通している。

### (3) 最後に

少子高齢化が進む一方、子育て世代の人口流入が進む本市において、あらゆる世代が参加でき、人々の心が癒され、市内外での交流活動が活発となる文化芸術の役割は一層増している。

市民一人ひとりが文化芸術に親しみ、教養を高め、心豊かで活力のある地域づくりが望まれる。そのために、本市の文化芸術振興にかかる理念や市の責務等の明確化とともに、文化芸術にかかる各施策を今まで以上に総合的、計画的に推進していくことが必要である。



## 5 調査票

### 【流山市文化芸術振興にかかる市民アンケート調査票】

#### 調査の目的

流山市では、文化芸術に対する市民の皆様の意識や活動状況、課題等を把握し、本市における文化芸術振興のための具体策を検討する資料としてアンケートを実施します。

誠にお手数ですが、ご協力をお願いします。

アンケート期間 平成25年12月11日～平成26年1月9日

流山市教育委員会生涯学習部生涯学習課

はじめにあなたご自身についてお尋ねします。差支えなければ、当てはまる項目につけるか記入をお願いします。

あなたの性別は、(男・女) 年齢は、( )歳代 流山市居住年数は、( )年

#### ・文化芸術団体に加入している場合

団体名 【 】

活動内容 【 】



問1 あなたは、日常生活の中で優れた文化芸術を鑑賞したり、自ら活動を行ったりすることはどの程度重要だと思いますか。次の中から1つお選びください。

- 1 重要だと思う 2 どちらかといえば重要  
3 あまり重要とは思わない 4 重要だとは思わない

問2 あなたは、流山市を『文化芸術活動が盛んなまち』だと思いますか。次の中から1つお選びください。

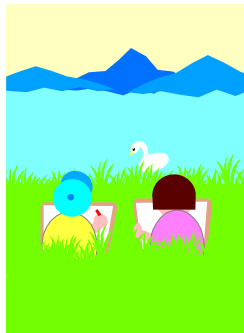
- 1 思う 2 どちらかといえばそう思う 3 あまり思わない  
4 思わない 5 わからない











本調査に関する問い合わせ先

流山市教育委員会生涯学習部生涯学習課

電話 04 7150 6106 FAX 04 7150 6521

Email : shougaigakushu@city.nagareyama.chiba.jp

平成26年4月