

行政懇談会

自治会長など121人が 4日間に分け意見を交換

市政に関することや地元で抱えている問題について、意見を交換する「行政懇談会」が十月二日から公民館など四会場で行われました。

この懇談会は、各地域の自治会長や行政連絡員と市長や市幹部職員とが意見を交換し、これからのまちづくりに関与していただくことと毎年行われています。

今回は、四日間延べ百

収穫したサツマイモを囲んでの記念撮影に「はいポーズ」



秋空の下、きょうも響く 子どもたちの歓声

味覚の秋、収穫の秋を迎え、市内の畑では、サツマイモ掘りが真つ盛り。澄みきった青空のもと、きょうも子どもたちの歓声が響



「ホラっこんな大きなおイモ! サツマイモを手に、とても自慢気

二十一人が出席。九月十一日に首都圏を直撃し、本市にも被害をもたらした台風十五号に関連した防災関係、道路整備など多岐にわたる意見や要望が出されました。



意見交換をする参加者

祝日のごみ収集

今月は3日・23日も 平常どおり

祝日も通常どおりごみの収集を実施しています。

「ごみを出す時間は、平日と同じ八時三十分までです。」

「ごみは、集積所近くに住む方の迷惑とならないようルールを守って出しましょう。」

問 清掃事務所 ☎54 5501

自分たちのまちは自分たちできれいにしよう」と自治会の協力で「秋季ゴミゼロ運動」が今月十一日を中心に展開されます。

清掃は自治会単位で、道路および周辺の空き地等の散乱ごみとU字溝の排土処理を中心に行います。

当日は、家庭ごみや処理困難物(バッテリー、タイヤなど)は出さない 家庭ごみ

と区別するため、前もって配布した「ゴミゼロ運動」専用のごみ袋を使用し、決められた臨時集積所に出す協力ください。

なお、「ゴミゼロ運動」専用ごみ袋は、家庭ごみ袋として使用できません。家庭ごみ集積所に出しても収集しませんのでご注意ください。

問 環境保全課 ☎50 6083

わたしたちのまちをきれいに 今月11日に秋季ゴミゼロ運動

靴の中に土が入らないよう「完全防備」をした子どもたちは、大人たちがつるを刈り取った畑に入ると、さっそく素手で周りの土をかき取り、イモを見つけて大喜び。

「うわー、先生! 大きなおイモ!」あつ、ミミズだ! などと子どもたちは大はしゃぎです。

最後に、掘り取ったイモを囲んでの記念撮影。ポーズをとる子どもたちの表情は、とても生き生きとしています。

掘り取ったイモは、さっそくみんなで分け、お父さん、お母さんへのお土産として持ち帰り、食卓を飾ることでしょう。

第41回ふるさとづくり功労者表彰 明るい地域社会づくりに貢献

「第四十一回ふるさとづくり功労者表彰式」が十月十一日、市役所で行われ、眉山市長から受賞者に表彰状と記念品が手渡されました。

この表彰は、明るい地域社会の創造に大きく貢献された個人や団体に贈られるものです。

今回は、十人と一団体が受賞の栄に輝きました。

受賞者は、次のとおりです。 敬称略



表彰式に出席した方々

【教育文化の向上】 渡谷壽(東初石3丁目)

【青少年の健全育成】 田村昌子(木) 春貴澄枝(松ヶ丘5丁目) 染谷テル(西初石4丁目) 安藤久子(大畔)

【社会福祉への貢献】 神田實(流山2丁目) 坂巻紀子(東深井) 升水千枝(富園3丁目) 美田ボランティアの会

【寄附】 杉田浩(南流山1丁目) 蓮見ひさ(東深井)

教えてください

あなたのお宅のおせちレシピ

「広報ながれやま」平成14年元旦号では、「わが家のお正月料理」と題し、市民の皆さんから自慢の「お正月料理」を募集し、掲載する予定です。

めずらしい「おせち料理」や懐かしいふるさとの「雑煮」など、これはというお正月料理を教えてください。

応募方法は 官製ハガキに住所、氏名、年齢、職業、電話番号、料理の簡単な説明を明記し、11月20日までに〒270-0192 流山市役所秘書広報課へ 問 秘書広報課 ☎50-6063

お役立てください。住民票などの共同発行

交付申請場所(問い合わせ) 流山市役所市民課(☎50-6075) 柏市役所市民課(☎67-1128) 柏駅行政サービスセンター(ファミリー柏3階)(☎68-5500) 我孫子市役所市民課(☎85-1111(代)) 沼南町役場住民課(☎91-1111(代))

交付申請の受け付け 月～金曜の8時30分～17時(祝日、年末年始を除く)での共同発行時間は9時～17時

交付申請できる方 4市町に住民票(戸籍関係証明の場合は住民票と本籍)がある方とその家族

交付申請できる証明書等 住民票の写し、戸籍の謄抄本、戸籍の附票、印鑑登録証明書、身分証明書など

手数料 現在住んでいる市町の手数料

その他 証明書等の用紙は、4市町共通のA4判専用紙を使用します

IT講習会 12月の受講者を募集

パソコン操作等を楽しく学ぼう!

初心者を対象にパソコンの基本操作等を学ぶIT(情報技術)講習会の十二月開催分の受講者を募集します。

日程・会場：下表参照

講習内容：パソコンの基本操作、文書の作成、インターネットの利用、電子メールの送受信など全体で12時間。対象：県内在住の20歳以上のパソコン初心者。受講料：無料(テキスト代は実費)。申し込み：往復ハガキまたは市役所、各出張所、各公民館、各図書館などにある申し込みハガキに郵便番号、住所、氏名(ふりがな)、性別、年齢、電話番号、職業、受講希望施設名、希望コース記号(第3希望まで)、ワープロ文書作成経験の有無、パソコン所有の有無を明記し、11月13日(必着)までに〒2700192流山市役所企画調整課 重復申し込み不可 問企画調整課 ☎506064

12月の講習日程

会場	日 程	コース記号	時 間	受講定員
流山コミュニティプラザ	12月12日～15日	K1	9:00～12:00	各20人
		K2	13:30～16:30	
	12月18日～21日	K3	9:00～12:00	
		K4	13:30～16:30	
	12月22日・23日	K5	9:00～16:00 注	
	12月26日・27日	K6	9:00～16:00 注	
中央公民館文化会館	12月1日～2日	D18	9:00～16:00 注	各20人
	12月4日～7日	A16	9:00～12:00	
		B18	13:30～16:30	
	12月11日～14日	A17	9:00～12:00	
		B19	13:30～16:30	
	12月15日・16日	D19	9:00～16:00 注	
		A18	9:00～12:00	
	12月18日～21日	B20	13:30～16:30	
		H8	17:30～20:30	
	12月26日・27日	D20	9:00～16:00 注	
東洋学園大学	12月18日～21日	T F	9:00～12:00	60人
江戸川大学	12月1日・8日・15日・22日	E I	9:00～12:00	各30人
		E J	13:00～16:00	
江戸川台福祉会館	12月1日・2日	F E3	9:00～16:00 注	各20人
	12月4日～7日	F E4	9:00～12:00	
		F E5	13:30～16:30	
	12月8日・9日	F E6	9:00～16:00 注	

江戸川大学と江戸川台福祉会館は駐車場が狭いので、車での来場はご遠慮ください。定員を上回った場合は、抽選とします。応募状況により講座を調整させていただく場合もあります。東洋学園大学ではマッキントッシュを使用します。注：休憩1時間。昼食は各自用意。

狂牛病問題で影響を受けた中小企業者等に低利で融資

狂牛病の発生により、経営に影響を受けている中小企業者等に対し、早期に経営安定を図るため、市では、対象となる業者に利子補給を行い、実質年利を〇・五パーセントに調整する低利融資を実施しています。手続きなど詳細は問い合わせを。対象：市中小企業資金融資条例に基づいて、平成13年10月15日以降に金融機関から融資を受けており、次の二つの要件を満たす業者。食料品製造業、飲料品卸売業、

飲食料品小売業、飲食店、飼料製造業、飼料卸売業、飼料小売業および狂牛病風評被害に遭ったと市長が認める業種。平成13年9月以降のいずれかの月の売り上げが、前年同月の売り上げまたは平成13年6月～8月の月平均売り上げと比較して10%以上の減少が見込まれる者。申込期間：平成14年3月29日まで。期間終了後も風評被害があるときは、延長する場合あり。問商工課 ☎50608

国民年金 第3号被保険者の届け出変更のあった方は その都度手続きを

会社や役所などに勤めている方に扶養されている配偶者は、全員が国民年金の第3号被保険者として加入することになっています。第3号被保険者となるには、国保年金課へ届け出をして、被扶養配偶者である確認を受けなければなりません。第3号被保険者となった際の保険料は、配偶者の加入している職場の年金制度において負担することになるので、ご自身が納める必要はなく、また、配偶者の給料から差し引かれる

こともありません。しかし、この届け出が2年間以上遅れると、過ぎた期間は保険料未納期間となり、将来受け取る年金受給額が減額されたり、最悪の場合は年金が受け取れなくなる場合もありますので注意が必要です。届け出の際は、ご自身の基礎年金手帳(退職証明)、配偶者の基礎年金番号、健康保険証を持参して国保年金課へ。また、厚生年金等加入者の妻(夫)が、扶養からはずれた厚生年金等加入者が会社を変わった本人自身が厚生年金等に加入したなどの場合は、その都度、資格変更届が必要となります。問国保年金課 ☎506110

「借上型市営住宅」の事業者を募集

共同住宅を長期に渡り 市が一括で借り上げ

住宅に困っている市民の方に、安い家賃で住宅を供給するため、市では「借上型市営住宅」の事業者を募集します。

この借上型市営住宅は、国土交通省の定める公営住宅等整備基準と、市が定めるバリアフリーなどの整備基準等に合った民間で所有する土地に新築またはすでに所有する住宅を、市が一括して有償でお借りするものです。

新築住宅は、平成十六年三月末日までに、既存住宅は、平成十五年八月末日までに引き渡しが可能。民間賃貸住宅(二十～二十五戸)の借り上げを予定しています。

なお、この借り上げ制度では、国などの設計基準に含んだ共用部分建設費等に対して、予算の範囲内で補助がされ、また、市が長期(二十年間)に渡り、一括借り上げをするので、安定した貸家経営ができることがメリットでもあります。

募集案内書、申請書は、都市計画課で配布しています。

事業者の主な条件：市内に一年以上居住して市税の滞納がない個人で、借上住宅の工事完成および賃貸借契約を維持する上で必要な資金・信用があること。住宅の敷地等の主な条件：原則として20～35戸の耐火構造の共同住宅であること。原則として住居系用途地域内であること。出水のおそれの多い土地および地盤が著しく軟弱な土地等を含まないこと。幅員6メートル以上の通り抜け公道に接していること。共同住宅の建設により、周辺地域の住環境を著しく害するおそれのないこと。3階以上の住宅にはエレベーターを設置すること。申し込み申請書に必要な事項を記入し、11月30日までに都市計画課へ。問都市計画課 ☎506087

忘れていませんか 軽自動車の廃車手続き 手続きをしないと いつまでも課税対象に

軽自動車(軽四輪、原動機付き自転車、小型特殊自動車(耕運機やフォークリフト)などを人に譲ったり、処分したり、盗難に遭ったりして所有していない場合、

名義変更や廃車の手続きをしないと、いつまでも「軽自動車税」が課税されます。流山市ナンバーの廃車の手続きには、ナンバープレート、標識、交付証明書、印かんが必要です。手続きや問い合わせ先は次のとおりです。流山市ナンバーのバイクなど(125ccまでのバイク、小型特殊自動車)：市民税課 ☎506073。125ccを超えるバイク：千葉陸運支局野田自動車検査登録事務所 ☎210111。軽四輪自動車：軽自動車検査協会千葉事務所野田支所 ☎202020

14日に戦没者追悼式

会場の文化会館へは 無料の送迎バスで

先の大戦で亡くなられた方々に對して追悼の誠を捧げる「平成十三年度流山市戦没者追悼式」を今月十四日、文化会館で開催します。当日は、市内各所と会場を結ぶ無料バス(左表参照)を運行します。日時：11月14日(水)14時(受け付けは13時) 場所：文化会館 問社会福祉課 ☎506079

送迎バス運行予定時刻表

1号車の運行コース
運河駅前(13:00) - 平方バス停前(13:05) - 江戸川台駅西口(13:10) - 流山市農協新川支店前(13:15) - 富士見台バス停(13:20) - 南丁字路(13:25) - 文化会館(13:30) - 文化会館(15:30発) - (逆順路) - 運河駅前
2号車の運行コース
初石公民館(13:00) - 東初石2丁目初石釜金有前(13:05) - 八木郵便局前(13:10) - 駒木(旧江原商店前)(13:15) - 正満寺前(13:20) - 市野谷松山商店前(13:25) - 文化会館(13:30) - 文化会館(15:30発) - (逆順路) - 初石公民館
3号車の運行コース
向小金福祉会館(12:30) - 松ヶ丘自治会館(12:45) - 東部公民館(13:00) - 東部中学校正門前(13:05) - 八木中学校正門前(13:10) - 芝崎バス停(13:15) - 西平井青年館前(13:20) - 文化会館(13:30) - 文化会館(15:30発) - (逆順路) - 向小金福祉会館

高校等の入学準備金を 無利子で貸し付け

きょう1日から受け付け

来春、高校または専修学校(高等課程に限る)への入学を希望しているが、入学準備金の確保が困難な保護者のために、市では入学準備金を無利子で貸し付けします。対象は市内に住んでいる、入学準備金の確保が困難(ただし、年収等が基準内であること)である、連帯保証人がいるです。貸し付け限度額は、公立高校等が十万円、私立高校等が四十万円です。償還は、修業年限が終了した月の翌月から三年以内に割賦償還により、全額償還となります。手続きは、きょう1日から平成十四年二月二十八日まで教育総務課で受け付けます。問教育総務課 ☎50610



相談あんない

Table with columns: 相談 (Consultation), 日 (Date), 時 (Time), 場所 (Location), 問い合わせ (Contact). Lists various services like 市民相談, 法律相談, 合同相談, etc.

保健センター 保健あんない

Table with columns: 内容 (Content), 期日・受付時間 (Date/Time), 場所 (Location), 備考 (Remarks). Lists health-related events like ハローベビー, もぐもぐ教室, etc.

柏保健所

Table with columns: 療育相談, 発達相談, 心の健康相談. Lists services at the柏保健所.

休日の救急医療

休日は、休日診療所をご利用ください。場所=保健センター内休日診療所(西初石4丁目) 診療科目=内科、小児科、歯科...

近年、動物性脂肪やタンパク質の摂取量の増加や運動量の減少など、ライフスタイルの変化により糖尿病にかかる方が増えています。糖尿病は、ライフスタイルがますます欧米化することによって、さらに増えると考えられ、今や十人に一人が糖尿病がその可能性があるとされています。

ライフスタイルを見直して 糖尿病を予防しよう

日時/会場 11月27日(火)9時30分~15時/保健センター 12月4日(火)9時30分~12時30分/流山コミュニティプラザ...

学んでみよう 「ねたきり予防」の正しい知識

保健センターでは、寝たきり予防についての正しい知識を学んでもらおうと「ねたきり予防教室」を開催します。特に今回は、増えつつある転倒骨折についても学びます。

日時= 11月29日(木)10時~15時 11月30日(金)10時~12時 平成14年3月上旬 会場=保健センター 内容= 講義「ねたきりの原因について、歯の話、栄養の話」...



市民の皆さんと市内に住んでいる外国人の方が気軽に楽しく交流できる場を提供しようとして、市国際交流協会では、今年10月に南流山センターで「国際交流の祭典」を開催します。この祭典は、毎年開かれているもので、

世界の料理と楽しい会話 「国際交流の祭典」に参加を

ことしは、世界の料理を囲んでメキシコの舞踊や音楽などで楽しんでいただきます。日時= 11月10日(土)10時30分~14時30分 場所=南流山センター...

都市計画マスタープラン 「まちづくりのための学習編」の参加者を募集中

今月5日までに申し込みを! 市では、市民参加を基本方針に、平成16年3月までに、まちづくりの基本となる「都市計画マスタープラン」を策定する予定です。

「秋の全国火災予防運動」

11月9日~15日 「秋の全国火災予防運動」 「たしかめて。火を消してから 次のこと」をキャッチフレーズに「秋の全国火災予防運動」が今月9日から15日まで、全国一斉に展開されます。

第3次行政改革

効率的、効果的な 行政運営を目指して

市では、簡素で効率的な行政運営を目指し、第三次流山市行政改革大綱および同実施計画に基づき、事務事業の見直しや経費の節減など、行政全般の改革を進めています。今回は、平成十二年度までに実施した行政改革の取り組み状況とその成果をお知らせします。

【全体の実施状況】

第三次流山市行政改革大綱の実施計画に設定している百九十九項目のうち、平成十二年度までに実施した項目は、「事務事業評価システムの導入検討」「祝祭日ごみ収集の実施検討」など百十九項目です。

見直しが進んだ項目は、「職員提案制度の充実」など十三項目です。また、実施に向け協議・検討を進めている項目は、「施設整備等における民間施設の利用検討」など六十七項目で、全体の実施率は、計画全体の六十八パーセントとなります。

事務事業の見直し

【事務事業の見直し】
市役所受付業務の見直し
市役所本庁舎の案内業務に

目標の例

現状値(%)
78.7
55.2
60.8
69.1
93.9
7.8
75.2
43.5
72.7
37.8
22.7
83.3
73.3
11.5
30.5
33.7
41.5
58.5
75.2
8.7
23.4

平成十年度以降、八木北小学校の余裕教室に防災備蓄倉庫、八木南小学校の余裕教室

学校余裕教室の活用
平成十年度以降、八木北小学校の余裕教室に防災備蓄倉庫、八木南小学校の余裕教室

市民満足度、まちづくり達成度などを数値化した「何により、事業が成功しているのか」を、市民アンケートで調査しました。

【新たな財源の確保】
公有財産の有効活用
公有財産の有効活用として提供したほか、過小地についても隣接地主に売却する等積極的に有効活用を図りました。

【職員定数および給与制度の適正化】
給与制度およびその運用の適正化
平成十一年四月から、通勤手当のみなし支給の見直し、特別職、議員の期末手当十パーセント削減、管理職手当の十パーセント削減、管理職の期末勤勉手当における役割加算の削減を実施しています。

【公正の確保と透明性の向上】
市民参加の推進
ボランティアやNPO法人との連携強化
市民活動団体に対し、運営状況や行政との関わり等の実態調査を実施し、市民活動を推進していくための基礎資料の把握を行いました。また、同様にNPO実務研修講座を行い、NPOへの理解とNPO法人認証取得のための知識向上を図っています。

【市民参加の推進】
ボランティアやNPO法人との連携強化
市民活動団体に対し、運営状況や行政との関わり等の実態調査を実施し、市民活動を推進していくための基礎資料の把握を行いました。また、同様にNPO実務研修講座を行い、NPOへの理解とNPO法人認証取得のための知識向上を図っています。

拡大を図るとともに、今後も民間受注の拡大等シルバー人材センターの自主的な運営について指導・助言していきます。

【財政構造の健全化の推進】
賦課・徴収事務の充実・強化
市税や保険料の郵便局での収納業務の実施検討
郵便局での市税の振り込み手続き等について、取り扱い手数料の軽減および入金期間の短縮など、納税者および市にとつての利便性等の改善を図りました。

【職員定数および給与制度の適正化】
給与制度およびその運用の適正化
平成十一年四月から、通勤手当のみなし支給の見直し、特別職、議員の期末手当十パーセント削減、管理職手当の十パーセント削減、管理職の期末勤勉手当における役割加算の削減を実施しています。

【行政の情報化等】
行政サービスの向上
行政の情報化の推進
自動交付機の導入検討
住民票等の自動交付機の設置について、具体的実現を目指し、検討しています。

【利用促進および利用見込み等の多角的検討】
公共施設の利用促進・有効活用
平成十一年度から中央図書館で実施した、夜間開館の試行を継続しました。また、一部福祉会館で、粗大ごみ処理券の販売を開始しました。なお、平成十三年度から体育館等の祝日開館に向け準備中です(平成十三年度実施)。

【民間委託の推進】
レポート電算委託の見直し
出生届け者全員に配付していた「誕生アルバム」を市長のお祝いメッセージの証書に変更しました。

【民間委託の推進】
レポート電算委託の見直し
出生届け者全員に配付していた「誕生アルバム」を市長のお祝いメッセージの証書に変更しました。

【国庫補助金等特定財源の発掘確保】
地方税制度や地方交付税制度等改正の要望
「つくばエクスプレスの建設費の出資に対する地方交付税制度の改正について」国に要望してきた結果、公債費の三分の一に相当する額の地方交付税への算入が認められました。

【附属機関等の見直し】
附属機関委員の幅広い人材登用
平成十一年四月に策定した「審議会等の委員の選任等に関する指針」に基づき、委員の選任(三期まで)、兼職(五つまで)、女性の積極的登用、公募の拡大、市職員の制限等に取組んでいます。

【公正の確保と透明性の向上】
市民参加の推進
ボランティアやNPO法人との連携強化
市民活動団体に対し、運営状況や行政との関わり等の実態調査を実施し、市民活動を推進していくための基礎資料の把握を行いました。また、同様にNPO実務研修講座を行い、NPOへの理解とNPO法人認証取得のための知識向上を図っています。

【市民参加の推進】
ボランティアやNPO法人との連携強化
市民活動団体に対し、運営状況や行政との関わり等の実態調査を実施し、市民活動を推進していくための基礎資料の把握を行いました。また、同様にNPO実務研修講座を行い、NPOへの理解とNPO法人認証取得のための知識向上を図っています。

【新たな行政運営システムの導入検討】
事務事業評価システムの導入検討
新行政運営システム(CAP21)の中枢を成す事務事業評価システムの導入に向けて、行政評価に関する職員研修や事業評価表の作成等事務事業評価システムの基盤づくりを進めています。

【新たな行政運営システムの導入検討】
事務事業評価システムの導入検討
新行政運営システム(CAP21)の中枢を成す事務事業評価システムの導入に向けて、行政評価に関する職員研修や事業評価表の作成等事務事業評価システムの基盤づくりを進めています。

【新たな行政運営システムの導入検討】
事務事業評価システムの導入検討
新行政運営システム(CAP21)の中枢を成す事務事業評価システムの導入に向けて、行政評価に関する職員研修や事業評価表の作成等事務事業評価システムの基盤づくりを進めています。

【新たな行政運営システムの導入検討】
事務事業評価システムの導入検討
新行政運営システム(CAP21)の中枢を成す事務事業評価システムの導入に向けて、行政評価に関する職員研修や事業評価表の作成等事務事業評価システムの基盤づくりを進めています。

【新たな行政運営システムの導入検討】
事務事業評価システムの導入検討
新行政運営システム(CAP21)の中枢を成す事務事業評価システムの導入に向けて、行政評価に関する職員研修や事業評価表の作成等事務事業評価システムの基盤づくりを進めています。

【新たな行政運営システムの導入検討】
事務事業評価システムの導入検討
新行政運営システム(CAP21)の中枢を成す事務事業評価システムの導入に向けて、行政評価に関する職員研修や事業評価表の作成等事務事業評価システムの基盤づくりを進めています。

【新たな行政運営システムの導入検討】
事務事業評価システムの導入検討
新行政運営システム(CAP21)の中枢を成す事務事業評価システムの導入に向けて、行政評価に関する職員研修や事業評価表の作成等事務事業評価システムの基盤づくりを進めています。

【新たな行政運営システムの導入検討】
事務事業評価システムの導入検討
新行政運営システム(CAP21)の中枢を成す事務事業評価システムの導入に向けて、行政評価に関する職員研修や事業評価表の作成等事務事業評価システムの基盤づくりを進めています。

【新たな行政運営システムの導入検討】
事務事業評価システムの導入検討
新行政運営システム(CAP21)の中枢を成す事務事業評価システムの導入に向けて、行政評価に関する職員研修や事業評価表の作成等事務事業評価システムの基盤づくりを進めています。

【新たな行政運営システムの導入検討】
事務事業評価システムの導入検討
新行政運営システム(CAP21)の中枢を成す事務事業評価システムの導入に向けて、行政評価に関する職員研修や事業評価表の作成等事務事業評価システムの基盤づくりを進めています。

【新たな行政運営システムの導入検討】
事務事業評価システムの導入検討
新行政運営システム(CAP21)の中枢を成す事務事業評価システムの導入に向けて、行政評価に関する職員研修や事業評価表の作成等事務事業評価システムの基盤づくりを進めています。

【新たな行政運営システムの導入検討】
事務事業評価システムの導入検討
新行政運営システム(CAP21)の中枢を成す事務事業評価システムの導入に向けて、行政評価に関する職員研修や事業評価表の作成等事務事業評価システムの基盤づくりを進めています。

詳細は、情報公開コーナーや市のホームページでご覧いただけます。なお、今後も行政改革を推進していくため、市民の皆さんからのご意見・ご提言をお待ちしています。

〒270-0192 流山市役所行政管理課へ 問行政管理課 ☎ 50 6065

加入者一人ひとりが支える国民健康保険

市民3,000人を対象にした「まちづくりアンケート」結果まとまる

まちづくりがどのくらい進んでいるのか、流山市総合計画の将来都市像や施策の達成度を評価し、税金の使い方を検討するために、「ながれやままちづくりアンケート」(行政評価アンケート)を実施しました。この調査は、新行財政運営システム(CAP21)の行政評価システム(注1)における「成果指標」(注2)の数値を把握するために実施したもので、事務事業の成果や達成度、また、事業の目的や手法の見直しのための貴重な指標として活用していきます。

今号では、「ながれやままちづくりアンケート」の結果の一部をお知らせします。なお、詳細は、情報公開コーナーや市のホームページでご覧になることができます。

今回の調査は、住民基本台帳から無作為抽出した満20歳以上の市民3,000人を対象に、平成13年5月31日から6月15日までの期間に調査票を郵送し、回答していただきました。

ご協力いただいた有効回答は1,797人で、回答率は59.9パーセントでした。性別では女性1,090人、男性701人、無回答6人でした。年齢別では50代の回答が多く、また、地区別では南部地区が503人と最も多く、逆に最も少なかったのは中部地区の377人でした。

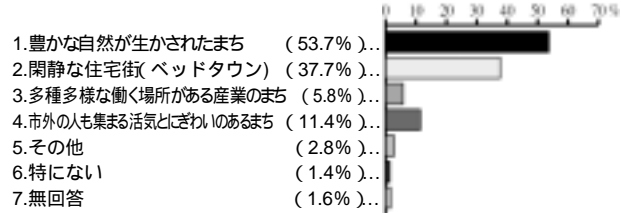
今回の調査項目は全部で37項目で、その中から「まち全体の印象について」の質問の結果をお知らせします。

問1の「流山市がまちづくりの特徴として考えていくべきことは何だと思いませんか」という質問では、「豊かな自然が生かされたまち」が53.7パーセントと最も多く、次いで「閑静な住宅街」が37.7パーセントであり、この2つは性別・年齢にかかわらず共通しています。(グラフ1参照)

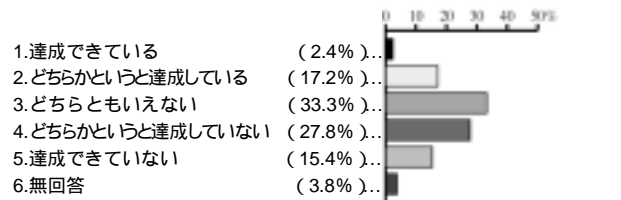
問2の「問1で選んだ流山市の特徴を生かしたまちづくりについて、あなたはどのように思いますか」という質問では、「達成できている」「どちらかという達成している」と答えた方を合わせても19.6

パーセントに留まっています。(グラフ2参照) 問3の「あなたは市役所の仕事ぶりに満足していますか」という質問では、「とても満足」と「やや満足」を合わせて24.6パーセント、「やや不満」と「不満」を合わせると35パーセントです。満足していない理由としては、「場所が不便」36.3パーセント、「職員にコスト意識がない」35.9パーセント、「職員の応対・態度が悪い」27.3パーセント、「利用時間が不便」26.2パーセントとなっています。(グラフ3参照)

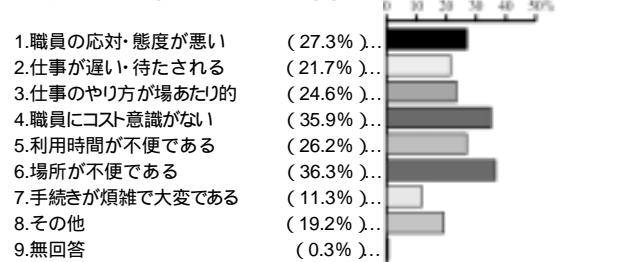
【グラフ1】流山市がまちづくりの特徴として考えていくべきことは何だと思いませんか



【グラフ2】問1で選んだ流山市の特徴を生かしたまちづくりについて、あなたはどのように思いますか



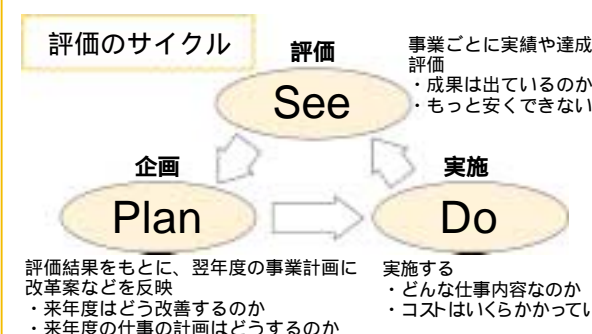
【グラフ3】「あなたは市役所の仕事ぶりに満足していますか」の問いに対して「やや不満」「不満」と回答した方の理由



施策名	成果指標
整備・開発と自然環境のバランスがとれた流山(都市基盤の整備)	市の自然環境に満足している
	良好な市街地が維持されている
	街並みを気に入っている
生活の豊かさを実感できる流山(生活環境の整備)	環境美化意識を持ち実践している
	消費トラブルを経験した
学び、受け継がれ進展する流山(教育・文化の充実向上)	生涯学習をしている
	生涯学習テーマ情報が充足している
	スポーツで健康を推進している
誰もが充実した生涯をおくることのできる流山(市民福祉の充実)	外国人と交流している
	子育てについて相談できる人がいる
	必要ときに子どもをみてもらえる人がいる保護者
販わいと活気に満ちた流山(産業の振興)	市で受けられる保健福祉サービスが分らずに困った
	市内がバリアフリーだと感じる
公・民パートナーシップによる構想実現と効率的・効果的行政運営(行政の充実)	勤労意欲を感じる労働者
	市の歴史、観光資源について知っている
	市政に参加しやすいと感じる
	身近な地域情報が充足していると感じる
	ボランティア活動に参加した
	男女が対等に扱われていると思う

用語の解説

注1 行政評価システム...まちづくりの達成度や市民満足度、正確な事業コストを把握する手法



この一連の作業を循環させることにより、多様なニーズに応え、限られた財源の有効活用を図ります

注2 成果指標...市で実施する事業ごとに成果・効果を数値がどれだけ良くなる、という成果指標を設定することによって効果や達成度、市民満足度等を測ります

問い合わせ 行政管理課 ☎50 60 60

支える国民健康保険

国民皆保険制度
国民健康保険は、いつ起こるか分からない病気やけがなどに備えて、加入者のみなさんで保険料を出し合い、必要な医療費などに充てる助け合いの制度です。
私たちは、「国民皆保険制度」といって、いずれかの健康保険に加入しなければなりません。職場の健康保険などに加入している人やその扶養者以外の人は、国民健康保険に加入することになります。また、国民健康保険に加入している人が、職場の健康保険に加入するなど何か変更があった場合は、世帯主が十四日以内に届け出をしてください。

保険料は納付期限内に
医療費を負担するための大切な財源である保険料は、みんなが公平に負担することが求められています。支払われない人がいると、その分は他の被保険者が負担することになり不公平です。保険料は納付期限までに納めましょう。

なお、病気やその他の理由で納付期限内までに納められない場合には、必ず納付相談を受けてください。また、収納指導員による訪問徴収も行っていますのでお気軽に相談してください。特別な事情もないまま保険料を納めないでいると、短期間しか使えない被保険者証や医療費の自己負担が十割の資格証明書が交付されることとなります。

資格の確認を
あなたの世帯の国民健康保

課または各出張所で手続きを
【高額療養費資金貸付制度】
国民健康保険に加入する被保険者の高額な医療費に係る負担を軽減するため、「高額療養費資金貸付制度」があります。
高額な医療費がかかった場合、受診者は一旦全額を医療機関に支払い、「高額療養費」として支給される分(該当者には市から通知)は、後から申請することにより受け取ることができ、(高額療養費支給制度)しかし、一度に全額を支払うことが困難な場合、高額療養費として支給される額(自己負担額を差し引いた額)の九割を限度額として貸し付けをするのが、「高額療養費資金貸付制度」です(貸付金は市から医療機関に振り込み)。
なお、申請は随時受け付けていますが、申請の手続きなど詳細は国保年金課へお問い合わせを。

【人間ドック利用助成制度】
日ごろの健康管理と体の異常の早期発見、早期治療に効果的なのが人間ドックです。ぜひ、「人間ドック利用助成制度」をご利用ください。
対象：国民健康保険の加入期間が継続して1年以上ある方、年齢35歳以上の方、納付期限が到来している保険料を完納している世帯、年度内に市の基本健康診査を受けていない方、費用自己負担額15,000円(消費税別)検査医療機関：東葛病院、流山総合病院、流山中央病院
申し込み：被保険者証を持参し国保年金課へ

問1の「流山市がまちづくりの特徴として考えていくべきことは何だと思いませんか」という質問では、「豊かな自然が生かされたまち」が53.7パーセントと最も多く、次いで「閑静な住宅街」が37.7パーセントであり、この2つは性別・年齢にかかわらず共通しています。(グラフ1参照)

問2の「問1で選んだ流山市の特徴を生かしたまちづくりについて、あなたはどのように思いますか」という質問では、「達成できている」「どちらかという達成している」と答えた方を合わせても19.6

問国保年金課
50 60 77



印のあるものは市主催のものです

講座・講演

アウトドアスポーツ講習

日時 11月11日(日)・17日(土) 14時~16時、11月25日(日) 10時~15時

場所 市総合運動公園 対象/定員 小学生とその親/10組(先着順)

内容 テント設置、野外料理、アウトドアスポーツ 参加費 無料(料理の材料費は実費) 申し込み 電話で社会体育課へ

問 社会体育課 ☎59 1212

会 日時 11月16日(金)10時~12時

場所 ケアセンター 対象 幼児を持つ親および興味のある市民

講師 梅澤泰子さん(言語聴覚士) テーマ 「向き合い方とやりとり」

参加費 無料 申し込み 当日直接会場へ 駐車場がな

問 社会教育課 ☎50 6106

【四季の花々展(5日)~9日(金)】

「菊日和(きくびよ)」「をテーマに市文化協会華道部の作品を展示します。」

【市文化協会短歌部作品展(1日)~30日(金)】

「このちの彩り」をテーマに市文化協会短歌部の作品を展示します。

問 社会教育課 ☎50 6106

市民ギャラリー

今月の展示

講演、パネルディスカッション 参加費 無料 申し込み 11月22日までに電話で東葛飾支庁総務課へ 問 総務課 ☎047 3612175

映画・公演

人形劇のついで

日時 11月2日(金)15時~16時

場所 初石公民館 内容 「三びきのやぎのらがらどん」ほか 出演 人形劇団ふうせん

問 中央図書館 ☎59 4646

大会・試合

市スロレク祭ヘルスレール大会

日時 11月24日(土)13時30分

場所 市民総合体育館 対象 中学生以上 クラス 女子の部 男子および男女混合の部

参加費 無料 申し込み 11月11日までに電話で社会体育課へ(1チーム4~6人で申し込み)

問 社会体育課 ☎59 1212

展示

市内小中学校図画・習字・読書感想文展示会

期日 11月24日(土)・25日(日) 時間 9時~16時30分

場所 南流山センター 入場無料

問 指導課 ☎50 6105

三消費生活展

期間 11月9日(金)~11日(日) 時間 9時~16時

場所 南流山センター 入場無料

縦覧

手賀沼流域関連公共下水道事業計画案の縦覧

新たに雨水区域として美田および駒木の各一部区域の追加などの縦覧

縦覧期間 11月1日(木)~14日(水) (土・日曜を除く)

時間 8時30分~17時

場所 下水道業務課

問 下水道業務課 ☎50 6096

つくばエクスプレス沿線整備区域等に係る都市計画下水道変更案の縦覧

江戸川左岸および手賀沼の両流域関連公共下水道に係る区域の追加などの縦覧

縦覧期間 11月1日(木)~14日(水) (土・日曜を除く)

時間 8時30分~17時

場所 下水道業務課

問 下水道業務課 ☎50 6096

その他

福祉会館まつり

日時 11月10日(土)10時~15時30分

場所 駒木台福祉会館

内容 人形劇団レインボーの公演や福祉会館利用者による踊りなどの発表

当日は入場自由

問 駒木台福祉会館 ☎54 821

流山青年の家フェスティバル

日時 11月4日(日)10時~14時

場所 県立流山青年の家

マーケットほか 問 流山青年の家 ☎59 2004

第8回柏養老 日時 11月11日(日)9時40分~13時45分

場所 県立柏養老学校(柏市) 内容 ステージ発表、模擬店ほか

問 県立柏養老学校 ☎33 5631

県立東葛飾高等学校の成人特別入学者の募集

応募資格 中学校を卒業した20歳以上の方(平成14年3月31日現在)

願書交付 11月5日(月)~ 試験日 平成14年2月26日(火)

出願日 平成14年2月12日(火)~14日(木)

詳細は問い合わせ

問 県立東葛飾高等学校 ☎43 4271

県立我孫子高等技術専門学校の平成14年度生徒募集

募集科/定員 機械製図科/OA事務科/各20人

応募資格 高等学校卒業程度の学力のある30歳までの方

試験日 11月26日(月) 出願日 11月1日(木)~14日(水)

詳細は問い合わせ

問 県立我孫子高等技術専門

校 ☎84 6411

身体障害者(児)巡回相談 期日 11月20日(火) 11月29日(木)

時間 11月20日 10時~15時

場所 習志野市総合福祉センター

浦安市総合福祉センター

内容 身体障害者手帳などの交付や職業補装具、障害年金などについての相談

詳細は問い合わせ

問 障害者支援課 ☎50 6081

第3回ちば人権展/なくそう差別 県民ひろば 東葛の集い

期日 11月16日(金)~17日(土)

場所 森のホール21(松戸市)

内容 展示、講演、ワークショップ、ビデオ上映

参加方法など詳細は問い合わせ

問 千葉県人権啓発センター ☎043 496 4967

原爆被爆者 世帯健康診断

期間 平成14年3月10日まで

対象 県内に住所を有する原爆被爆者の実子で受診を希望する方(受診希望者多数の場合は、昨年未受診者優先)

申し込み 8カ月に「健康診断希望」、受診者の住所、氏名、電話番号、生年月日、被爆者(親)の氏名、住所

被爆者手帳番号を明記し、〒260 8667 千葉市中央区市場町1-1 県社会福祉課 課長 渡辺 へ 検査の種類により一部自己負担あり

問 県社会福祉課 課長 渡辺 へ ☎043 223 2349

キウイフルーツのもぎ取り・直売

市観光果樹組合では、十一月下旬までキウイフルーツの

もぎ取り・直売を行っています。詳細は、各観光果樹園へお問い合わせ

問 水野果樹園(前ヶ崎) ☎44 7863 / 水代果樹園(向小金3丁目) ☎74 4451

善意

【社会福祉基金】 吉成泰典(木) 三万三千元

【富英会寄付基金】 流山モラロジー事務所(南流山2丁目) 五万円

【公共施設用】 新築(江戸川台西4丁目) 電動自転車一台

【地域福祉基金】 鈴木秀男(緒ヶ崎) 十萬九千六百円

流山市カラオケ演芸協会 四万四千四百四十円

11月の家庭教育講座

どなたでも、どの会場でも、お気軽に参加できます。問い合わせは各会場へ

日時/会場、申し込み、電話番号	課題・内容	講師
11月8日(木) 10:00~12:00/ 文化会館 ☎58-3462	いま親に何ができるか ~親業ワークショップ	親業訓練インストラクター 三谷美都子さん
11月17日(土) 13:30~15:30/ 南流山センター ☎59-4511	ハッピーミュージック ~親子で楽しめるライブコンサート	ハート・トゥー・ハート ボランティアセンター
11月20日(火) 10:00~12:00/ 東部公民館 ☎44-2988	魅力あるお母さん ~自分の輝きと子どもの個性	海外生活カウンセラー 福永佳津子さん

受講中、2歳児~就学前児の保育あり(要事前申し込み、先着10人)

市立博物館の臨時休館

市立博物館は、全館くん蒸のため、11月16日から23日まで臨時休館します。

問 市立博物館 ☎59-3434

児童館・センター 今月の催し物

開催時間や申し込み方法などの詳細は、各児童館・児童センターへお問い合わせください

会場	日程・催し物
駒木台児童館 ☎54-4821	11/24(土) 焼きいも会
江戸川台児童センター ☎54-3026	11/10(土) ペタンクと焼きいも会
思井児童センター ☎59-5666	11/13(火) ドッジボール大会
向小金児童センター ☎73-9320	11/10(土) 宝探しと焼きいも会
十太夫児童センター ☎54-5254	11/24(土) ペタンク大会
野々下児童センター ☎45-9500	11/24(土) ドッジボール大会
赤城児童センター ☎58-4545	11/13(火) ドッジボール大会

市民文芸

原稿は直接
選者へお送
りください

必ず住所・氏名(フリガナ)を明記してください

俳句 **水見壽男 選** (流山市東深井865 111)

夕映やかもめの憑ける鯉船
人影に近寄る鯉の水澄めり
敬老日南天著て祝はるる
駅ごとに人の減りゆきそそる寒
爽やかや一樹残せし造成地

【評】一句目 鯉は秋刀魚と共に秋を代表する魚。中でも鯉とあれば九十九里浜は有名で千葉県の名産である。往時は地引網、今は巻網による漁が中心。かもめの群れる豊漁の鯉船の運行が彷彿とする。二句目 人影に寄る鯉の遊泳に親しさが醸され、水辺の清涼感を匂意とする。秋ならではの景である。三句目 南天著は長寿を祈るお祝いの品の一つ。まさに敬老日の贈り物としては恰好のものである。さりげない心遣いの嬉しい身近かな品である。四句目 そそる寒とは、やや晩秋の気持ちの上で感じられる冷え。電車も遠くなる程乗客も少なくなり車内の寂寥感を伝える。五句目 秋は清澄の気配が濃く視界十分の季節。一望の造成地に残る一樹に爽涼感が溢れる。

短歌 **武田静江 選** (流山市松ヶ丘4 505 90)

吹き乱るるコスモス街道左手に浅間高原くだりて行きぬ
この暑さにあえぎいるまをテパートは秋の装いに早も変りぬ
夕闇にのぼる煙のふんわりと今宵のわが家秋刀魚が匂う

【評】高藤氏 各地に観光用の花街道が出現している。此処北軽井沢のあたり、コスモスが清涼な風になだれて美事に咲きほこる道を、浅間高原を賞でながら闊歩する作者が見える。富田氏梅雨ときに来まだ続々夏日を過ぎ、ファッション界の先取りは、マヌカンの秋冬モードをそそる。暑さに如だりながら、羨望の女心が見えかくれして微妙。柴氏 秋の味覚の代表、大衆魚として人気もある。夕飼と家族の団欒が、軽快なリズムで描写されて良い。夕闇、今宵、は同義語のため、わが家の巡り秋刀魚が匂う」として、同じ意味の重複を避ける。

詩 **宮田登美子 選** (流山市江戸川台西4 109)

かけ声 江戸川台西 岩井 睦子

動作のにぶくなった近頃
「仕事終ると」
「どういしょ」と
言っては座り込む
暫く休むと
「さて始めようか」と
喝を入れて立ち上る
時には、転ばぬように
「ゆっくり、ゆっくり」と
唱えながら歩く
一声のかけ声が
自分自身の励みとなって
買物や散歩に歩ける
幸福を感じている

【評】失われていく若さを取り戻す術はなく、人はいつのまにか老いた自分に気づかされるのでしょう。己れのことを確認するように動作の一つ一つに声をかけながら前向きに生きる姿勢は力まず嘆かず、あるが儘を受けとめる素晴らしさを感じさせてくれます。岩井さんはよくソネット形式で書かれますが、形から入ることも良いことです。簡潔に素直な描写はイメージの具体性を喚起してくれます。


市民伝言板

このコーナーに掲載を希望する方は秘書広報課、各公民館、南流山センター、森の図書館、各福祉会館、市民総合体育館にある掲載申込書に必要事項を記入のうえ、掲載希望号の1カ月前(イベント掲載希望者のみ)までに秘書広報課に提出を。なお、掲載する内容はイベント名・サークル名、開催日時・場所、問い合わせ先です。また、内容の確認は当事者間でするようにお願いします。
問秘書広報課 ☎50-6063

イベント

- 人形劇団ひばたあむ公演「ばばあちゃんのいそがしいよる」**(流山おやこ劇場主催、市教委後援) = 11月4日(日)13時30分~14時20分、初石公民館。参加費4歳以上1人2000円 問流山おやこ劇場 ☎52-0446
- 第5回東葛まちづくり交流会**(東葛まちづくり交流会実行委員会主催) = 11月10日(土)13時~18時、東京理科大学野田校舎(野田市)。参加費1500円 問伊勢 ☎53-6663
- バザー**(市立南部中学校PTA主催) = 11月10日(土)11時30分~、南部中学校 車でのお来場不可 問板垣 ☎59-6907
- 松ヶ丘文化展**(松ヶ丘自治会主催) = 11月10日(土)~11日(日)9時30分~16時、松ヶ丘自治会館 問杉山 ☎46-1525
- 流山第2回ボーイスカウト祭**(ボーイスカウト流山第2団主催) = 11月11日(日)11時~14時、東深井地区公園 問小泉 ☎53-5302
- もらってうれしい年賀状「絵紙教室」**(NPO法人C&Cクラブ主催) = 11月11日(日)13時30分~17時、初石公民館。参加費1000円。定員25人

このコーナーは、近くのまちで行われる催し物の情報を皆さんにお知らせするため、毎月掲載しています。近くまで出かけたときなどに「ぶらっ」と立ち寄りてみてはいかがでしょうか。



松戸市

市立博物館企画展「中世の東葛飾~いのり・くらし・まつりごと」
期日 = 11月25日(日)まで 時間 = 9時30分~17時
場所 = 市立博物館 入場料 = 一般300円、高・大学生150円、小・中学生100円 月曜休館
問松戸市立博物館 ☎047-384-8181

我孫子市

第1回ジャパンバードフェスティバル2001
日時 = 11月17日(土)・18日(日)9時20分~16時30分(18日は15時30分まで) 場所 = 我孫子市民会館ほか
内容 = 全日本バードカービングコンクール作品展ほか 入場料 = 無料 当日は、我孫子駅・天王台駅から無料送迎バスあり
問我孫子市企画調整室企画調整担当 ☎85-1111 内線212

- 問上矢 ☎54-1325
- くらしの中のアロマテラピー**(アロマテラピーを楽しむ会主催) = 11月15日(木)10時~11時30分、文化会館。参加費1500円 問登 ☎55-7301
- スタンドグラス作品展** = 11月16日(金)11時~17時、11月17日(土)10時~16時、北部公民館 問三浦 ☎52-8641
- 家事と家計の講習会**(全国友の会流山支部主催、市教委後援) = 11月20日(火)森の図書館 11月22日(木)初石公民館 11月29日(木)南流山センター、いずれも10時~12時。参加費400円 託児あり(要予約) 問 山形 ☎47-4644 江口 ☎59-2687
- 第8回演奏会**(美しが丘女声合唱団主催) = 12月1日(土)14時~、県立流山青年の家。入場無料 問古賀 ☎58-1887
- 障害者児と共にフレンドリー・シアターを観ませんか**(障害者児と共にミュージカルを観る実行委員会主催) = 12月7日(金)14時~、12月8日(土)13時30分~、野田市文化会館。オペレッタ「泣いた赤鬼」の公演。入場無料(整理券を配布) 問根本 ☎54-1423

サークル

- 流山吟詠会**(詩吟) = 毎週水曜19時~21時、初石公民館 隔週木曜13時30分~、北部公民館 毎週土曜19時~21時、文化会館 毎週水曜10時~12時、主に思井福祉会館 毎週金曜10時~12時、主に江戸川台福祉会館 毎週月曜10時~、加岸自治会館 問鈴木 ☎58-2805
- エンゼル**(社交ダンス) = 毎週木曜18時~21時、文化会館 問戸部 ☎44-7921
- 土曜会**(編み物) = 毎月第2・4木曜10時~12時、文化会館 問青野 ☎58-2250

柏市

STREET BREAK KASHIWA 2001
日時 = 11月4日(日)13時~ 場所 = 柏駅東口サンサン広場 内容 = ミュージック&パフォー・マンスコンテスト
問柏市商工課 ☎67-1141

野田市

健康づくり講演会(健康万才!ときには翼を休めて)
日時 = 11月17日(土)13時10分~15時 場所 = 野田市文化会館 講師 = 押阪忍さん(放送キャスター)
入場料 = 無料 申し込み = 当日直接会場へ
問野田市国保年金課 ☎25-1111 内線3112

鎌ヶ谷市

第27回市民文化祭
期日 = 11月25日(日)まで 場所 = 三橋記念館ほか
内容 = 俳句や華道、手工芸などの展示や芸能発表会ほか
問鎌ヶ谷市市民文化祭実行委員会 ☎047-445-1141 内線487

沼南町

自然の家まつり
日時 = 11月11日(日)10時~15時 場所 = 県立手賀の丘少年自然の家 内容 = 自然と環境をテーマにした体験活動や展示
問県立手賀の丘少年自然の家 ☎91-1923

海外旅行中の交通事故

相談内容

私は、海外旅行中に交通事故に遭いました。企画した旅行者に対して賠償請求をすることができず、悩んでいます。

【アドバイス】
まず、あなたの遭った交通事故の原因が問題です。たとえば、自由行動の際、あなたの過失あるいはまったくの第三者の過失によって事故が生じたとする旅行者に対する請求は難しいと考えられます。つまり、あなたの事故が旅行者側から起こったのか、あるいは第三者の過失によるのか、これが重要なポイントです。

たとは、旅行者から教えられた交通ルールに従っていたが、そのルールの間違いから事故に遭ったなどが考えられます。要するに、旅行者側からその従業者などの違法な行為が事故の原因となるか、またはあなたと旅行者の間にある契約関係から旅行者側において、あなたが旅行中事故などに遭わないようにする注意義務を怠ったような場合となります。

この後者については、旅行者とその利用者間には国土交通大臣の認可した旅行業約款が適用されることとなります。旅行業者が海外旅行を企画し、その全体をひとつの商品として販売していると考えられると、その中身として、旅行の安全は基本的内容をなしているという評価すべきものだと思います。旅行業者としては、旅行全体の安全配慮義務が信義則上存在すると考えられるので、海外での交通ルールやその他の慣習の違い、さらに治安状況などを事前に旅行者に勉強してもらうほか、現地での添乗員による適切な指導・誘導を尽くすべきです。そして、それらの指導などが不適切であったりした場合、賠償責任を負担すべきものになります。

以上は、交通事故だけでなく盗難に遭ったような場合も同じです。ただし、旅行者に落ち度がない場合もあり得ますので、海外旅行傷害保険のようなものも利用すべきでしょう。

市民相談室
☎58-1616





第50回市少年軟式野球大会 前ヶ崎クラブが念願の初優勝

今回で50回目となる市少年軟式野球大会が、市総合運動公園野球場などを舞台に行われ、記念大会にふさわしい熱戦が展開されました。この結果、21チームが参加したAブロック(小学6年生以下)では、前ヶ崎クラブが、念願の初優勝を果たしました。また、14チームが参加したBブロック(小学4年生以下)では、加岸ベアーズが優勝しました。



**ヨイシヨ、ヨイシヨと汗流し
伝統の大しめ縄が完成**
市指定無形民俗文化財に指定されている大しめ縄づくりが、地域の方など約三百五十人が参加して十月七日に行われました。モウソウ竹を芯に入れた直径五十センチ以上もある三本の太縄を「ヨイシヨ、ヨイシヨ」と掛け声をかけながらより合わせ、長さ約七メートル、太さ一・五メートルの大しめ縄を完成させました。出来上がった大しめ縄は赤城神社の門前に一年間飾られます。

コミュニティのひろば
地域のお話を
おしえてください
〒270-0192
流山市役所
秘書広報課
☎50-6063

「今まで どうもありがとう」 約300人が参加し、人形供養会

さわやかな秋空に恵まれた10月13日、駒木の成願寺で市観光協会主催による人形供養会が行われました。この供養会は、壊れたり、古くなったりした人形を供養し、お焚き上げをして感謝しようというものです。当日は、市内や近隣の柏市、松戸市を始め、遠くは川崎市などから約300人が参加。集まった日本人形やぬいぐるみは、約1500点にのぼりました。



**沿道からの声援を受け
ロードレースで健脚を競う**
体育の日の前日の十月七日、市内外から千八十五人が参加して流山ロードレース大会が開かれました。十回目となる今大会には、特別招待選手として、九月の北海道マラソンで優勝した千葉真子さんも参加し、大会に花を添えました。午前十一時に号砲とともに総合運動公園をスタートした参加者たちは、沿道からの声援を受けながら十キロのコースを力走し、さわやかな汗を流しました。

青少年主張大会 最優秀賞に 北部中の金香奈子さん

次代を担う青少年が日々思っていることなどを発表する「市青少年主張大会」が、文化会館で開催され、意味のある一日を発表した北部中学校三年の金香奈子さんが最優秀賞を受賞しました。優秀賞以下は次のとおり。
優秀賞 中橋優美(南部中3年) / 宥優子(流山高校2年)
優待賞 吉田慎之介(南流山中3年) / 佐藤真実(西初石中1年) / 櫻田美帆(常盤松中3年) / 努力賞 黒崎涼太(八木中3年) / 堀合友美(東部中3年) / 佐原共(東深井中3年) / 竹澤宏行(流山北高2年) / 参加記念賞 清水真里子(平成13年度市青少年等海外研修派遣者) 敬称略



“豊かな生涯学習都市をめざして”をテーマに、「流山まなびフェスタ」が、今月25日、文化会館と流山北小学校を会場に開かれます。
生涯学習の情報を閲覧できる「情報提供コーナー」や人形劇、ニューススポーツ体験コーナーなど、子どもからお年寄りまで参加できるコーナーを設けています。参加・入場は、いずれも無料です。
**豊かな生涯学習都市をめざして
11月25日にまなびフェスタ**
時間/内容 = 表彰式... 9時45分~10時30分 / 青少年健全育成功労者等の表彰 講演会... 10時40分~11時40分 / 馬場昭道さん(元我孫子市PTA連絡協議会会長)の講演「いのちと心のひびきあい」 情報提供コーナー... 9時~12時 / 生涯学習情報の閲覧、本のリサイクル・貸し出しなど 人形劇のつどい... 10時40分~11時40分 / 人形劇団「ふうせん」による「三びきのやぎのがらがらどん」 IT(パソコン)体験コーナー... 9時30分~11時30分 / デジカメを利用したハガキの作成など 就学前児は、保護者同伴 体力テストとニューススポーツ体験... 9時45分~11時45分 / 体力年齢・評価の判定など 運動できる服装で、体育館履きを持参
問 社会教育課 ☎50-6106

**ゆったり バスパックで のんびり
相馬ユートピアへ**
電車や自分の運転する車で相馬まで行くのはちょっと...という声にお応えして、主な観光地をまわりながら、相馬ユートピアへ1泊で行くバスパックを実施します。
ご夫婦やグループなどで、ぜひ、ご利用ください。
出発日 平成13年12月11日、平成14年1月15日、2月12日、3月12日 いずれも火曜
コース 【1日目】文化会館前(700) - 東部公民館(720) - 南流山センター前(740) - 江戸川台駅西口千葉銀行前(800) - 相馬ユートピア(自弁昼食) - 松川浦 - 中村神社 - 百尺観音 - 相馬ユートピア泊
【2日目】相馬ユートピア - 野馬追の里原町市立博物館 - 小名浜(自弁昼食) - 流山
費用 バス料金3,500円(税込み) 旅行保険300円(税込み) 宿泊費(6,350円~) 出発日の前日から起算して7日前からの取り消しはキャンセル料がかかります
部屋割り 原則として4人1室としますが、3人以上のグループは1室利用できます 申し込み状況によっては、男女別に調整させていただく場合があります。2人1室をご希望の方は相談を40人(最少催行人員30人)
定員 東急観光(国土交通大臣登録旅行業一般第38号)
主催 東急観光(国土交通大臣登録旅行業一般第38号)
申し込み 出発日の前月20日までに電話で東急観光 ☎63-1631へ
後援 流山市
問い合わせ コミュニティ課 ☎50-6076