

発行/流山市 編集/秘書広報課

〒270-0192 千葉県流山市平和台1-1-1 流山市のホームページアドレス http://www.city.nagareyama.chiba.jp/

認可保育所の定員数・入所児童数等の推移(受託児含む)

Table with 7 columns: 区分, 平成11年度, 平成12年度, 平成13年度, 平成14年度, 平成15年度, 平成16年度. Rows include 保育所数, 定員数(人), 入所児童数(人), 入所率(%), 0-5歳人口(人), 利用率(%).

(注1) 入所率は、定員に占める入所児童数の比率を示す (注2) 利用率は、0-5歳の人口に占める入所児童数の比率を示す 資料: 保育課、千葉県年齢別町丁目別人口 各年度4月1日現在

少子化の進行と 保育の状況 全国の出生数は、減少が続いています。また、一人の女性が一生の間に生む子どもの数を示す合計特殊出生率も低下し、平成十四年には一・三二人となつています。県では一・二四人、本市では一・一八人と、国と県を下回っています。就学前児童数が変化しない中で、市内の保育所の入所

このほど、「流山市次世代育成支援行動計画」の子案がまとまりました。この計画は、昨年七月に制定された次世代育成支援対策推進法に基づき策定するものです。市では、昨年度に同計画策定のための保育や子育てのニーズ調査を実施し、市次世代育成

次世代育成の骨子案まとまる 支援行動計画

計画づくりにあなただの声を

支援行動計画策定協議会などで計画の策定を進めてきました。計画の骨子案は、基本理念、基本目標を定め、施策の体系化を図つたものです。今後、皆さんからの意見をいただきながら、計画を策定していきます。

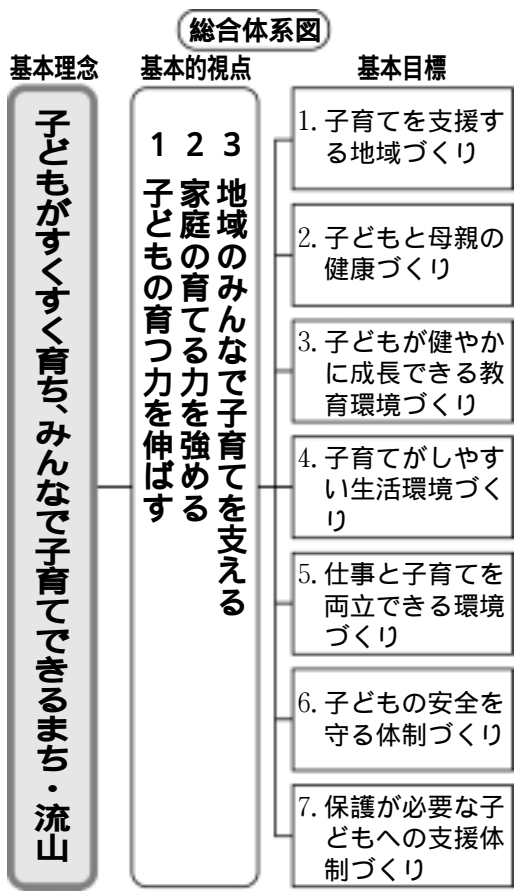


次代を担う子どもたちのために子育てについて一緒に考えましょう

児童数は、平成十一年度千一人から平成十六年には千四百三十五人となり、定員に対する入所率と利用率は増加傾向にあります(別表参照)。こうした状況からも、子育てを支援し、仕事と子育てを両立できる環境づくりなどが求められています。

計画策定の趣旨

国は平成六年に「エンゼルプラン」を策定し、少子化対策や子育て支援のための事業に取り組んできました。しかし、晩婚化や未婚率の上昇、出生力の低下などにより少子化がさらに進み、児童



虐待などの子育てをめぐる新たな問題も浮上し、より総合的な子育て支援が求められています。市でも、国の次世代育成支援行動計画策定指針に基づき、新たな視点から少子化対策と子育て支援に積極的に取り組むため、平成十三年に策定した「流山市児童育成計画」の見直しと一体化した新たな「流山市次世代育成支援行動計画」を策定するものです。

計画の期間は、平成十七年度から二十一年度までの五カ年です。対象は市民、申し込みは当日直接会場へ未就学児の保育あり。希望される方は、開催日の1週間前までにご連絡を

Town Meeting Schedule Table with columns: 期日 (Date), 場所 (Venue), 時間 (Time). Dates include 10/23, 10/24, and 10/30.

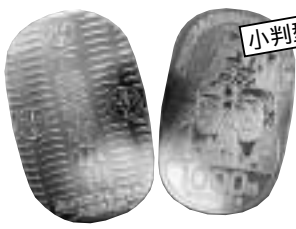
「子どもがすくすく育ち、みんなが子育てできるまち・流山」を基本理念に、子どもが健やかに育ち、親たちが子育てに喜びを見出すことができる社会を築いていくことが求められています。

市は、子どもが個性や自主性を伸ばし、親たちが地域の人々と共に安心して子どもを生み、育てられる社会を実現するため、「子どもがすくすく育ち、みんなが子育てできるまち・流山」を基本理念として、子育て支援の施策を推進します。この基本理念に沿って、体系的な取り組みを基本視点を設定し、施策を展開していきます。

「下総流山小判」販売所一覧

Table listing sales locations for '下総流山小判' (Shimo-Saigoh Ryusyan Koban) with columns: 商店会等名 (Store Name), 販売所名 (Sales Point Name), 電話番号 (Phone Number).

流山市商店会連合会(中村貢会長)は、新選組のまち「流山」のPRと市内商業の活性化を目的に、額面千円を九百円で購入できる小判型共通商品券「下総流山小判」を九月二十九日から発売しています。



下総流山小判を発売 額面1000円を900円で 市内200店で利用できます

発行券1枚900円(額面1000円) 残り100円は、現金との引き換えもできません。発行金額2千万円。販売所は市内商店等18カ所(別表参照)。流山市商工会購入限度額1人3万円(商工会では10万円まで購入可)。利用限度額1店舗1回につき5万円。取扱店に加盟店ポスターのある市内1の商店約200店。有効期限は平成17年2月28日。問流山市商工会内流山市商店会連合会事務局 7158-6111

10月1日から携帯電話やパソコンなどを利用した市公共施設予約システムがスタートします。詳しくは利用される施設にお尋ねください問 行政改革推進課 7150-6068

行財政改革
審議会

市長に答申書を提出

改革対応プラン作成し実践へ

昨年十一月に市では、来年度からスタートする「(仮称)新行財政改革プランの策定」および「人事給与制度」、「公共施設の管理運営」などについて行財政改革審議会に諮問していましたが、ことし四月の第一次答申に引き続き、最終答申が八月三十一日に市長に提出されましたので、主な内容についてお知らせします。市では、この最終答申を受け、速やかに対応プランを作成し、行財政改革を実践していきます。なお、最終答申の詳細は、市役所情報公開コーナーおよび市ホームページでご覧いただけます。

平成十七年秋の開通を目指すつくばエクスプレスは、本市の都市づくりを進めるための起爆剤となる反面、沿線整備には莫大な財源を投資しなければなりません。

さらに、少子高齢化の進展などにより、本市の財政事情は、これまで以上に厳しさを増していくことが想定されます。この局面を乗り切るためには、徹底した行財政



改革が必要です。その方向性はこれまでのように行政に自助努力を求めるだけでなく、「情報の開示」と「市民参加」を柱に据えることが必要です。改革には、「削減」、「減少」、「痛み」といったマイナス面だけでなく、「喜び」や「楽しさ」などポジティブな面も同時に組み込むことが大切です。そのためには、将来に向けた「明るい」、「希望のある」、「建設的な」などをコンセプトにした市のビジョンが必要になります。このビジョンのスローガンは、市民満足度日本一とします。

【(仮称)新行財政改革プランの策定について】
「行財政改革の目標とスローガン」
切迫した財政不足を乗り切るための短期目標(平成十八年度末)と、基礎体力づくりを進めるための中期目標(平成二十一年度末)を設定すべきです。流山市総合計画では、シビルミニマムと将来ビジョンを明確にし、予算編成に優先順位をつけるなどの工夫が必要です。このことは、流

行政改革への提言
効率向上
組織機構改革や全ての政策及び業務の効率向上を抜本的に推進する必要があります。
ア 組織改革(庁内分権の推進、課・係制度の見直し、プロジェクトチームの導入、職制のフラット化、緊閉期における弾力的対応体制の確立、職員の適正な配置計画の作成)
イ 議会・職員と市民の意見交換の場の設置
ウ 事業及び施設の統廃合
市民サービスの向上
行政サービスにも質的な面での向上が求められていますが、そのためのキーワードは、市民参加です。
ア 市民サービスの向上(市民と職員からアイデアを募集し、庁内に市民サービス向上委員会を設置するなど、アイデアを具現化していくべきです)
イ 情報提供の推進(市民生活に役立つ情報の積極的な提供に努め、市民と情報の共有化を図っていくべきです)
ウ 総合窓口案内の設置(ボランティア・ガイドヘルパーなどによる総合窓口案内を設置し、来庁者の利便に期すことも考えられます)
エ 土・日曜日の市役所の開庁(土日や平日の開庁時間の延長について検討すべきです)
オ 防犯対策の実施(国際化などによる新たな犯罪の増加に対応するため、市民との協働などによる防犯対策の実施が急務です)
新しい価値の創造(流山ブランドの創設)
流山市を将来「このような街にしたい」というビジョンを確立すべきです。これは、行政が進むべき指針であり、リソース(資源=人・物・金・情報・権限など)を重点的・優先的に投入することを意味します。創設するブランドのコンセプトは、「ハード」から「ソフト」への視点が必要、選定は市民参加で検討すべきです。

山をアピールするため流山ブランドの創設に結びつくものです。
注1「シビルミニマム」
自治体が住民のために保障しなければならないとされる、最低限度の生活環境基準
【目標達成のための重点推進事項】
市民満足度日本一といった魅力ある自治体にするためには、先進団体がまちづくりの原動力となっている「自治基本条例」(まちづくり基本条例)の制定が急務です。「まちづくり基本条例」の柱

財政改革への提言
財政危機程度の分析の必要性
今回の財政危機の程度を分析・解明し対策を講じる必要があります。
財政危機を乗り越えるには、市民の理解と協力が重要です。そのために、分かりやすい形で公開・説明してください。
ア 「公会計」の改良(財政状況を市民が分かりやすくするため、「公会計」を改良していくべきです)
イ 過去10・15年間の財政状況を分析・評価(過去の財政状況を分析・評価し、健全財政の樹立に役立てるべきです)
ウ 借金の情報公開(特別会計も含め、市債発行残高の金額と性格を市民に公開すべきです)
短期実施計画と中期達成目標のための具体例
ア 短期実施計画(平成16年度-18年度)
(ア) 投資的経費率の検討(大型プロジェクトの一部についての繰り延べ処置について、慎重かつ大胆な検討を期待します)
(イ) 歳入の確保・歳出の削減(歳出の削減・歳入の確保を図るため、次の事項について検討が必要です)
a 市税等収入の確保
b 市有財産の活用
c 市内循環バスの有料化
d 歳出削減・歳入の確保に関する市民アイデアの募集
e 公共施設の統廃合
(ウ) 工事・物件の発注に電子入札の早期導入(電子入札など先進事例の研究・導入が必要)
(エ) 負担金の洗い直しによる削減(各種負担金について、基準を明確にし、抑制に努める必要があります)
イ 中期達成目標(平成17年度-21年度)
(ア) 収入の確保・増額策について(「新規の歳入源の開拓・開発」と共に、徴収率のアップを中・長期的なテーマとして方針と態勢の検討が必要です)
(イ) 特別会計・公営企業・外郭団体の検討について(特別会計・公営企業・外郭団体の「自立可能性」に関して、それぞれの事業の過去・現在・将来について、徹底的な検討がなされるべきです。また、これらの団体への「繰り出し」の抑制のための対策をも模索してください)
(ウ) 各種の基金を全般的に見直し(各種の基金を全般的に見直し、遊休資金の活用を図るべきです)
(エ) 最終年度における「財政指標」の目標化について(最終年度である平成21年度までに達成を目標とする「財政指標」を掲げ、予算編成、決算評価、計画の修正等に役立てるべきです)
ウ 再発防止
財政健全化のために、民間並びに減価償却費の計上や多額の市債発行に伴う政策は住民投票を行うなど財政の基本構造を改革すべきです。

でもある「市民参加」は、新しい流山を構築するための核となることから、次の項目の検討段階から「市民参加」を実践すべきです。
市民参加の基本的発想の確認(市民が市民参加の意識を持つための配慮・工夫とシステム作り)
市民参加の分野の選定(市民が参加でき分野)、「市民参加が得意でない分野」などの選定)
市民参加の方法(市民が企画段階から参加するシステムの検討)、「アウトソーシング」については、「コスト比較」以外に、サービスの内容・効果・安全・継続性などの検討が重要です。市としても受け皿の再検討を行うとともに、総合的・長期的な基本方針を策定

し、対象先選定基準づくりを行う時期にきています。平成十六年度予算執行における削減目標を達成し、「行財政改革実施本部」で報告・分析・評価すべきです。(仮称)新行財政改革プランでは、改革に取り組む概要を年次計画に盛り込むとともに、可能な限り数値化により目標設定を行うべきです。また、進捗状況は、広く周知し、進捗チェックを市民参加で行うことを提案します。改革には、構造的改革、制度的改革が必須ですが、その実現のためには、関係者全員の意識改革(危機意識・スピード意識・コスト意識)が必要と感じています。
注2「アウトソーシング」
「行政サービスの向上」「勤め手当」、「昇給停止」
【給与制度の適正化】
「調整手当」、「特殊勤務手当」、「退職手当」、「勤め手当」、「昇給停止

上やコストの削減等を図るため、企業、NPO・市民団体等のノウハウ等外部の資源を積極的に活用すること
【改革にあたっての基本姿勢】
改革は、まず、職員を対象とする事項から始め、財政改革・行政改革同時進行で、明るさや楽しさなど改革意欲の向上を図るため、ポジティブ面も盛り込む必要ががあります。
【提言の内容】
行政改革、財政改革について(別表参照)。

人事給与のあり方について
【指定管理者制度の導入】
導入については、次の項目に沿って積極的に導入を進めるべきです。
導入の検討は、市民サービスの向上に結びつくのかを優先して考えること。すべての施設について導入の可能性を検討すること。施設の性格等を視野に入れ複数年次で検討することなど。
注3「指定管理者制度」
地方自治法の一部を改正する法律(平成十五年九月施行)により、公施設の管理委託制度として新たに導入された制度。公共団体等に限定されていた管理運営主体が民間事業者などにも広げられた。
【指定管理者制度の検討経過の報告】
検討経過については、行財政改革審議会などに報告し、意見を求めることが望ましいと思えます。そのほか、「指定管理者制度を導入することによる職員の処遇」、「需要の多い利用目的への転用の取り組み」などの項目あり(内容は省略) 1506078

南流山駅周辺の道路など

きょうから自転車放置禁止区域に

きょう一日から、南流山駅周辺の道路などを「自転車放置禁止区域」に指定します。(図参照)。

これは、同駅周辺が、



線の内側が自転車放置禁止区域

つくばエクスプレスの来秋開業を控え、自転車利用の増加が見込まれることから、自転車の放置防止を図り、良好な住環境を確保するため禁止区域を指定するもの。この指定に伴い、放置自転車の取り締まりを強化するとともに、適正な自転車駐車場利用の促進を図ります。

問 生活安全課 ☎71506312



自転車放置禁止区域内には、標識等を設置します

企画展 ちよつと昔のくらし

3日から博物館で

博物館では、この秋も企画展「ちよつと昔のくらし」を開催します。

約百年前から現在に至るまでの私たちの暮らしの移り変わりを、民具や写真などで紹介します。

懐かしいモノが並ぶ会場で、「ちよつと昔」にタイムスリップしてみませんか。

また、企画展に合わせ「古文書解読講座」を開催します。

11月28日(日) 給食献立のレプリカは10月27日(水)まで展示 時間 9時30分～17時 休館日 月曜日

10月11日(祝)は開館 10月12日(火)は休館 場所 博物館 入場料 無料

問 博物館 ☎71593434

古文書解読講座の参加者を募集

鎌倉時代から室町時代の古文書を読んで、東葛飾地域の郷土史を学ぶ「古文書解読講座」を開催します。

期日 10月24日・31日、11月7日・14日の日曜(全4回) 時間 13時30分 場所 中央図書館 対象/定員 市民/50人(先着順) 主な内容/講師 千葉氏関係文書/平野明夫さん(千葉県立文庫嘱託) 千葉妙見大縁起絵巻/丸井敬司さん(千葉市郷土博物館副館長) 参加費 無料 申し込み 10月11日から電話で博物館へ

在宅高齢者の家族介護を支援

介護用品や慰労金の支給など

市では、高齢者を在宅で介護する家族の方を支援するため、次のサービスを実施しています。

介護用品の支給
市内の指定薬局で介護用品(紙おむつ等)と引き換える「利用券」(年間七万五千円分)を支給します。

家族介護慰労金の支給
高齢者を介護する家族に年間十萬円の慰労金を支給します。

市民課 窓口封筒に広告掲載

年間約50万円の経費削減

市民課や各出張所の窓口でお取り扱いしている住民票や印鑑証明書などを入れる封筒が、きょう一日から民間企業等の広告を掲載したものに変わります。

広告掲載企業は、広告代理店を通して募集した市内に活動拠点を置く事業所等で、掲載期間は年間(一年ごと更新)。

今回の広告掲載では、広告代理店が封筒の購入費や印刷費を負担することから、市は年間約五十万円の経費削減となります。

問 市民課 ☎71506075

市では、高齢者を在宅で介護する家族の方を支援するため、次のサービスを実施しています。

介護用品の支給
市内の指定薬局で介護用品(紙おむつ等)と引き換える「利用券」(年間七万五千円分)を支給します。

家族介護慰労金の支給
高齢者を介護する家族に年間十萬円の慰労金を支給します。

対象 以下の要件をすべて満たす高齢者と同居して、在宅で介護する市民税非課税世帯に属する家族 要件 介護保険の要介護認定で要介護「4」または「5」の認定を受けている65歳以上の方 前1年

対象 以下の要件をすべて満たす高齢者と同居して、在宅で介護する市民税非課税世帯に属する家族 要件 介護保険の要介護認定で要介護「4」または「5」の認定を1年以上受けている65歳以上の方 1年以上、介護保険サービスを利用していない

文学散歩の参加者募集

左千夫 龍之介 光太郎

ゆかりの地 房総九十九里を訪ねる

図書館では、江戸川短期大学教授の平武治さんを講師に、文豪「伊藤左千夫や芥川龍之介、高村光太郎」ゆかりの地・房総九十九里(成東町、一宮町)を訪ねる「文学散歩」を次のとおり開催します。

期日 10月23日(土) 集合場所/時間 文化会館/8時 対象/定員 市民/40人(多数抽選) 参加費 無料(昼食代は自己負担) 申し込み 往復八ガキに「文学散歩希望」、住所、氏名、年齢、電話番号、返信用に宛名を明記し、10月8日(必着)までに〒2700176 流山市加11225 6 流山市立中央図書館へ 交通機関はバスを利用します

問 中央図書館 ☎71594646

10/12~10/18 違反建築防止週間

建築パトロールを実施

建築物を建てる際は、建築基準法に定める地震や火災などに対する安全性の基準を守らなければなりません。

建築物が安全であることは、生命や健康、財産を保護するために大切なことです。所有する建築物が法令に適合しているか、建築士と相談するなど点検に心掛けましょう。

なお、違反建築防止週間の期間中に、一斉公開建築パトロールを実施します。

問 建築住宅課 ☎71506088

都市計画学校 in 流山を開校

まちづくりの基礎を学ぼう

まちづくりの基礎知識を学ぶ「都市計画学校 in 流山」を、県とNPOの協働で開校します。

日時 10月9日(土) 14時 場所 南流山センター 内容 都市計画の豆知識、市都市計画マスタープラン「協働素案」の概要、

まちづくり市民活動の事例 申し込み 電話またはファクスでNPO法人千葉まちづくりサポートセンター(☎043-23389982)へ

問 県土整備政策課 ☎043-2223378 / 市都市計画課 ☎71506087

千葉県最低賃金の改正

時間額678円に

県内の事業所で働くすべての労働者(パート、アルバイトを含む)およびその使用者に適用される地域別最低賃金「千葉県最低賃金」が、10月1日から時間額678円(従来は677円)に改正されます。

この最低賃金額には、精・皆勤手当、通勤手当、家族手当、賞与、時間外手当、深夜手当等は含まれません。

詳細は、千葉労働局労働基準部賃金室(☎043-221-2328)にお問い合わせください。

9日の収録にご参加を 入場無料 NNN 俳句王国、放送は16日

NHK衛星第2テレビで毎週土曜日放送されている「俳句王国」の公開録画が市文化会館ホールで行われます。日本の美しさ、こまやかな季節感という俳句の持つ力を堪能する知的エンターテインメント番組の公開録画です。地域の文化やまちの息吹を全国に伝える機会にご一緒しませんか。放送は10月16日(土)午前11時から。公開録画は、10月9日(土)午後1時40分(開場1時)からで、入場無料。ゲストは原田大二郎さん=写真上と俳人の長谷川権さん=写真下。入場希望者は文化会館☎7158-3462へお申し込みを。入場整理券をお送りします。



7日に暮らしを守る消防隊など紹介 NNN 難問解決! ご近所の底力

NHKの人気番組「難問解決! ご近所の底力」で流山が紹介されます。今回のテーマは、「スズメバチから身を守る(仮題)」で、放送は10月7日(木)午後9時15分からの予定です。8月に本市消防署の「暮らしを守る消防隊」を撮影=写真。9月25日には、十太夫地域の皆さんがスタジオに向かい収録をしました。ことしは空梅雨、猛暑で蜂が多く、中でも雑食性のスズメバチは住宅街で巣をつくりがち。番組では、スズメバチから身を守る方法などを探ります。ぜひ、ご覧ください。



12月5日に街並みなども放送 NNN 新選組! に流山が登場

9月7日、流山市役所をNHKの撮影スタッフが訪れ、街並みなどを撮影しました=写真。これはNHK大河ドラマ「新選組!」の番組の終わりに2分ほど紹介される「新選組に行く」というミニ紀行番組のために撮影されたもの。放送予定は12月5日(日)午後8時から大河ドラマ「新選組!」本編終了後に、8時43分から「新選組に行く」が45分までの約2分間放送される予定です。また、この日の大河ドラマ「新選組!」の内容も流山が舞台になる予定です。お楽しみに。



交通安全ウォーク ラリーに200人

九月二十三日、市役所周辺をコースに交通安全ウォークラリーフェスティバルが行なわれ、約二百人の市民が秋の一日を



歩きました! 写真

秋の全国交通安全運動の一環として流山地区安全運転管理者協議会(矢口一朗会長)が主催したもので、ことし十二回目を迎えました。今回は大河ドラマ「新選組!」で人気の近藤勇陣屋跡などをコースに行われました。

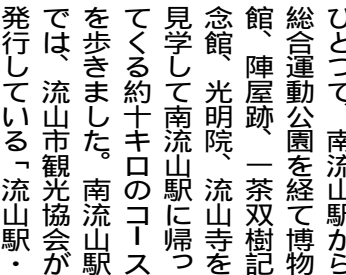
皆さんの善意 を赤い羽根に

「地域の福祉、みんなに参加」をスローガンに、きょうから赤い羽根共同募金運動が展開されます。十月一日(金)・二日(土)には、駅前などで街頭募金活動を実施しますので、皆さんのご協力をお願いいたします。

問 社会福祉協議会内県共同募金会流山市支会
☎7159 4735

新選組ウォーク に2368人

九月十八日、新選組ウォークが行われ二千三百六十八人の家族連れなどが参加しました=写真。JR東日本が主催した「駅からハイキング&ウォーキングイベント」のひとつで、南流山駅から総合運動公園を経て博物館、陣屋跡、一茶双樹記念館、光明院、流山寺を見学して南流山駅に帰ってくる約十キロのコースを歩きました。南流山駅では、流山市観光協会が発行している「流山駅・平和台駅周辺タウンナビ」というイラストマップを中心としたパンフレットが配布されました。陣屋跡周辺では、地元老人クラブことぶき会の皆さんによる湯茶接待などが好評でした。



江戸川を一緒に 歩きましょう

江戸川の美しさと、その周辺のまちの魅力を再発見しながらウォーキングをしてみませんか。コースは、集合場所の三郷市営江戸川運動公園(JR武蔵野線三郷駅五分)を出発後、江戸川河川敷やその周辺を歩きます。大河ドラマ「新選組!」で人気の近藤勇陣屋跡なども訪問します。

新選組サミット に流山に参加を

NHK大河ドラマの放映で盛り上がっている新選組。その関連イベントや各団体の活動が来年度以降も継続して盛り上がるように、今後の活動方針やイベントのあり方について各地の新選組活動団体が参加し議論する「新選組サミット」に流山が



問 環境保全課☎715

つくばエクスプレス 千人がレールを歩く

九月十一日、来秋開業予定のつくばエクスプレスのレールを歩く「レールウォーク千葉県大会」が行われ、抽選で選ばれた千人の親子連れなどが参加しました=写真。大会は、沿線の方々に



山セントラルパーク駅の 広々とした駅舎には、す でにエレベーターやエス カレーターも設置されて いました。

終点の南流山駅には、駅舎や車両、鉄道建設技術、土地利用計画などについてのパネルが展示され、参加者は鉄建運輸機構の職員の説明に興味深く耳を傾けていました。

いつまでも お元気で

敬老の日の九月二十日、井崎市長は、市内の男女それぞれの最高齢者を訪問させていただきました。ご長寿を祝いました。

市内の最高齢者は男性が江戸川台東の持田喜之助さん(百一歳) = 写真右、女性が西深井の鈴木安子さん(百四歳) = 写真左。市内で百歳以上の方は二十四人ですが、内訳は女性が二十三人、男性は持田さんおひとりです。持田さんは、暴飲暴



幼稚園で園児と地元自治 会の交流会が行われまし た=写真。

江戸川台東自治会(太田実会長)が、子どもたちに昔ながらの遊びを伝えていきたいと、十数年前から続けている自治会行事のひとつ。同自治会から三十五人が幼稚園に出向き、あやとりやお手玉、おはじき、こま、竹とんぼなどの遊びを教えながら、一緒に楽しいひと時を過ごしました。



自然カメラマン きのこの写真集寄贈

九月十五日、東初石の自然写真家・大伴晃一さん



幼い子も楽しめる 「きのこのころわん だーランド」三十二冊 を寄贈いただきました=

山と溪谷社の「森の休日」シリーズの四巻目、オールカラー百二十二ページのA四版変形で千六百円。大作さんは、会社員のかたわら、休日はカメラ片手にオフロードバイクに乗って森に入ります。きのこの撮り続けています。本は原色、原寸大で振り仮名もついていて子どもから大人まで楽しめる内容です。寄贈を受けた教育委員会ではさっそく小中学校と図書館に配本しました。



たばこの被害から 子どもを守る

九月二十六日、南流山セ

たばこの被害から 子どもを守る

たばこの被害から子どもを守る



たばこの被害から 子どもを守る

たばこの被害から子どもを守る



市民伝言板

このコーナーに掲載を希望する方は秘書広報課、各公民館、南流山センター、森の図書館、各福祉会館、市民総合体育館にある掲載申込書に必要事項を記入のうえ、掲載希望号の1カ月前(イベント掲載希望者のみ)までに秘書広報課に提出を。
なお、掲載する内容はイベント名・サークル名、開催日時・場所、問い合わせ先です。また、内容の確認は当事者間ですようお願いします。
☎秘書広報課 7150-6063

イベント

- 市民公開講座「役に立つ消化器病のおはなし」(日本消化器病学会関東支部主催、市後援) = 10月2日(土)14時~、柏市民文化会館(柏市)。入場無料。☎東京慈恵会医科大学附属柏病院消化器・肝臓内科 ☎7164-1111
2004パートナーシップフォーラムかけあい講談(流山パートナーシップ主催、市後援) = 10月3日(日)13時30分~15時30分、文化会館。弁護士・渥美雅子さんら出演。入場無料。☎朝倉 ☎7159-8390
豊かに暮らせる地域に向かって~東葛北部地域首長サミット(JTネットワーク連絡協議会主催、(社)流山青年会議所共催、市後援) = 10月9日(土)14時~、モラロジー研究所(柏市)。知事、東葛市町長ら出演。入場無料。☎JTネットワーク連絡協議会 ☎7166-9120
秋の山野草展(流山愛草会主催) = 10月9日(土)~10日(日)9時~16時、初石公民館。入場無料。☎鈴木 ☎7152-0306
そねそねくらぶコンサート&ピアノで生オケ = 10月11日(祝)14時~16時30分、さわやかちば県民プラザ(柏市)。入場1,000円。☎菅根 ☎7143-6862
公開講座「日本文化より「組紐」携帯ストラップをつくる」(流山東高校主催) = 10月16日(土) 10時~12時 13時~15時、流山東高校。材料費500円。☎諸岡 ☎7143-1610(同校内)
第2回東葛フォトフェスティバル(同実行委員会主催、市教委後援) = 10月16日(土)~24日(日)9時~21時、さわやかちば県民プラザ(柏市)。入場無料。☎青木 ☎7158-5222
Let'sTRY! いけ花(小原流)(流山市華道振興会主催) = 10月16日(土)13時~15時、北部公民館。材料費1,000円。☎斉藤 ☎7152-0996
一彩会絵画展 = 10月16日(土)~24日(日)10時~17時(16日は13時から、24日は15時まで)、さわやかちば県民プラザ(柏市)。入場無料。☎矢嶋 ☎7154-5948
バザー(流山市手をつなぐ親の会主催) = 10月17日(日)10時30分~14時、江戸川台福祉会館。☎山田 ☎7150-0446
桃花書展 = 10月17日(日)~24日(日)9時~17時(24日は15時まで)、森の図書館。入場無料。☎大塚 ☎7154-6286
第17回とうかつ健康まつり(同実行委員会主催) = 10月17日(日)10時~15時、東葛病院南側駐車場。入場無料。☎菅野 ☎7158-8317
十人十色展(絵がみサークル十色会主催) = 10月20日(水)~30日(土)10時~16時、流山郵便局。入場無料。☎堀越 ☎7154-0954
秋の利根運河大師めぐり(利根運河大師護持会主催) = 10月21日(水)9時~15時、西深井浄観寺集合。参加費無料。☎藤田 ☎7152-3513
地球交響曲第五番上映会(花みずき主催、市教委後援) = 10月23日(土)13時30分~15時45分、さわやかちば県民プラザ(柏市)。入場料1,500円。☎衣川 ☎7145-6891
第8回クラシックギター発表会(鈴木耕太郎ギター教室主催) = 10月24日(日)15時30分~17時30分、初石公民館。入場無料。☎鈴木 ☎7159-4860
サチグラス工房ステンドグラス展 = 10月26日(火)~31日(日)10時~16時(31日は15時まで)、社のアトリエ黎明。入場無料。☎森岡 ☎7158-8674
流山市コミュニティ講座(ペンと毛筆)30周年記念香流会書展(市教委後援) = 10月28日(木)~31日(日)10時~16時(31日は15時まで)、さわやかちば県民プラザ(柏市)。入場無料。☎佐藤 ☎7144-3625
公開市民講座「未成年の禁煙について考える」(日本外科病理学会主催、市教委後援) = 10月30日(土)13時~16時30分、東葛看護専門学校。奈良女子大・高橋裕子さんら出演。入場無料。☎奥村 ☎7158-9203
バザー-出店者募集(あけぼの介護センター流山主催) = 11月7日(日)13時~16時、あけぼの介護センター流山駐車場。出店料500円。☎シニアハウスあけぼの ☎7178-6002
ホームヘルパー2級養成講座(東葛病院主催) = 11月6日~平成17年4月23日の毎週土曜9時~17時、東葛病院など。テキスト代・受講料70,000円。☎ヘルパー養成係 ☎7159-1077
ホームヘルパー2級通信講座(社団法人長寿社会文化協会主催) = 12月6日~平成17年5月15日の土曜の14回実習、江戸川大学など。テキスト代・受講料70,000円。☎NPO法人流山ユー・アイネット ☎7153-3911

サークル

- オカリナグループ = 毎月第1月曜・第3水曜10時~11時30分、文化会館。☎荒木 ☎7158-1541
はづき会(書道) = 毎週金曜9時~12時30分、主に十太夫福祉会館。☎梶山 ☎7152-5718
花の会(フラワーデザイン) = 毎月第3火曜10時~11時30分、南流山センター。☎岡本 ☎7150-0054



「流山はホッとします」と語る小野真弓さん

おとなごころ 6

特技は「誰でも仲良くなれること」と語る小野真弓さん。先月、初のフォトエッセイを発表した。エッセイには流山なども書き綴られていて身近な雰囲気や漂う。その屈託のない笑顔でテレビ、ラジオに出演する一方、歌手やモデル、女優として活躍する二十三年。平成十二年にはNHKの幼児向け教育番組「ひとりでできるもん」のハンカチーナ役で子どもたちの人気者に。明日一日から全国ロードショーされるロードショーにも出演している。先月発表された

16日13時からイトーヨーカドーで

流山警察一日署長に

「シーソー」は尾崎亜美さんが小野さんのために書き下ろした新曲で、小野さんにとって二枚目のシングル。メランコリックで切ない女の子の気持ちと、明るく生きていく勇気を歌い若い女性の共感を集め支持されている。趣味は「散歩と観察」。歩きながら人や街並みや樹木、流れる雲などを観察するのが楽しいという。流山北小学校から南部中学校を経て高校時代は流山のアイスクリーム屋さんでアルバイトをしながらタレントを夢みていた。そんな小野さんが来年のカレンダー撮影や番組出演などの忙しいスケジュールを割いて「地元のお役に立ちたい」と、流山警察署

の「一日署長」として交通安全や防犯を呼び掛けることになった。今月十一日から二十日まで展開される「全国地域安全運動」の一環として行なわれるもので、十六日(土)午後一時から、かつては小野さんがアルバイトをしていたこともあるイトーヨーカドー流山店広場でひたたくり防止カバーやチラシの配布など防犯キャンペーンを行う。エッセイの中で「その空気に触れるだけでホッとします」と流山を語る小野さん。ふるさと流山がいつまでも安全で安心して暮らせ「ホッとします」と言えるまちであるために「一日署長」としてキャンペーンに協力する。秋の休日、わが家の防犯を見直すためにぜひ、ご家族でお出かけを。

ら南流山駅までの片道二・二キロを歩きまし。出発場所となつた流

幼児と自治会が交流会
九月十五日、江戸川台

自然写真家・大伴晃一さんが市役所を訪問され、出版されたばかりの「見

九月二十六日、南流山センターで「たばこ健康のセミナー」が行なわれ

もたちをたばこから守りましよう」と呼び掛けました。

交通安全や防犯を呼び掛けることになった。今月十一日から二十日まで展開される「全国地域安全運動」の一環として行なわれるもので、十六日(土)午後一時から、かつては小野さんがアルバイトをしていたこともあるイトーヨーカドー流山店広場でひたたくり防止カバーやチラシの配布など防犯キャンペーンを行う。エッセイの中で「その空気に触れるだけでホッとします」と流山を語る小野さん。ふるさと流山がいつまでも安全で安心して暮らせ「ホッとします」と言えるまちであるために「一日署長」としてキャンペーンに協力する。秋の休日、わが家の防犯を見直すためにぜひ、ご家族でお出かけを。

新選組と流山

新選組外伝

浅間神社に翻った

菊の御紋旗

第7話

今年の「広報ながれやま」一月一日号に載った恩田家文書は、全国の新選組ファンに衝撃を与えた。これにより、流山での新選組の動きがより鮮明になってきた。長岡屋に向かった兵たちは浅間神社裏手に「御かんぐん(官軍) 方大将、菊の紋付きたるはた(旗)お(押)し立て陣取り、江戸方へ(の)本陣長岡の方へ大砲をむけ置く」と新選組を包囲した。

思えば半年前、慶応三年十月十三日早朝、岩倉具視は子の具定と八千丸を公家・中山忠能(明治天皇の祖父)邸に使いに出した。中山は元服前の八千丸の着の背中に書類を縫いつけ帰るよう言うが、八千丸が門を出たところに新選組が見張っていた。が、子どもだから、と見のがしてしまつた。その文書は「徳川慶喜を殲戮せよ」と書か

れた偽の詔勅だった。この長州藩にあてた詔勅を届けるべく、大久保利通、広沢兵助らが大阪から出航する直前、大八車に緞子を積んで祇園一力のおゆづ(大久保の愛人)が駆けて来た。大久保は緞子を山口の諸隊会議所の二階に運びこみ、長州の学者・岡吉春に錦の御旗を作らせ

日月を表す錦旗と菊の御紋旗十疋は一ヶ月後の鳥羽伏見の戦いに天皇旗として翻った。そして、中山邸に使いに行つた兄・具定はいまや新政府東山道軍の総督として板橋にあり、先鋒・香川敬三隊が、岩倉・大久保の策謀によって作られた三メートル六十センチの菊の御紋旗を押し立てて浅間神社に陣を敷いたのだ。

(文/大出俊幸)



錦旗 赤地菊紋牡丹唐草文様緞子(仙台市博物館提供)

山支音事務局長、環境保全課 ☎7155-6083 / FAX 7155-85840

ゆうゆう大学学園発表会

【展示の部】 期間=10月15日(金)~17日(日) 時間=9時~17時(15日は13時から、17日は15時まで) 場所=文化会館ホワイエ 内容=俳句、書道、絵手紙などの展示
【発表の部】 日時=10月17日(日)10時~16時 場所=文化会館大ホール 内容=郷土史や音楽などの発表
問文化会館 7158-3462

お父さんのための体カアップ講習会全10回
日程=10月7日~12月9日の毎週木曜19時~20時15分 場所=コミュニティプラザ 対象/定員=市民/50人(先着順)
内容=ストレッチ、エアロビクなどの軽スポーツ 参加費=無料 持ち物=体育館用シューズ、水筒など 申し込み=電話でスポーツ振興課へ
問スポーツ振興課 7159-1212

砥石を使つての包丁研ぎ教室
日時=10月21日(木)10時~ 場所=リサイクルプラザ・プラザ館 対

「子どもへの暴力防止」CAP講習会
日時=10月30日(土)9時30分~12時 場所=野々下児童センター 対象/定員=小学校低学年の児童と保護者/30人(先着順) 申し込み=電話で野々下児童センターへ
問野々下児童センター 7145-9500

ボランテア講座(土曜コース)
日時=10月16日(土)13時~15時 場所=文化会館 対象/定員=ボランテア活動に関心のある方/50人(先着順) 講師=青柳育子さん(群馬松嶺福祉短期大学講師)
内容=ボランテアに関する基礎的な講演とボランテア体験談 参加

第10回流山オセロ大会・中央地区予選(流山市青少年相談員連絡協議会主催)
日時=10月24日(日)9時~12時(9時20分まで受け付け) 場所=初石公民館 対象/定員=八木北・小山・西初石小学校区内に住む小学1~6年生/各学年8人(先着順) 内容=学年ごとに対戦 参加費=無料 申し込み=きょう1日から電話で青少年課へ
問青少年課 7150-6107

赤ちゃんと楽しむ絵本の紹介
日時=10月21日(木)10時~11時 場所=初石公民館 対象/定員=妊婦、1歳半までの乳幼児とその保護者/15組(先着順) 参加費=無料 申し込み=きょう1日9時から電話で中央図書館へ
問中央図書館 715-94646

お知りませ information 印のあるものは市主催のものです

「子どもへの暴力防止」CAP講習会
日時=10月30日(土)9時30分~12時 場所=野々下児童センター 対象/定員=小学校低学年の児童と保護者/30人(先着順) 申し込み=電話で野々下児童センターへ
問野々下児童センター 7145-9500

ボランテア講座(土曜コース)
日時=10月16日(土)13時~15時 場所=文化会館 対象/定員=ボランテア活動に関心のある方/50人(先着順) 講師=青柳育子さん(群馬松嶺福祉短期大学講師)
内容=ボランテアに関する基礎的な講演とボランテア体験談 参加

第25回生涯大学校江戸川台校舎作品展
期間=10月23日(土)~24日(日) 時間=10時~15時(24日は14時まで) 場所=生涯大学校江戸川台校舎 展示作品=書、絵画、陶芸、写真、手芸品、俳句、短歌、生け花盆栽等 入場料=無料

森の図書館・夢コンサート
日時=10月3日(日)13時30分(開場)~ 場所=森の図書館 定員=80人(先着順) 内容=ヴァイオリンコンサート 出演=高木太郎さん、中田理奈さん、野原圭子さん、板倉寿美子さん
入場料=無料 申し込み=当日直接会場へ
問森の図書館 715-3200

赤ちゃんと楽しむ絵本の紹介
日時=10月21日(木)10時~11時 場所=初石公民館 対象/定員=妊婦、1歳半までの乳幼児とその保護者/15組(先着順) 参加費=無料 申し込み=きょう1日9時から電話で中央図書館へ
問中央図書館 715-94646

宝くじ売り場
問財政課 7150-6071

第11回柏養祭
日時=11月6日(土)9時40分~14時 雨天実施 場所=県立柏養護学校(柏市) 内容=ステージ発表、製品頒布、作品展示など 入場料=無料 申し込み=当日直接会場へ
問県立柏養護学校 7133-5631

第7回障害者雇用促進合同面接会
日時=10月19日(火)13時30分~16時 場所=プラザハイアン(柏市) 対象=事業主および障害をお持ちの方 申し込み=電話で松戸公共職業安定所、同野田出張所へ
詳細は問い合わせを
問松戸公共職業安定所 047-367-8609/同野田出張所 7124-4181

平成17年の成人式は1月10日に開催
新成人の門出を祝う「二十歳を祝つて」と(成人式)を平成十七年一月十日(成人の日)に文化会館で行います。
対象者は昭和五十九年四月二日から同六十年四月一日までに生まれた方で、対象者には、十二月中旬に案内状を郵送する予定です。
問生涯学習課 715-06106

平成16年度新市町村振興宝くじ(オタムジャ)の発売
この宝くじの収益金は、市町村の明るい街づくりや環境対策、高齢化対策など地域住民の福祉向上のために使われます。
発売期間=10月12日(火)まで(売り切れ次第終了) 発売場所=全国の

宝くじ売り場
問財政課 7150-6071

第11回柏養祭
日時=11月6日(土)9時40分~14時 雨天実施 場所=県立柏養護学校(柏市) 内容=ステージ発表、製品頒布、作品展示など 入場料=無料 申し込み=当日直接会場へ
問県立柏養護学校 7133-5631

第10回流山オセロ大会・中央地区予選(流山市青少年相談員連絡協議会主催)
日時=10月24日(日)9時~12時(9時20分まで受け付け) 場所=初石公民館 対象/定員=八木北・小山・西初石小学校区内に住む小学1~6年生/各学年8人(先着順) 内容=学年ごとに対戦 参加費=無料 申し込み=きょう1日から電話で青少年課へ
問青少年課 7150-6107

赤ちゃんと楽しむ絵本の紹介
日時=10月21日(木)10時~11時 場所=初石公民館 対象/定員=妊婦、1歳半までの乳幼児とその保護者/15組(先着順) 参加費=無料 申し込み=きょう1日9時から電話で中央図書館へ
問中央図書館 715-94646

宝くじ売り場
問財政課 7150-6071

第11回柏養祭
日時=11月6日(土)9時40分~14時 雨天実施 場所=県立柏養護学校(柏市) 内容=ステージ発表、製品頒布、作品展示など 入場料=無料 申し込み=当日直接会場へ
問県立柏養護学校 7133-5631

第7回障害者雇用促進合同面接会
日時=10月19日(火)13時30分~16時 場所=プラザハイアン(柏市) 対象=事業主および障害をお持ちの方 申し込み=電話で松戸公共職業安定所、同野田出張所へ
詳細は問い合わせを
問松戸公共職業安定所 047-367-8609/同野田出張所 7124-4181

平成17年の成人式は1月10日に開催
新成人の門出を祝う「二十歳を祝つて」と(成人式)を平成十七年一月十日(成人の日)に文化会館で行います。
対象者は昭和五十九年四月二日から同六十年四月一日までに生まれた方で、対象者には、十二月中旬に案内状を郵送する予定です。
問生涯学習課 715-06106

平成16年度新市町村振興宝くじ(オタムジャ)の発売
この宝くじの収益金は、市町村の明るい街づくりや環境対策、高齢化対策など地域住民の福祉向上のために使われます。
発売期間=10月12日(火)まで(売り切れ次第終了) 発売場所=全国の

宝くじ売り場
問財政課 7150-6071

第11回柏養祭
日時=11月6日(土)9時40分~14時 雨天実施 場所=県立柏養護学校(柏市) 内容=ステージ発表、製品頒布、作品展示など 入場料=無料 申し込み=当日直接会場へ
問県立柏養護学校 7133-5631

第7回障害者雇用促進合同面接会
日時=10月19日(火)13時30分~16時 場所=プラザハイアン(柏市) 対象=事業主および障害をお持ちの方 申し込み=電話で松戸公共職業安定所、同野田出張所へ
詳細は問い合わせを
問松戸公共職業安定所 047-367-8609/同野田出張所 7124-4181

平成17年の成人式は1月10日に開催
新成人の門出を祝う「二十歳を祝つて」と(成人式)を平成十七年一月十日(成人の日)に文化会館で行います。
対象者は昭和五十九年四月二日から同六十年四月一日までに生まれた方で、対象者には、十二月中旬に案内状を郵送する予定です。
問生涯学習課 715-06106

平成16年度新市町村振興宝くじ(オタムジャ)の発売
この宝くじの収益金は、市町村の明るい街づくりや環境対策、高齢化対策など地域住民の福祉向上のために使われます。
発売期間=10月12日(火)まで(売り切れ次第終了) 発売場所=全国の

宝くじ売り場
問財政課 7150-6071

第11回柏養祭
日時=11月6日(土)9時40分~14時 雨天実施 場所=県立柏養護学校(柏市) 内容=ステージ発表、製品頒布、作品展示など 入場料=無料 申し込み=当日直接会場へ
問県立柏養護学校 7133-5631

第7回障害者雇用促進合同面接会
日時=10月19日(火)13時30分~16時 場所=プラザハイアン(柏市) 対象=事業主および障害をお持ちの方 申し込み=電話で松戸公共職業安定所、同野田出張所へ
詳細は問い合わせを
問松戸公共職業安定所 047-367-8609/同野田出張所 7124-4181

平成17年の成人式は1月10日に開催
新成人の門出を祝う「二十歳を祝つて」と(成人式)を平成十七年一月十日(成人の日)に文化会館で行います。
対象者は昭和五十九年四月二日から同六十年四月一日までに生まれた方で、対象者には、十二月中旬に案内状を郵送する予定です。
問生涯学習課 715-06106

平成16年度新市町村振興宝くじ(オタムジャ)の発売
この宝くじの収益金は、市町村の明るい街づくりや環境対策、高齢化対策など地域住民の福祉向上のために使われます。
発売期間=10月12日(火)まで(売り切れ次第終了) 発売場所=全国の

宝くじ売り場
問財政課 7150-6071

第11回柏養祭
日時=11月6日(土)9時40分~14時 雨天実施 場所=県立柏養護学校(柏市) 内容=ステージ発表、製品頒布、作品展示など 入場料=無料 申し込み=当日直接会場へ
問県立柏養護学校 7133-5631

第7回障害者雇用促進合同面接会
日時=10月19日(火)13時30分~16時 場所=プラザハイアン(柏市) 対象=事業主および障害をお持ちの方 申し込み=電話で松戸公共職業安定所、同野田出張所へ
詳細は問い合わせを
問松戸公共職業安定所 047-367-8609/同野田出張所 7124-4181

平成17年の成人式は1月10日に開催
新成人の門出を祝う「二十歳を祝つて」と(成人式)を平成十七年一月十日(成人の日)に文化会館で行います。
対象者は昭和五十九年四月二日から同六十年四月一日までに生まれた方で、対象者には、十二月中旬に案内状を郵送する予定です。
問生涯学習課 715-06106

平成16年度新市町村振興宝くじ(オタムジャ)の発売
この宝くじの収益金は、市町村の明るい街づくりや環境対策、高齢化対策など地域住民の福祉向上のために使われます。
発売期間=10月12日(火)まで(売り切れ次第終了) 発売場所=全国の

宝くじ売り場
問財政課 7150-6071

第11回柏養祭
日時=11月6日(土)9時40分~14時 雨天実施 場所=県立柏養護学校(柏市) 内容=ステージ発表、製品頒布、作品展示など 入場料=無料 申し込み=当日直接会場へ
問県立柏養護学校 7133-5631

宝くじ売り場
問財政課 7150-6071

第11回柏養祭
日時=11月6日(土)9時40分~14時 雨天実施 場所=県立柏養護学校(柏市) 内容=ステージ発表、製品頒布、作品展示など 入場料=無料 申し込み=当日直接会場へ
問県立柏養護学校 7133-5631

第7回障害者雇用促進合同面接会
日時=10月19日(火)13時30分~16時 場所=プラザハイアン(柏市) 対象=事業主および障害をお持ちの方 申し込み=電話で松戸公共職業安定所、同野田出張所へ
詳細は問い合わせを
問松戸公共職業安定所 047-367-8609/同野田出張所 7124-4181

平成17年の成人式は1月10日に開催
新成人の門出を祝う「二十歳を祝つて」と(成人式)を平成十七年一月十日(成人の日)に文化会館で行います。
対象者は昭和五十九年四月二日から同六十年四月一日までに生まれた方で、対象者には、十二月中旬に案内状を郵送する予定です。
問生涯学習課 715-06106

平成16年度新市町村振興宝くじ(オタムジャ)の発売
この宝くじの収益金は、市町村の明るい街づくりや環境対策、高齢化対策など地域住民の福祉向上のために使われます。
発売期間=10月12日(火)まで(売り切れ次第終了) 発売場所=全国の

宝くじ売り場
問財政課 7150-6071

第11回柏養祭
日時=11月6日(土)9時40分~14時 雨天実施 場所=県立柏養護学校(柏市) 内容=ステージ発表、製品頒布、作品展示など 入場料=無料 申し込み=当日直接会場へ
問県立柏養護学校 7133-5631

第7回障害者雇用促進合同面接会
日時=10月19日(火)13時30分~16時 場所=プラザハイアン(柏市) 対象=事業主および障害をお持ちの方 申し込み=電話で松戸公共職業安定所、同野田出張所へ
詳細は問い合わせを
問松戸公共職業安定所 047-367-8609/同野田出張所 7124-4181

平成17年の成人式は1月10日に開催
新成人の門出を祝う「二十歳を祝つて」と(成人式)を平成十七年一月十日(成人の日)に文化会館で行います。
対象者は昭和五十九年四月二日から同六十年四月一日までに生まれた方で、対象者には、十二月中旬に案内状を郵送する予定です。
問生涯学習課 715-06106

平成16年度新市町村振興宝くじ(オタムジャ)の発売
この宝くじの収益金は、市町村の明るい街づくりや環境対策、高齢化対策など地域住民の福祉向上のために使われます。
発売期間=10月12日(火)まで(売り切れ次第終了) 発売場所=全国の

宝くじ売り場
問財政課 7150-6071

第11回柏養祭
日時=11月6日(土)9時40分~14時 雨天実施 場所=県立柏養護学校(柏市) 内容=ステージ発表、製品頒布、作品展示など 入場料=無料 申し込み=当日直接会場へ
問県立柏養護学校 7133-5631

宝くじ売り場
問財政課 7150-6071

第11回柏養祭
日時=11月6日(土)9時40分~14時 雨天実施 場所=県立柏養護学校(柏市) 内容=ステージ発表、製品頒布、作品展示など 入場料=無料 申し込み=当日直接会場へ
問県立柏養護学校 7133-5631

第7回障害者雇用促進合同面接会
日時=10月19日(火)13時30分~16時 場所=プラザハイアン(柏市) 対象=事業主および障害をお持ちの方 申し込み=電話で松戸公共職業安定所、同野田出張所へ
詳細は問い合わせを
問松戸公共職業安定所 047-367-8609/同野田出張所 7124-4181

平成17年の成人式は1月10日に開催
新成人の門出を祝う「二十歳を祝つて」と(成人式)を平成十七年一月十日(成人の日)に文化会館で行います。
対象者は昭和五十九年四月二日から同六十年四月一日までに生まれた方で、対象者には、十二月中旬に案内状を郵送する予定です。
問生涯学習課 715-06106

平成16年度新市町村振興宝くじ(オタムジャ)の発売
この宝くじの収益金は、市町村の明るい街づくりや環境対策、高齢化対策など地域住民の福祉向上のために使われます。
発売期間=10月12日(火)まで(売り切れ次第終了) 発売場所=全国の

宝くじ売り場
問財政課 7150-6071

第11回柏養祭
日時=11月6日(土)9時40分~14時 雨天実施 場所=県立柏養護学校(柏市) 内容=ステージ発表、製品頒布、作品展示など 入場料=無料 申し込み=当日直接会場へ
問県立柏養護学校 7133-5631

第7回障害者雇用促進合同面接会
日時=10月19日(火)13時30分~16時 場所=プラザハイアン(柏市) 対象=事業主および障害をお持ちの方 申し込み=電話で松戸公共職業安定所、同野田出張所へ
詳細は問い合わせを
問松戸公共職業安定所 047-367-8609/同野田出張所 7124-4181

平成17年の成人式は1月10日に開催
新成人の門出を祝う「二十歳を祝つて」と(成人式)を平成十七年一月十日(成人の日)に文化会館で行います。
対象者は昭和五十九年四月二日から同六十年四月一日までに生まれた方で、対象者には、十二月中旬に案内状を郵送する予定です。
問生涯学習課 715-06106

平成16年度新市町村振興宝くじ(オタムジャ)の発売
この宝くじの収益金は、市町村の明るい街づくりや環境対策、高齢化対策など地域住民の福祉向上のために使われます。
発売期間=10月12日(火)まで(売り切れ次第終了) 発売場所=全国の

宝くじ売り場
問財政課 7150-6071

第11回柏養祭
日時=11月6日(土)9時40分~14時 雨天実施 場所=県立柏養護学校(柏市) 内容=ステージ発表、製品頒布、作品展示など 入場料=無料 申し込み=当日直接会場へ
問県立柏養護学校 7133-5631

宝くじ売り場
問財政課 7150-6071

第11回柏養祭
日時=11月6日(土)9時40分~14時 雨天実施 場所=県立柏養護学校(柏市) 内容=ステージ発表、製品頒布、作品展示など 入場料=無料 申し込み=当日直接会場へ
問県立柏養護学校 7133-5631

第7回障害者雇用促進合同面接会
日時=10月19日(火)13時30分~16時 場所=プラザハイアン(柏市) 対象=事業主および障害をお持ちの方 申し込み=電話で松戸公共職業安定所、同野田出張所へ
詳細は問い合わせを
問松戸公共職業安定所 047-367-8609/同野田出張所 7124-4181

平成17年の成人式は1月10日に開催
新成人の門出を祝う「二十歳を祝つて」と(成人式)を平成十七年一月十日(成人の日)に文化会館で行います。
対象者は昭和五十九年四月二日から同六十年四月一日までに生まれた方で、対象者には、十二月中旬に案内状を郵送する予定です。
問生涯学習課 715-06106

平成16年度新市町村振興宝くじ(オタムジャ)の発売
この宝くじの収益金は、市町村の明るい街づくりや環境対策、高齢化対策など地域住民の福祉向上のために使われます。
発売期間=10月12日(火)まで(売り切れ次第終了) 発売場所=全国の

宝くじ売り場
問財政課 7150-6071

第11回柏養祭
日時=11月6日(土)9時40分~14時 雨天実施 場所=県立柏養護学校(柏市) 内容=ステージ発表、製品頒布、作品展示など 入場料=無料 申し込み=当日直接会場へ
問県立柏養護学校 7133-5631

第7回障害者雇用促進合同面接会
日時=10月19日(火)13時30分~16時 場所=プラザハイアン(柏市) 対象=事業主および障害をお持ちの方 申し込み=電話で松戸公共職業安定所、同野田出張所へ
詳細は問い合わせを
問松戸公共職業安定所 047-367-8609/同野田出張所 7124-4181

平成17年の成人式は1月10日に開催
新成人の門出を祝う「二十歳を祝つて」と(成人式)を平成十七年一月十日(成人の日)に文化会館で行います。
対象者は昭和五十九年四月二日から同六十年四月一日までに生まれた方で、対象者には、十二月中旬に案内状を郵送する予定です。
問生涯学習課 715-06106

平成16年度新市町村振興宝くじ(オタムジャ)の発売
この宝くじの収益金は、市町村の明るい街づくりや環境対策、高齢化対策など地域住民の福祉向上のために使われます。
発売期間=10月12日(火)まで(売り切れ次第終了) 発売場所=全国の

宝くじ売り場
問財政課 7150-6071

第11回柏養祭
日時=11月6日(土)9時40分~14時 雨天実施 場所=県立柏養護学校(柏市) 内容=ステージ発表、製品頒布、作品展示など 入場料=無料 申し込み=当日直接会場へ
問県立柏養護学校 7133-5631

各種無料相談のご案内
【公証相談】 日時=10月6日(水)13時~16時 場所=松戸市役所 内容=遺言・契約等の公正証書の作成について 当日直接会場へ
問松戸公証役場 047-363-2091
【行政書士の相談】 日時=10月16日(土)10時~16時 荒天中止 場所=JR柏駅東口スカイプラザ柏ピロティー 内容=相続・遺言その他官公署への許認可手続きなどの相談 当日直接会場へ
問千葉県行政書士会東葛支部・富田 7159-9466
【法律相談】 日時=10月19日(火)10時~11時30分、13時~14時30分 場所=千葉地方・家庭裁判所松戸支部(松戸市) 内容=民事上の紛争、家庭内の争いや悩み事、その他各種の法律相談 当日直接会場へ、希望者多数の場合は、応じきれない場合があります
問千葉地方・家庭裁判所松戸支部 047-368-5141

児童館・センター 今月の催し物
開催時間や申し込み方法などの詳細は、各児童館・児童センターへお問い合わせください
会場 日程・催し物
駒木台児童館 9日(土)卓球大会 23日(土)オセロ大会
江戸川台児童センター 23日(土)卓球大会 30日(土)クイズ大会
思井児童センター 16日(土)ドッジボール大会 23日(土)マンカラ大会
向小金児童センター 16日(土)筒鉄砲で遊ぼう 19日(火)~29日(金)どん(り)の森を作ろう
十太夫児童センター 6日(水)~9日(土)工作の日 16日(土)万華鏡を作ろう
野々下児童センター 9日(土)卓球教室 23日(土)ドッジボール大会
赤城児童センター 16日(土)マンカラ大会 23日(土)ドッジボール大会
子育て支援センター(ゆゆう) 19日(火)ちよっとぼっとタイム(ゆゆう) 21日(木)運動会(総合体育館)

乳幼児期の子どもを持つ方の交流の場
【子育てサロン】 日程/内容= 10月8日/親子体操でリラックス 10月15日/わらべうたのつどい 10月22日/によるよるへびをつくってみよう いずれも金曜10時30分~12時 場所=文化会館 対象/定員=親子/各20組(先着順) 参加費=無料 100円 申し込み=電話で文化会館へ(は申し込み不要)
【ひだまりルーム】 日程=10月5日・19日・26日の火曜10時~11時30分 場所=文化会館 内容=保育ボランティアグループ「ひだまり」のメンバーとの遊びやおしゃべりなど 参加費無料、申し込み不要
【南流山ひだまりサロン】 日時=10月21日(木)10時30分~12時 場所=南部柔道場 内容=「ひだまりルーム」と同じ 参加費無料、申し込み不要
問文化会館 7158-3462

相談あんない

| 相談 | 日 | 時 | 場所 | 問い合わせ |
|-------------------|----------------|-----------------------------|---|------------------------|
| 市民相談 | 毎週月~金曜 | 9:00~17:00 | 市民相談室 | 同相談室 ☎7158-1616 |
| 法律相談 | 毎週火・木曜 | 13:00~15:40 要電話予約 | " | " |
| 悩みごと相談 (人権・行政) | 毎週月曜 | 10:00~15:00 11日を除く。要電話予約 | " | " |
| 税務相談 | 毎月第1水曜 | 13:00~16:30 要電話予約 | " | " |
| 登記相談 | 毎月第2水曜 | 13:00~16:00 要電話予約 | " | " |
| 交通事故相談 | 毎月第3月曜 | 10:00~15:00 要電話予約 | " | " |
| 不動産相談 | 毎月第3水曜 | 13:00~16:30 要電話予約 | " | " |
| 外国人相談 | 毎月第4水曜 | 13:00~16:00 予約は1週間前までに | " | " |
| 消費生活相談 | 毎週月~金曜 | 9:00~16:00 | 消費生活センター | 同センター ☎7158-0999 |
| 子供悩みごと相談 | 毎週月~金曜 | 10:00~16:00 | 家庭児童相談室 | 同相談室 ☎7158-4144 |
| 子育て電話相談 | 毎週月~金曜 毎週土曜 | 9:00~16:00 9:00~11:30 | 平和台保育所 ☎7158-1435 / 江戸川台保育所 ☎7152-0648 / 向小金保育所 ☎7174-8853 | |
| 育児相談 | 毎週月~金曜 | 9:30~16:30 | 子育て支援センターゆうゆう | ☎7144-7926 |
| 高齢者職業・ パート相談 | 毎週火~金曜 | 9:00~16:00 | コミュニティプラザ | 職業相談室 ☎7155-5885 |
| 心配ごと相談 | 毎週水曜 | 10:00~15:00 | ケアセンター | 社会福祉協議会 ☎7159-4735 |
| 教育相談 | 毎週月~金曜 | 9:00~16:30 | 教育研究室 | 指導課 ☎7150-6105 |
| 青少年相談 | 毎週月~金曜 | 9:30~16:30 | 青少年指導センター | 同センター相談室 ☎7158-7830 |
| 療育相談 | 毎週月~金曜 | 9:00~16:00 | 療育相談室(つば学園内) | 療育相談室 ☎7154-4844 |
| 幼児ことばの 相談 | 毎週月~金曜 | 9:00~16:00 | ケアセンター | 療育相談室 ☎7154-4844 |
| 心の健康相談 | 5日・26日 | 13:00~16:00 要電話予約 | 心の健康相談室 | 障害者支援課 ☎7150-6081 |
| 酒害相談 | 10日 | 13:00~16:00 | 向小金福祉会館 | 流山断酒新生活会 ☎7144-7545 |
| | 5日・22日 | 18:30~20:30 | 江戸川台福祉会館 | |
| 年金相談 | 8日 | 9:30~15:30 要電話予約。先着12人 | 市民相談室 | 国保年金課 ☎7150-6110 |

保健センター 保健あんない

| 内容 | 期日・受付時間 | 場所 | 備考 |
|-------------|--|---|--|
| ハローベビー | 1日・8日・22日 12:30~12:50 8日は9:45~10:00 | 保健センター | 妊娠5~8カ月の妊婦及び夫対象。母子健康手帳、筆記用具を持参。運動しやすい服装で8日からの参加者は1日までに申し込みを |
| モグモグ教室 | 22日 10:15~10:30 26日 10:15~10:30 | 保健センター 東部公民館 | 4~5カ月児の離乳食指導。母子健康手帳、器とスプーンを持参。定員20人 先着順・要予約 |
| カムカム キッズ | 25日 9:45~10:00 | 保健センター | 平成15年9月~12月生まれの乳児対象。子供の歯と食生活について。歯ブラシ、おしぼりを持参。定員20組 先着順・要予約 |
| 3カ月児健康診査 | 28日・29日 12:45~13:45 | 保健センター | 平成16年6月生まれの乳児対象 |
| 1歳6カ月児健康診査 | 19日・20日 12:45~13:45 | 保健センター | 平成15年3月生まれの幼児対象 |
| 3歳児健康診査 | 14日・15日 12:45~13:45 | 保健センター | 平成13年7月生まれの幼児対象 |
| 育児相談 | 22日 9:30~10:30 | 保健センター | 母子健康手帳を持参。今月は1歳以上の幼児対象 兄弟で1歳未満の児がいる場合は、奇数月に来所 |
| むし歯予防教室 | 4日・12日・26日 時間は申込者に個人通知 | 保健センター | 2歳2カ月児対象(26日は1・2回参加済みの幼児対象)。1歳6カ月児健康診査時に申し込みを |
| 食事相談 | 毎週月~金曜 時間は申込者に個人通知 | 保健センター | 生活習慣病などの食事指導を受けたい方対象。食事調査あり 要予約 |
| 成人健康相談 | 14日 9:30~11:30 15日 13:30~15:30 18日 9:30~11:30, 13:30~15:30 19日 9:30~11:30 21日 9:30~11:30 22日 9:30~11:30 26日 9:30~11:30 | 江戸川台福祉会館 思井福祉会館 保健センター 文化会館 松ヶ丘自治会館 南流山センター 向小金福祉会館 | 年齢・性別など不問。血圧測定や健康上の相談など。健康手帳・検診記録カードを持っている方は持参 |
| リハビリ教室 | 6日・13日・20日・27日 10:00~ | 保健センター | 疾病・加齢等により心身の機能が低下している方(介護保険認定外者等)を対象に、日常生活動作訓練等を実施 事前に問い合わせを |
| コスモスの会 | 28日 10:00~ | 保健センター | 痴呆の家族を介護している方の集いなど 初めて参加の方は事前に問い合わせを |

転入者などで個人通知が届かない場合は保健センターへ問い合わせを

柏健康福祉センター(柏保健所)

| 内容 | 期日・受付時間 | 場所 | 備考 |
|-----------------|---------------------------|-----------|--|
| 未熟児等発達相談 | 28日 13:00~14:00 | 柏健康福祉センター | 首が座らない、歩かないなどの発達の遅れが心配な0~1歳児対象 要予約 |
| 療育相談 | 28日 13:00~14:00 | " | 整形外科的な心配のある18歳未満の乳幼児・児童対象。母子健康手帳持参 |
| 女性クリニック相談 | 12日・19日 13:30~15:00 | " | 女性特有の体や心の悩みについて、女性医師による相談 要予約(専用電話7160-1016) |
| 心の健康相談 | 1日・20日・25日 14:00~16:00 | " | 精神障害または疑いなど、心の病で悩んでいる本人や家族の方対象 要予約 |
| アルコール 悩みごと相談 | 4日・18日 14:00~16:00 | " | アルコール問題を抱えている本人や家族の方対象 要予約 |
| 不妊相談 | 14日 13:00~15:00 | " | 不妊症に悩む夫婦を対象に、産婦人科の医師による相談 要予約 |

休日の救急医療

休日は、休日診療所をご利用ください。
 場所=保健センター内休日診療所(西初石4丁目1433-1) 診療科目=内科、小児科、歯科 受付時間=9時~11時30分、13時~16時30分(歯科は11時30分まで) 内科、小児科については、夜間は市内の医療機関が当番制で診療。当番医はあらかじめ市消防本部☎7158-0119で確認を
 問休日診療所☎7155-3456

各種健康診断や予防接種 対象者はお忘れなく

来年四月に小学校へ入学する児童を対象に、「就学時健康診断」を十一月一日から各小学校区単位で行います。
 この診断は、健康の大切さについて理解と関心を深めていただくとともに、万が一病気が見つかった場合には、必要な治療を勧め、新しい学校生活を元気にスタートさせていただくというものです。
 該当する児童の保護者には、今月中旬に通知書を送ります。通知書が

入学前の健康診断を 元気に学校生活をおくるために

届かない場合や、不明な点があるときは学校教育課へお問い合わせください。

会場(小学校区)/期日
 東小・長崎小/11月1日(月) 八木北小・東深井小・小山小/11月2日(火) 八木南小/11月4日(木) 流山北小・南流山小/11月5日(金) 鷗ヶ崎小・西初石小/11月9日(火) 新川小・江戸川台小/11月10日(水) 流山小・向小金小/11月12日(金) 西深井小/11月16日(火)
 時間 11時~13時

高齢者のインフルエンザ 予防接種を受け抵抗力を!

体力の低下した高齢者がインフルエンザに感染すると肺炎などの合併症を起しやすく、重症化しやすいため、予防接種を受け抵抗力をつけましょう。
 期間 10月1日~平成17年1月31日 場所 市内契約医療機関 費用 1210円(生活保護受給者の方は免除)

(受け付け) 対象 来春小学校に入学予定の児童 内容 内科・歯科等の検診と簡単な発達検査
 申し込み 当日各小学校で受け付け
 問 学校教育課☎71506104

地区栄養講座

食生活の改善から健康維持へ
 「生活習慣病予防 肥満」をテーマに、健康づくり推進員(食生活改善推進員)主催の、地区栄養講座を下表の日程で行います。調理実習をしながら、健康を維持するための食生活について考えてみましょう。
 持ち物=エプロン、三角巾、筆記用具 参加費=いずれも450円程度 申し込み=電話で保健センターへ
 問 保健センター☎7154-0331

| 期日 | 時間 | 場所 | 定員 各先着順 | テーマ |
|-----------|-----|--------|------------|---------------------|
| 10月13日(水) | 10時 | 保健センター | 30人 | たくさん食べて低カロリー |
| 10月14日(木) | 10時 | 東部公民館 | 20人 | 楽しく食べて飛んで脂肪パート |
| 10月15日(金) | 13時 | 保健センター | 30人 | 食べ方を工夫して栄養バランスをとりよう |

ポリオの集団予防接種

市では、ポリオの集団予防接種を下表のとおり実施します。
 対象=生後3カ月~7歳未満児 申し込み=母子健康手帳、予診票を持参し、直接会場へ 体調が悪い場合には、接種を受けられないこともありますので、体調の良いときに受けてください
 問 保健センター☎7154-0331

| 場所 | 10月の実施日 |
|---------|--------------------|
| 保健センター | 4日(月)、7日(木)、12日(火) |
| 文化会館 | 6日(水) |
| 南流山センター | 5日(火)、8日(金) |
| 東部公民館 | 13日(水) |

受付時間: 13時15分~14時15分
 (接種開始は13時30分から)

結核・肺がん検診10月の受診案内

結核・肺がん検診を下表のとおり行います。

| 会場 | 期日 |
|----------|-------------------------|
| 保健センター | 10/14(午後のみ)、10/18、10/25 |
| 文化会館 | 10/19 |
| 東深井福祉会館 | 10/12 |
| 松ヶ丘自治会館 | 10/21 |
| 江戸川台福祉会館 | 10/14(午前のみ)、10/20 |
| 南流山センター | 10/13、10/22 |
| 総合体育館 | 10/15(午前のみ) |
| 思井福祉会館 | 10/15(午後のみ) |

受付時間: 9時30分~11時30分、13時30分~15時30分(但し、網掛けの午前中は女性のみ)
 当日は、無地でボタンや金具のない下着またはTシャツなどであれば、着用したまま受診できます。詳細は広報ながれや9月1日号を参照してください
 問 保健センター☎7154-0331

11月3日は市民まつり

楽しいイベント盛りだくさん

十一月三日に市総合運動公園で「第二十六回市民まつり」が市民まつり実行委員会の主催で開催されます。

問コミニティ課 ☎71506076

ガレージセールに出しよう

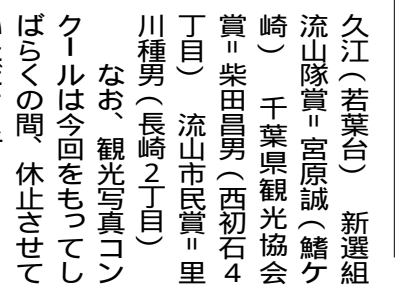
十一月三日に市民まつり会場で開かれる「ガレージセール」の出店者を募集します。

このガレージセールは、ごみの減量や資源の有効利用を目的に開くもので、出店者が自分で品物を持ち込み、値段を決めて販売するリサイクルイベントです。



第33回 観光写真コンクール 入賞者決まる

市観光協会主催の第三十三回流山市観光写真コンクールが行われ、清水賢介さんの作品「大しめなわ成人を祝う」が市観光協会賞に選ばれました。



九月十七日に開かれた国の文化審議会、流山広小路(加六丁目)の呉服新山屋店舗

登録文化財に「大しめなわ成人を祝う」が第一号です。問生涯学習課 ☎71506106



市観光協会賞「大しめなわ成人を祝う」 作/清水賢介さん

敬称略 流山市観光協会賞



登録文化財は、歴史的に貴重な建物を国の台帳に登録し、外観を保存しながら、内部の活用は自由にしようという緩やかな規制のもとに建物を保存していこうという趣旨の制度です。

三年(一八四六)創業の呉服店で、土蔵造りの店舗は明治二十三年(一八九〇)の建築。流山が水運業や味醂醸造業などで最も繁栄していた時代の建物で、広小路のシンボリックな存在となっていました。

なわ成人を祝う」が市観光協会賞に選ばれました。このコンクールは、市内の風景やイベント、まつり等を被写体とし、観光宣伝効果のあるものをテーマに募集が行われ、風景・行事など、八十九点の作品が寄せられました。

最優秀賞「清水賢介(平方) 優秀賞「東海林精孝(東深井)、中島康邦(若葉台) 入選「狩野勲(東深井)、山本一夫(東初石2丁目)、恩田昇(西平井) 佳作「鈴木登喜雄(向小金2丁目)、染谷敏夫(前

優秀賞「晩秋の彩り」 作/東海林精孝さん

優秀賞「春の道」 作/中島康邦さん

久江(若葉台) 新選組流山隊賞「宮原誠(鶴ヶ崎) 千葉県観光協会賞「柴田昌男(西初石4丁目) 流山市民賞「里川種男(長崎2丁目)

なお、観光写真コンクールは今回をもってしばらくの間、休止させていただきます。問商工課 ☎71506085

自慢のお庭で応募を。十一月三日に市民まつり会場で行われる「第三回ガレージセールコンテスト」の参加者を募集しています。

募集部門「ガレージセール」個人の庭や生け垣など、ポケットガーデン部門：概ね3㎡以下の個人の寄せ植えなど、緑の街並み部門：道路から見た個人・自治会・学校などの緑化。応募方法「写真に応募票を添え、10月15日(必着)までに公園緑地課へ。詳細は公民館等にてあるチラシをご覧ください。問公園緑地課 ☎71506092

「アドバイス」 クーリングオフは、教材が届いてから八日以内ではなく、契約書面を受け取った日から八日以内であり、今回のようなケースでは、間に合いません。本来、家庭教師派遣については、条件によって中途解約ができます。業者が家庭教師派遣と言いつつ教材を売ることには問題があります。今回は、業者の説明内容が違っていたため教材も解約できました。

入車高等に規制がありませんのでご注意ください。日時「11月3日(祝)10時~15時(荒天の場合は中止) 場所「市総合運動公園内(ゲートボール場(市民まつり会場内)) 出店対象「市内在住者(商業者の出店は不可) 募集出店数「30店(多数抽選・当選者には申請書等を10月15日(必着)までに郵送) 出店料「無料 出品できるもの「書籍、衣類、おもちゃ、電化製品等の日常生活用品

食料品や動物は不可 申し込み「八ガキに「ガレージセール出店希望」住所、氏名(フリガナ)、電話番号を明記し、10月7日(必着)までに〒270-0174下花輪1-9-1リサイクル推進課へ 電話や重複申し込みは不可 問リサイクル推進課 ☎71578250

「相談内容」 夏休みが始まる前、電話があり、「お子さんの成績はいかがでしたか」と聞かれた。中学一年生の息子の成績が気になっていた時であり、業者の説明を子どもと一緒に聞いた。来訪前にテスト用紙が送付され、それを見ながら、業者は「あと一歩頑張れば希望高校へ行ける。当社の教材には、家庭教師の指導が付いている。金額もお得」と、とても熱心に家庭教師を勧められた。子どももやる気になったので、言われるまま総額三十二万円のクレジット契約をしたが家庭教師代は別料金になっていた。十二日後に全教材が届き、内容が思ったほどではなかった。

業者が家庭教師派遣と言いつつ教材を売ることには問題があります。今回は、業者の説明内容が違っていたため教材も解約できました。

どもも数回でやる気ななくしてしまつた。教材も利用せず、質問しても自分で勉強するように言われたので、業者に苦情を言つと、いつでも家庭教師は止められるが、教材は解約できないと言われた。家庭教師が必要と思つたので契約したのに納得できない。また、教材が届いて八日以内なのでクーリングオフできない。

「相談内容」 夏休みが始まる前、電話があり、「お子さんの成績はいかがでしたか」と聞かれた。中学一年生の息子の成績が気になっていた時であり、業者の説明を子どもと一緒に聞いた。来訪前にテスト用紙が送付され、それを見ながら、業者は「あと一歩頑張れば希望高校へ行ける。当社の教材には、家庭教師の指導が付いている。金額もお得」と、とても熱心に家庭教師を勧められた。子どももやる気になったので、言われるまま総額三十二万円のクレジット契約をしたが家庭教師代は別料金になっていた。十二日後に全教材が届き、内容が思ったほどではなかった。

業者が家庭教師派遣と言いつつ教材を売ることには問題があります。今回は、業者の説明内容が違っていたため教材も解約できました。