

市の人口と予算

【人口・世帯】(12月1日現在)  
合計 = 154,999人 (+205) ( )内は前月比  
男 = 77,009人 (+113)  
女 = 77,990人 (+92)  
世帯 = 59,390世帯 (+117)  
【予算】(12月1日現在)  
一般会計 = 346億8,177万2千円  
特別・企業会計 = 394億669万円

# 公の施設に民間の力

## 指定管理者を導入して9カ月

福祉会館や生涯学習センター、市民総合体育館、一茶双樹記念館など、市内の公の施設を管理・運営する「指定管理者」が導入され

て9カ月。今回は、ことし4月から指定管理者制度を導入した公の施設の一部をご紹介します。



社のアトリエ黎明で作品を鑑賞しながらティータイム

### 好評の後藤純男展

生涯学習センター 小ギヤラリーで一部を延長展示

後藤純男展はおかげさまでたいへん好評でした。

▽期間 平成19年3月26日まで(毎月第3水曜と12月29日) 1月3日(休館) 時間 9時~21時 場所 生涯学習センター小ギヤラ

品の一部を延長して展示します。会期中に來られなかった方、もう一度ご覧になりたいと

いう方、ぜひ、おいでください。

平成15年6月の地方自治法の一部改正により、「指定管理者制度」が創設されました。この制度では、従来は管理を委託することができなかつた「NPO」や「民間事業者」等にも、「公の施設」の管理・運営を行なわせることができるようになりました。

本市では、公の施設の管理に民間の能力を活用し、市民サービスのさらなる向上と施設の管理の効率化、経費の削減などを期待して、

ことし4月から同制度を19の公の施設に導入しました。

コーヒーマシーンも指定管理者が管理・運営する「杜のアトリエ黎明」では、10月からコーヒーマシンや紅茶とクッキーのサービス(有料)を始めました。

クッキーやカップも、市内のケーキ職人や陶芸家のオリジナルです。来館された方々には「画廊喫茶」のように作品も

りー(TX流山セントラルパーク駅3分) 展示作品 雪の斜里岳、「斑鳩の雨」、「斑鳩の雨上がる」、「春映長谷」、「惜春」、「上海暮色」、「滔々月の山峡」の7点

生涯学習センター 7150-7474 / 生涯学習課 7150-6106

お茶も楽しめる」と好評です。19日からは「新春の秋元松子展」が開催されます。

卓球台の寄贈も 一方、今春オープンした「ほっとプラザ下花輪」も指定管理者を運営しています。

「スポーツを楽しんだらお風呂で汗を流して」と、ご近所の篤志

家からの「健康都市宣言」に向けて卓球台が寄贈されるなど、より親しまれる施設として運営されています。

この日は、南流山センターで「横田めぐみさんの写真展」も行われました。これは、11月27日から12月1日まで市役所ロビーで開催されていたもので、あ

さがおの会の協力を得て展示されました。あさがおの会は、横田ご夫妻と同じマンションにお住まいの有志の皆さんが身近で支援するために設立した団体です。会場入り口には、

拉致被害者救出を願ったクリスマスツリーが飾られ、横田さんご夫妻は「きれいですね」と見入っていました。

本市の人権擁護委員の皆さんは、「拉致は人権侵害」という強い思いから平成15年度より市役所ロビーに白いクリスマスツリーを設置し、

ボンを結んでもらう募金活動などを展開しています。

市役所以外にも、ことしは東武野田線初石駅の東西同駅前商店会(初石駅前商店会)および東初石商店会)が合同で10日まで同様の募

金活動を展開しました。市役所ロビーには、

25日までこの白いクリスマスツリーを設置して協力を呼び掛けています。

この日は、南流山センターで「横田めぐみさんの写真展」も行われました。これは、11月27日から12月1日まで市役所ロビーで開催されていたもので、あ

この日は、南流山センターで「横田めぐみさんの写真展」も行われました。これは、11月27日から12月1日まで市役所ロビーで開催されていたもので、あさがおの会の協力を得て展示されました。あさがおの会は、横田ご夫妻と同じマンションにお住まいの有志の皆さんが身近で支援するために設立した団体です。会場入り口には、拉致被害者救出を願ったクリスマスツリーが飾られ、横田さんご夫妻は「きれいですね」と見入っていました。本市の人権擁護委員の皆さんは、「拉致は人権侵害」という強い思いから平成15年度より市役所ロビーに白いクリスマスツリーを設置し、ボンを結んでもらう募金活動などを展開しています。市役所以外にも、ことしは東武野田線初石駅の東西同駅前商店会(初石駅前商店会)および東初石商店会)が合同で10日まで同様の募金活動を展開しました。市役所ロビーには、25日までこの白いクリスマスツリーを設置して協力を呼び掛けています。

この日は、南流山センターで「横田めぐみさんの写真展」も行われました。これは、11月27日から12月1日まで市役所ロビーで開催されていたもので、あさがおの会の協力を得て展示されました。あさがおの会は、横田ご夫妻と同じマンションにお住まいの有志の皆さんが身近で支援するために設立した団体です。会場入り口には、拉致被害者救出を願ったクリスマスツリーが飾られ、横田さんご夫妻は「きれいですね」と見入っていました。本市の人権擁護委員の皆さんは、「拉致は人権侵害」という強い思いから平成15年度より市役所ロビーに白いクリスマスツリーを設置し、ボンを結んでもらう募金活動などを展開しています。市役所以外にも、ことしは東武野田線初石駅の東西同駅前商店会(初石駅前商店会)および東初石商店会)が合同で10日まで同様の募金活動を展開しました。市役所ロビーには、25日までこの白いクリスマスツリーを設置して協力を呼び掛けています。

この日は、南流山センターで「横田めぐみさんの写真展」も行われました。これは、11月27日から12月1日まで市役所ロビーで開催されていたもので、あさがおの会の協力を得て展示されました。あさがおの会は、横田ご夫妻と同じマンションにお住まいの有志の皆さんが身近で支援するために設立した団体です。会場入り口には、拉致被害者救出を願ったクリスマスツリーが飾られ、横田さんご夫妻は「きれいですね」と見入っていました。本市の人権擁護委員の皆さんは、「拉致は人権侵害」という強い思いから平成15年度より市役所ロビーに白いクリスマスツリーを設置し、ボンを結んでもらう募金活動などを展開しています。市役所以外にも、ことしは東武野田線初石駅の東西同駅前商店会(初石駅前商店会)および東初石商店会)が合同で10日まで同様の募金活動を展開しました。市役所ロビーには、25日までこの白いクリスマスツリーを設置して協力を呼び掛けています。

この日は、南流山センターで「横田めぐみさんの写真展」も行われました。これは、11月27日から12月1日まで市役所ロビーで開催されていたもので、あさがおの会の協力を得て展示されました。あさがおの会は、横田ご夫妻と同じマンションにお住まいの有志の皆さんが身近で支援するために設立した団体です。会場入り口には、拉致被害者救出を願ったクリスマスツリーが飾られ、横田さんご夫妻は「きれいですね」と見入っていました。本市の人権擁護委員の皆さんは、「拉致は人権侵害」という強い思いから平成15年度より市役所ロビーに白いクリスマスツリーを設置し、ボンを結んでもらう募金活動などを展開しています。市役所以外にも、ことしは東武野田線初石駅の東西同駅前商店会(初石駅前商店会)および東初石商店会)が合同で10日まで同様の募金活動を展開しました。市役所ロビーには、25日までこの白いクリスマスツリーを設置して協力を呼び掛けています。

12月22日前後18時10分からのNHK首都圏ニュースで流山おおたかの森駅のイルミネーションと、その作者が紹介される予定です(ニュース番組ですので放送日時等は変更される場合もあります)。ぜひご覧ください。

市議会 第4回定例会

市政の一般報告から

19項目について報告

11月30日、平成18年市議会第4回定例会の冒頭、井崎市長は19項目について市政の一般報告を行いました。主な項目を要約して紹介します。なお、掲載した項目以外に「自治基本条例の策定状況について」、「市役所第2庁舎建て替え工事について」、「公益的市民活動の支援と市民活動団体公益事業補助金事業について」、「第8次交通安全計画について」、「戦没者追悼式について」、「市内保育所における感染性胃腸炎等の発生について」、「路上喫煙禁止の状況について」、「ペリーバス運行1周年について」、「景観形成の推進に向けた取り組みについて」、「主要地方道越谷山線バイパス(仮称)新流山橋の進捗状況について」、「(仮称)小山小学校校舎建設等PFI事業について」、「市制施行40周年記念『後藤純男展』について」も報告しました。



一般報告をする井崎市長

健康都市宣言および市制施行40周年記念式典について

WHO(世界保健機関)が進めている健康都市プログラムでは、健康を個人の責任としてのみ捉えるのではなく、都市そのものを健康にすることを提唱しています。そこで本市では、WHOの精神を尊重するとともに、これまでに制定あるいは宣言してきた「市民憲章」および「平和都市宣言」の精神を継承し、市民の健康の維持・回復および増進はもろろのこ

と、福祉や環境、教育や文化、都市基盤の整備、産業振興等さまざまな分野で連携して健康都市をつくりあげることを目指すこととし、市制40周年を契機に「健康都市宣言」の準備を進めてきました。この宣言文の策定に当たっては、市内に健康都市宣言ワーキンググループおよび健康都市宣言素案作成部会を設置し、案文および趣意書の検討を重ねてきました。さらに、10月6日から30日にパブリックコメントを実施し、市民のご意見を反映させ修正を行いました。最終的な宣言文は、来年1月27日に予定している市制施行40周年記念式典において公表したいと考えています。

なお、記念式典は、文化会館大ホールにて行い、自治の振興や文化の向上など、各分野で市政の進展に功績のあった方々を顕彰したいと考えています。流山インターチェンジ中心部物流センター開発事業について(有)流山ロジスティクスを申請者とする、流山インターチェンジ中心部の約7・4ヘクタールの物流センター開発事業については、9月13日に開催された千葉県開発審査会の審査において「許可相当」の答申をいただき、11月27日には、関東農政局から農地転用の許可が出されました。本市においても同日、都市計画法第29条に基づく



市民まつりに1万8千人

開発許可をしたところ。今後のスケジュールについては、事業者側からの説明によると、12月上旬を目途に施工者である鹿島建設(株)が、近隣自治会を対象とした工事説明会を開催し、本年末には工事に着手する予定とのことです。第28回市民まつりおよび第4回産業博について 11月3日に開催された「第28回流山市民まつり」は、市制施行40周年記念事業の位置付けのもと、「福祉まつり」、「健康まつり」との合同開催により、流山セントラルパーク駅東口、生涯学習センター芝生ひろばを中心に行われました。恒例の青空市や姉妹・友好都市の物産展に加え、各会場ともそれぞれ工夫をこらしたイベントが展開され、市民相互の連帯意識の高揚と郷土愛の育成、さらには流山市を市内外にアピールできたもの

と思います。なお、今回も市民手づくりのまつりを目指し、会場の準備から運営、撤去まで、延べ255人のボランティアの皆さんの協力をいただきました。また、市内商工業の発展および販売促進、地域活性化を目的とした「第4回流山産業博」も総合運動公園で同日に開催されました。この産業博は、自社商品の展示や実演販売活動を通じて、優れた製品、技術力を市内外の商工業者や市民(消費者)の皆さんにPRするとともに、新しいビジネスネットワークを開拓の手がかりとして商工会青年部の企画により開催されました。好天気に加え市民まつりと産業博の同時開催の相乗効果もあって、昨年の来場者数1万3000人を上回る1万8000人の方に来場、参加をいただき盛大に開催されました。



千葉県後期高齢者医療広域連合の設置について

「高齢者の医療の確保に関する法律」に基づき、新たな医療制度が平成20年4月から始まることとなりました。現在、その運営主体となる「千葉県後期高齢者医療広域連合」の

平成19年1月設置に向け、千葉県後期高齢者医療広域連合設立準備委員会がその作業を進めているところです。超高齢社会を展望した新たな医療保険体系を目指した制度であることから、市議会のご協力をいただきながら、その推進に努めたいと考えています。環境白書の作成について 現在、本市における環境施策の推進状況や環境の現状を総合的にまとめた、いわゆる環境版年次報告書であります「環境白書」の作成を鋭意進めています。この環境白書は、昨年度策定した環境行動計画の点検および評価を行うことにより、各種施策を着実に進行させることを目的としています。特に、大きな課題となっている地球温暖化対策については、市役所および市域全体から発生する温室効果ガスについて、最新のデータに基づき排出量を算定し、その推移を明らかにすることにより市職員および事業者の情報の共有を図り、環境に配慮した行動を促進していきたいと考えています。今後、環境審議会や

現時点では13区画のうち8区画を分譲し残りの区画についても早期の完売を目指しています。なお、当地区内においては、家屋移転が終了した区域から工事を行い、整備が完了した区域から順次、保留地の分譲を行っていく予定です。次に、都市再生機構施行の新市街地地区については、流山おおたかの森駅の自由通路と南口都市広場を結ぶエスカレーターが、これまで上り専用1基だけでしたが、より快適な駅にするため下り専用エスカレーターおよびエレベーター各1基を追加する設置工事を、10月11日から開始しました。また同時に、駅改札前の自由通路から、(仮称)流山おおたかの森ショッピングセンターの2階部分を直接結ぶ歩行者専用通路の「連絡デッキ」の設置工事が、商業事業者により進められています。一方、東口駅前ロタリーに隣接する街区においては、安心安全および産業創造のまちづくりを配慮した商業・業務ビル(仮称)ライフガーデン101の建設が、来年6月の完成を目指し開始され

「健康都市宣言」の準備を進めてきました。この宣言文の策定に当たっては、市内に健康都市宣言ワーキンググループおよび健康都市宣言素案作成部会を設置し、案文および趣意書の検討を重ねてきました。さらに、10月6日から30日にパブリックコメントを実施し、市民のご意見を反映させ修正を行いました。最終的な宣言文は、来年1月27日に予定している市制施行40周年記念式典において公表したいと考えています。

「健康都市宣言」の準備を進めてきました。この宣言文の策定に当たっては、市内に健康都市宣言ワーキンググループおよび健康都市宣言素案作成部会を設置し、案文および趣意書の検討を重ねてきました。さらに、10月6日から30日にパブリックコメントを実施し、市民のご意見を反映させ修正を行いました。最終的な宣言文は、来年1月27日に予定している市制施行40周年記念式典において公表したいと考えています。

「健康都市宣言」の準備を進めてきました。この宣言文の策定に当たっては、市内に健康都市宣言ワーキンググループおよび健康都市宣言素案作成部会を設置し、案文および趣意書の検討を重ねてきました。さらに、10月6日から30日にパブリックコメントを実施し、市民のご意見を反映させ修正を行いました。最終的な宣言文は、来年1月27日に予定している市制施行40周年記念式典において公表したいと考えています。

「健康都市宣言」の準備を進めてきました。この宣言文の策定に当たっては、市内に健康都市宣言ワーキンググループおよび健康都市宣言素案作成部会を設置し、案文および趣意書の検討を重ねてきました。さらに、10月6日から30日にパブリックコメントを実施し、市民のご意見を反映させ修正を行いました。最終的な宣言文は、来年1月27日に予定している市制施行40周年記念式典において公表したいと考えています。

「健康都市宣言」の準備を進めてきました。この宣言文の策定に当たっては、市内に健康都市宣言ワーキンググループおよび健康都市宣言素案作成部会を設置し、案文および趣意書の検討を重ねてきました。さらに、10月6日から30日にパブリックコメントを実施し、市民のご意見を反映させ修正を行いました。最終的な宣言文は、来年1月27日に予定している市制施行40周年記念式典において公表したいと考えています。

「健康都市宣言」の準備を進めてきました。この宣言文の策定に当たっては、市内に健康都市宣言ワーキンググループおよび健康都市宣言素案作成部会を設置し、案文および趣意書の検討を重ねてきました。さらに、10月6日から30日にパブリックコメントを実施し、市民のご意見を反映させ修正を行いました。最終的な宣言文は、来年1月27日に予定している市制施行40周年記念式典において公表したいと考えています。

「健康都市宣言」の準備を進めてきました。この宣言文の策定に当たっては、市内に健康都市宣言ワーキンググループおよび健康都市宣言素案作成部会を設置し、案文および趣意書の検討を重ねてきました。さらに、10月6日から30日にパブリックコメントを実施し、市民のご意見を反映させ修正を行いました。最終的な宣言文は、来年1月27日に予定している市制施行40周年記念式典において公表したいと考えています。

市議会からの意見を踏まえながら、年明けには本市で初めてとなる「平成18年版環境白書」を公表します。つくばエクスプレス沿線整備事業の進捗状況について はじめに、県施行の運動公園周辺地区については、11月6日に、流山セントラルパーク駅の東口駅前広場およびここから北側の県道柏流山線へつながる都市計画道路・中駒木線の一部が完成し、通行可能となりました。しかし、駅西口駅前広場側から東口側へ自動車で通行する場合、都市計画道路に中央分離帯が設置されており、右折しづらいとの指摘を受け、改善に向けて関係機関と協議を行っているところです。次に、本市施行の西平井・鰯ヶ崎地区については、「グリーンチェーン戦略」を導入した住宅メーカーとの保留地共同分譲を9月中旬から行ってきましたが、

「(仮称)流山いじめホットライン」の開設について 本市では、不登校やいじめ、社会的不適応、発達障害など、さまざまな教育上の問題や悩みについて教育相談を行っています。そのような中、いじめを苦に児童・生徒が自らの命を絶つという悲惨な事件が相次いで起きていくことは極めて遺憾なことであり、一刻の猶予もならない深刻な状況です。いじめは絶対許されない行為であり、その防止のためには、いじめに対して早期発見早期対応が重要です。そこで、本市の相談機能の充実と、相談窓口の連携強化を図るとともに、いじめについて、子ども自身がいつでも安心して電話で相談できる「(仮称)流山いじめホットライン」を、生涯学習センターの教育研究企画室内に早急に開設します。

「(仮称)流山いじめホットライン」の開設について 本市では、不登校やいじめ、社会的不適応、発達障害など、さまざまな教育上の問題や悩みについて教育相談を行っています。そのような中、いじめを苦に児童・生徒が自らの命を絶つという悲惨な事件が相次いで起きていくことは極めて遺憾なことであり、一刻の猶予もならない深刻な状況です。いじめは絶対許されない行為であり、その防止のためには、いじめに対して早期発見早期対応が重要です。そこで、本市の相談機能の充実と、相談窓口の連携強化を図るとともに、いじめについて、子ども自身がいつでも安心して電話で相談できる「(仮称)流山いじめホットライン」を、生涯学習センターの教育研究企画室内に早急に開設します。

「(仮称)流山いじめホットライン」の開設について 本市では、不登校やいじめ、社会的不適応、発達障害など、さまざまな教育上の問題や悩みについて教育相談を行っています。そのような中、いじめを苦に児童・生徒が自らの命を絶つという悲惨な事件が相次いで起きていくことは極めて遺憾なことであり、一刻の猶予もならない深刻な状況です。いじめは絶対許されない行為であり、その防止のためには、いじめに対して早期発見早期対応が重要です。そこで、本市の相談機能の充実と、相談窓口の連携強化を図るとともに、いじめについて、子ども自身がいつでも安心して電話で相談できる「(仮称)流山いじめホットライン」を、生涯学習センターの教育研究企画室内に早急に開設します。

「(仮称)流山いじめホットライン」の開設について 本市では、不登校やいじめ、社会的不適応、発達障害など、さまざまな教育上の問題や悩みについて教育相談を行っています。そのような中、いじめを苦に児童・生徒が自らの命を絶つという悲惨な事件が相次いで起きていくことは極めて遺憾なことであり、一刻の猶予もならない深刻な状況です。いじめは絶対許されない行為であり、その防止のためには、いじめに対して早期発見早期対応が重要です。そこで、本市の相談機能の充実と、相談窓口の連携強化を図るとともに、いじめについて、子ども自身がいつでも安心して電話で相談できる「(仮称)流山いじめホットライン」を、生涯学習センターの教育研究企画室内に早急に開設します。

「(仮称)流山いじめホットライン」の開設について 本市では、不登校やいじめ、社会的不適応、発達障害など、さまざまな教育上の問題や悩みについて教育相談を行っています。そのような中、いじめを苦に児童・生徒が自らの命を絶つという悲惨な事件が相次いで起きていくことは極めて遺憾なことであり、一刻の猶予もならない深刻な状況です。いじめは絶対許されない行為であり、その防止のためには、いじめに対して早期発見早期対応が重要です。そこで、本市の相談機能の充実と、相談窓口の連携強化を図るとともに、いじめについて、子ども自身がいつでも安心して電話で相談できる「(仮称)流山いじめホットライン」を、生涯学習センターの教育研究企画室内に早急に開設します。

「(仮称)流山いじめホットライン」の開設について 本市では、不登校やいじめ、社会的不適応、発達障害など、さまざまな教育上の問題や悩みについて教育相談を行っています。そのような中、いじめを苦に児童・生徒が自らの命を絶つという悲惨な事件が相次いで起きていくことは極めて遺憾なことであり、一刻の猶予もならない深刻な状況です。いじめは絶対許されない行為であり、その防止のためには、いじめに対して早期発見早期対応が重要です。そこで、本市の相談機能の充実と、相談窓口の連携強化を図るとともに、いじめについて、子ども自身がいつでも安心して電話で相談できる「(仮称)流山いじめホットライン」を、生涯学習センターの教育研究企画室内に早急に開設します。



建設中の(仮称)ライフガーデン101

# 放置自転車をなくそう

## 自転車駐車対策審議会委員を公募

市では、「自転車駐車対策審議会」の委員を募集します。

この審議会は、学識経験者など14人で構成

され、市内駅前周辺の放置自転車をなくすため、市が設置する自転車駐車場の利用等について必要な調査や審議を行うほか、市長に答申や建議を行う役割を担っています。

今回の公募は、市民の代表7人について募集するもので、採用者は「広報ながさき」や市ホームページに掲載する予定です。

▽応募資格 20歳以上の市民で、本市の他の審議会等の委員になつていない方▽活動内容 年3回程度の会議(平日の昼間に開催予定)▽報酬 日額7200円(交通費を含む)▽任期 委嘱の日から2年間(1月下旬委嘱予定)▽応募方法 応募の動機と市の放置自転車対策についての考

え」を400字程度にまとめ、履歴書(写真添付)に必要な事項を明記の上、1月10日(必着)までに〒270-0192流山市役所生活安全課へ郵送または持参※提出書類は返却しません▽選考方法 書類審査(面接を行う場合あり)※応募者全員に結果を通知します 50-6312



放置自転車対策にあなただご意見を

# 建物を取り壊したら

## 家屋減失届の提出を

建て替えや老朽化などで、本年中に家屋を取り壊した方は、「家屋減失届」の提出をお願いします。

家屋減失届は、取り壊した居室や物置、車庫などに、翌年度から固定資産税などが課税されないようにするための手続きです。

なお、建物を取り壊した後に新築や増築をした場合は、電話連絡または新築完成後の家屋調査の際に調査員に家屋を取り壊したことを告げるだけでも手続きが済みます。※詳細は問い合わせを

0-6074 圃資産税課 ☎7150-6074

確定申告や市県民税の申告などで、社会保険料控除としてご使用いただけるよう、「国民健康保険料(税)の納付済額のお知らせ」および「介護保険料の納付済額のお知らせ」を、1月29日(月)にそれぞれ送付します。

平成18年1月1日から同年12月31日までに、市が納付を確認できた国民健康保険料(税)のお知らせです。

金融機関等から市に入金されるまで日数がかかることから、実際の納付額と異なる場合は、納付額で所得控除を申告してください。

また、特別徴収介護保険料分(2月・4月・6月・8月・10月・12月に支給される年金

を申告してください。 圃国保年金課 ☎7150-6077

確定申告などにご利用を 平成18年1月1日から同年12月31日までに、市が納付を確認できた普通徴収介護保険料分(市から郵送された納付書により納めた分)のお知らせです。

金融機関等から市に入金されるまで日数がかかることから、実際の納付額と異なる場合は、納付額で所得控除を申告してください。

確定申告や市県民税の申告などで、社会保険料控除としてご使用いただけるよう、「国民健康保険料(税)の納付済額のお知らせ」および「介護保険料の納付済額のお知らせ」を、1月29日(月)にそれぞれ送付します。

平成18年1月1日から同年12月31日までに、市が納付を確認できた普通徴収介護保険料分(市から郵送された納付書により納めた分)のお知らせです。

金融機関等から市に入金されるまで日数がかかることから、実際の納付額と異なる場合は、納付額で所得控除を申告してください。

また、特別徴収介護保険料分(2月・4月・6月・8月・10月・12月に支給される年金

を申告してください。 圃国保年金課 ☎7150-6077

確定申告などにご利用を 平成18年1月1日から同年12月31日までに、市が納付を確認できた普通徴収介護保険料分(市から郵送された納付書により納めた分)のお知らせです。

金融機関等から市に入金されるまで日数がかかることから、実際の納付額と異なる場合は、納付額で所得控除を申告してください。

## 国民健康保険料 介護保険料

## 納付済額のお知らせ

### 確定申告などにご利用を

## 農業委員会委員

### 選挙人名簿の登載

申請期限は1月10日

市内の農業従事者が、農業委員会委員の選挙権と被選挙権を得るため毎年1月1日現在で行われている選挙人名簿への登録申請期限は、1月10日(水)までです。

11月に配布した申請用紙に必要事項を記入し同封した封筒に封入の上、農業委員会事務局または各出張所へ提出してください。

出してください。 圃市農業委員会事務局 ☎7150-6102

## 入札参加資格審査の申請

来年2月末まで受け付け

平成19・20年度の市が発注する建設工事や物品購入などの入札参加資格審査申請を受け付け中です。

対象の業種で入札参加を希望する事業者は、申請期間内に手続きをしてください。

なお、今回からインターネットを利用した電子申請に変わり、申請には、申請IDとパスワードが必要で

平成17・18年度流山市入札参加資格登録名簿に登録済みの事業者には、10月上旬に申請IDとパスワードを記載したDとパスワードを記載したハガキを本社宛てに送付しました。申請時にお使いください。

▽業種 ①建設工事 ②測量・コンサル ③物品 ④委託▽申請期間 平成19年2月28日まで▽入札参加資格者名簿登録期間 平成19年6月1日～平成21年5月31日(予定)▽申請方法 ①配付された「申請ID・パスワード」で「ちば市町村共同利用電子調達システム」(https://www.chotatsu.e-chiba.lg.jp/portal/index.php)にログイン②申請入力③申請書および添付資料を申請期間中(末日消印有効)までに〒270-0192流山市役所管財課へ郵送※詳細は、市ホームページおよび「ちば市町村共同利用電子調達システム」ホームページをご覧ください 圃管財課 ☎7150-6069

## 工業統計調査にご協力を

対象は従業員4人以上の製造業

工業統計調査が、12月31日を基準日として実施されます。

この調査は、統計法に基づく国の指定統計調査で、ことしは従業員4人以上の製造業に属する事業所に調査票の記入をお願いします。

今月中旬から、「調査員証」を携行した調査員がお伺いしますので、ご協力をお願いします。

圃企画政策課 ☎7150-6064

市財政の概況報告

決算から見る台所事情

10億5千万円余を翌年度へ繰り越し

財政局課 7150-6071

市の財政がどのような状況にあり、皆さんが納めた税金や国・県からの支出金、市の財産、借りているお金がどのように使われているかを知っていただくために、

平成17年度決算の状況

一般会計

平成17年度一般会計の決算状況は、歳入が375億422万7千円(予算額に対する決算額の比率99・0%、対前年度比6・5%減、歳出が361億400万8千円(予算額に対する決算額の比率95・4%、対前年度比7・0%減)となり、

歳入の状況

歳入の構成比率で、50%以上を占める市税は、経済状況の回復を受け6年ぶりに対前年度比2・7%、5億円余の増収となった反面、国庫支出金は、国の三位一体改革により前年度比33・0%、13億3600万8千円が平成18年度へ繰り越されました。

歳出の状況

歳出総額は、前年度比27億2200万円の減となりましたが、その主な理由は、16年度に国の指導に基づく地方債の借り換え(39億4880万円)やごみ焼却施設の建設に当た

平成17年度に行った主な事業

総務費	全庁LAN整備事業 6,128万円 施設予約システム構築事業 955万円 つくばエクスプレス沿線自転車駐車場設置及び管理運営事業 4,200万円 安心安全事業(自主防犯パトロール隊・市民安全パトロール隊への支援及び安心メール事業) 1,357万円 【江戸川台駅前出張所借上事業、自動体外式除細動器(AED)の整備事業、守衛業務委託事業】
民生費	生活保護法に基づく扶助事業 12億4,326万円 介護保険特別会計繰出事業 8億1,790万円 老人保健医療特別会計繰出事業 7億1,559万円 国民健康保険特別会計繰出事業 9億1,908万円 児童手当支給事業 6億490万円 【健康福祉基金積立事業、高齢者筋力向上トレーニング事業】
衛生費	ごみ収集事業 6億3,944万円 成人老人検診事業 4億3,867万円 ごみ処理施設管理事業 3億5,398万円 ごみ中間処理事業 3億3,547万円 東葛中部事務組合負担事業 9,632万円 リサイクル活動協力事業 1億7,378万円 【乳幼児医療対策事業】
商工費	中小企業資金融資に関する事業 1億2,499万円 商工業育成・助成事業 1,646万円 【新産業創出促進事業、企業誘致市民サポーター設置事業】
土木費	道路維持補修事業 2億1,618万円 道路用地取得事業 1億6,830万円 南流山駅前広場(南・北)整備事業 1億1,643万円 東武野田線乗換駅設置事業 5億514万円 都市計画道路3・4・31号木南流山線道路改良事業 2億6,371万円 【(仮)東深井(運河駅周辺)市街地整備事業、運河駅施設整備基金積立事業、交通バリアフリー基本構想策定事業、都市計画図修正事業】
消防費	消防団運営事業 2,585万円 消防本部・署庁舎改修事業 3,480万円 消防ポンプ自動車(消防団)整備事業 1,406万円 【アスベスト対策用資機材の整備事業、洪水ハザードマップ作成事業】
教育費	教育総務施設管理事業(小・中学校) 3億4,946万円 私立幼稚園等補助事業 1億5,980万円 埋蔵文化財発掘調査事業 9,198万円 学校給食施設管理事業 9,677万円 【学校サポート看護師派遣事業、学校給食調理業務民間委託事業】

表2 水道事業会計決算 (税込み)

区分	予算額	執行済額
事業経営に係る収支	収益的収入	31億9,366万2千円
	収益的支出	31億784万7千円
水道施設の建設に係る資本的収支	資本的収入	37億5,784万1千円
	資本的支出	48億7,709万8千円

地方公営企業法の適用を受ける事業で、一般の企業と同様、複式簿記により会計処理を行っています(表2参照)。

水道事業会計

ために、一般会計と区別して経理する必要があります。現在6つの特別会計があります。

市民の負担状況

平成17年度の一般会計決算額を市民1人当たりで見ると、23万5212円です。この内

のとおりで、  
土地：139万9千377㎡  
建物：28万3955㎡  
基金：103億3612万円  
有価証券および出資金：119億2625万9千円

一人当たり  
使われた費用 235,212円  
納税額 123,862円

特別会計

特別会計は、国民健康保険や介護保険の用に特定の事業を行う

表1 平成17年度一般会計決算

区分	用語の説明	収入済額	前年度比率
市税	市民の皆さんに納めていただいた市民税や固定資産税など	190億3,437万1千円	2.7%
市債	多額の経費を必要とする事業に充てるための長期の借入金	27億8,380万円	-59.1%
国庫支出金	特定の事業を行うときに国から交付されたお金	27億1,526万5千円	-33.0%
地方交付税	一定の基準で国から交付される交付金	20億6,643万9千円	2.2%
地方消費税交付金	県が徴収した税の一部が市町村に交付されるもの	10億7,506万1千円	-7.0%
県支出金	特定の事業を行うときに県から交付されたお金	12億6,648万4千円	2.0%
繰越金	平成16年度決算の剰余金を17年度の歳入としたもの	12億5,945万円	28.8%
使用料及び手数料	文化会館や公民館等の使用料及び住民票や印鑑証明等の各種証明書の手数料	6億3,463万1千円	1.9%
その他	繰入金、地方譲与税、地方特例交付金、分担金及び負担金など	66億6,872万6千円	41.3%
合計		375億422万7千円	-6.5%

区分	用語の説明	支出済額	前年度比率
民生費	福祉手当、生活保護費、福祉会館及び保育所の運営などに要する経費	106億1,048万5千円	19.2%
土木費	道路、公園、河川の建設や管理などに要する経費	57億9,104万9千円	-12.6%
教育費	小・中学校などの教育関係、文化・スポーツの振興などに要する経費	42億6,994万1千円	9.3%
衛生費	健康診断、予防接種、公害対策、ごみ処理などに要する経費	40億5,787万8千円	2.3%
総務費	市役所の管理・運営、徴税事務、戸籍関係事務、選挙、統計調査、広報などに要する経費	36億7,353万6千円	-2.8%
公債費	市債など、市が借りたお金の返済に要する経費	34億3,942万円	-60.1%
消防費	消防署、消防団の管理・運営などに要する経費	18億9,090万7千円	4.5%
その他	議会費、労働費、農林水産業費、商工費、災害復旧費、諸支出金	24億1,279万2千円	92.2%
合計		361億4,600万8千円	-7.0%

平成18年度の予算執行状況 (平成18年9月30日現在)

支出 支出済額 143億1,197万6千円  
支出割合(対予算比) 41.3%

区分	予算額	支出済額	支出割合
総務費	39億7,740万円	17億6,263万3千円	44.3%
民生費	104億5,693万円	44億643万円	42.1%
教育費	39億7,192万3千円	13億1,178万2千円	33.0%
林業費	1億6,438万6千円	6,683万5千円	40.7%
工費	2億8,504万3千円	1億9,035万7千円	66.8%
土木費	54億7,226万円	22億2,383万9千円	40.6%
防費	18億4,878万2千円	8億2,953万3千円	44.9%
育費	41億2,187万4千円	17億3,357万1千円	42.1%
債費	37億8,573万7千円	15億6,719万6千円	41.4%
他(議会費、復旧費、予など)	5億9,743万7千円	2億1,980万円	36.8%

水道事業会計 (税込み)

区分	予算額	収支済額	収支割合	
事業経営に係る収支	収益的収入	34億9,741万円	16億8,595万円	48.2%
	収益的支出	34億7,983万2千円	17億6,194万円	50.6%
水道施設の建設に係る資本的収支	資本的収入	7億3,757万5千円	2億9,520万円	40.0%
	資本的支出	14億63万円	8億2,743万3千円	59.1%

市有財産の状況

区分	土地	建物	基金等
平成18年(9月30日現在)	1,414,484㎡	284,101㎡	215億5,734万8千円
平成17年( )	1,393,551㎡	284,360㎡	238億3,685万円
平成16年( )	1,380,664㎡	275,963㎡	249億4,972万8千円

毎年度の地方公共団体の決算等は、法に基づく「決算統計調査」と呼ばれる財政状況の分析を含めた調査が行われ、くに報告されています。この決算統計調査は、一定の基準によって財政状況が把握できるため、他団体との比較が容易に行えるなど、各自治体の財政に関するカルテとして利用できるメリットがあります。また、国においては地方公共団体に対する財源対策の資料等として活用されています。

### 財政分析

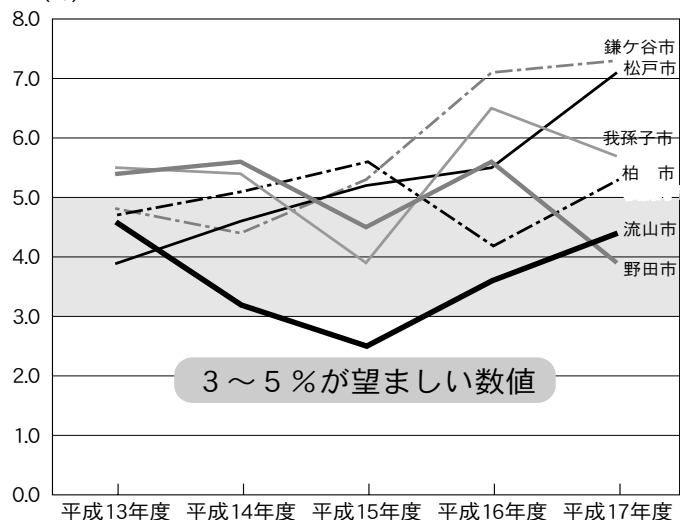
## より健全な財政運営へ

### 実質収支比率が理想の4%台に回復

#### 財政運営の健全性

地方自治体の財政運営の基本は、「その年度の歳入で当該年度の歳出を賄うこと」とされています。民間企業のように収支の余剰、利益が大きければよいというものではありません。赤字財政になれば、財政破綻につながり、市民生活に影響を与えることになることから、常に赤字財政に陥らないよう配慮した財政運営が求められています。また、地方公共団体の主な財源は税金であることから、特にその用途についての透明性が

### 実質収支比率 (%)



さらには翌年度への繰越事業に係る財源を差し引いた「実質収支」の2種類があります。この実質収支額を自治体の標準財政規模で除したものを「実質収支比率」と言います。財政の健全性を表す財務分析指標の一つとしており、この比率は、3〜5%程度が望ましいと求められています。地方自治体の収支計算には、単に当該年度の収入から支出を差し引いた「形式収支」と

### 財政力指数

	H13年度	H14年度	H15年度	H16年度	H17年度
流山市	0.81	0.83	0.86	0.88	0.90
野田市	0.89	0.92	0.84	0.87	0.90
我孫子市	0.85	0.87	0.89	0.91	0.92
柏市	0.93	0.93	0.95	0.94	0.97
松戸市	0.86	0.88	0.89	0.90	0.92
鎌ヶ谷市	0.73	0.73	0.74	0.75	0.77

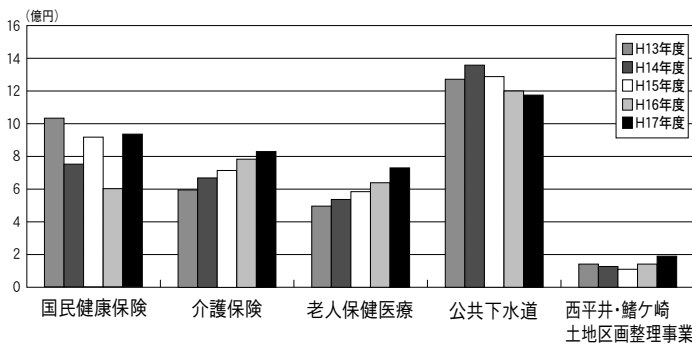
「財政運営の余裕度」があり、基準財政収力指数は、基準財政収

### 経常収支比率 (%)

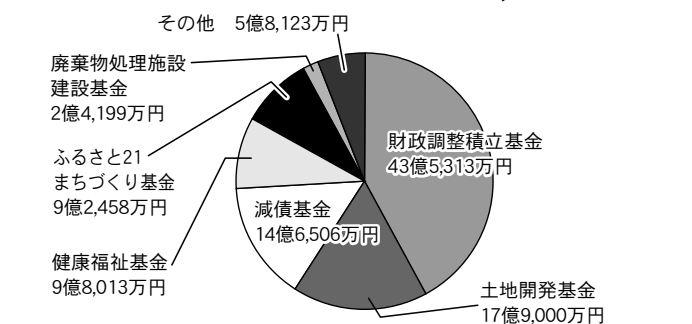
	H13年度	H14年度	H15年度	H16年度	H17年度
流山市	86.1	89.4	89.7	89.9	87.3
野田市	79.6	83.6	85.5	85.2	86.7
我孫子市	86.2	88.2	89.8	94.8	95.7
柏市	83.7	85.8	85.2	90.6	90.4
松戸市	86.4	86.4	88.9	90.0	89.7
鎌ヶ谷市	84.8	86.8	88.5	92.9	94.4

（いわゆる市の借金）の発行は、一般会計では元金償還額内での発行に努め、地方債残高の削減に努めています。また、公共下水道特別会計、西平井・鎌ヶ谷土地画整理事業特別会計、水道事業会計では、事業上の性格から、先行的に投資する必要があり、償還元金以上の地方債の発行をしているため、市全体としては地方債残高が増加傾向にあることが懸念材料となっています。さらに、国民健康保険特別会計、老人保健医療特別会計、介護保険特別会計の運営は、受益者負担を原則に行っているところですが、医療費等の増加により一般会計からの繰り出しが増大している状況で、今後とも健康づくりに力を入れていく必要があります。

### 一般会計から特別会計への繰り入れの推移



### 主な基金の平成17年度末現在高 (103億3,612万円)



### 市債の内訳

内 容	17年度末現在高
道路や公園の整備等	131億2,758万9千円
図書館の建設、学校の改修工事など	16億270万4千円
廃棄物処理施設の建設など	94億1,494万4千円
市営住宅の建設など	5億7,146万2千円
市民税減税や税収の補てん	69億5,040万円
臨時財政対策債	71億2,980万5千円
その他	8億4,137万2千円
一般会計合計	396億3,827万6千円
西平井・鎌ヶ谷土地画整理事業特別会計	21億708万6千円
公共下水道特別会計	170億1,310万円
水道事業会計	103億3,345万9千円
総 合 計	690億9,192万1千円

### 一般会計 予算額 346億

【歳入】 収入済額 170億2,557万円 【歳出】 収入割合 (対予算比) 49.1%

区 分	予算額	収入済額	収入割合	区 分
市 税	196億2,392万4千円	103億5,102万5千円	52.7%	総 計
地方譲与税	13億2,051万円	5億7,919万円	43.9%	民 生
地方消費税交付金	10億1,000万円	6億6,153万円	65.5%	衛 生
地方特例交付金	4億5,100万円	6億4,512万1千円	143.0%	農 水
地方交付税	13億381万円	9億9,043万3千円	76.0%	商 工
使用料及び手数料	5億9,246万8千円	2億9,429万8千円	49.7%	土 地
国庫支出金	23億8,383万6千円	8億9,552万1千円	37.6%	消 費
県支出金	13億1,803万2千円	3億6,453万3千円	27.7%	教 育
その他(財産収入、市債など)	66億7,819万2千円	22億4,391万9千円	33.6%	公 益

### 特別会計

会 計 名	区分	予 算 額	収 支 済 額	収 支 割 合
土地取得特別会計	歳入	6,228万1千円	0円	0.0%
	歳出		0円	0.0%
国民健康保険特別会計	歳入	120億4,747万4千円	41億3,992万2千円	34.4%
	歳出		48億7,020万5千円	40.4%
老人保健医療特別会計	歳入	100億2,962万4千円	39億8,634万円	39.7%
	歳出		41億2,435万円	41.1%
公共下水道特別会計	歳入	45億7,565万1千円	15億8,735万6千円	34.7%
	歳出		11億2,124万9千円	24.5%
西平井・鎌ヶ谷土地画整理事業特別会計	歳入	20億5,392万3千円	3,958万2千円	1.9%
	歳出		7億5,732万2千円	36.9%
介護保険特別会計	歳入	57億5,727万5千円	29億696万円	50.5%
	歳出		20億9,088万2千円	36.3%



講座・講演

★料理講座

▽日時 11月9日(火) 10時~13時▽場所 初石公民館▽対象 定員 20人

★パソコン初心者支援講座

▽期日 11月11日(木) 12日(金)▽時間 13時30分~16時30分▽場所 文化会館

▽期日 11月26日(金) 27日(土)▽時間 10時~12時▽場所 文化会館

★中央地区家庭教育講座「命を見つめる家庭教育」

▽日時 11月10日(水) 10時~12時▽場所 文化会館

月22日(必着)までに 270-0176 流山市加1-16-2文化会館へ

★公民館パソコン講座

①エクセル入門講座 (全3回)

▽期日 11月16日(火) 17日(水) 18日(木)▽時間 14時~16時▽場所 文化会館

②インターネットメール講座 (全2回)

▽期日 11月23日(火) 26日(金)▽時間 13時30分~16時30分▽場所 文化会館

★リサイクルプラザの教室

①健康そうりづくり

▽日時 11月15日(月) 10時~16時▽場所 リサイクルプラザ

②通園バッグづくり

▽期日 11月26日(金) 27日(土)▽時間 10時~12時▽場所 文化会館

20人(多数抽選)▽内容 インターネットの情報検索からメールの送受信まで

★申し込み

往復ハガキに希望講座名(1枚で1講座)

住所、氏名、年齢、電話番号、エクセル入門講座で一時保育希望者

は子どもの名前と年齢、返信用に宛名を明記の上

▽日時 11月20日(土) 13時30分~16時▽場所 生涯学習センター

▽日時 11月20日(土) 13時30分~16時▽場所 生涯学習センター

講演とシンポジウム▽講師 西山恵美子さん

国立女性教育会館客員研究員

200円(資料代)▽申し込み 当日直接会場へ

希望の方は流山パトナーシップ・山口(7174-1493)へ事前申し込みを

企画政策課男女共同参画室 7150-6064

★冬休み子どもアニメ上映会

▽日時 12月22日(金) 14時~▽場所 初石公民館

★冬休み子どもアニメ上映会

▽日時 12月22日(金) 14時~▽場所 初石公民館

住所、氏名、電話番号、返信用に宛名を明記の上

▽期日 11月26日(金) 27日(土)▽時間 10時~12時▽場所 文化会館

▽期日 11月26日(金) 27日(土)▽時間 10時~12時▽場所 文化会館

▽期日 11月26日(金) 27日(土)▽時間 10時~12時▽場所 文化会館

▽期日 11月26日(金) 27日(土)▽時間 10時~12時▽場所 文化会館

▽期日 11月26日(金) 27日(土)▽時間 10時~12時▽場所 文化会館

▽期日 11月26日(金) 27日(土)▽時間 10時~12時▽場所 文化会館

▽期日 11月26日(金) 27日(土)▽時間 10時~12時▽場所 文化会館

▽期日 11月26日(金) 27日(土)▽時間 10時~12時▽場所 文化会館

▽期日 11月26日(金) 27日(土)▽時間 10時~12時▽場所 文化会館

▽期日 11月26日(金) 27日(土)▽時間 10時~12時▽場所 文化会館

▽期日 11月26日(金) 27日(土)▽時間 10時~12時▽場所 文化会館

▽期日 11月26日(金) 27日(土)▽時間 10時~12時▽場所 文化会館

▽期日 11月26日(金) 27日(土)▽時間 10時~12時▽場所 文化会館

▽期日 11月26日(金) 27日(土)▽時間 10時~12時▽場所 文化会館

▽期日 11月26日(金) 27日(土)▽時間 10時~12時▽場所 文化会館

民館▽対象 定員 市内小学生/40人(先着順)▽内容 男女共同参画啓発アニメ「ロボットハートの疑問」

「かんすけさんとふしぎな自転車」など▽入場料 無料▽申し込み 当日直接会場へ

企画政策課男女共同参画室 7150-6064

★市臨時職員(臨時保育士、延長保育士)の募集

①臨時保育士

▽勤務場所 市内公立保育所▽勤務時間 月 金曜(8時30分~17時)、土曜(8時30分~12時、8時30分~17時)▽応募資格 有資格者▽時間給 930円(交通費別途支給)

②延長保育士

▽勤務場所 江戸川台・名都借・長崎・向小金保育所▽勤務時間 月 金曜(7時~8時)

▽日時 12月20日(水) 15時30分~▽場所 市役所

計画下水道の変更に ついて(千葉県決定)▽傍聴席 20席(多数抽選)

※傍聴の受け付けは当日15時5分前行います。なお、同審議会が当日非公開と決定した議案は傍聴できません。

詳細は問い合わせを 円都市計画課 7150-6087

★コミュニケーション審議会

▽日時 12月21日(木) 13時30分~▽場所 市役所

役所内容 新たなコミュニケーション形成を図る対応策について

円コミュニケーション課 7150-6076

時30分、16時~19時)土曜(7時~8時30分、11時30分~19時)※ロビーセッションあり▽時間給 有資格者9300円、無資格者9200円(いずれも交通費別途支給)

円保育課 7150-6124

★行財政改革審議会

▽日時 12月20日(水) 14時~▽場所 市役所

▽内容 行財政改革について

円行政改革推進課 7150-6078

★都市計画審議会

▽日時 12月20日(水) 15時30分~▽場所 市役所

計画下水道の変更に ついて(千葉県決定)▽傍聴席 20席(多数抽選)

※傍聴の受け付けは当日15時5分前行います。なお、同審議会が当日非公開と決定した議案は傍聴できません。

詳細は問い合わせを 円都市計画課 7150-6087

★コミュニケーション審議会

▽日時 12月21日(木) 13時30分~▽場所 市役所

役所内容 新たなコミュニケーション形成を図る対応策について

円コミュニケーション課 7150-6076

火の用心7つのポイント

歳末火災予防特別警戒を展開

「歳末火災予防特別警戒」を、今年25日から31日まで展開します。期間中は、消防本部、消防署、消防団が市内全域で警戒パトロールおよび広報活動を実施します。

ことし1月から11月未までに、市内では43件の火災が発生しています(昨年同期48件)。主な火災原因は「放火、放火の疑い」、「ガスコンロの取り扱い不注意」、「たばこの不始末」などです。

ひったくり、空き巣にご注意

年末年始特別警戒 取り締まりを実施

警察では、年末年始に市民の皆さんが安心して生活できるように、1月3日まで「特別警戒取り締まり」を実施し、パトロールや交通取り締まりなどを強化します。

縦覧

★流山市計画公園の変更案の縦覧

▽期間 12月25日(月)～1月15日(月) (土・日曜、祝日、年末年始などを除く)▽時間 8時30分～17時20分▽場所 公園緑地課▽内容 公園緑地課▽内容 公園緑地課▽内容 公園緑地課

★選挙人名簿の登録者数

公職選挙法に基づき12月1日現在の選挙人名簿の登録者数は、12万6408人(前回比344人増)です。男女別では、男が6万2684人、女が6万3724人となっています。

★中高年齢者のための健康・体力アップ『元気はつらつ倶楽部』(全10回)

この教室は、昨年まで生涯学習課スポーツ振興係が実施していた「高齢者のための体力アップ講習会」と、保健センターが実施していた「元気はつらつ倶楽部」を統合し、今年度4月から行っています。

その他

★クリスマスお話しスペシャル

▽日時 12月23日(祝)15時～16時▽場所 中央図書館▽対象 乳幼児、小学生とその保護者▽内容 大型絵本

★豚汁ジョギング

▽日時 12月24日(日)7時30分～10時※雨天決行▽集合場所/受付時間 八木北小学校/7時～7時30分▽内容

★再生家具の販売

154-0331 圃保健センター 7 プラザ館では、粗大ごみとして出された家具を再生修理し、先着順にて販売しています。

★2世健康診断

▽実施期間 平成19年3月10日(土)まで▽対象 県内在住の原爆被害者の実子で、受診を希望する方※希望者多数の場合、昨年度未受診の方を優先▽受診料 無料※検査の種類により一部自己負担あり▽申し込み 住所、氏名、電話番号、生年月日、被爆者である親の氏名・住所・被爆者手帳番号を明記の上、封書で2月10日(必着)までに〒260-8667千葉市中央区市場町1-1千葉健康福祉部健康福祉指導課 護恩給室へ

圃健康福祉指導課 護恩給室

▽募集期間 1月4日(木)～15日(月)▽申込資格 ①申込者が日本国籍を有する方、または外国人で在留期間が1年以上の在留資格を有する方および日本人の配偶者等の方②同居親族のある方③住宅に困窮している方④千葉県内に住所を有する方

圃健康福祉センター

▽届出期限 1月15日(月)まで▽対象 ①医師、歯科医師、薬剤師の資格を持つ方(現在勤務していない方も含む)②保健師、助産師、看護師、准看護師、歯科衛生士、歯科技工士で業務に従事している方※詳細は問い合わせ

ISO認証取得を支援 市内中小企業に補助金

市では、国際標準化機構(ISO)が定めた国際標準規格の認証取得に要する経費の一部に対し、次のとおり補助金を交付します。

▽対象規格=ISO9000シリーズ、ISO14000シリーズ▽補助対象経費=認証取得に要する経費のうち、審査登録機関に支払う費用▽補助金額=補助対象経費の額(限度額30万円)▽補助対象者=市内に事業所を有し、当該事業所について国際標準規格の認証を新規に取得する方で、市税を完納している方※申請方法など詳細は問い合わせ

圃商工課 ☎7150-6085

ISO基礎講座など開催 <野田地域職業訓練センター>

①基礎講座▽期日=①ISO9001…2月9日(金)②ISO14001…2月19日(月)▽時間=10時～17時▽参加費=1科目7,500円(会員は5,000円)

②内部監査員養成講座(全2回)▽期日=①ISO9001…2月13日(火)・14日(水)②ISO14001…2月25日(日)・26日(月)▽時間=9時～17時▽参加費=1科目12,500円(会員10,000円)※申込方法など詳細は問い合わせ

圃野田地域職業訓練センター ☎7121-1184

「ともだちや」、パネルシアター「おたんじょうび」、手遊び、工作▽参加費 無料▽申し込み 当日直接会場へ 圃中央図書館 ☎7159-4646

体力アップ運動、ウォーク・ジョグなど※終了後、豚汁を食べます▽参加費 200円▽持ち物 タオル、着替え、水筒など▽申し込み 当日直接会場へ

週水曜/老人福祉センター ①1月9日～3月13日の毎週火曜/南流山福祉会館▽時間 10時15分～11時45分▽対象/定員 運動習慣を身につけたい40歳～60歳の市民で、全日程参加できる方※健康状態等の参加条件あり/各30人(先着順)▽内容 60歳程度を想定した運動(スローピククス、ストレッチなど)▽参加費 無料▽持ち物 タオル、飲み物※運動しやすい服装で▽申し込み 電話で保健センターへ

圃保健センター ☎7154-0331 圃保健センター 7 プラザ館では、粗大ごみとして出された家具を再生修理し、先着順にて販売しています。

圃健康福祉指導課 護恩給室 ☎223-2349

圃健康福祉センター ☎7167-1255

市民伝言板

このコーナーに掲載を希望する方は秘書広報課、各公民館、南流山センター、森の図書館、各福祉会館、市民総合体育館にある掲載申込書に必要事項を記入の上、掲載希望号の1カ月前(イベント掲載希望者のみ)までに秘書広報課に提出を。なお、掲載する内容はイベント名・サークル名、開催日時・場所、問い合わせ先です。また、内容の確認は当事者間で行うようにお願いします。 圃秘書広報課 ☎7150-6063

イベント

クリスマス・アレンジメント「まっ赤なプレゼント」(生花)(花の会主催) = 12月19日(火)10時～11時30分、南流山センター。参加費2,000円(花代含む) 圃岡本 ☎7150-0054

「卓球エクササイズ&健康体操」無料体験(中高年向けリズム体操、ヨガなど) = 1月9日(火)13時30分～15時、ほっとプラザ下花輪※要電話予約 圃今井 ☎7154-6055

第10回千葉県生涯大学校東葛飾学園江戸川分校舎陶芸専攻科作品展(同実行委員会主催) = 1月18日(木)～21日(日)10時～20時(18日は12時から、21日は18時まで)、柏市民ギャラリー(柏市)。入場料無料 圃伊藤 ☎7158-0642

相良文明追悼コンサート(女声合唱団さやの会ほか主催) = 1月13日(土)15時30分～20時、柏市民文化会館(柏市)。入場料1,500円 圃 ☎7144-7098

第33回定期演奏会(シューマン交響曲第3番ラインほか)(流山フィルハーモニー交響楽団主催、市教委後援) = 1月14日(日)14時～、文化会館。入場料1,100円(前売900円) 圃斉藤 ☎090-3342-3168

オカリナ クリスマスコンサート(音楽の陽だまり主催) = 12月23日(祝)13時～14時30分、生涯学習センター。入場料無料 圃伊藤 ☎7152-1871

焦気功体験入門コース(全3回)(焦鉄軍気功芝蘭会主催) = 1月14日(日)・21日(日)・28日(日)9時10分～10時10分、赤城福祉会館。参加費1,500円 圃佐藤 ☎7155-2144

新春囲碁大会(流山市囲碁同好会主催) = 1月21日(日)9時30分～17時、文化会館。参加費1,000円(昼食代含む) 圃陣内 ☎7152-1943

クリーンセンター大気環境測定結果(平成18年9月・10月)

Table with 4 columns: 項目, 法・条例による規制値, 保証数値, 測定数値. Rows include 大気汚染物質 (硫黄酸化物, 窒素酸化物, 塩化水素, ばいじん, 水銀, ダイオキシン類).

常磐自動車道測定結果(平成18年10月)

Table with 5 columns: 項目, 若葉台, 西初石, 東初石, 青田. Rows include 騒音(騒音時間, NO2), ③SPM, ④日平均交通量.

①昼60デシベル・朝夕55デシベル・夜50デシベルの協定値を超えた時間 ②連続した3カ月間日平均値が0.04ppmを超えた日数(0.06ppmを超えた日数) ③日平均値が0.10mg/㎡を超えた日が2日以上連続したことの有無 圃環境保全課 ☎7150-6083

第224回 サロンコンサート 今月は22日に

▽日時=12月22日(金)12時15分～▽場所=市役所市民ギャラリー-マテマ=世界の音楽シリーズNo.26音楽の旅、夢飛行北歐～ノルウェー・フィンランド～▽曲目=①組曲ペール・ギュントより「朝の歌」、「アントラの踊り」、「山の魔王の洞窟にて」②ソルヴェイグの歌③樅の木④春のさざめき⑤トロールハウゲンの婚礼の日▽出演=桑山麻理子・吉田真利子(ピアノ) 圃生涯学習課 ☎7150-6106

被害者、ご遺族の方

給付金を支給します

国では、故意の犯罪行為により不慮の死亡、重傷病または障害という重大な被害を受けた、何らかの公的救済や加害者側からの損害賠償も得られない被害者またはご遺族に対し、その精神的・経済的打撃の緩和を図るため、「犯罪被害者等給付金」を支給しています。申請方法など詳細は 圃生涯学習課 ☎7159-0110 圃千葉県警察本部犯罪被害者対策室 ☎043-227-9131

●●●年末年始の業務案内●●●

●：閉庁、休館、運休など

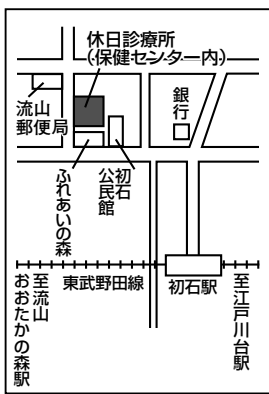
Table with columns for facility names (施設名) and dates from Dec 28 to Jan 4. Lists various municipal offices and their operating status during the New Year holidays.

- 注1...戸籍の届け出や緊急時は、市役所守衛室 ☎7158-1180へ。
注2...漏水などは、(株)流山水道センター ☎7159-9106へ。
注3...粗大ごみ等の持ち込み(有料)をする場合の時間は、8時30分~11時40分、13時~15時40分

年末年始のごみ収集

Table showing garbage collection schedules for December and January, including dates and business status (e.g., normal business, closed).

急病の場合は休日診療所へ



診療日 12月30日(土)~平成19年1月3日(水)
診療場所 保健センター内休日診療所
診療科目 ①内科・小児科 ②歯科

流山小判を発売中

額面10000円を9000円で

流山市商工会(大橋照司会長)では、市制40周年を記念した小判型共通商品券「流山小判」を今月7日から発売しています。



ご購入は販売店看板のある商店等で

小・中学校防火ポスター

最優秀賞に秋元さんと杉崎さん

火災予防意識の醸成を目的に募集した、市内小・中学校防火ポスター展の表彰式が11月9日、消防本部で行われました。

以下の入賞作品は、市ホームページでご覧いただけます。
【最優秀賞】▽秋元夏希(流山小)▽杉崎彩佳(東部中)
【優秀賞】▽山崎直

水道週間啓発ポスター

最優秀作品に大町さんと岡田さん

水道の大切さへの理解と関心を深めていただくこと、「水」「水道」をテーマに水道週間啓発ポスターを募集したところ、485点の応募がありました。

審査の結果、優秀作品34点が選ばれ、うち2点が最優秀作品に輝きました。
なお、最優秀作品については、水道局ホームページでご覧いただけます。

税の作文コンクール

佐川さんら4人が受賞

税について正しく理解していただくこと、全国納税貯蓄組合連合会が中学生による「税」についての作文を募集したところ、ことし

も多くの作品が寄せられました。その中から税金の必要性について考えた、東深井中3年・佐川奈津実さんが全国納税貯蓄組合連合会優

門松カードを配布

きょう15日から「門松カード」を配布します。自治会を通じた配布は行いませんので、必要な方は市役所公園緑地課、各出張所、各福祉会館、各公民館で受け取ってください。

市民文芸

水見壽男 選

俳句 葡萄棚枯れて大空高きかな
父植系しさん花優し里日和
名月や主所蔵の古酒に酔ふ

短歌

武田静江 選

八郷なる筑波高原原山は柿赤あかと夕映えに熟る
秋の陽に駿馬のように走り抜く青年の胸我を押し切る

詩

小林稔 選

美しいこと
あなたに届いた不幸の手紙を
全部 私に送ってください