

税金や保険料は私たちの暮らしを支えています  
—必ず納期内に納めましょう—

## 今月の納税・納付

- 市県民税(2期)
- 国民健康保険料(3期)
- 介護保険料(3期)
- 後期高齢者医療保険料(2期)

納税・納付は便利な口座振替で

# 流山の夜空に響き渡る5,000発の思い出 第32回 流山花火大会

8月23日  
開催!!



音楽に合わせて花火が打ち上がる「流山スカイ・ミュージカル」

夏の夜空と江戸川の川面を華麗に彩る夏の風物詩として皆さんに親しまれ、ことしで32回目を迎える「流山花火大会」。

昨年から導入した、コンピュータ制御により高速で打ち上げられる花火と音楽とをシンクロ(同調)させた「流山スカイ・ミュージカル」をことしも披露します。花火の打ち上げ総数は約5,000発。フィナーレを飾る関東最大級のナイアガラ仕掛け花火は、江戸川の兩岸を結ぶ約500mに渡り花火が川面に流れ落ち、まさに圧巻。また、昨年に引き続き、対岸の埼玉県三郷市の花火大会と同日開催となり、見応えも倍増です。

夏の夜空を彩る7色の光と暑さを吹き飛ばす音のハーモニーを、ご家族やお友だちと、ぜひ、お楽しみください。

問 流山市商工会内花火大会実行委員会事務局 ☎7158-6111  
市商工課 ☎7150-6085

## 有料観覧席チケット好評販売中!

日時	8月23日(土)19時~20時30分※雨天・荒天・河川増水の場合は8月30日(土)に延期
場所	流山市流山1~3丁目地先の江戸川堤
有料観覧席 (スカイ・ミュージカル正面席)	S席……1人 2,500円 (指定席、パイプ椅子) A席……1人 1,500円 (自由席、土手斜面1人1m <sup>2</sup> 程度、シートなどはございませんので、各自ご持参ください) グループ席……8,000円 (指定席、シート付き、6人用) ※グループ席はローソンのみで販売
チケット購入	①窓口販売…流山市商工会、流山市役所商工課(土・日曜を除く) ②店頭販売…ローソン、ファミリーマート、サンクス ③インターネット…チケットぴあ、ローソンチケット、イープラス ( <a href="http://eplus.jp/">http://eplus.jp/</a> )
販売期間	8月23日(土)12時まで(窓口販売は22日(金)まで) ※チケットが売り切れ次第、販売を終了します。有料観覧席の開催は17時です

## 花火を楽しく観覧するために

### 【マナーを守ろう】

立ち入り禁止区域には危険ですので、絶対に入らないでください。花火の保安距離内に人が入ると、プログラムの途中で打ち上げを中止します。

### 【ゴミ袋をご持参ください】

会場周辺にはゴミ箱はありません。ゴミは

必ず持ち帰ってください。

### 【本部テント】

大会会場の堤防中央に本部テントを配置します。各種お問い合わせは、担当係員までお申し出ください。迷子の案内放送なども受け付けいたしますが、緊急を要しないお客様のお呼び出しはできませんのでご了承下さい。

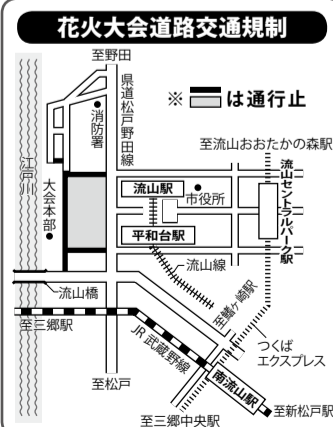
## 会場へは公共交通機関をご利用ください

### 流山セントラルパーク駅から 無料シャトルバスも運行

花火大会の会場周辺には、駐車場がありませんので、公共交通機関をご利用ください。また、当日(18時~21時30分)は、会場周辺で道路規制がありますので、ご協力をお願いします。

【流山線】流山駅、平和台駅から徒歩約5分

【つくばエクスプレス】①流山セントラルパーク駅から徒歩約25分 ※同駅から流山駅東口までの無料シャトルバスを運行、バス下車徒歩約5分 ②南流山駅(JR, TX)から東武バス「平和台駅」下車徒歩約5分



実行委員会では、そのような希望をかなえる有料観覧席チケットを販売中です。こ

「気の合う仲間や家族とゆったりとくつろいで花火を見たい」と思ったことはありませんか。

**有料観覧席でゆったりとお買い求めはお早めに!**

「流山スカイ・ミュージカル」とは、コンピュータ制御により音楽に合わせて花火が打ち上がる流山オリジナルの花火ショーです。全長140mの打ち上げ台に10m間隔で設置された花火が0.03

秒毎の高速で連続して打ち上げられます。今回は昨年よりバージョンアップしてお届けします。花火と音楽との競演による、爽快で臨場感あふれるミュージカルをお楽しみください。

**花火と音楽が織りなす  
夏の夜の感動とロマン**

としては、仲間やご家族と一緒にご覧いただけるグループ席(6人用)もご用意いたしました。皆さんで楽しく花火をご覧下さい。チケットは先着順です。お早めにお買い求めください。

## 大切な人と一緒に素敵な夏の思い出を

流山花火大会実行委員会実行委員長 大橋照司さん



ことしも流山花火大会の目玉は「流山スカイ・ミュージカル」です。昨年は、終了後一斉に拍手が沸き起こりました。長年花火を見続けている私ですが初めての体験でした。そして、ことしはよりスケールアップしています。私自身、花火は大切な人と一緒に遠くから眺めるのがロマンチックで好きなのですが、この「流山スカイ・ミュージカル」だけは近くで観ないと迫力が伝わりません。なぜなら、花火だけでなく、音楽とのコラボレーションで打ち上げるので、音楽の聞こえるところから観ていただかないと迫力が半減してしまうからです。当日はたくさんの方の来場が予想されますので警備員の指示に従い、くれぐれも事故のないようにお願いします。それでは最後に声を大にして言います。ぜひ近くでご覧ください。



グリーンチェーン認定を受けた街並み

平成18年度に、グリーンチェーン戦略に基づき、つくばエクスプレス沿線整備4地区を対象にスタートしたグリーンチェーン認定は、平成19年10月から対象区域を市内全域の開発事業に拡大して進められています。緑化や環境に配慮した住宅などを推奨し、開発などで減少する緑を回復

市では、流山の貴重な資源である豊かな緑を活かした街づくりを進め、「都心から一番近い森の街」を目指しています。

「流山グリーンチェーン戦略」は、開発事業者・地権者・住民・行政が協働することで、緑の連鎖により街の価値を高め、環境にやさしい街づくりを推進するものです。これにより、現在世界的な課題となっているヒートアイランド現象を抑制する効果も期待されます。

【グリーンチェーン認定】

# 緑をつなげ、街の価値を高める

## 流山グリーンチェーン戦略を展開中

グリーンチェーン認定では、緑化や環境に配慮した整備基準を設けています。敷地内の緑化、接道部の緑化に基準を定め、良好な状態、良好な環境維持に努めるよう所有者に協力をお願いします。

具体的には、建設される戸建て住宅や集合住宅地内の緑の質と量を一定の基準「グリーンチェーン指標と認定マーク」

【グリーンチェーン指標と認定マーク】

グリーンチェーン指標として、市内のヒートアイランド抑制だけでなく、地球温暖化防止、緑を中心とした街並みの形成と社会的な利益を生み出し、街全体の価値を高めることが狙いです。

グリーンチェーン認定を受けた事業に対しては、認定マークの標示を認め、また、このマークを取得した家屋を購入する際には、市内金融機関による住宅ローンの金利優遇が受けられます。

【認定家屋の購入には金利優遇も】

JAとうかつ中央、千葉銀行(市内4支店)、千葉興業銀行、京葉銀行、常陽銀行  
まちづくり推進課  
7150-6090



させることで、緑の連鎖により街の価値を高めることを目的としています。

まず、緑が周辺環境に及ぼす効果を最大限に引き出し、特に夏季、住民個人が体感的な快適性である涼しさを感じられることから始まり、そして、個々の取り組みが連鎖すること、相乗効果により、街全体が周辺の森や緑とつながり合ったとき、森からの冷気が個々の住宅に流れ込み、さらに街全体のヒートアイランド化を抑制する効果があります。

## 江戸川大学の公開講座

### 空に星 庭に花 くちびるに歌

～流山流生活術(ながれやまスタイル)のすすめ～

市と江戸川大学では、ちょっとした工夫とアイデアで、環境にやさしい生活を学ぶ公開講座を行います。ぜひ、ご参加ください。

第1回「ガーデニングでみどりのまちづくり～達人に聞くガーデニングの極意」

8月3日(日) 13時～15時

流山ガーデニングクラブ「花恋人」が伝授する美しい庭づくりと快適生活。あなたの庭を森につなげて涼しい風を街に運んでみませんか?

【講師】流山ガーデニングクラブ「花恋人」の皆さん、江戸川大学・恵小百合教授、土屋薫准教授

第2回「流山グリーンチェーン戦略の現在～都心から一番近い森の街 流山」

8月9日(土) 13時～15時

市民のための街づくりワークショップです。快適な暮らしのカギとなるのは、森の冷気を家まで届ける緑のトンネル「グリーンチェーン」。街のみんなで気温を測ると風の通り道がわかります。涼しさのハイウェイはあなたの庭に届いているのでしょうか。

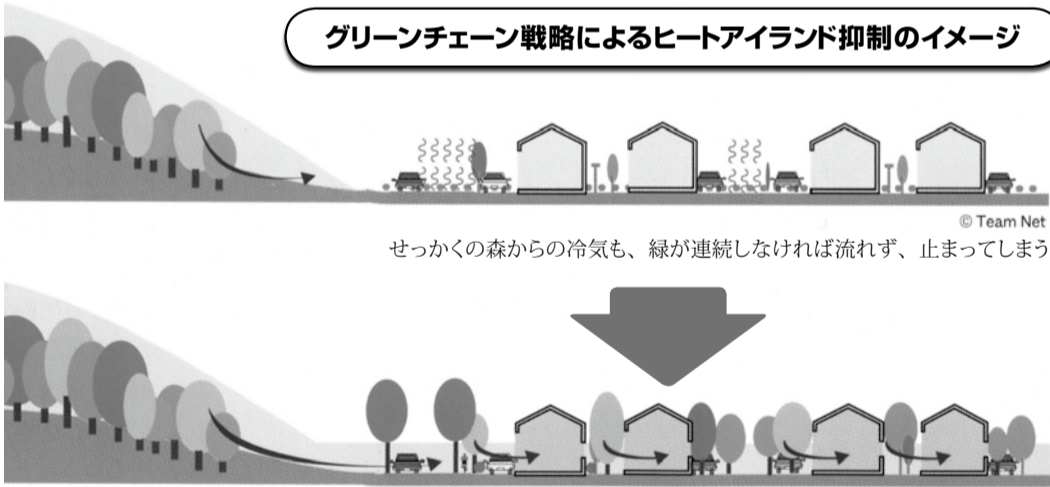
【講師】流山市長・井崎義治、日本大学・森島清准教授、江戸川大学・恵小百合教授、木村文香専任講師、林香織専任講師

【会場】江戸川大学サテライトセンター「流山おおたかの森教室」(ライフガーデン流山おおたかの森2階)

【受講料】各回/1,000円(当日会場にて)

申込 流山おおたかの森教室 ☎7156-7715

### グリーンチェーン戦略によるヒートアイランド抑制のイメージ



せつかくの森からの冷気も、緑が連続しなければ流れず、止まってしまう

森からの冷気は、緑でつながれた街中に、そして家々に流れ込む

## ごみを出すときはルールを守って!!

ごみが増えています。減量化にご協力を

「石油ストーブなどは燃料を使い切って!」

「ペットボトルのキャップは外して!」

- ① タンクの燃料は使い切るか 全て抜き取る。
- ② 機器本体に残っている燃料もできる限り抜き取る。
- ③ 乾電池は取り外し、有害ごみとして排出する。

石油ストーブや石油ファンヒーターを燃やさないごみとして集積所に排出するときは、火災事故を防止するため、次のことを必ず守ってください。

ペットボトルは、キャップを外して中を軽くすすぎ、ラベルをはがして、潰してから透明の袋または中身が確認できる透明性を有するビニール袋などに入れて排出してください。取り外したキャップおよびラベルはプラスチック類として排出してください。

☎7157-7411

## 8月は道路ふれあい月間です

今月は、「道路ふれあい月間」です。8月10日の「道の日」を中心に、全国的に安全で快適な道路環境を守る道路愛護思想の普及を図ります。

道路は、人や車などの交通に利用されるほか、水道やガスなどのライフラインを収納する機能、災害時の避難路や消火活動の防災機能など、私たちの生活に欠かすことのできない施設です。

道路の維持管理について、市ではパトロールなどによる危険個所の早期発見・早期対応に努めています。道路の陥没などを発見された場合は、道路管理課まで連絡をお願いします。

道路管理課 ☎7150-6093

西平井・鰯ヶ崎地区区画整理事業

## 西平井・鰯ヶ崎地区区画整理事業

事業計画の変更が認可

7月11日付けの公告をもって、流山市施行の西平井・鰯ヶ崎地区区画整理事業の事業計画の変更が認可されました。今回の変更は、事業の進捗にあわせ事業完了年度を平成20年度から平成28年度に延伸するものです。

☎7157-6100

# ちば電子申請・届出サービスがスタート

## インターネットで各種行政手続きが行えます

市では、県や県内の市町村などと協力して、「ちば電子申請・届出サービス」を8月1日から開始します。これまで申請書類や届け出書類などを郵送するか、市の窓口へ直接持参しなければならなかった各種行政手続きが、自宅や会社などのパソコンからインターネットを利用して行うことができるようになります。

### 「ちば電子申請・届出サービス」は

ちば電子申請・届出サービスは、インターネットに接続されたパソコンを利用して、

### いつでもどこでも手続きができる

このサービスは、8月1日8時30分から開始します。申請や届け出の種類は、別表のとおりです。今後も、順次利用できる手続きの種類を増やしていく予定です。

### サービスに必要なパソコン環境は

- ① インターネットに接続されたパソコン（利用者登録時にメールアドレスが必要）
- ② インターネット閲覧ソフト（インターネットエクスプローラー5・5P2以降かネットスケープ6・1以降のもの）
- ③ 公的個人認証（電子的に本人を認めることができる手段）が必要な手続きを

### ■ちば電子申請・届出サービスの利用手続き一覧

申請等名称	所管部署
字の区域および名称の変更証明書申請	総務課
情報公開請求	
行政境界確認書の写しの交付申請	
課税証明書交付申請	税制課
非課税証明書交付申請	
所得証明書交付申請	
所得証明書交付申請（児童手当用）	
評価証明書交付申請	
公課証明書交付申請	
評価公課証明書交付申請	
軽自動車車検用証明書交付申請	
納税証明書交付申請	
法人所在証明書交付申請（普通車用）	
記載事項証明書交付申請	資産税課
登録証明書交付申請	市民課
住民票の写し交付申請	
印鑑登録証明書交付申請	国保年金課
ヘルスアップ教室参加申請	
高齢者移動支援事業利用（カード再交付）申込	高齢者生きがい推進課
成人健診受診申込	健康増進課
妊娠の届出（母子手帳交付）申請	
乳幼児・児童生徒予防接種予診票交付申請	
新生児連絡票	
訪問歯科診療申込	
高齢者インフルエンザ予防接種予診票交付申請	環境政策課
犬の死亡届出	
犬の登録事項変更届出	
換地証明願	まちづくり推進課
債権者登録申出（ダウンロードのみ）	会計課
子育てサロン参加申込	公民館
流山市立図書館利用者登録申込（ダウンロードのみ）	図書館
流山市立図書館資料等団体利用許可申請（ダウンロードのみ）	
流山市立図書館資料宅配サービス利用申込	
気象観測記録交付依頼	消防防災課

※上記申請・届け出には、公的個人認証は必要ありません  
 ※今後も、順次利用できる手続きの種類を増やしていく予定です

### 申請・届け出の流れ

① 市ホームページにアクセス  
 ② トップページの「電子申請・届出サービス」をクリックし画面の案内に従い、ちば電子申請・届出サービスのホームページに進みます。  
 このページにあるご利用方法・ご利用規約・よくある質問などをよく読みご利用ください。

③ 申請者の登録  
 ④ 申請書の作成  
 ⑤ 申請後の処理状況の照会

⑥ 交付物の受領・手数料の支払い  
 ⑦ 個人情報を守られます

⑧ 現在の処理状況が確認できます。

⑨ 領方法や手数料の支払い方法などが異なります。各案内画面に表示される方法で行ってください。

⑩ 必要なIDとパスワードを取得してください。このIDを取得すると県が行っている電子申請・届出サービスも併せて利用することができます。

## 所有農地および耕作地に関する申告書の送付

該当の方は早目に提出を

農家の方には、毎年8月1日現在の「所有農地および耕作地に関する申告書」を提出していただいています。この申告書は、農地の権利移動や農地転用手続きの基礎となるものです。

昨年度は、申告内容に変更のある農家の方に個別郵送しましたが、今年度は、流山地区と八木地区のすべての方向に郵送します。

なお、新川地区の方には全戸送付はできませんが、昨年の申告内容から変更のある方は、個別に郵送します。新川地区の方で次に該当する方は、農業委員会事務局にご連絡ください。後日、申告書を送付します。

○世帯員、農業従事日数などに変更がある方  
 ○相続などで農地の名義が変わった方  
 ○そのほか記載内容に変更がある方

申告内容を確認したい方は、農業委員会事務局  
 ☎7150-6102

## ぶどう・梨・ブルーベリー直売果樹園

もぎたて果実はいかが！

市観光果樹組合では、もぎたて果実のみずみずしさを味わえる、ぶどう・梨・ブルーベリーなどの直売やもぎ取りを行っています。また、これら果物の地方配送も行います。詳細は各果樹園に直接問い合わせを。

図農政課  
 ☎7150-6086

果樹園名	地域	電話	主な果樹
錦木観光果樹園	駒木台	☎7152-4568	ぶどう
芳野ぶどう園	古間木	☎7158-1014	ぶどう
水代果樹園	向小金	☎7174-4451	ぶどう
高城農園	名都借	☎7145-6247	ぶどう
奥富観光果樹園	東初石	☎7152-0623	ぶどう・梨
須賀観光果樹園	十太夫	☎7152-0839	梨・ぶどう
小倉果樹園	駒木台	☎7153-4911	梨・ぶどう
水野果樹園	前ヶ崎	☎7144-7863	梨
ブルーベリーガーデン池田	上貝塚	☎7158-9984	ブルーベリー

# 長寿医療制度

(後期高齢者医療制度)

## 保険料の新たな軽減措置について

長寿医療制度(後期高齢者医療制度)の保険料の軽減割合の拡大については、8月8日に開催する千葉県後期高齢者医療広域連合臨時議会の議決をもって実施されます。

議案が可決された場合には、8月中旬以降、該当する方々に対し、保険料の変更決定通知書を送付します。

《保険料の軽減改善策など(平成20年度分)》

### 改善策1

所得の低い方の保険料軽減

### 改善策2

年金引き落としだけでなく、次の方は口座振替も可能に

- ① 国民健康保険の保険料を2年間正しく納付していた方
- ② 世帯主であるお子さんや配

## 特別児童扶養手当、特別障害者手当等(国手当)の現況届

9月10日までに提出を

国の手当である「特別児童扶養手当」「特別障害者手当」「障害児福祉手当」経過措置「障害児福祉手当」の受給者を対象に、所得状況届(現況届)の提出を9月10日まで受け付けています。

届け出を忘れた場合、ことし8月分から来年7月分までの手当が受けられなくなりま

- ① 所得状況届(現況届)
- ② 特別児童扶養手当証書(受給者のみ)

## 第30回市民まつりの青空市出店者を募集

先着30団体、8月29日までに申し込みを

11月1日に行われる第30回流山市市民まつりの「青空市出店者」を募集します。毎年、大盛況の青空市にあなとも出店してみませんか。

出店資格：自治会、県人会、市内の事業所・学校または市民中心の団体、家族

募集数：30団体(先着順、1団体テント1張り、電源・水道設備なし)

参加費：販売：1万5000円、その他PRなど：1万円

## 高齢者・障害者の雇用促進

事業主に奨励金を支給

市では、高齢者や障害者を持つ方の雇用促進として、高齢者などを雇用した事業主や障害者を持つ方の職場実習を受け入れている事業主に対し奨励金を支給しています。

申請方法など、詳細はお問い合わせください。

## 忘れませんか？ 予防接種！

法定の予防接種の予診票はすでに個別に郵送していますが、受け忘れていた

- ① MR (麻しん、風しん混合ワクチン)
  - MR1期：生後12カ月～24カ月未満
  - MR2期：5歳以上7歳未満で小学校就学前1年間
  - MR3期：中学1年生相当の方
  - MR4期：高校3年生相当の方
- ② 二種混合2期 (ジフテリア、破傷風)
  - 満11歳から13歳未満の方

保健センター ☎ 7154-0331

## 保健あんない(8月)

転入者などで個人通知が届かない場合は、お問い合わせください。

- ハローベビー
  - 8月29日 保健センター (13:15～13:30 受付)
  - 20日 保健センター (9:45～10:00 受付)

- 育児相談
  - 7日 保健センター
  - 19日 向小金福祉会館 (9:30～10:30 受付)

- もぐもぐ教室(予約制)
  - 26日 保健センター
  - 28日 東部公民館

- カムカムキッズ(予約制)
  - 27日 保健センター
  - 29日 南流山福祉会館

- むし歯予防教室(予約制)
  - 6日・18日・26日 保健センター

- 健康診査
  - 3カ月児…個人通知 市内医療機関
  - 1歳6カ月児…22日・25日 保健センター
  - 3歳児…4日・5日 保健センター

- 食事相談(予約制)
  - 月～金曜 保健センター

- 成人健康相談(予約制)
  - 月～金曜 保健センター

◇松戸健康福祉センター(松戸保健所)の事業 ☎ 047-361-2121

事業名	実施日(8月)	時間
女性のための健康相談	21日(休)	9:30～11:30
思春期相談	26日(火)	13:30～15:30
精神保健福祉相談	12日(火)・25日(月)	14:00～16:00
酒害相談	21日(休)	14:00～16:30
エイズ抗体検査	即日検査	5日(火)・19日(火)
	夜間検査	5日(火)
DV相談 < ☎ 047-361-6651 >	月～金曜	9:00～17:00
不妊相談	12日(火)	13:00～15:00

※予約制。相談内容など、詳細はお問い合わせください

### 平日夜間・休日の救急医療

▷場所=保健センター内「平日夜間・休日診療所」(西初石4-1433-1)▷診療科目/受付時間=①平日夜間…内科、小児科/19時～20時30分②休日…内科、小児科、歯科/9時～11時30分、13時～16時30分(午後の診療は13時30分から、歯科の受付は11時30分まで)※病状により二次病院へ紹介させていただく場合があります。休日夜間の救急については、消防本部(☎7158-0119)へお問い合わせください

保健センター ☎ 7155-3456

## Kid's 児童扶養手当、児童育成手当の現況届

母子家庭などの生活を支援する、児童扶養手当と児童育成手当の現況届を8月1日から受け付けます。

該当世帯には、現況届を郵送しましたので、必ず期限内に本人が提出してください。

現況届は、毎年提出が義務付けられているもので、提出が遅れると、手当が受給できなくなりますのでご注意ください。

**提出期限**：8月31日(日)

※土・日曜を除く

ただし、8月30日(土)・31日(日)の8時30分～17時にも受付

**提出方法**：印かん、児童

扶養手当証書(受給者のみ)、養育費などに関する申告書など、送付された案内に記載されている添付書類を持参し、子ども家庭課へ提出

※郵送不可

### 新規申請は随時受け付け

母子家庭などで、一定の条件に該当する場合、児童扶養手当の受給対象となります。

なお、児童扶養手当を受けている方で、養育する児童が2人以上いる場合、市の児童育成手当も受けることができます。申請は随時受け付けています。

**資格要件児童**：①父母が離婚した後、父と一緒に生活していない児童②父が死亡した児童③父が重度(国民年金法の障害等級1級程度)の障害にある児童④母が婚姻によらないで懐胎した児童⑤そのほか①～⑤とも、18歳になつて最初の3月31日までの児童所得による支給制限あり。詳細は問い合わせを

☎子ども家庭課

☎7150-6082

## Kid's 乳幼児医療費助成受給券の更新

「乳幼児医療費助成受給券」が8月1日から更新されることに伴い、新しい受給券を郵送しました。受給券の有効期限は平成21年7月31日(6歳児(就学前)については平成21年3月31日)です。

お手元に届かない場合は、子ども家庭課までお問い合わせください。

有効期限が平成20年7月31日までとなっている旧受給券は使用できませんので、子ども家庭課、保健センターおよび

び市民課各出張所までご返却ください。また、転出する方は、本市の受給券は使用できなくなるため、転出届けの際必ず返却くださるようお願いいたします。

☎子ども家庭課

☎7150-6082



## Kid's 子育てママのセミナー あかちゃんといっしょ

公民館では、育児でちょっと気になることをそれぞれの専門家である歯科医師や助産師、食育サポーターと話し合える「子育てママのセミナー」を開催します。

▷日時=9月2日(火)・9日(火)・16日(火)・24日(火)・30日(火)(全5回) 10時～11時30分 ▷場所=初石公民館 ▷対象=0歳児とその親 ▷定員=15組(多数抽選) ▷講師=歯科医師・刈屋陽子さん、助産師・小路和子さん、食育サポーター・安井志津代さん ▷費用=300円 ▷受付期間=8月1日(金)～12日(火) ▷申し込み=ファクスまたはハガキに住所、氏名(ふりがな)、あかちゃんの名前(ふりがな)・月齢、電話番号、日ごろ気になることを記入の上、8月12日(必着)までに☎270-0176 流山市加1-16-2 文化会館「子育てママのセミナー」係へ

☎文化会館 ☎7158-3462 FAX 7158-3442

## Kid's 心理学講座～子どもの心を理解する～(全5回)

心理学の視点から子どもの心と抱える課題を理解します。また、さまざまな問題行動について考え、子どもと家族、子どもと地域などについて学びます。

▷日程・内容等=別表のとおり 10時～12時 ▷場所=文化会館 ▷対象=市民 ▷定員=50人(先着順) ▷費用=無料 ▷受付期間=8月1日(金)～29日(金) ▷申し込み=電話申し込み 定員になり次第締め切り

☎文化会館 ☎7158-3462

日程	テーマ	内容	講師
8月30日(土)	乳幼児期・児童期のころと発達課題	三つ子の魂百まで「第一次反抗期」「性のめざめ」などについて	江戸川大学講師 木村文香さん
9月6日(土)	思春期と青年期のころと発達課題	「アイデンティティ(自我と自己の発達)」ニート、フリーター、ひきこもりなどについて	
9月13日(土)	子どもと家族との問題	ゲーム、携帯電話、いじめと自殺などについて	江戸川大学教授 福井嗣泰さん
9月20日(土)	反社会的問題行動について	虐待と非行について	
10月4日(土)	学校現場から見た子どもたち	未来を担う子どもたちのために～親、地域の人々へのメッセージ～	元流山北小学校校長 田頭美代子さん

## Kid's 児童館・児童センター8月の催し物

会場	日程	催し物
駒木台児童館 ☎7154-4821	5日(火)・6日(水) 29日(金)	夏休みクラフト(手芸) シャボン玉とゲームあそび
江戸川台児童センター ☎7154-3026	4日(月)～7日(木) 30日(土)	みんなで作ろう楽しい工作 おばけやしき
思井児童センター ☎7159-5666	7日(木) 26日(火)	夏休みの宿題何にしよう(フェルトでケーキ作り) おもいフェスティバル 第二部おどろく編
向小金児童センター ☎7173-9320	8日(金) 25日(月)	水でっぽうで遊ぼう 児童劇をみよう(演題 ねこはしる)
十太夫児童センター ☎7154-5254	6日(水)～15日(金) 21日(木)	工作の日 ドッジボールとビンゴ大会
野々下児童センター ☎7145-9500	1日(金)～30日(土) 30日(土)	毎日が大会 ビンゴ大会
赤城児童センター ☎7158-4545	4日(月)～8日(金) 19日(火)～23日(土)	夏休み工作 ユニホックであそぼう
子育て支援センターゆうゆう ☎7144-7926	4日(月) 5日(火)	みんなで遊ぼう!!(南流山センター図書館) 身体測定(9時～11時)

## Kid's 子育てで悩んだら一人で悩まずお電話を

市では、18歳未満のお子さんが心身ともに健やかに育つよう、3人の相談員が電話相談や面談に応じる家庭児童相談室を設置しています。

この相談室では、児童の虐待などの相談窓口として柏児童相談所、保健センターなどの関係機関と連携して相談者を支援しています。

子育ての悩みや不安、家庭の問題あるいは地域の中で気になる子どもの相談などお気軽にご相談ください。

☎家庭児童相談室 (10時～16時) ☎7158-4144

## Kid's 子ども教室「星空観察会」

NPO法人NPOさとやま主催による夏の星空の観察学習会(雨天の場合は講座のみ実施)を行います。

☎NPOさとやま ☎7152-0217

## Kid's 夏休みおはなし会スペシャル NPO法人ながれやま主催

中央図書館・大型絵本「ありとすいか」の読み聞かせ、素話「げんこつのはうぶ」、紙芝居、手遊びほか

森の図書館・大型絵本「ゆうたはともだち」の読み聞かせ、パネルシアター、エプロンシアターほか

☎中央図書館 ☎7159-4646

## Kid's 坂川の水質と生き物を調べよう!

▽日時=8月20日(水)9時30分～16時30分 ※雨天中止

▽集合場所=JR新松戸駅改札口前

☎事務局 ☎7125-2947

## Kid's 千葉県自然観察指導員協議会主催 子ども環境講座「夏休み子ども環境学習」

「感じよう、私たちと森林とのつながり」をテーマに自然観察会を行います。

▽期日=8月17日(日) ※雨天時8月24日(日)延期

☎千葉県自然観察指導員協議会 ☎7193-2939

▽期日/場所=①8月9日

☎中央図書館 ☎7159-4646

☎NPOさとやま ☎7152-0217

☎事務局 ☎7125-2947

☎事務局 ☎7125-2947

☎事務局 ☎7125-2947



# おおたかの森 サマーファンタジア 2008

**日時** 8月 9日(土)11時～20時30分  
8月10日(日)11時～17時

**会場** 流山おおたかの森駅南口都市広場  
(TX、東武野田線「流山おおたかの森駅」下車)

問 マーケティング課 ☎7150-6308

サマーファンタジア  
実行委員会

流山市 共催



流山おおたかの森駅南口都市広場の夏の風物詩としてすっかり定着した「サマーファンタジア」。今年のテーマは「おおたかの森ビーチ・パーティはSuper Hot!」

9日に行われるメインイベントPARTY Dayは、11時からのプア・ラ・ウアによるカリフォルニア・サウンドでスタート。オープニングセレモニーをはさんで、楽しい「アバ」のメドレー、沖縄民謡ポップスやビッグバンド、スペシャルジャズセッションの演奏と続き、日が暮れ始めた17時頃からは、ハワイアンバンドとフラのショーです。

この日は、流山おおたかの森駅広場がビーチサイドパークに変身します。オープンカフェあり、バーベキューあり、ミュージックジャムあり、アメリカのベニスビーチを思わせるビーチサイド・ショップも出現。この夏一番のSuper Hot!をお楽しみください。そして、広場の特設会場で行われる「スケートボードのプロ演技とマナー講習」も今回のお楽しみのひとつです。

翌日10日には「ファミリーピクニックガーデン」も開催されます。

ご家族そろっておおたかの森で夏の1日をお楽しみください。

■ステージ・アトラクション タイムテーブル (8/9)

時間	内容
11:00	プア・ラ・ウア(カリフォルニアサウンド メドレー)
11:15	開会式
11:30	プア・ラ・ウア (ABBAメドレー ほか)
12:10	チャンプラーズ+若風エイサー隊(沖縄民謡ポップス)
13:00	スケボー・ショー (プロのスケートボーダーによる模範演技とスケボーの正しい楽しみ方)
14:00	流山スターライトオーケストラ(ビッグバンド)
14:40	スペシャルジャズセッション(スタンダードジャズほか)
16:00	スケボー・ショー (プロのスケートボーダーによる模範演技)
17:30	フラ&ハワイアンステージⅠ
19:00	フラ&ハワイアンステージⅡ
20:30	終了

■ステージ・アトラクション タイムテーブル (8/10)

時間	内容
11:00	ピクニックエリア オープン
12:00	アトラクションⅠ おおたかの森パフォーマーズ (バルーンアート・ジャグリングなど)
17:00 終了	アトラクションⅡ ケンケンニコニコ共和国 (エンターテイメント・ポップロック)

内容

①8月9日(土)

〈広場では…〉

- ・オープンカフェ、バーベキューなど楽しいお店がいっぱい
- ・企業アトラクション(スケートボードプロの演技、バルーンクラフトワークなど)

〈ステージでは…〉

- ・11時 オープニング、プア・ラ・ウア(CAサウンドメドレー)
- ・11時15分 開会式

＝出演者＝

- 『第1部』11時30分～
- ・プア・ラ・ウア(ABBAメドレー)
  - ・チャンプラーズ(沖縄民謡ポップス)
  - ・流山スターライトオーケストラ(ビッグバンドジャズ)
  - ・スペシャルジャズセッション



(ティファニー/向井滋春/吉岡秀晃/レイモンド・マクモリン/神村英男/杉山茂生/島田忠男)

『第2部』17時30分～  
フラ&ハワイアンステージ

②8月10日(日)

ファミリーピクニックガーデン

- ・家族で楽しめるミニアトラクションとピクニックテーブルエリアでのかき氷やドリンクなど



神村英男



おおたかの森パフォーマーズ



このコーナーに掲載を希望する方は、掲載申込書(市内公共施設備え付け、市ホームページからのダウンロードも可)に必要事項を明記の上、秘書広報課に提出してください。なお、イベント掲載希望者は、掲載希望号の1カ月前までに提出を。  
☎秘書広報課 ☎7150-6063

催)=8月28日(木)9時30分～11時30分、文化会館。参加費1,000円※ノートパソコン持参 園加藤 ☎7159-2787 (19時以降)

国際交流協会・歌の会～世界の言語で歌おう(流山市国際交流協会主催)=9月12日～11月28日の毎月第2・4金曜(全6回)10時～11時30分、生涯学習センター。受講料1期・6回3,000円(別途協会年会費2,000円、教材費825円)園花家 ☎7159-9835

花を描く会(水彩)=第2・4金曜9時30分～12時、主に森の図書館園山口 ☎7153-6170

エアロビサークル初石(エアロビクス)=毎週土曜19時～20時30分、主に初石公民館園菅野 ☎7152-3244

日本舞踊藤結会(日本舞踊)=毎週水曜10時～12時、初石公民館園藤間 ☎7154-1677

流山市立博物館友の会(歴史・文学・民芸散歩、博物・美術館巡り、歴史民俗研究、文芸講座)=毎月1回の各種行事のほか文章・朗読・川柳の自主講座を毎月1回園本田 ☎7152-2949

水彩画「四季」(水彩画)=第2・4水曜9時30分～12時、森の図書館園伊藤 ☎7152-7453(18時以降)

ミヤマカラオケサークル(ナツメコ、カラオケ)=第1～4火・水曜13時～16時、生涯学習センター・公民館など園三本木 ☎7152-3693

イベント Event

おもい祭(社会福祉法人まほろばの里つつじ園主催)=8月2日(土)17時～20時※雨天時は8月3日(日)に順延、つつじ園グラウンド。入場料無料※模擬店も出店園社会福祉法人まほろばの里つつじ園 ☎7147-2941

第15回柏水彩画展=8月3日(日)～8月10日(日)9時～18時(3日は12時から)、さわやかちば県民プラザ(柏市)。入場料無料園中島 ☎7159-1443

ママとベビーのHAPPY Yoga!=8月8日(金)・22日(金)、9月12日(金)・26日(金)12時45分～13時45分、ほととプラザ下花輪。参加費1回500円※生後6カ月～1歳くらいまでのベビーマッサージ、コミュニケーションヨガ園佐藤 ☎080-3157-2755

スポーツ吹矢無料体験=8月20日(水)9時30分～11時30分、第2コミュニティホーム(野々下)。園佐藤 ☎7143-6869

仕事をするとときに必要な「ワード・エクセル3級」のスキル(流山ノートパソコンクラブ主

サークル Club

カトレア会(エアロビクス)=毎週木曜10時～12時、市民総合体育館園武井 ☎7150-4313  
金曜会(男の料理)=第2・4金曜18時15分～20時15分、初石公民館園小林 ☎7158-9684

つくしんぼ会(女性の料理)=第2・4木曜18時50分～20時50分、初石公民館園富田 ☎7159-6510(19時以降)

# お知らせ information

日=日時 所=会場・場所 講=講師 内=内容 対=対象 定=定員 費=費用  
受=受付期間 持=持ち物 申=申込先・申込方法 問=問い合わせ ★は市主催のもの

## 講座・講演 COURSE & LECTURE

### ★特別支援教育推進研修会

8月28日(木)14時～16時45分 所 文化会館 講 日本リハビリセンター・原國優子さん 内 市教育委員会では、市民や教育関係者を対象とした、特別支援教育推進研修会を開催します。今回は「感覚統合」についての講演、シンポジウムを予定しています。 対 市民・教育関係者 費 無料 申 当日直接会場へ 問 指導課 ☎7150-6105

### ★リサイクルプラザ・プラザ館の講座

市民を対象とした、リサイクルプラザ・プラザ館の講座です。

#### ①健康ぞうりづくり

9月1日(月)10時～16時 定20人(多数抽選) 費300円(材料代) 所 古バスタオル、布切りはさみ、昼食

#### ②牛乳パックと和紙で眼鏡置きづくり

9月3日(水)13時～15時 定10人(多数抽選) 費200円(材料代) 所 牛乳パック、はさみ、ボンド、ものさし、ボールペン

#### ③新聞紙でコサージュづくり

9月4日(木)13時～15時 定10人(多数抽選) 費無料 所 新聞紙、はさみ、ボンド、竹串、えんぴつ、ものさし

往復ハガキ(1講座につき1人1通)に開催日、講座名、住所、氏名、電話番号、返信用に宛名を明記の上、8月15日(必着)までに、☎270-0174流山市下花輪191リサイクル推進課へ

問 リサイクル推進課 ☎7157-8250

### ★身体障害者のための「パソコン講座」

9月1日～12月1日の祝日を除く月曜(全10回)10時～12時 所 身体障害者福祉センター 内 身体障害者手帳をお持ちの方 定2人(多数抽選) 費無料 受 8月1日(金)～22日(金) 申 電話またはファクスで

問 身体障害者福祉センター ☎7155-3638 ☎7153-3437

### ★中途失聴者・難聴者のための「手話講習会」

9月1日～12月1日の祝日を除く月曜(全10回)13時～15時 所 身体障害者福祉センター 講 NPO法人千葉県中途失聴者・難聴者協会 内 手話の習得および中途失聴者・難聴者の交流 対 中途失聴者・難聴者およびその家族 定20人(多数抽選) 費1,000円(テキスト代) 受 8月1日(金)～22日(金) 申 電話またはファクスで

問 身体障害者福祉センター ☎7155-3638 ☎7153-3437

### ★文化会館のパソコン講座

文化会館を会場に各種パソコン講座を行います。

#### ①ワード初級講座(全3回)

9月2日(火)・3日(水)・4日(木)13時30分～15時30分 内 ワードの基本操作習得～イラストが入った簡単なお知らせなどを作成 対 文字入力のできる方 定20人(多数抽選) 費2,000円(テキスト代) 持 筆記用具 ※1歳6カ月～就学前児の一時保育(要予約・10人)あり

#### ②エクセル入門講座(全3回)

9月6日(土)・13日(土)・20日(土)10時～12時 内 エクセル機能を使って表作成から計算まで 対 文字入力のできる方 定20人(多数抽選) 費2,000円(テキスト代) 持 筆記用具

#### ③パソコン初心者支援講座(全2回)

あなたの知りたいこと、やってみたいことをあなたのペースで学べる、個別対応のパソコン講座です。

9月9日(火)・10日(水)13時30分～16時30分 内 (1)ワード(2)エクセル(3)メール・インターネット(4)デジカメ写真編集 対 パソコンの初心者で文字入力のできる方 定18人(多数抽選) 費2,000円(テキスト代) 持 筆記用具

往復ハガキに、講座名、住所、氏名、年齢、電話番号、③は覚えたい内容(1)～(4)を1つ選び、返信用に宛名を明記の上、8月14日(必着)までに☎270-0176流山市加1-16-2文化会館へ 問 文化会館 ☎7158-3462

### ★今日からわたしは編集者&ライター

9月4日・11日・18日の木曜(全3回)10時～12時 所 生涯学習センター 講 国立女性教育会館客員研究員・西山恵美子さん 内 第1回：オリエンテーション～情報紙を作ってみよう～ 第2回：思いを伝えるための情報紙づくり～企画する・構想する～ 第3回：なにを発信したいか!～いろいろな情報紙から学ぶ～ 対 市民 定20人(先着順) ※1歳6カ月～就学前児の一時保育あり 費 無料

申 企画政策課 ☎7150-6064

## 展示 EXHIBITION

### ★イラストで学ぶ男女共同参画パネル展

8月4日(月)～12日(火)8時30分～17時 ※12日は15時まで 所 市役所1階ロビー 内 男女共同参画ってな～に?～日常生活の中でのちょっとしたエピソードから「子育て支援」「女性のキャリア形成支援」「女性と人権」などユーモアあふれるイラストで表現されています。

問 企画政策課 ☎7150-6064

## 募集 TO-GATHER

### ★第19回流山市民音楽祭 今月29日まで参加団体を募集

音楽の祭典として市民の皆さんに親しまれている「市民音楽祭」を、来年1月18日に、文化会館で開催します。

市教育委員会では、今月4日から参加団体の募集を行います。

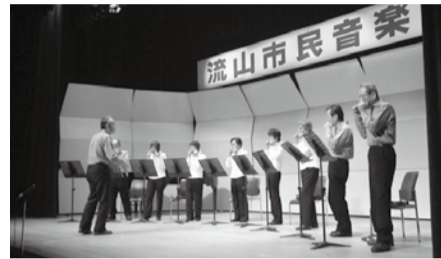
今回で19回目となるこの音楽祭は、準備から進行まで市民の皆さんによる手づくりのイベントです。

市内で音楽活動を行っている皆さん、この機会に、日ごろの練習の成果を発表してみませんか。

▷ 期日 = 平成21年1月18日(日) ▷ 場所 = 文化会館 ▷ 参加資格 = 市内で音楽活動を行い、発表に伴う準備・進行などができる団体(営利、政治、宗教等の活動を行う団体は参加できません) ▷ 定員 = 20団体(多数抽選) ▷ 音楽の

ジャンル=声楽・器楽によるアンサンブル(ロック、ジャズ、演歌等は除く) ▷ 演奏時間=1団体10分程度(舞台への入退場時間を含む) ▷ 参加費=無料 申 8月29日まで(土・日曜を除く)に直接生涯学習課窓口へ

問 流山市音楽家協会・里館 ☎7153-4085



### ★平成20年度流山市青少年主張大会の発表者を募集

9月16日(火)14時～16時45分頃 所 文化会館 内 青少年が日常生活の中で考えていることを広く社会に訴える「青少年主張大会」の発表者を募集します。

発表内容：家庭、学校生活、社会(地域活動)および身の回りや友だちとの関わりに対する意見や感想、提言など(1人5分程度)。 対 中学生以上24歳以下の市内在住・在勤・在学の方 定20人(定員を超える場合は原稿審査あり) 申 生涯学習課備え付けの参加申込書に発表原稿をワードで入力したフロッピーディスク(同課で配付の書式設定済みのもので、A4縦長縦書上下2段、1,600字程度)を添えて8月15日までに生涯学習課へ ※市内中学・高校生は学校長を通じて申し込みを

問 生涯学習課 ☎7150-6106

### シルバー人材センター入会登録説明会

日 所 ①8月11日(月)10時～(社)流山市シルバー人材センター ②8月18日(月)10時～ 南流山センター 内 シルバー人材センターの事業内容全般、会員として就業する場合の留意点など 概ね60歳以上の健康で働く意欲のある方 費 無料 持 筆記用具 申 直接会場へ

問 (社)流山市シルバー人材センター ☎7155-3669

## 縦覧 INSPECTION

### ★江戸川左岸流域関連公共下水道事業および手賀沼流域関連公共下水道事業計画変更案の縦覧

▷ 縦覧期間 = 8月1日(金)～15日(金)(土・日曜を除く) ▷ 時間 = 8時30分～17時 ▷ 場所 = 市下水道建設課 ▷ 内容 = 雨水排水整備に係る野々下区域の一部追加およびつくばエクスプレス沿線整備区域内の幹線の変更など 問 下水道建設課 ☎7150-6097

## 資格・求人 QUALIFICATION AND JOB OFFER

### みどり園の臨時職員(生活支援補助員)の募集

▷ 勤務場所 = 障害者支援施設みどり園(我孫子市) ▷ 勤務内容 = 知的障害者の食事介助など、生活全般の支援 ▷ 募集人数 = 若干名 ▷ 雇用開始日 = 平成20年8月11日(月)から ▷ 勤務時間・休

日=勤務割による3交代制、週休2日(勤務時間は応相談) ▷ 賃金等=月給173,000円から184,800円(当組合資格基準による(夜勤は25%増し、通勤手当別途支給))期末手当夏・冬あり、社会保険完備 ▷ 応募方法=電話、または履歴書を☎270-1121我孫子市中峠2310みどり園へ郵送 問 みどり園 ☎7187-0511

## その他 OTHERS

### 硫化水素による事故に注意

硫化水素による事故が全国的に発生しています。卵が腐ったような「におい」を感じたら、すぐ避難を! 安全な場所まで避難したら、119番か110番へ通報してください。

問 安心安全課 ☎7150-6312

### 生涯学習センターの夏休みイベント

生涯学習センターで行われる子どもと親子向けイベントです。

#### ①サッカークリニック(室内でミニゲームを楽しもう!)

8月2日(土)・9日(日)小学3・4年生:13時～15時、小学5・6年生:15時～17時 定各20人(先着順) 費 無料 ※上履き、あればボール持参

#### ②知っている曲をオカリナで吹こう!楽しいオカリナ教室

8月7日(木)～10日(日)(全4回)10時～11時30分 対 小学生3年生～中学生 定25人(先着順) 費 材料費1,050円

#### ③オカリナ奏者・山田恭弘と楽しい仲間たちによるオカリナ・コンサート

8月10日(日)10時30分～12時 対 小学生～大人 定300人(先着順) 費 無料

#### ④夏休み特別映画上映 平和への祈りをこめて・映画「早咲きの花」鑑賞

8月23日(土)11時～13時、15時～17時 対 小学生～大人 定300人(先着順) 費 各回500円

#### ⑤夏休み特別映画上映 落語家・林家しん平師匠監督の怪獣映画『深海獣レイゴ』鑑賞

8月24日(日)13時～14時30分 対 小学生～大人 定300人(先着順) 費 1,000円、親子ペア券1,500円

#### ⑥第2回新選!流山寄席 林家しん平師匠の親子で楽しむ落語

8月24日(日)15時～17時15分 対 小学生～大人 定300人(先着順) 費 高校生以下500円、一般前売1,500円・当日2,000円 ▷ 出演者 = 林家しん平、古今亭菊千代、古今亭ちよりん 問 生涯学習センター ☎7150-7474

## 市民ギャラリー 今月の展示

市役所1階市民ギャラリーにて次の展示を行います。  
**文化協会手工芸部作品展 1日(金)～29日(金)**  
流山市文化協会手工芸部の作品を展示します。  
問 (株)アーテック ☎7154-1441

市内で行われたイベントや話題の情報など、幅広くピックアップ! 旬の出来事をお届けします。

## 流山子どもミュージカルが第5回記念公演

..かいっぱい.. 歌って! 踊って! 演じて! ..

7月26日(出)、文化会館ホールで流山子どもミュージカルの第5回記念公演「ロビンソン\*ロビンソン」が、午後1時からと5時からの2回公演で上演され、多くのミュージカルファンなどが詰め掛けました。

「人間とロボット、どこが違うの?」「ロビンソンがロボットだなんて、一度も考えたことなかった」「ロビンソンは、大切な家族よ」。人間とロボットが共存することの楽しさの中に限りない「人間讃歌」を謳い上げたこの作品を、ことし1月から約30回の練習を重ねてきた子どもたちは見事に演じきり、客席から大きな拍手が送られました。

主役は、今回が最後の舞台となった中学3年生の4人。ロビンソン役に高橋愛美さんと坂下なぎささん、14歳のリリー役にト部綾乃さんと瀬戸沙織さんが、それぞれダブルキャストで務めました。夜の部のロビンソン役を演じた坂下なぎささんは公演を終えて、「最後の舞台なので悔いの残らないよう精一杯演じました。観ていただいた方々、これまで支えていただいた方々に感謝の気持ちでいっぱいです」とほっとした表情で語っていただきました。



# 流山流

ながれやますたいる

## 流山北小学校の遊具が化粧直し

猛暑の中、流山塗装工業会がボランティア

7月27日(日)、流山塗装工業会(村田耕一会長)が流山北小学校の遊具をきれいに塗り直してくれました。この活動は、同会設立の昭和58年に会員の方々の発案で始まったもので、以来26年間、毎年猛暑の中、市内の公共施設などの塗装改修をボランティアで行ってくださっています。

午前9時に集合した8人の会員の皆さんは、手馴れた様子で黙々とペンキを塗っていき、午後2時の作業終了時には、校庭の鉄棒やジャングルジムなどの遊具は、新品と見まがうほどに息を吹き返しました。

同会の村田会長は「青少年の健全育成に少しでも貢献できるよう活動を始めて26年。きれいになっ



た遊具で遊ぶ子どもたちを想像しながら作業をしています。今後も、流山市に多少なりとも還元できるよう活動を続けていきたいです」と話してくださいました。

### 今月の日曜情報センター

情報とふれあいの広場「流山市日曜情報センター」では、市おたかの森出張所が休みとなる日曜と祝日に、出張所ロビーを利用して、流山や周辺地域のさまざまな魅力を紹介しています。入場無料/申込不要

8月3日(日) 10時~15時	<b>出前ヘルスアップ教室の開催!~暑い夏こそ汗をかいて体力アップを図ろう!</b> 市内2カ所で開催している「ヘルスアップ教室」を出前開催。参加者からは「無理なく楽しく運動ができて体重が減った」「体力年齢が若返った」などの声が寄せられています。からだ年齢測定や血圧、握力測定、エアロバイク体験やストレッチ、筋肉トレーニングの体験を専門の指導者がやさしく教えます。※参加者にはうれしいお土産つき! 主催:市国保年金課ほか
8月10日(日) 11時30分~15時	<b>「みんなで楽しむ音楽療法」</b> トーンチャイムやベルなどさまざまな楽器と身体を使いながら、耳慣れた音楽をみんなで楽しめます。 手遊び、ボディパーカッション、手話ソング、リズム遊び、歌、合奏など 時間:①11時30分~12時30分 ②14時~15時 主催:流山音楽療法「元気にドレミ」
8月17日(日) 12時30分~15時	<b>「川渡食堂(かわたびしょくどう)」発売記念ライブ&amp;版画展</b> Vocal:有吉かつこ(流山市在住) 作詞:大野隆司(柏市在住/版画家) 作曲:高橋忠史(東京都在住)による初のCD発売を記念したライブ。会場では版画家、大野隆司さんの作品展示も。ほのぼのとした、心温まる大野さんの版画もお楽しみください。 時間:①12時30分から ②14時から 主催:有吉かつこ
8月24日(日) 11時~16時	<b>親子サマー紙芝居「自然の森の大切さ」</b> 環境(エコロジー)について紙芝居をとおして、親子で一緒に考えてみませんか。時間:①11時30分から ②14時から 主催:日本熊森協会千葉県支部
8月31日(日) 10時~17時	<b>デジタルカメラでモノクロプリントを楽しもう!</b> ★流山市の大杉神社例祭写真展 市内在住の写真家による写真展とデジタルカメラをモノクロプリントする手法を紹介します。デジタル画像をお持ちいただくモノクロプリントを体験できます。※希望者には写真のプレゼントもあり 主催:(株)ケンコー 田原栄一

図マーケティング課☎7150-6308

## 柏レイソル流山ホームタウンデー 北部中太鼓隊がハーフタイムに勇壮な和太鼓を

7月26日(出)、日立柏サッカー場で行われたJリーグ「柏レイソルVS京都サンガF.C.戦」のハーフタイムで、流山市立北部中学校(湯浅武晴校長)の太鼓隊が勇壮な和太鼓を披露し、観戦に来た約1万人のサッカーファンを魅了しました。

この試合は、柏レイソルの流山ホームタウンデーとして流山市民20組40人が無料招待された試合で、ハーフタイムに北部中の生徒26人が出演し、試合中には流山市少年サッカー連盟(白井榮一会長)の子どもたち14人がボールボーイを務めました。

北部中の太鼓隊は、運動会などの校内行事のほか地元自治会のお祭りや敬老会に参加するなど、地域に密着した活動を行っています。この日は、夏休み返上で練習してきたオリジナル曲「流北太鼓」を披露。大観衆の中、迫力あるパチさばきとダイナミックな演技に大きな歓声が上がりました。



太鼓隊隊長の西原憲吾君は、「たくさんの人の前で演奏で緊張しましたが、屋外の広い場所での演奏は開放感があって気持ちよかったです」と大舞台での感想を聞かせていただきました。試合は、生徒たちの応援もあって柏レイソルが後半に追いつき2対2の引き分けに持ち込みました。順位もJリーグ6位の好位置につけています。

### 8月 相談あない

相談日が祝・休日などの場合は、休みとなります。事前に問い合わせを。

#### 市民相談室の相談:

☎7158-1616

- ①法律相談(予約制)  
火・木曜(13時~15時40分)  
※12・14日を除く
- ②悩みごと相談(予約制)(人権・行政)  
月曜(10時~15時)  
※11日は除く
- ③税務相談(予約制)  
6日(13時~16時30分)
- ④登記相談(予約制)  
今月は開催しません

#### ⑤交通事故相談(予約制)

18日(10時~15時)

#### ⑥不動産相談(予約制)

20日(13時~16時30分)

#### ⑦暮らしの手続き相談(予約制)

※予約は2日前までに

6日(10時~12時)

※北部公民館で出張相談のみ

#### ⑧外国人相談(予約制)

※予約は1週間前までに

27日(13時~16時)

#### その他の相談:

##### 子育て電話相談

月~金曜(9時~16時)

土曜(9時~11時30分)

図平和台保育所☎7158-1435

江戸川台保育所☎7152-0648

向小金保育所☎7174-8853

#### 子ども家庭悩みごと相談

月~金曜(10時~16時)

家庭児童相談室

図同相談室☎7158-4144

#### 育児相談

月~金曜(9時30分~16時30分)

子育て支援センターゆうゆう

図同センター☎7144-7926

#### 消費生活相談

月~金曜(9時~17時)

消費生活センター

図同センター☎7158-0999

#### 心配ごと相談

水曜(10時~15時)

ケアセンター

図社会福祉協議会☎7159-4735

#### 教育相談

月~金曜(9時~16時)

※第3水曜を除く

教育研究企画室

図教育相談室☎7150-8390

#### 青少年相談

月~金曜(9時30分~16時30分)

※第3水曜を除く

青少年指導センター

図同センター相談室

☎7158-7830

#### 療育相談

月~金曜(9時~16時)

つばさ学園内療育相談室

図療育相談室☎7154-4844

#### 障害者就労相談

月~金曜、第4日曜(9時~17時)

※平日のみ予約制

障害者就労支援センター

図同センター☎7155-6421

#### 幼児ことばの相談室

月~金曜(9時~16時)

ケアセンター

図療育相談室☎7154-4844

#### 心の相談(予約制)

11日・25日(13時~16時)

心の相談室

図障害者支援課☎7150-6081

#### 酒害相談

5日・22日(18時30分~20時30分)

江戸川台福祉会館

10日(13時~15時)

向小金福祉会館

図流山断酒新生活会☎7153-7422

#### 年金相談(予約制)

8日(9時30分~15時30分)

市民相談室 先着12人

図国保年金課☎7150-6110

#### わが家の耐震相談・無料診断

月~金曜(9時~16時)

昭和56年以前建築の木造住宅

対象 図建築住宅課☎7150-6088