

首都圏25駅に市の大型ポスター掲出中!



赤ちゃんから
大人まで



文化会館で心温まる、ひとときを

今年もあとひと月余り。何かと気忙しい時期ではありますが、文化会館では年末に向けて楽しいイベントが目白押し。子ども向けから大人向けのものまで、老若男女誰もが楽しめる多彩なイベントを多数予定しています。

下記に紹介するイベントのほかにも、劇団「パパ・タラフマラ」の「白雪姫」公演(11月27日)や、「クリスマス・ジャズコンサート」(12月25日・6面参照)など盛りだくさん。ご家族ご近所お誘い合わせの上、ぜひご来場ください。

☎文化会館 ☎7158-3462

みんなで一緒に楽しもう

ゆうゆう大学学園祭

12/11(土) 9時30分～15時45分 入場無料・申し込み不要
テーマは「ともに学び、共に楽しむ」

ゆうゆう大学は、60歳以上の市民を対象とした公民館が運営する2年制の「学校」です。健康・環境・福祉の分野や、流山の自然・歴史など様々な内容を、市内5学園で学習しています。ゆうゆう大学第5期生323人が、卒業を前にこれまでの学習の成果を皆さんの前で発表します。ポスターから看板・パンフレットまで、全て学生による手作りのお祭りに、ぜひ皆さんもお越しください。



流山の四季やまちなみを写真で紹介。「流山を再認識するきっかけになれば」(実行委員長・内田さん)

展示発表	パソコンを使った作品や写真作品の展示	
	9時50分	合唱(北部学園)
	10時20分	寸劇「崖壁の母」(中央学園)
	10時50分	流山旧街道についての発表(史跡探訪)
	11時20分	朗読劇「舌切雀」(文学)
舞台発表	13時	フラダンスと合唱(初石学園)
	13時30分	踊りとゲーム(レクリエーション)
	14時	合唱(南流山学園)
	14時45分	太極拳演武と合唱(東部学園)
	15時15分	合唱(音楽)

()内は学園名、選択科目

高校演劇20分シアター in 流山 vol.2

12/23(祝) 13時30分～17時(13時開場) 入場無料・申し込み不要
高校生による若さあふれる演技

市内外の高校の演劇部が、20分間のショートストーリーを次々に上演するというユニークな舞台。今年1月に文化会館で第1回を開催し好評だったこの企画が、再び開幕します。上演作はすべて、演劇部の生徒・顧問によるオリジナル。今回は「家族」をテーマに、20分間という短い制限時間内で、各校が工夫を凝らしたドラマを熱演します。

出演：流山おおたかの森高校、県立柏高校、柏の葉高校、流通経済大学付属柏高校、柏中央高校、専修大学松戸高校、専修大学松戸中学



限られた時間の中、どんな演技を見せてくれるのでしょうか?

家族団らんのあたたかさを!
今回の「20分シアター」では、1年生を中心に臨む流山おおたかの森高校。「翌日がクリスマスなので、家族で来てもらって、あたたかい気持ちになって帰ってもらえるような劇に」という顧問の石山清貴先生、今井真樹先生の指導のもと、「これまでは裏方が多かったのが、がんばりたい」(高橋佑生さん)、「1年生全員で出るのは初めて。家族団らんのあたたかさを表現できれば」(白倉志浦さん)などフレッシュな演技に乞うご期待!



流山おおたかの森高校演劇部の皆さん



青春にかえった姿を見てほしい

ゆうゆう大学学園祭実行委員長 内田孝治さん(東初石在住・66歳)

ゆうゆう大学に入学したことで、会社勤めの時には出会えなかった多くの仲間ができました。その仲間とともに、2年間学んできた成果を出し切り、今回のテーマどおり、みんなで楽しみながら思い出に残る学園祭にできたらと思っています。皆さんにはぜひ、私たち世代が青春にかえって、生き活きとがんばっている姿を見に来てほしいですね。

第13回子育てサロンコンサート

12/4(土) 13時30分～15時 入場無料・申し込み不要
あかちゃんから楽しむクラシック

乳幼児を子育て中のママ、パパ。そして、おじいちゃんやおばあちゃんも一緒に、生の音楽を楽しみませんか。会場では、子どもが泣いても、動き回っても構わない、会場全体が大きな家族となります。

出演：流山市音楽家協会 池田浩子(うた)、

伊津野志保(うた・おはなし)、橘秀樹(うた・オーボエ)、脇野真樹(ヴァイオリン)、内藤雅子(フルート)、板倉寿美子・渡邊郁乃(ピアノ・電子ピアノ)

曲目：モーツァルト作曲オペラ『魔笛』より「まほうのふえ」、うたとおはなし、みんなでうたおう!クリスマス、ディズニーソングメドレー



最後は壇上にながってみんなで合唱

平成21年度 流山市の決算の概況

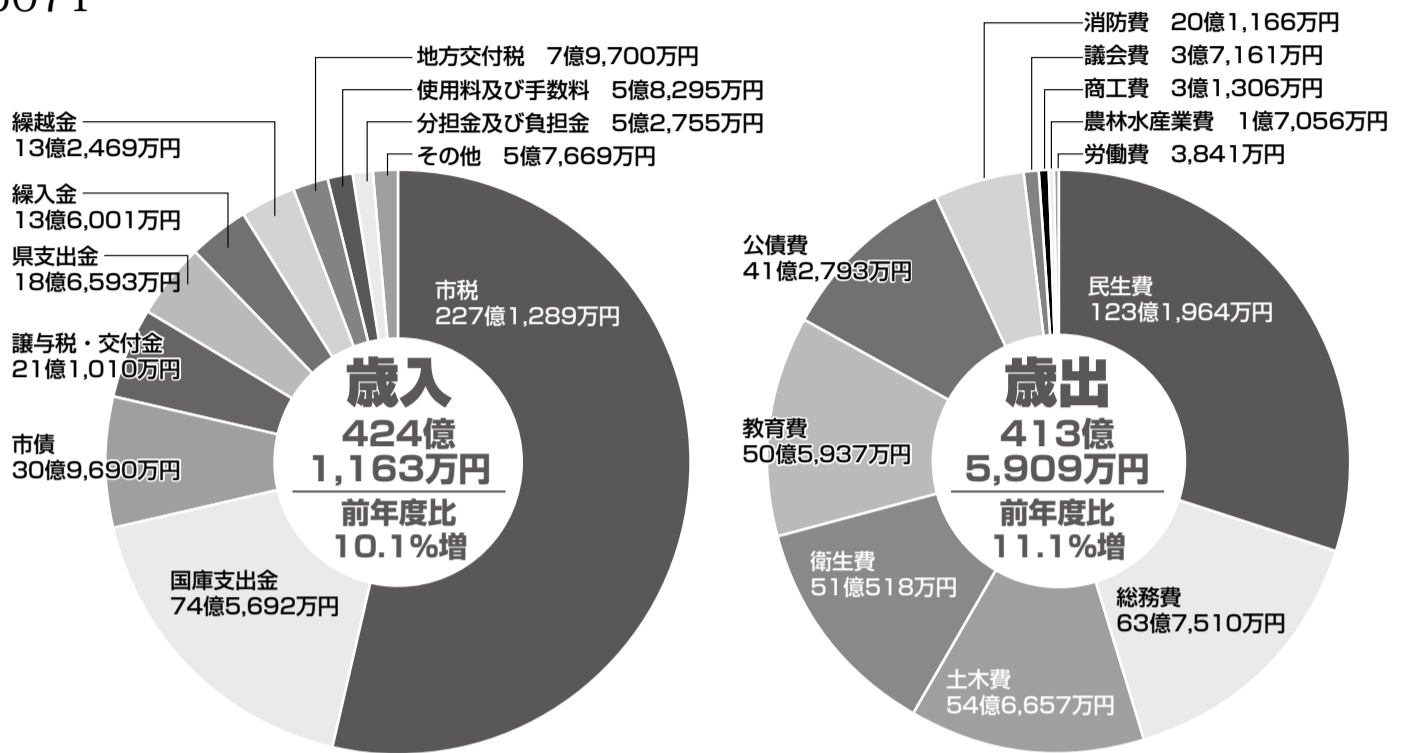
平成21年度一般会計・特別会計の決算について、9月の市議会第3回定例会で認定されました。

問 財政調整課 ☎7150-6071

歳入 市税では、法人市民税が、経済不況の影響を受け減少しましたが、つくばエクスプレス沿線整備の影響により固定資産税が増加したことから、全体では前年に比べ0.2%増加しました。また、定額給付金の支給に伴って、国庫支出金が対前年度比93.4%の増額となりました。

歳出 総務費が、第2庁舎建設や定額給付金の支給によって、対前年度比74.1%の増額となりました。また、衛生費が、森のまちエコセンターの建設によって、対前年度比27.4%の増額となりました。

収支 歳入歳出の差引額は、10億5,254万円の黒字となり、平成22年度に繰り越す事業の財源と、災害救助基金への積立額を差し引いた7億453万円を平成22年度へ繰り越しました。



歳入の用語解説

- 市 税：市民税や固定資産税など皆さんに納めていただいたお金
- 国庫支出金：特定の事業を行うために国から交付されたお金
- 市 債：特定の事業を行うために国などから借り入れたお金
- 譲与税・交付金：国に納められたお金を一定のルールで地方に配分したお金
- 県支出金：特定の事業を行うために県から交付されたお金
- 繰 入 金：特別会計や基金から繰り入れたお金
- 繰 越 金：前年度の決算で余ったお金
- 地方交付税：財源不足を補うために、財政事業に応じて国から交付されるお金
- 使用料及び手数料：公共施設の使用料や行政サービスの手数料としていただいたお金
- 分担金及び負担金：費用の一部を他の団体や個人に負担してもらったお金
- そ の 他：諸収入や財産収入などその他のお金

歳出の用語解説

- 民 生 費：幼児やお年寄り、体の不自由な人のために使われたお金
- 総 務 費：市役所の全般的な事務や戸籍、徴税などに使われたお金
- 土 木 費：道路や河川、公園などの土木工事に使われたお金
- 衛 生 費：健康診断や各種検診事業、ごみ処理などに使われたお金
- 教 育 費：小・中学校の経費、生涯学習、スポーツ活動に使われたお金
- 公 債 費：借入金を返済するために使われたお金
- 消 防 費：消防活動や災害を防ぐために使われたお金
- 議 会 費：議会運営のために使われたお金
- 商 工 費：商業や工業の発展のために使われたお金
- 農林水産業費：農業や土地改良のために使われたお金
- 勞 働 費：失業対策や労働者のための施設に使われたお金

特別会計

	介護保険特別会計	老人保健医療特別会計	後期高齢者医療特別会計
歳入	67億2,627万円	4,907万円	12億2,702万円
歳出	66億3,501万円	4,780万円	12億1,962万円

	国民健康保険特別会計	西平井・鱈ヶ崎土地区画整理事業特別会計	公共下水道特別会計
歳入	135億5,426万円	14億9,727万円	48億9,207万円
歳出	135億 304万円	14億7,731万円	48億 164万円

企業会計

水道事業会計	
収入	38億 526万円
支出	42億1,593万円

市民一人当たりの市債残高(全会計)	43万7千円
平成22年3月31日現在の住民基本台帳人口	161,258人

市債残高

一般会計	土木債	109億7,061万円
	教育債	16億7,999万円
	衛生債	73億7,873万円
	臨時財政対策債	113億1,538万円
	その他債	56億9,242万円
計	370億3,713万円	
特別会計	西平井・鱈ヶ崎土地区画整理事業特別会計	33億7,157万円
	公共下水道特別会計	187億8,131万円
企業会計	水道事業会計	113億 170万円
合計		704億9,171万円

健全化判断比率と資金不足比率

平成21年度決算における健全化判断比率について、実質赤字比率と連結実質赤字比率は、黒字決算であったことから比率は算定されませんでした。

実質公債費比率については、市債の発行を抑制していることから、比率は年々減少しています。将来負担比率は、経済危機に対処するため、基金を取り崩して事業をおこなったことから、昨年度より0.4ポイント悪化しました。公営企業の資金不足比率については、いずれも、資金の不足が無かったことから比率は算定されませんでした。

これらのいずれの数値とも、健全化の基準を下回っていることから、本市の健全性は保たれていることを示しています。

区分	健全化判断比率			早期健全化基準	財政再生基準
	平成19年度	平成20年度	平成21年度		
実質赤字比率	—	—	—	12.04%	20.00%
連結実質赤字比率	—	—	—	17.04%	40.00%
実質公債費比率	8.7%	8.4%	7.7%	25.0%	35.0%
将来負担比率	56.9%	49.5%	49.9%	350.0%	

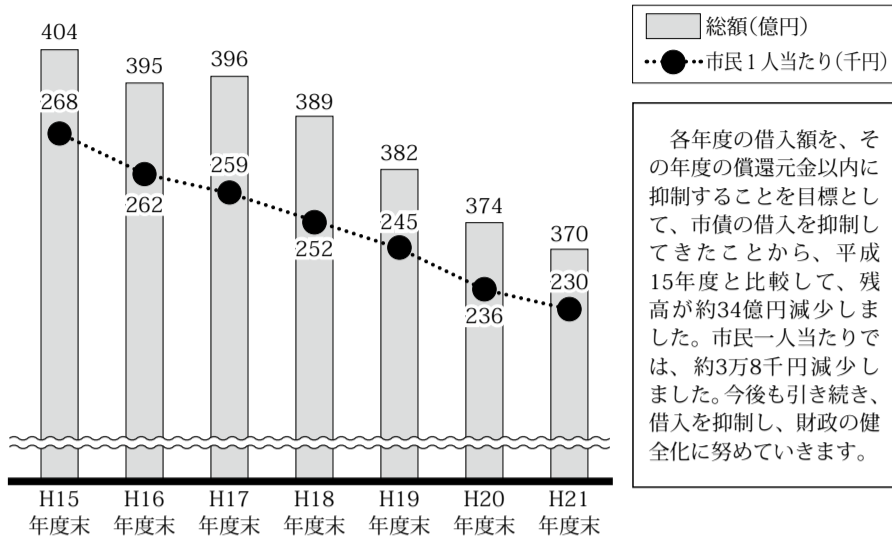
実質赤字比率：一般会計を対象とした実質赤字額の標準財政規模に対する比率
連結実質赤字比率：全会計を対象とした実質赤字額または資金不足額の標準財政規模に対する比率
実質公債費比率：一般会計が負担する元利償還金及び準元利償還金の標準財政規模に対する比率
将来負担比率：一般会計が将来負担すべき実質的な負債の標準財政規模に対する比率
標準財政規模：市町村が標準的な状態で通常収入されるであろう経常一般財源の額を表すもの
早期健全化基準：実質赤字比率、連結実質赤字比率、実質公債費比率、将来負担比率のいずれかが基準値以上である場合は、「早期健全化団体」に指定され、「財政再建計画」の策定が義務付けられます
財政再生基準：実質赤字比率、連結実質赤字比率、実質公債費比率のいずれかが基準値以上である場合には、「財政再生団体」に指定され、「財政再生計画」の策定が義務付けられます。実質的に国の管理下に置かれて財政再建を行うこととなります

区分	資金不足比率			経営健全化基準
	平成19年度	平成20年度	平成21年度	
水道事業会計	—	—	—	20.0%
公共下水道事業会計	—	—	—	20.0%
西平井・鱈ヶ崎土地区画整理事業特別会計	—	—	—	20.0%

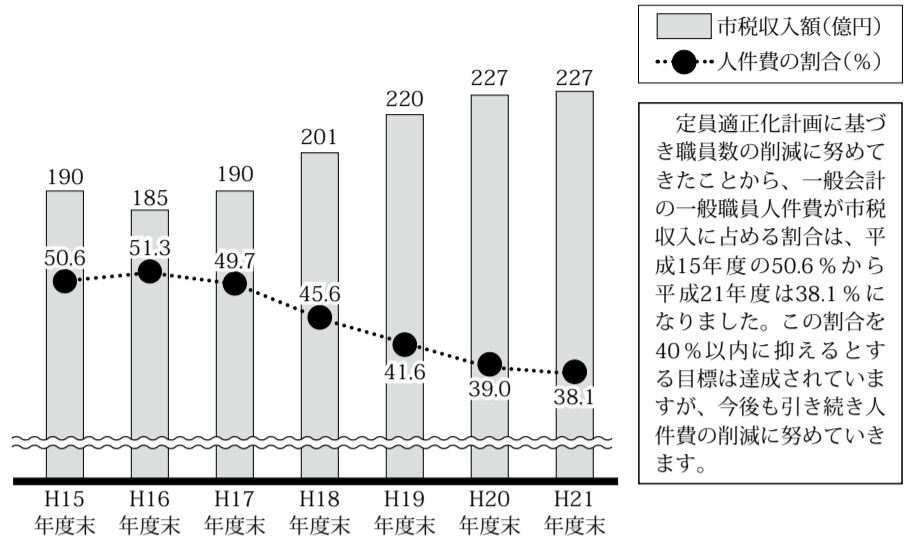
資金不足比率：公営企業ごとの資金の不足額の事業の規模に対する比率
経営健全化基準：資金不足比率が経営健全化基準以上となった場合には、「経営健全化計画」を定めなければなりません

決算に基づく指標

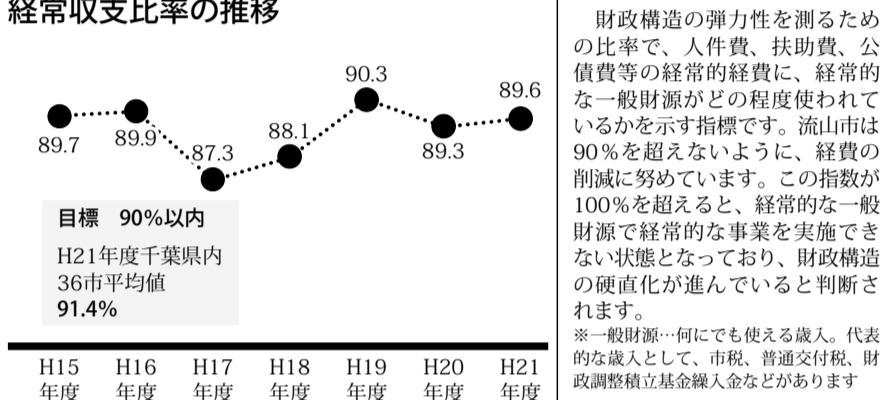
市債残高の推移(一般会計)



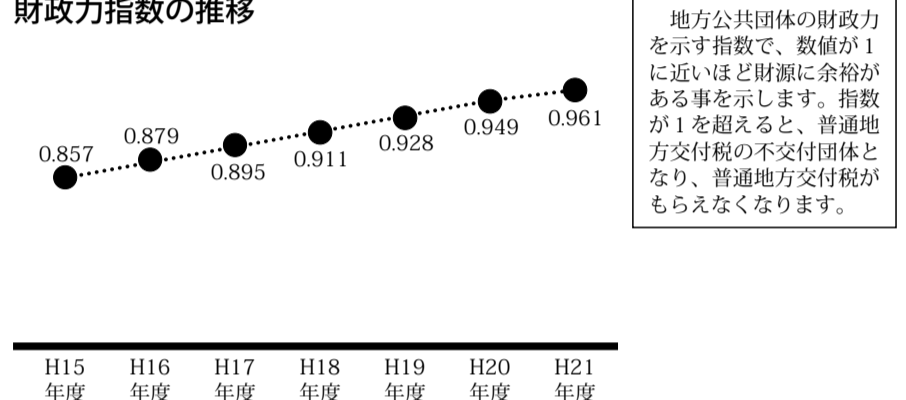
市税収入に占める一般職員人件費の割合(一般会計)



経常収支比率の推移



財政力指数の推移



平成22年度予算執行状況 平成22年9月30日現在の執行状況をお知らせします。 ※単位未満の数値については、端数処理しています

歳入	金額
市税	223億1,476万円
国庫支出金	58億299万円
繰越金	9億4,750万円 / 10億5,204万円
地方交付税	9億1,000万円 / 10億3,051万円
地方消費税交付金	11億円 / 6億3,331万円
県支出金	23億9,718万円
使用料及び手数料	5億7,424万円 / 2億9,321万円
分担金及び負担金	5億2,760万円 / 2億5,601万円
諸収入	5億1,941万円 / 8,947万円
市債	33億5,350万円
その他	40万円 / 27億6,141万円 / 5億5,341万円
歳入	412億859万円
収入済額	182億7,424万円

歳出	金額
民生費	145億4,541万円
教育費	60億9,586万円
公債費	58億3,220万円
土木費	20億2,344万円
総務費	38億3,571万円
衛生費	18億9,339万円
消防費	64億3,360万円
商工費	17億3,424万円
議会費	36億9,630万円
農林水産業費	16億6,779万円
その他	39億569万円
歳出	161億7,018万円
支出済額	161億7,018万円

特別会計

	介護保険特別会計	老人保健医療特別会計	後期高齢者医療特別会計	国民健康保険特別会計	西平井・鱈ヶ崎土地区画整理事業特別会計	公共下水道特別会計
予算現額	70億2,595万円	2,199万円	14億4,224万円	139億1,031万円	16億6,359万円	58億2,033万円
収入済額	31億5,070万円	328万円	5億7,894万円	56億4,028万円	1億4,402万円	14億7,482万円
支出済額	29億2,849万円	5万円	2億9,790万円	62億1,117万円	5億4,897万円	13億4,320万円

企業会計

	水道事業会計
予算現額(収入)	46億4,041万円
収入	20億2,180万円
予算現額(支出)	61億9,629万円
支出	32億5,452万円

流山市の財政健全度ランキングが全国69位に

(株)東洋経済新報社発行の「都市データパック2010年版」で、流山市の財政健全度ランキングが前年に比べ24位順位を上げ、全国786市の中で69位となりました。

同ランキングは、主に2008年度決算のデータを用い、財政状況に関する指標を「脱借金体質」「弾力性・自主性」「財政力」「財政基盤」の4部門に分けて総合評価を行ったものです。

流山市では、人件費などの経常経費の削減、随意契約を見直し入札による契約の徹底、地方債の発行抑制などのほか、つくばエクスプレス沿線整備と子育てにやさしいまちづくりによる生産人口の増加などが今回のランクアップの要因と考えています。

	2010年版順位(前年順位)
財政健全度	69位(93位)
脱借金体質	114位(139位)
弾力性・自主性	90位(108位)
財政力	153位(215位)
財政基盤	32位(53位)

剪定枝の受け入れ

市内から発生した剪定枝を、森のまちエコセンターへ直接お持ちください。

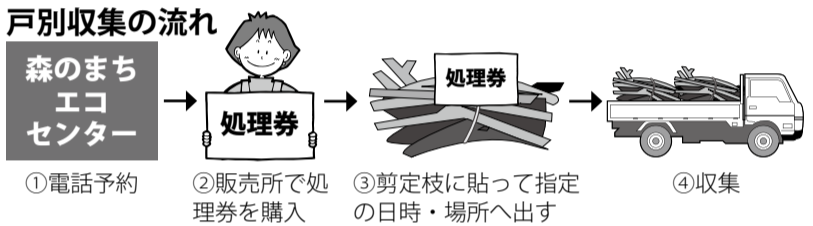
受け入れできる樹木	・長さ2m以下、太さ20cm以下 ・葉やトゲが付いた剪定枝も受け入れ可
受け入れ日時	月～土曜 / 8時30分～11時40分、13時～15時40分
処理手数料	市民：無料 事業者：10kg当たり105円(税込) ※グリーンチェーン認定物件から発生したのものについては無料
受け入れできない樹木など	草、落ち葉、樹木の根、腐食した樹木、毒性を有する樹木(キョウチクトウ、アセビ、イチイ、ウルシなど)、竹 ^(※) 、笹、シュロの木

※竹については、資源としての活用方法を検討するため、毎週水曜に試験的に受け入れています

剪定枝の戸別収集(有料)

直接搬入だけでなく、自宅まで剪定枝を引き取りに伺う戸別収集(有料)も行っています。電話で森のまちエコセンターまでご連絡ください。収集日や場所などをお知らせします。

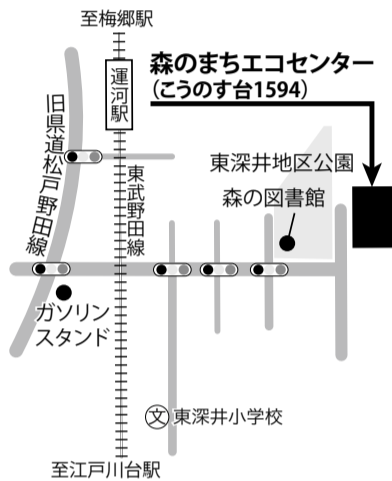
収集できる樹木	受け入れできる樹木と同じ
収集日・場所	指定の日・場所に8時30分までに出示してください 5束までを1点として1,050円(粗大ごみ処理券1枚) ※1束とは直径概ね30cm程度、大人ひとりが簡単に持ち運べる重さ ※処理券の販売場所は、家庭ごみの正しい分け方・出し方パンフレット、または市ホームページをご覧ください
処理手数料	※粗大ごみ処理券での受け付けになります



堆肥・チップの無料提供

堆肥はガーデニングや家庭菜園などに、チップは庭の雑草防止などに利用できます。受け取りの際には、堆肥などを入れる袋や容器をお持ちください。

日時：月～土曜 / 8



ごみ減量資源化シリーズ

剪定枝は森のまちエコセンターへ

堆肥やチップについて「みどりのリサイクル」

森のまちエコセンターでは、市内の家庭や公園などで発生した剪定枝から、堆肥やチップを作っています。剪定枝を資源として有効利用することで、ごみの量やごみ焼却時のCO2を削減できます。

作った堆肥やチップは、しばらくの間は無料で市民の皆さんへ差し上げています。剪定枝を燃やすごみとして焼却することなく、資源として再利用することで、みどりのリサイクルが形成されます。

時間：30分～17時

※在庫がない場合もありますので、事前の確認をお勧めします

森のまちエコセンター
☎7154-5736

マンション管理相談会

マンションの管理運営に関する相談会を開催します。大規模改修や地デジ改修、規約改正、管理組合の運営などの様々な問題に、マンション管理士が無料で相談に応じます。

▷日時=12月4日(日)9時～12時
▷場所=南流山センター
▷対象=マンション管理組合など
▷定員=3組(先着順)
▷費用=無料
▷申し込み=電話で建築住宅課へ
☎建築住宅課 ☎7150-6088

国民年金は前払いでお得に

一括前納の口座振替でさらにお得に

国民年金保険料には、1年分または6カ月分など定められた月数分を一括して前納すると割引になる前納割引制度があります。一括前納を口座振替にすると割引額がさらに増えます。

(例)平成22年度保険料181,200円(年額)を前納した場合

納付方法	保険料(年額)	割引額(年額)
現金またはクレジットカードによる前納	177,980円	3,220円
口座振替による前納	177,400円	3,800円

※現金による前納の場合は、月数に応じて割引額が変わります。口座振替またはクレジットカードによる前納の場合は、1年前納と6カ月前納のみ。平成23年度の保険料額、割引額は未定です

【平成23年度国民年金保険料の口座振替またはクレジットカードによる前納の申し込みは平成23年2月末日まで】

現金で前納を希望する方は、最寄りの年金事務所または国保年金課窓口にてお申し込みください。また、口座振替またはクレジットカードで平成23年度保険料の前納を希望する方は、平成23年2月末日(必着)までに年金事務所にお申し込みください。詳しくは国保年金課へお問い合わせください。

☎国保年金課 ☎7150-6110

まちづくり条例に皆さんの声を

まちづくりサロン(意見交換会)を開催

市では、市民が主体となつてまちづくりに参加できる仕組みなどを定めるまちづくり条例を策定中です。条例に皆さんの声を反映するため、まちづくり条例検討委員と皆さんの意見交換を行う場として、まちづくりサロンを開催します。ぜひ、皆さんの声をお聞かせください。

▽日時 11月28日(日) 14時～16時 ※受け付けは13時45分から
▽場所 生涯学習センター

▽日時 12月12日(日) 14時～16時 ※傍聴の受け付けは13時45分から
▽場所 市役所 都市計画課

☎7150-6087
☎7159-10954

第4回市民環境講座

親子でも楽しめる「エコトークと映画」のつどい

12月は地球温暖化防止月間です。普段の生活の中で、ちょっと工夫をするだけで簡単にできる省エネを、クイズや映画など楽しみながら学んでみませんか。

▷日時=12月12日(日)13時～16時
▷場所=生涯学習センター
▷対象/定員=市民/300人(先着順)※大人だけの参加も可
▷参加費=無料
▷申し込み=不要

プログラム

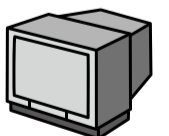
13:00～13:50 第一部	講演「家庭で出来る省エネの工夫」 講師：エネルギーコンシャス代表・山川文子さん
13:50～14:20 第二部	親子で学ぶ省エネクイズ (回答者には粗品プレゼント)
14:30～16:00 第三部	映画「北極のナヌー」上映 北極で生まれた小さな白クマ・ナヌーの成長記録を描いた感動のドキュメンタリー映画

☎環境政策課 ☎7150-6083

不用となったテレビなどは市では処分できません

家電リサイクル法の適用は4品目

テレビ放送の地上デジタル化によりテレビを購入する方が増えていますが、不用となったテレビは、家電リサイクル法(特定家庭用機器再商品化法)により、市では収集処分できません。ごみ集積所などに出すと、不法投棄になりますのでご注意ください。



●家電リサイクル法の適用となる製品 [テレビ(液晶・プラズマテレビを含む) エアコン 冷蔵庫・冷凍庫 洗濯機、衣類乾燥機]

処分方法

- ①買い替えの場合は、買い替える店に引き取りを依頼する。
 - ②処分のみの場合は、購入した店に引き取りを依頼する。
 - ③引き取りを行っている家電量販店に引き取りを依頼する。
 - ④市で紹介している家電回収協力店に引き取りを依頼する。
 - ⑤メーカー指定の引取場所まで直接運搬する。
- (⑤以外は、リサイクル料金のほか収集運搬料などが加算されることがあります)

☎クリーン推進課 ☎7157-7411

キッズ 凧づくりに挑戦！ 来年の正月はオリジナルの凧をあげよう

青少年育成会議と博物館の共催で行われる「凧づくり教室」。手作りの凧で、来年1月16日開催の「親子たこ上げ大会」に参加しよう。

▷日時=12月18日(土)9時~12時
▷場所=生涯学習センター ▷対象=小学3年から中学生の親子 ▷定員=20組(先着順) ▷費用=300円(材料代) ▷申し込み=電話で博物館へ

☎博物館 ☎7159-3434



1月に行われる「親子たこ上げ大会」に、手作り凧で参加しよう

キッズ おもちゃ病院を開催 壊れたおもちゃを修理しよう！

市内公民館や幼稚園など各所で開院し、好評となっているおもちゃ病院。「おもちゃドクター養成講座」を修了した熟練の「お医者さん」たちが、壊れたおもちゃを修理して蘇らせてくれます。

▷日時=11月27日(土)10時~12時 ※11時まで受け付け ▷場所=リサイクルプラザ・プラザ館 ▷費用=無料(材料費は実費) ※コンピューターゲーム機は受け付けていません

☎リサイクル推進課 ☎7157-8250



思い出の詰まったおもちゃを丁寧に直します

子育て 第5回音読・朗読発表会 言葉と心を声にのせて

流山市子どもの読書推進の会では、第5回音読・朗読発表会を開催します。市独自の音読副読本「音読ながれやま」や教科書に載っている作品から、子どもたちが選んだ作品を、友達やクラスの仲間と声を合わせて読み上げます。

▷日時=12月4日(土)13時~15時 ▷場所=南流山センター ▷入場料=無料 ▷申し込み=不要

☎中央図書館 ☎7159-4646



子育て 平成22年度流山市青少年健全育成推進大会

表彰式のほか「オカリナ演奏と詩の朗読」も

日ごろ、青少年の健全育成にご尽力いただいている個人や団体と、啓発標語・ポスター入選者の表彰式が行われます。また、アトラクションとして「オカリナ演奏と詩の朗読の共演」もあります。

▷日時=11月27日(土)9時30分~11時 ▷場所=生涯学習センター ▷入場料=無料 ▷申し込み=不要

☎生涯学習課 ☎7150-6106

キッズ イベント案内

東部公民館 クリスマスブーツづくり

牛乳パックでクリスマスのお菓子を入れるブーツを作ります。
▷日時=12月4日(土)10時~12時 ▷場所=東部公民館 ▷対象/定員=小学生/15人(先着順) ▷参加費=100円 ▷持ち物=牛乳パック、アルミホイル、のり、はさみ、セロハンテープ ▷申し込み=電話で東部公民館へ

☎東部公民館 ☎7144-2988

第13回3校合同ふれあいコンサート

子どもたちの演奏と歌声を、家族そろってお楽しみください。
▷出演校=流山小学校(合唱・吹奏楽)、流山北小学校(吹奏楽)、南部中学校(吹奏楽) ▷日時=11月21日(日)10時~12時 ▷場所=文化会館 ▷入場料=無料 ▷申し込み=不要

☎文化会館 ☎7158-3462

子ども医療費

小学1~3年生の医療費助成が12月から現物給付へ 窓口での支払いが一回300円に

市では、子ども医療費の助成対象を8月診療分から拡大し、新たに小学1~3年生の通院も対象としています(所得制限あり)。この範囲について、11月診療分までは償還払いによる助成ですが、12月診療分からは現物給付となります。現物給付では、医療費助成受給券を県内の医療機関に提示することで、支払い額が一回300円(住民税非課税世帯は無料)になります。詳しくはお問い合わせください。

受給券の申請手続きが必要ですよ

10月上旬に対象世帯に受給券交付申請書を郵送しました

申請書に必要な事項を明記の上、対象の子どもの健康保険証の写しを添付し、同封の返信用封筒で子ども家庭課へ郵送してください(※2)。11月末より順次、受給券を発送します。なお、受給券は県内の医療機関でのみ使用できます。
※1..9月29日以降に転入の届け出をした方は、窓口にて申請書を交付しています
※2..11月2日以降に転入した方は、前住所地の市町村が発行する平成22年度「住民税課税証明書」または「非課税証明書」を添付してください(提出済みの方は不要)

小学1~3年生の通院の助成

- 8月 償還払い
窓口での支払い後、申請をすることで助成分が戻ります
- 11月
- 12月 現物給付
窓口での支払額は一回300円(県外使用不可)

☎子ども家庭課 ☎7150-6082

11月診療分までは償還払いです

8月~11月診療分の助成を受けるには申請が必要です(所得制限あり)。受診月の翌月以降に申請してください。申請期限は、医療費を支払った日の翌日から起算して2年以内です。

健康 健康を支える栄養学 講演会テーマは「がんの予防」

保健師による相談も実施

市では、健康を支える栄養学に基づいた健康づくりを推奨しています。講演会では医師の佐藤和子さんが、がんの予防について食生活の視点からお話します。また、講演前の11時から12時30分には、健康を支える栄養学に関する資料や体験者のデータなどの展示、食生活分析と保健師による相談コーナーも開設します。

▷日時=12月1日(水)13時~15時30分 ▷場所=生涯学習センター ▷定員=200人(先着順) ▷入場料=無料 ▷申し込み=不要

☎国保年金課 ☎7150-6077

健康 休日の歯科診療が当番制に

来年1月~3月は市内歯科医療機関で

平成23年1月初旬から3月末の予定で、保健センターの改修工事を行います。これに伴い、平日夜間・休日診療所のうち休日歯科診療は市内の歯科医療機関での当番制で実施します。また、内科、小児科は、保健センター内で場所を変更して実施します。歯科診療当番の日程など、詳細は問い合わせを。

☎保健センター ☎7154-0331

千葉県最低賃金が時間額744円に

すべての労働者に適用

地域別最低賃金「千葉県最低賃金」が10月24日から、時間額744円(従来は728円)に改正されました。

千葉県内の事業所で働くすべての労働者(パート、アルバイトなどを含む)およびその使用者に適用されます。

詳しくは、千葉労働局労働基準部賃金室(☎043-221-2328)か柏労働基準監督署(☎7163-0245)へお問い合わせください。自動音声による24時間テレホンサービス(☎043-221-4700)もご利用ください。

☎千葉労働局労働基準部賃金室 ☎043-221-2328

税務署からのお知らせ

所得税の還付を受けられる場合があります

相続、贈与などにより取得した生命保険契約や損害保険契約などに係る年金の所得税の取り扱いが変更になります。

この変更により、所得税の還付を受けられる場合があります。詳しくは、国税庁ホームページをご覧ください。松戸税務署にお問い合わせください。

☎松戸税務署 ☎047-363-1171

年金・労働問題 無料相談会

毎週日曜開催

千葉県社会保険労務士会 東葛支部主催

▷日時=毎週日曜10時~15時 ▷場所=千葉県社会保険労務士会東葛支部事務局(松戸市) ▷内容=年金関係・労働問題の相談 ▷費用=無料 ▷定員=各日8人(先着順) ※相談時間1人当たり30分 ▷申し込み=電話で同支部へ(10時から15時まで受け付け)

☎同支部 ☎047-345-9992



NAGAREYAMA Xmas WINTER JAZZ

フォーシーズン・ジャズコンサート

伝説のビッグバンド「The3rd」(ザ・サード)によるウインタージャズコンサート。クリスマス当日に、超豪華メンバー18人が贈る最高のプレゼントです。流山市出身で現在アメリカ・パークリー音楽院に留学中の若き天才トランペッター曾根麻央さんも一時帰国し参加します。



▷日時=12月25日(土)14時から(開場13時30分) ▷場所=文化会館ホール ▷チケット=文化会館、生涯学習センターで好評販売中。一般前売り3,000円(当日3,500円)、高校生以下前売り1,500円(当日2,000円)

☎文化会館☎7158-3462 / 生涯学習センター☎7150-7474

寒い季節にあたたか〜い屋台フェア

フリーマーケットも同時開催

南流山駅前に地域の飲食店などが集まり、屋台を出店します。食べ物だけでなく、フリーマーケットや抽選会、ハイパーヨーヨーなどのイベントも開催します。また夜にはイルミネーションも楽しめます。詳しくは市ホームページまたはチラシなどでご確認ください。

日時: 11月27日(土)15時30分~20時
※フリーマーケットは14時30分~20時
場所: 南流山駅前南口広場
☎マーケティング課☎7150-6308

クリスマスイルミネーションを開催

- 南流山駅前南口広場 11月27日(土)~12月25日(土)
 - 流山おおたかの森駅前都市広場 12月25日(土)まで(開催中)
- 点灯時間はともに17時~24時



開催中のおおたかの森のイルミネーション

笑って年(歳)を忘れましょう

笑って健康! お笑い大行進5

おかげさまで大好評のお笑いイベント「笑って健康! お笑い大行進」。今回は漫才以外にも、医師でもあり落語家でもある立川らく朝による健康落語も楽しめます。みんなで笑って一年を締めくくりましょう。



青空球児・好児

▷日時=12月14日(火)14時~16時30分 ▷場所=生涯学習センター ▷出演=立川らく朝、青空球児・好児、青空一歩・散歩、大瀬ゆめじ・うたじ、新山ひでや・やすこ、ニックス、ホンキートンク、ざっくばらん ▷入場料(全席指定)=2,000円 ▷販売場所=生涯学習センター ☎生涯学習センター☎7150-7474

流山郷土史検定を実施

合格者には認定証書を交付

公民館の史跡ガイド養成講座の受講生が立ち上げた「流山史跡ガイドの会」(青柳孝司会長)の主催で、流山郷土史検定を行います。流山の歴史や成り立ちを、3回のセミナーで学んだあと、検定を実施します。合格者には認定証書を交付します。

▷日時=①セミナー(全3回)12月5日・12日・19日の日曜 9時~12時/②検定 12月26日(日)9時40分~12時 ▷検定内容=穴埋め記述式または4者択一式。50問/120分。合格基準は正答率70%以上 ▷場所=文化会館 ▷受験資格=市内在住・在勤でセミナー受講修了の方 ▷定員=40人(先着順) ▷費用=500円(検定料含む) ▷申し込み=電話で文化会館へ ☎文化会館☎7158-3462

協働で地域活性化 vol.3

協働で活きる市民力

「女性も男性も暮らしやすさ一番の流山」を目指して活動している流山パートナーシップ。平成18・19年度に「流山市民活動団体公益事業」の認定を受け、多くの講座を開設したことで、ネットワークが広がりました。平成20年度からは男女共同参画啓発事業を市から受託し、市と密に連携をとりながら、市の男女共同参画プランを市民の立場から推進しています。



市民まつりでは「ミニパパ検定」を実施

民間と行政、お互いの特性を活かした取り組みの結果、キャンセル待ちの講座も出るなど受講生の数は年々増加しています。また、子育てに便利な地域の公共施設や飲食店などをまとめた手書きの「子育てMAP」を、市から受託した講座の修了生が作製し、各地域に配布するなど、一団体、行政だけでは成し得なかった協働の成果につながっています。

☎市民活動推進センター☎7150-4355

見世蔵のイベント

①流山の昔を語る会 第一回

「みりんの香る街 流山」の著者・青木更吉さんが歴史ある流山について語ります。

▷日時=11月27日(土)10時30分~ ▷費用=無料 ▷定員=20人

②クリスマスコンサート

ニュージーランド出身のミュージシャン、ロン・メイヤーさんによる歌と楽器演奏。

▷日時=12月8日(水)11時~12時 ▷費用=800円(お茶、菓子付き) ▷定員=20人(先着順)

③きらめきの万華鏡展

佐藤元洋・豊田万里・細野朝士・木村えみ子・中里保子による万華鏡展示会

万華鏡作家・中里保子さんの今年度アメリカ大会グランプリ作品も併せて展示します。

▷期間=12月15日(水)~12月25日(土) ▷費用=無料

④中里保子先生ミニ講話

万華鏡作りにまつわるエピソードなどのお話です。

▷日時=12月17日(金)10時30分から ▷費用=無料 ▷定員=10人(先着順)

申し込み: いずれも電話または直接、見世蔵へ※年末年始(12月26日(日)~1月11日(火))は休館です ☎見世蔵☎080-4158-0133

しみんの伝言板

このコーナーに掲載を希望する方は、掲載申込書(一部の市内公共施設備え付け、市ホームページからのダウンロードも可)に必要事項を明記の上、秘書広報課に提出してください。なお、イベント掲載希望者は、掲載希望号の1カ月前までに提出を。

☎秘書広報課☎7150-6063

イベント

第2回企画展「秋 実りを愛でる」=開催中(11月27日(土)まで)9時~17時(27日は15時まで)、ホビーハウス・コネール(野々下4)。入場料無料 ☎渡辺☎7144-9477

ガラスアクセサリー展=開催中(11月28日(日)まで)12時~19時、まめた珈琲(松ヶ丘4)。入場料無料 ☎深野☎7145-8575

リフレッシュサロン(Riseup主催)=

①ボクササイズ: 11月22日(月)・12月6日(月)ほっとプラザ下花輪、1月13日(木)十太夫福祉会館②ヨーガ: 12月1日(木)十太夫福祉会館③パワーヨガ: 12月15日(水)向小金福祉会館※いずれも10時30分~11時30分、参加費1回500円 ☎高橋☎090-8584-7855

竹細工かご編み講習会(真澄農園主催)=11月26日(金)・27日(土)・28日(日)10時~16時、真澄農園(南)。参加費4,000円~6,500円※詳細は問い合わせを ☎吉田(真澄屋)☎7159-

5328

ビーズ&キルト展(ビーズの実主催)=11月30日(火)~12月5日(日)9時~21時(11月30日は10時から、12月5日は15時まで)、生涯学習センター。入場料無料 ☎井上☎7155-2283

外国料理講習会「パンのXmasリース」(流山市国際交流協会文化交流委員会主催)=12月5日(日)10時~13時、北部公民館。参加費1,000円 ☎花家☎7159-9835

サークル

会費など詳細は問い合わせを

フォーエバー(社交ダンス)=毎週土曜12時~13時30分、主に東部公民館 ☎高橋☎090-2224-3215

ヨガ&健康体操=毎週水曜10時~11時45分、主に赤城福祉会館 ☎池田☎

090-3407-2117

向小金ファイナルズ(ソフトボール)=毎週日曜10時~12時、向小金小学校 ☎小林☎090-1812-2262

おやまクラブ(卓球)=毎週土曜または日曜14時~16時、市民総合体育館ほか ☎青木☎090-5342-4149

岳風会流山吟詠会(漢詩 短歌など)=毎週水曜10時~12時、主に宮園福祉会館 ☎神田☎7158-4678

流風会(絵画教室)=第2日曜13時~16時、生涯学習センターほか ☎清水☎7154-0842

落語同好会=落語を楽しむ会です。日時、場所など詳細は問い合わせを ☎佐野☎7158-2002

江戸川台カラオケ友の会=毎週水曜12時~18時、主に江戸川台福祉会館 ☎千葉☎090-8878-2088

お知らせ

日=日時 会=会場・場所 講=講師 内=内容 対=対象 定=定員 費=費用
受=受付期間 持=持ち物 申=申込先・申込方法 問=問い合わせ ★は市主催のもの

講座・講演

★たっぷり野菜の料理講習会

回①12月8日(水)／北部公民館②12月9日(木)／南流山センターいずれも10時～14時 対市民 定各20人(先着順) 費500円 持エプロン、三角巾、ふきん 申電話で農政課へ 農政課☎7150-6086



新鮮な流山産野菜をたっぷり使います

★リサイクルプラザ・プラザ館の講座「廃ガラスでブローチづくり」

回12月8日(水)13時～15時 所リサイクルプラザ・プラザ館 対市民 定12人(多数抽選) 費100円(材料代) 持チラシ1枚 往復ハガキに開催日、講座名、住所、氏名、電話番号、返信用に宛名を明記の上、11月30日(必着)までに、☎270-0174流山市下花輪191リサイクル推進課へ 所リサイクル推進課☎7157-8250



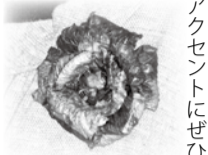
自分だけのオリジナルのブローチが作れます

★障害者のための料理講座「エコで簡単おもてなし&パーティー料理」

炊飯器でパンケーキ、スノーホワイトシチュー、温野菜サラダを作ります。 回12月14日(火)10時～13時 所初石公民館 対身体障害者手帳をお持ちの方 定20人 費700円程度(材料代) 申11月22日～12月3日に電話またはファクスで身体障害者福祉セン

ターへ

所身体障害者福祉センター ☎7155-3638 FAX7153-3437
東部公民館 新聞紙でコースジュづくり
新聞紙でおしゃれなコースージュを作ります。 回12月3日(金)13時～16時 所東部公民館 対市民 定20人(先着順) 費無料 申電話で東部公民館へ 東部公民館☎7144-2988



アクセントにぜひ

縦覧

★都市計画の決定関係図書の縦覧

縦覧時間=8時30分～17時15分 所都市計画課、まちづくり推進課 内都市計画道路、用途地域、高度地区、運動公園中央・東・南・北地区地区計画、若葉台地区地区計画、土地区画整理促進区域および土地区画整理事業の変更図書の縦覧 所都市計画課☎7150-6087 / まちづくり推進課☎7150-6090

その他

★国際交流サロン「オカリナの鑑賞と体験」

回12月1日(水)10時～12時 所文化会館 対市民 費無料 申電話で文化会館へ 文化会館☎7158-3462

★平成23年成人式の案内状を発送

平成23年成人式を平成23年1月9日(日)に行います。案内状は11月末ご

ろ発送する予定です。なお、対象者は平成2年4月2日～平成3年4月1日に生まれた方です。

所生涯学習課☎7150-6106

うんがいい朝市

回11月27日(土)8時30分～11時 所運河水辺公園 内野菜、果物、ふるさと産品などの販売※駐車場はありません

所商工課☎7150-6085 / NPO 法人コミュニティ流山☎7153-8555

南流山の朝市

回11月27日(土)9時～11時 所南流山駅前公園 内野菜、草花の苗、ふるさと産品などの販売※駐車場はありません

所商工課☎7150-6085

利根運河通水120周年記念 錦秋利根運河めぐり

理窓会記念自然公園を生き物調査インストラクター・関口晋太郎さんの案内で散策します。ギャラリー平左衛門でライブ付きの昼食もあります。

回12月2日(休)8時50分～14時※雨天中止 所8時50分に利根運河交流館集合 所コース=利根運河交流館→ムルデル碑→理窓会記念自然公園→柏大橋→眺望の丘→ギャラリー平左衛門 費1,800円(昼食代、保険代など) 定20人(先着順) 申電話で利根運河交流館へ 利根運河交流館☎7153-8555 (11月22日(月)・24日(水)は☎090-7715-0378)

所同センター☎043-248-1294

福祉のしごとエリア面談会 (千葉県福祉人材センター主催)

社会福祉施設などへ就職を希望する方を対象に、求人のある施設の採用担当者と個別面談を行います。また、福祉に関する各種相談、求職者の登録受付、求人情報の提供なども行います。

回12月4日(土) 資格取得相談会: 10時30分～12時、個別就職面談会: 13時～16時 所松戸商工会館 費無料 申不要

障害者・高齢者の人権・法律110番(千葉県弁護士会主催)

障害者や高齢者の人権問題や法律問題について、弁護士が無料で相談に応じます。

回12月9日(木)13時～16時※FAX相談は13時～14時 所相談方法=

【電話相談】☎043-227-7370

【FAX相談】FAX043-225-4860

※回答が後日になる場合もあり

【面談】千葉県弁護士会館(千葉市)で。 ※12月8日までに千葉県弁護士会へ電話で申し込み

所千葉県弁護士会☎043-227-8431

北部公民館ハートフルコンサート～楽しいクリスマスアフタヌーン～

回12月23日(祝)14時から 所北部公民館 費500円(中学生以上) チケットは北部公民館で販売中 所出演者=渡邊真弓(ソプラノ)、奈蔵球水(ヴァイオリン)、金子敦子(コントラバス)、江崎宏子(ピアノ) 所曲目=冬景色、神の御子は、もろびとこぞりて ほか

所北部公民館☎7153-0567

戦後強制抑留者の皆様へ シベリア戦後強制抑留者に対する特別給付金の請求受付を開始

平和祈念事業特別基金から請求書類をお送りします。詳細は問い合わせを。

所対象者=戦後強制抑留者で平成22年6月16日に日本国籍を有するご存命の方 所請求受付期間=平成24年3月31日まで

所平和祈念事業特別基金事業部特別給付担当☎0570-059-204 / IP 電話、PHSからは☎03-5860-2748 (平日9時～18時)

千葉県行政書士会の無料電話相談

千葉県行政書士会では、許認可・登録申請、遺言・相続・契約の書類作成など暮らしの困りごと無料電話相談を行っています。

所毎月第2火曜10時～16時 所相談電話=☎043-227-8009

所千葉県行政書士会・永濱☎7159-6528

宝くじの助成事業を受けて

自治会活動の拠点・自治会館を整備

(財)自治総合センターでは、コミュニティ活動の促進のため「自治宝くじコミュニティ助成事業」を行っています。今回は、西初石5丁目第一自治会が助成を受け、自治会館の改修工事を行いました。

所コミュニティ課☎7150-6076

クリーンセンター大気質

項目	法・条例による規制値	保証数値	測定数値
大気質・排出ガス			
硫黄酸化物(ppm)	—	10以下	1未満
窒素酸化物(ppm)	250以下	30以下	10
塩化水素(ppm)	430以下	10以下	2未満
ばいじん(mg/m ³ N)	80以下	5以下	1
水銀(mg/m ³ N)	—	0.03以下	0.018
ダイオキシン類(ng-TEQ/m ³ N)	1以下	0.01以下	0.0023

※ダイオキシン測定は、4月分から公定法による測定結果となっています

所リサイクル推進課☎7157-8250

環境測定結果

項目	若葉台	西初石	東初石	青田
①騒音 時間	249	216	116	281
②NO2 日	0 (0)	0 (0)	0 (0)	0 (0)
③SPM 有無	無	無	無	無
④日平均交通量	上り 46,798台	下り 48,036台	合計 94,834台	

①昼60デシベル・朝夕55デシベル・夜50デシベルの協定値を超えた時間
②連続した3カ月間に日平均値が0.04ppmを超えた日数(0.06ppmを超えた日数)
③日平均値が0.10mg/m³を超えた日が2日以上連続したことの有無

所環境政策課☎7150-6083

常磐自動車道(平成22年9月)

第271回サロンコンサート

▶日時=11月26日(金)12時15分から

▶場所=市役所1階ロビー

▶テーマ=バロックの楽しみ

▶曲目=「四季」より第4番冬第2楽章/ヴィヴァルディ、カンタータ第147番より「主よ、人の望みの喜びよ」/J.S.バッハ ほか

▶出演=菱沼あけみ(メゾソプラノ)、脇野真樹(ヴァイオリン)、橘秀樹(オーボエ)、青木佑衣(チェンバロ)

▶問い合わせ=流山市音楽家協会・里館☎7153-4085

市内で行われたイベントや話題の情報など、幅広くピックアップ! 旬の出来事をお届けします。

紙芝居「流山へきた一茶のおじさん」

地域の歴史が学べ、大人でも楽しめる

俳人の小林一茶が生涯に50回以上も訪れた流山。一茶と親交の深かった秋元双樹との交流を記念する一茶双樹記念館で、11月3日、紙芝居が行われました。タイトルは「流山へきた一茶のおじさん」。小林一茶が流山へやってきてから、生まれ故郷である信州の柏原へ戻るまでを描いています。作中には光明院や赤城神社、大しめ縄、おびしゃ祭りなど流山の地名やお祭りなどが多く登場し、また上州の赤城山が洪水で流れてきたから「流山」となったという地名の由来なども紹介されています。一番前で紙芝居を見ていた尾崎日紅ちゃん(流山小3年)と児玉彩由香ちゃん(同)は、この紙芝居を楽しみにしていたと言います。尾崎日紅ちゃんは「赤城神社の近くに住んでいるけど、初めて神社の由来を知った」と話しました。



会場には、一茶まつりに寄せられた約4,500の句が並び

流山高等学園で第14回KOYO祭

手づくり野菜や体験コーナーで大盛況

11月13日、県立特別支援学校流山高等学園の文化祭「第14回KOYO祭」が開催されました。生徒たちが作った野菜やパン、木工・手芸品などを一般向けに安価で販売するほか、各種体験コーナーなどを実施し、多くの来場者で賑わいました。

機織り機体験では、体験者は約10cm四方のコースターを作製しました。担当した手芸コース3年・篠崎愛美さんは、1年生の時から専門の授業で機織り機に親しんでいて、「機織りは模様がどんどん現れるところが楽しい」とその魅力を語ってくれました。

同校は、県下で唯一の職業学科を置く高等部単独の特別支援学校。社会自立・職業自立を目指す生徒が遠方からも



刻んだ牛乳パックなどから作る紙すき体験

通っています。今年度から定員も倍増したこともあり、「これからも地域の皆さんとともにがんばっていききたい」という文化祭実行委員長のことが印象的でした。

本物に触れて学んだ成果を発表

向っ子夢ミュージアムin科博



本物を前にしての発表

11月12日、向小金小の4年生たちが、5月から始まった体験学習「向っ子夢ミュージアム」のため、国立科学博物館を訪れました。これは、博物館での学習

を教育課程に組み込んで継続して調べ学習を進めていくもので、全国的にも珍しいモデル事業です。最終回のこの日は、児童たちがこれまで調べてきた成果を発表する締めくくりの場です。

オオタカについて調べた持地陸央君たちの班は、鋭い爪やくちばしが狩りに適していることを中心に発表しました。市内での生息が知られるオオタカですが、子どもたちは博物館で初めて目にしたそうです。その時感じた「たくましくてカッコいいオオタカ」をみんなに知らせたく、このテーマを選びました。

どの班も共通していたのは「みんなに伝えたい」という思い。それが、班ごとに違った工夫を凝らした発表につながり、発表会は大成功に終わりました。



年に一度、自宅が美術館に変身

美術館を通して輪が広がる

1年に一度だけ、自宅を「小さな美術館」と称して、創作活動をしている方たちの作品を展示し、開放しているお宅が駒木にあります。齊藤公子さん(55)のお宅です。始めてから今年で4年目。今年は、11月13日から3日間だけ開催され、次回の開催はまた来年となります。

5年前に最愛の夫を亡くし、陶芸をしていた夫の作品を発表したいと思ったのが開催のきっかけ。また、失意の底にいた齊藤さんを支えてくれた友人には創作活動をしている人が多く、彼らの作品発表の場を作りたいと思い、自宅をリフォームし「小さな美術館」を開催するに至りました。

「人が集まるのが好き」という齊藤さんの言葉どおり、小さな美術館が「出会いの場所」となり、回を重ねるごとに人の輪が広がっています。開催頻度を増やす考えについて尋ねると「1年に一度だから、手をかけられる。中途半端にはしたくない」ときっぱり。「世知辛い世の中、人と人とのつながりが大事。心のあたたかい人たちの集まる場所にしていきたい」と想いを語りました。



家族が描かれた大切な絵とともに

市民文芸

十月作品

原稿は直接選考者へお送りください。
※必ず住所・氏名(フリガナ)を明記してください

俳句

水見壽男 選(流山市東深井865-111)

日暮待つ鈴虫翅を繕へり
風の盆人の動きの夜もすがら
車座になつて法螺吹く濁酒
熱き茶に一日はじまり秋深む
懐旧の思ひ果なしすき道

こうのす台 小泉 欣也
こうのす台 山崎 純子
長崎 角田 勇
江戸川台東 浅利 ミチ
富士見台 牛久保和良

短歌

武田静江 選(流山市松ヶ丘4-505-90)

頬紅をさせば明るい顔になる化粧の作用に連られる朝は
亡き母のノートに記せし「みちづれ」を口ずさみいる一人の夕ぐれ
身の疎む振込め詐欺に遭わぬよう日々を触れ合ううから、はらから

美原 森口 杏
松ヶ丘 磯谷志賀子
東深井 石川 正義

【評】森口氏 朝の化粧のひとときを切りとる描写力がリアリティで「化粧の作用に」心の弾む動きを導きながら「明るい顔に」と完了する手法の独自性が、明るく洒落た印象を与えて成功している。磯谷氏 亡き母の存在を「みちづれ」の歌に呼び起した思慕が、郷愁の広がりをいさなっている。結句の「夕暮」は動き易い調べであり、寂しさを助長する秋冬などの語句の省き、「一人の夕ぐれ」に底流する作者の孤影が味わい深い。石川氏 巧妙な手口に横切る振込め詐欺。防衛の手段と作者の意思は、緊密に連絡を取り合う事と、重なる世相に結句の、うから(兄弟)の平かな表記が効いている。今日の大事な事を生活者の眼で捉えられた良きである。

詩

小林稔 選(流山市江戸川台西4-109宮田方)

たわわに実る柿の木に
たわわに実る柿の木の上を
爆音をどろろかせ飛行機が飛び去る
澄み渡る青い空
幼い私はただ
汗ばんだ母の手に引かれ
長い真つすぐな道を歩く

平和台 藤原あも

無精ひげの若い男が
白いベッドに横たわり
私は母の顔を眺め
母はじつと彼の瞳を見つめる
記憶は時に薄ら笑いを浮かべ
人の顔を覗き込む
今年も柿の木は
たわわに実をつける

【評】詩の一語は重い。言葉にならない想いが書かれた言葉の背後にひしめいている。「長い真つすぐな道」は「私」がたどる生涯の道を暗示する。詳細に書かなかったことによって「無精ひげの若い男」が誰なのか、読み手の想像を刺激してよいが、第二連、幼い「私」の想いは一行欲しかった。第三連は大人になった時の、消しがたい記憶で中心テーマとなる。最終連の情景描写は効果的であり成功しているといえよう。