

千葉県体まであと4日



流山市ではデモンストレーション行事としてヘルスパレーボール、武術太極拳を行います。

流山市生物多様性シンポジウム2010

バイオキッズ10

いきものわいわい流山子ども会議

10月16日(土)

9時30分～16時

場所：生涯学習センター

入場料：無料

☎環境政策課 ☎7150-6083

いま、開発による生息地の減少や地球温暖化に伴う環境の変化など、人間の活動が原因となり、生物多様性は危機に陥っています。国際生物多様性年の今年10月には、名古屋市で生物多様性条約第10回締約国会議（COP10）が開催されます。

市では、子どもたちや親子が楽しく、遊びながら自然や生きもの大切さを学ぶ、生物多様性シンポジウム「バイオキッズ10」を開催します。かけがえのない生物多様性を守るために私たちは何ができるのか考えてみませんか？



多種多様な生きものが生息・生育する、「都心から一番近い森のまち」へ

地球上には、さまざまな環境に適応して進化し、3,000万種ともいわれる多様な生きものが生まれました。生きものたちは、食物連鎖や共生などの関係を保ちながら生態系のネットワークを作っています。このつながりが「生物多様性」です。バイオキッズ10では、生物多様性や自然環境について、市内の小学生たちが体験し学んだことを発表・ディスカッションします。また、自然をテーマにしたさまざまなイベントも開催します。

生きものの写真やゴーヤのレシピを募集中 優秀作品はバイオキッズ10で表彰

自然の生きものの写真コンクール開催

流山で撮影した自然の生きものの写真をA4サイズにプリントし、パネル(ハレパネも可)などの台紙に貼って応募してください。

▷応募方法=パネル(裏面に住所、氏名、電話番号を記入)に写真の説明と氏名を記入した名刺大の用紙を添えて、10月8日(金)までに〒270-0192流山市役所環境政策課へ郵送または持参。1人3点まで

ゴーヤのアイデアレシピコンテストin流山

緑のカーテンの素材としておなじみのゴーヤ。独特の苦みがあるゴーヤの実をおいしく食べるオリジナルレシピを募集します。

▷応募方法=応募用紙にレシピと必要事項を記入し、9月30日(必着)までに〒270-0192流山市役所環境政策課へ郵送または持参。メール(riseup.kunoichi@goo.jp)で女性サポート実行委員会ライズアップへの応募も可 ▷応募用紙配布場所=環境政策課窓口で配布のほか、ライズアップホームページ(<http://www.pax-net.com/riseup>)からもダウンロード可※レシピは本人オリジナルの未発表のものに限ります。レシピの著作権は主催者に帰属し、今後の主催者の広報活動などに使用される場合があります

多目的ホール

いきものわいわい子ども会議

里山保全活動などでテレビなどにも出演している、ケビン・ショート東京情報大学教授と子どもたちのトークやクイズを行います。



8月5日に行われた「ケビン・ショートさんとおたかの森探検」

●ケビン・ショートさん講演(9時40分～10時50分)

●流山北小学校、東深井小学校、西深井小学校による環境学習の発表(11時～12時)

●子どもたちとケビンの「いきものトーク」、おもしろいきものクイズバトル(13時～14時)

ふるさとを歌おう

14時30分～15時30分

ゲスト：市内在住ソプラノ歌手・熊坂牧子さん

※生涯学習センター内で自然に関するパネル展示あり

屋外イベント

【芝生広場特設ステージ】

10時30分～11時、12時30分～13時

イタリア系ハーフユニットMiAライブ

11時～11時30分

流山小学校吹奏楽部演奏※雨天の場合は施設内体育館

【いきものわいわい凧づくり】

9時30分～14時

完成した人から、凧揚げ大会に参加しよう!

【本物のオオタカに会える】13時～14時

【ハリスホークのフライト実演】

11時30分～12時、14時10分～14時40分

【子ども参加型の企業ブース(東京電力、ちばコープ)】9時30分～15時

【もちつき大会】12時～13時

【軽食コーナー・地元産野菜の販売】

9時30分から※売り切れ次第終了

【燃料電池自動車の展示】

9時30分～15時※下記参照

このシンポジウムは全国モーターポート競走施行者協議会からの拠出金を受けて実施します

水素で走る未来のエコカー 環境政策課 ☎7150-6083

～燃料電池自動車体感WEEK～

燃料電池自動車は、水素を燃料として走り、水しか排出しない究極のエコカーです。電気自動車と同じ仕組みで動き、振動や騒音もない、次世代自動車の一つです。その燃料電池自動車が環境省の普及啓発事業の一環として、流山市にやってくることになりました。この機会に体感してみませんか。



日時	内容	場所	■体験乗車
10月12日(火)	13時～16時	体験乗車	市役所
10月16日(土)	イベント開催時間中	展示のみ	生涯学習センター(バイオキッズ10)
10月17日(日)	9時～12時 13時～16時	運転体験	クリーンセンター(リサイクルプラザ)
10月18日(月)		体験乗車	北部公民館
10月19日(火)		体験乗車	南流山センター

■体験乗車 スタッフが運転する車に乗る乗車体験です(ご自身で運転はできません)。
■運転体験 クリーンセンター構内の周回コースを参加者自身が運転できます。ただし、普通自動車運転免許を保有する方で免許取得後1年以上経過している方に限ります(運転免許証で確認させていただきます)。
■参加方法 当日会場にて先着順で受け付けます(各回概ね20人まで)。なお、参加いただいた方には簡単なアンケートをお願いします。

2010夏・我が家の省エネコンテスト

応募は10月15日まで

今年の夏は近年まれにみる猛暑でした。市ではこの夏、皆さんが取り組んだ色々な省エネを募集しています。

募集内容：7月から9月までの家庭での光熱水(電気、ガス、水道)の省エネへの取り組み内容と削減量

対象：市民

応募用紙：市役所、リサイクルプラザ、公民館などに設置(市ホームページからのダウンロードも可)

締め切り：10月15日(必着)※応募書類は返却しません

☎環境政策課 ☎7150-6083

市政の一般報告から

9月2日、平成22年市議会第3回定例会の冒頭、井崎市長は「いきものジャパン・サミット（生物多様性地域戦略を進める自治体サミット）」つくばエクспレス東京駅延伸」「まちづくり条例の策定」「江戸川台小学校校庭開放」など28項目について市政の一般報告を行いました。このページでは、そのうち主なものを要約して紹介します。



一般報告する井崎市長

いきものジャパン・サミット（生物多様性地域戦略を進める自治体サミット）

7月31日に、江戸川大学駒木キャンパスで、生物多様性地域戦略を策定している福岡県北九州市、岐阜県高山市を招き、「いきものジャパン・サミット」を開催しました。当日は、北海道から九州までの地域戦略を策定中、または策定を予定している自治体や自然環境保護団体など200名以上の参加をいただきとともに、フィナーレでは3市により「いきものジャパン・サミット宣言」を採択し、次回の開催地を高山市として、無事盛況のうちに終了することができました。

から、昨年度から東京駅延伸について具体的な検討を進め、8月4日に開催された、つくばエクспレス沿線11都市連絡協議会では、東京駅延伸に関する具体的な検討の場づくりについて本市が提案しました。

また、8月19日には、柏市長とともに千葉県知事を訪問し、千葉県が茨城県と協力し、埼玉県、東京都への働きかけを行い、都県レベルでの東京駅延伸の検討に入っていたという知事へ直接要望書を提出しました。

さらに、8月31日には、民主党つくばエクспレス議員連盟主催の意見交換会が開かれ、沿線自治体首長をはじめ、国土交通省や首都圏新都市鉄道株式会社も出席し、東京駅延伸について、活発な意見交換を行いました。

また、8月20日、運動公園周辺地区一体型特定土地地区画整理審議会長をはじめとする地権者の代表者が、本市選出の県議会議員と私が同行する形で、千葉県県土整備部まちづくり担当部長を訪問し、事業の促進と一日も早い事業の完成を望む旨の要望書を千葉県知事宛に提出しました。

次に進捗状況ですが、運動公園周辺地区の流山セントラルパーク駅前商業地区B街区については、年内の使用収益開始に向け、公共下水道などのインフラ整備と併せて道路整備を行っており、企業庁所有地は、本年度中の競争入札による一括分譲を検討しています。

また、この都市計画道路の開通に合わせて、沿道にスパーマーケットの開店が予定されています。

つくばエクспレス東京駅延伸

つくばエクспレスは、開業から5年が経過しました。平成21年度の1日の平均乗車人数は27万人を超え、本年5月には29万3千、6月と7月には28万人台で推移しており、開業時の約2倍の利用者数となっています。このこと

具体的に形づくっていく仕組みをつくらうとするものです。この仮称まちづくり条例の策定にあたっては、大学教授を始めとする学識経験者および公募による市民の参加を得て、10名による検討委員会を立ち上げ、これまで2回の検討会を開催しています。

また、ホームページや広報で情報提供を行いながら、条例の骨子案の策定を、今年度末を目標に進めたいと考えています。

木地区は、流山上貝塚線を横断する雨水幹線の布設が完了し、引き続き汚水管等のインフラ整備を実施しています。また、年度内の完成を目指す木流山線は、インフラ整備が概ね完了しており、引き続き道路築造工事に着手する予定です。

新市街地地区では、本年秋の完成を目指す東口駅周辺の整備が順調に進んでおり、東口都市広場の整備が概ね完成しました。

西平井・鱒ヶ崎地区については、地区の幹線道路である平和台から宮園に通じる都市計画道路3・5・16号線と3・4・12号線の平成23年度末の開通に向けて、周辺を含む盛土整地工事を進めています。

また、この都市計画道路の開通に合わせて、沿道にスパーマーケットの開店が予定されています。

まちづくり条例の策定

現在のまちづくりは、地域の住民自らが参加し、その地域性を活かしたまちづくりが求められており、こうした中で本市では市民が主体のまちづくりを行うための仕組みを制度化するための条例の制定を目指しています。

現在、検討をはじめたばかりですが、望ましい開発や建築を誘導する質の高いまちづくりを目指すもので、地域住民の合意と参加を基本に、「都心から一番近い森のまち」を

共同利用街区となるD街区は、本年度末の宅地の完成に向け整備を進めており、来年度に賃貸借の公募による企業誘致を計画しています。

9月以降の天候も真夏日が続くという予報が、8月下旬気象庁より発表されました。

市内小中学校では、これまで、暑さ対策として、順次扇風機を設置してきましたが、予報内容を考慮し、緊急に未設置校の教室と体育館に設置することとしました。

設置については、在庫の関係から新学期当日には間に合いませんでしたが、可能な限り早い設置を図ってまいります。

以下22項目についても報告がありました。

江戸川台小学校校庭開放

江戸川台小学校の校庭開放については、周辺住民への配慮から、平成10年以来中止

江平井・鱒ヶ崎地区については、地区の幹線道路である平和台から宮園に通じる都市計画道路3・5・16号線と3・4・12号線の平成23年度末の開通に向けて、周辺を含む盛土整地工事を進めています。

また、この都市計画道路の開通に合わせて、沿道にスパーマーケットの開店が予定されています。

市内小中学校では、これまで、暑さ対策として、順次扇風機を設置してきましたが、予報内容を考慮し、緊急に未設置校の教室と体育館に設置することとしました。

設置については、在庫の関係から新学期当日には間に合いませんでしたが、可能な限り早い設置を図ってまいります。

以下22項目についても報告がありました。

以下22項目についても報告がありました。

小中学校への扇風機設置

市内小中学校では、これまで、暑さ対策として、順次扇風機を設置してきましたが、予報内容を考慮し、緊急に未設置校の教室と体育館に設置することとしました。

設置については、在庫の関係から新学期当日には間に合いませんでしたが、可能な限り早い設置を図ってまいります。

以下22項目についても報告がありました。

以下22項目についても報告がありました。

以下22項目についても報告がありました。

以下22項目についても報告がありました。

以下22項目についても報告がありました。



8月19日に森田県知事に要望書を提出する井崎市長



10月から地域に開放される江戸川台小学校校庭



9月11日付けで市内小中学校全校に設置工事が完了

- ▽平和施策▽国勢調査の実施▽事務事業廃止・見直し等検討会議の結果▽流山市職員の懲戒処分に関する指針の制定▽市役所旧第2庁舎の解体工事▽行政報告書の書式変更▽流山市市民参加条例検討委員会の検討期間の延長▽市内に居住する100歳以上の高齢者の所在確認▽子ども医療費助成制度▽公立保育所の方向性▽流山花火大会▽ふるさと雇用再生特別基金事業等▽ピオキッズ10（いきものわいわい流山子ども会議）の開催▽流山市立西深井小学校森の創出事業▽森のまちエコセンタリーによる剪定枝の戸別有料収集及び竹の試験的受入▽ぐりんバスの江戸川台西ルートの変更▽高齢社会に向けた住まいに関する相談窓口▽江戸川新橋道路▽常盤松中学校の耐震補強工事において発生した事故の対応▽ゆめ半島千葉国体デモンストレーション行事▽図書館における音楽配信サービス及び視覚障害者向け音読サービスの導入▽住宅用火災警報器普及員

国勢調査

調査員がお宅へ伺います

10月1日現在の状況を調査

調査票の配布

国勢調査は、統計法に基づき、国内に住んでいるすべての人を対象に、行政施策の基礎資料となる人口・世帯の実態を明らかにする最も基本的な調査です。

9月下旬に国勢調査員が各世帯を訪問し、調査票を配布します。調査票が届いたら、「調査票の記入のしかた」をよく読んで、もれなく記入してください。

調査票は、世帯ごとに記入する4名連記のマーク・数字記入方式です。黒鉛筆またはシャープペンシルでマークまたは記入して回答してください。

確認してください

国勢調査員は必ず調査員証と従事者用腕章を携帯しています。調査票を渡す前に、調査員証をご確認ください。不審に思われたときは、企画政策課（☎715016064）にお問い合わせください。

郵送でも提出できます

10月1日(金)以降に国勢調査員が訪問した際に、調査票を封筒に入れ、封をして渡してください。調査票は封をしたまま市に届けられます。

郵送する場合は、調査票配布の際に同封した「郵送提出用封筒」に調査票を入れ、裏面の差出人欄を明記し、10月7日(木)までに郵便ポストに投入してください。切手は不要です。

調査の対象となる人

住民票などの届け出に関係なく、10月1日現在、普段住んでいる人(※)すべてを、普段住んでいる場所で、世帯ごとに調査します。
※普段住んでいる人：10月1日現在、①すでに3カ月以上

個人情報を守られます

記入された内容は法律によって厳密に守られます。外部に漏れたり統計を作成する以外の目的に使われたりすることは絶対にありません。

上住んでいる人、または②まだ3カ月に満たないが、10月1日の前後を通じて3カ月以上住むことになっている人

とが統計法で規定されています。また、調査票を統計目的以外に使用することも禁止されています。

オートロックマンションなどに同居している方へ

調査票の配布などの際、エントランスホールのインターホンからの問い合わせではなく、戸別に直接訪問しますのでご理解をお願いします。

☎716811090
流山市コールセンター

国勢調査コールセンター

☎0570-01-2010 (ナビダイヤル)
☎03-6738-6677 (IP電話・PHSの場合)

設置期間：9月11日(土)～10月31日(日)
受付時間：8時～21時

※ナビダイヤルの通話料金は、一般の固定電話の場合、全国一律に市内通話料金と同じです。携帯電話からかける場合は、所定の通話料金となります。

市コールセンター

☎04-7168-1090
設置期間：9月20日(祝)～10月31日(日)
受付時間：9時～21時



タウンミーティングを4会場で開催

テーマは「子育て支援・健康長寿のまちづくり」



井崎市長と直接話そう

市民の皆さんの生の声をお聞かせいただくため、タウンミーティングを開催します。今回は、「子育て支援・健康長寿のまちづくり」をテーマに行います。

市民の方であればどなたでも、申し込み不要で参加していただけます。子育て中の方も、保育ルーム(要予約)を用意していますので気兼ねなく参加できます。

会場	日時
初石公民館 (大会議室)	10月9日(土)10時～12時
北部公民館 (講義室)	10月9日(土)14時～16時
東部公民館 (講義室)	10月30日(土)10時～12時
南流山センター (講義室)	10月30日(土)14時～16時

課題や夢を語ってみませんか。お気軽にご参加ください。
☎715016063
秘書広報課

「あなたが期待する市職員像」を募集

人材育成基本方針の見直しにご意見を

市では、職員育成の方針・方策などを定めた流山市人材育成基本方針の見直しを行い、新しい基本方針の策定を進めています。

この見直しに当たり、市民の皆さんの意見を募集します。

募集内容：①期待する市職員像②市職員に身につけて(高めて)ほしい能力③市職員の実際の仕事ぶりを見て感じたこと(良かったこと、改善すべきこと、他の職員が模

範とすべきことなど)
提出方法：①②③に関するご意見、住所、氏名、年齢、性別を記入し、10月20日(必着)までに☎27010192 流山市役所人材育成課へ郵送。ファクス、メール(jinji@city.nagareyama.chiba.jp)も可※個別の回答は行いません
☎715016068
☎715814131
人材育成課

千葉県林地開発行為等の適正化に関する条例

本条例は、乱開発や無秩序な林地開発行為を防ぎ、森林の各種公益的機能が十分に生かされることを目的に制定され、10月1日から施行されます。条例では、林地開発行為を行う場合の各種手続きの義務化や、条例義務違反者に対する措置命令などの処分規定が設けられています。詳細は問い合わせを。
☎県農林水産部森林課☎043-223-2955 / 東葛飾農林振興センター☎7143-4121

オータムジャンボ宝くじ(新市町村振興宝くじ)を発売

全国の宝くじ売り場で、9月27日(月)から10月19日(火)まで販売します。※売り切れ次第終了
抽選日：10月26日(火)
☎財政調整課☎7150-6071

米トレーサビリティ法施行

米穀等の取引等に係る情報の記録及び産地情報の伝達に関する法律

この法律の「取引等の記録・保存」部分が10月1日から施行となり、入出荷などの記録の作成と保存が義務付けられます(「取引等に伴う産地情報の伝達」部分は平成23年7月1日施行)。対象事業者は、生産者を含め対象品目となる米・米加工品の販売、輸入、加工、製造または提供の事業を行うすべての方です。
▷対象品目＝米穀(玄米、精米など)、米粉、米こうじなどの中間原料、米飯類、もち、だんご、米菓、清酒、単式蒸留焼酎、みりん
▷記録事項/記録の保存年数＝米の品名、産地、数量、取引年月日、取引先名など/原則3年間
☎関東農政局千葉農政事務所☎043-224-5615

第19回消防団実戦消防操法大会

市内23の分団が技術などを競い合います



地域の消防団が日ごろの訓練の成果を競う消防団実戦消防操法大会。市内23の分団が「ポンプ車の部」と「小型ポンプの部」に分かれ、消防団員として必要な基本動作や、消防機械器具の取り扱いなど総合的な技術を競います。消防団は、普段仕事を持つ方々が、いざというときに市消防と連携し消防活動を行う組織です。現在、大会に向けて熱の入った夜間訓練を行っています。ぜひ、地域分団の応援をお願いします。
日時：10月3日(日)8時30分から
場所：文化会館
☎消防総務課☎7158-0299

流山市の
眼科医から



「緑内障を知っていますか」

流山市医師会 きたざわ眼科 北澤 実先生

10月10日は「目の愛護デー」です。目を酷使する機会が多い現代。目のトラブルを訴える方が増えています。また、2大失明原因である緑内障と糖尿病網膜症は、初期には自覚症状がないことで知られています。目の愛護デーを中心とした3回のコラムで、知っておきたい目の病気などについて紹介します。

緑 内障とは徐々に視野（見える範囲）が狭くなる病気です。進行すると視野の大部分が欠けてしまい、最悪の場合には失明することもあります。名前は似ていますが、白内障とはまったく違う病気です。岐阜県で行われた多治見スタディという有名な調査では、40歳以上の住民の約5%が緑内障と診断されました。つまり40歳以上の知人が20人ぐらいいると、1人は緑内障の患者がいるわけです。

緑内障の怖いところは、初期の視野障害はごくわずかで、しかもその進行が最初はゆっくりであることから自覚症状がなく、気付かないうちに進行してしまうことです。緑内障は、眼圧が上がるタイプと、上がらないタイプの二つに分けられます。どちらの場合でも、眼圧を下げることで網膜の神経障害を抑制し、進行を遅らせることができます。また

最近では、以前より効果の高い薬が相次いで開発され、たとえ緑内障でも不自由なく一生を送れる患者さんも多くいます。

ただ、いくら治療法が進歩しても、気が付かなければ治療を受けることはできません。タイプにより自覚症状は異なりますが、右目と左目を交互に隠して見え方に差がないか、同じ色の壁を見たときに目の真ん中にゴミが付いているように感じないか、時々目が張ったように重く感じたり目や頭が痛くなることがないか、電灯に傘がかかって見えるようなことはないかなどを注意してみてください。また健康診断などの際に、可能ならば眼底写真を撮るとより安心です。早期発見、早期治療が緑内障による失明を防止するために一番大事なことです。

☎保健センター ☎7154-0331

第28回

「目の愛護デー」 無料電話相談

千葉県眼科医会・千葉県医師会共催で目の健康についての相談に、会員がお答えします。
開設日時：10月11日(祝)9時～16時 ※事前申し込み不要
相談電話：043-242-4271 (当日のみ)

福祉

精神障害者入院医療費の一部を助成 病院への支払い後、お早めに申請を

市では、精神疾患の治療のために入院している精神障害者の保護者または保護者かいない本人に対し、入院医療費の一部を助成します。
支給対象者：別表要件1を満たす精神障害者（以下本人）を保護している、入院医療費を負担している要件2を満たす保護者（後見人、配偶者、親権を行う者、扶養義務者）。または、保護者が存在しない場合は、要件1を満たし入院医療費を負担している本人

支給額：入院医療費の保険診療にかかる自己負担額の4分の1（上限：月額1万円）
申請手続き：所定の申請書に必要書類を添付し申請してください。平成22年4月分から対象となります。病院への支払いが済んだら、早めに申請してください
必要書類：精神障害者保健福祉手帳の写し、健康保険証の写し、本人および保護者の属する世帯員全員分の課税または非課税証明書（市民税データによる所得確認の同

要件1	本人が精神障害者保健福祉手帳を所持している 本人が精神疾患により30日以上入院している 本人が流山市の住民基本台帳に1年以上登録している 本人の属する世帯において各世帯員の市民税所得割額が10万円未満である
要件2	保護者が流山市の住民基本台帳に1年以上登録している 保護者の属する世帯において各世帯員の市民税所得割額が10万円未満である

☎7150-6081
意書を提出する方は省略可、入院医療費の領収書原本
☎障害者支援課

福祉

住まいに関する相談窓口を開設 住み替えや空家利用などに活用ください

相談窓口	電話番号
建築住宅課	☎7150-6088
高齢者生きがい推進課	☎7150-6080
社会福祉課	☎7150-6079
介護支援課	☎7150-6531
北部地域包括支援センター	☎7155-5366
中部地域包括支援センター	☎7150-2953
南部地域包括支援センター	☎7159-9981
東部地域包括支援センター	☎7148-5665

市では、今後ますます進む高齢社会に向けて、安心して流山に住み続けることができるよう、10月から住まいに関するさまざまな相談を各課などで受け付けます。相談は、上記のどの窓口でも随時お受けします。高齢者向け住宅（施設）への入居やその後の住まいの賃貸・売却などの有効活用をはじめ、耐震診断やバリアフリーを目的とした住宅改修など、気になることをお気軽にご相談ください。相談内容によっては、(社)千葉県宅地建物取引業協会 東葛支部流山地区や(社)全日本不動産協会東葛支部の協力を得ながら対応します。
☎7150-6088
☎建築住宅課住宅対策室

健康

市民公開講座 老けない作法

咀嚼筋のエクササイズ

顔のたるみは、一度できるとなかなか解消しにくいもの。テレビや雑誌でも話題の宝田先生が、歯科医師の立場から推奨する顔の筋トレを紹介します。

▷日時=10月17日(日)14時～16時
▷場所=初石公民館 ▷対象/定員=市民/200人(先着順) ▷講師=歯科医師・宝田恭子さん ▷費用=無料
▷申し込み=往復ハガキまたはファクスに「市民公開講座希望」、住所、氏名、年齢、電話番号、返信用に宛名を明記の上、☎270-0121流山市西初石4-1433-1保健センター内流山市歯科医師会へ

☎保健センター ☎7154-0331 ☎7155-5949 / 流山市歯科医師会 ☎7155-3355

健康

健康を支える栄養学

一家に一人「正しい食生活」で健康管理できる人を

正しい食生活を学習会と調理実習で学びます。学習会では、食生活分析診断(ミラー)を2回受けていただきます。ミラーは、流山市国保加入者は無料ですが、その他の方は有料です。

【学習会】▷場所=文化会館

期日	時間	内容
10月6日(水)	13時30分～15時30分	身体の内れ替わり・睡眠等について/ミラー配布
10月13日(水)		栄養素の役割と食品成分の数値を知る/ミラーの回収
10月27日(水)	12時45分～	ミラーの結果について
11月10日(水)	15時30分	献立表の見方/ミラー配布
11月17日(水)		検査データの見方/ミラー回収
12月8日(水)		献立の作り方

【調理実習】▷期日=10月20日(水)か21日(木)のいずれか1日 ▷時間=10時～13時 ▷場所=文化会館 ▷参加費=700円 ▷持ち物=エプロン、三角巾、ふきん、デジタルばかり、筆記用具

☎国保年金課 ☎7150-6077

流山市自由通路等 広告業務の受託者 募集

市では、「流山市自由通路等広告業務」を受託する事業者を募集します。

この業務は、流山おおたかの森駅自由通路ほか1カ所について、広告代理店業務やデジタルサイネージの設置、コンテンツの作成などを行うものです。市ホームページなどで、詳しい業務内容・応募方法を確認の上、10月15日正午までにマーケティング課で応募手続きを行ってください。

☎マーケティング課 ☎7150-6308

男女共同参画審議会 委員の決定

市では、「男女共同参画審議会委員」の任期満了に伴い、新たに委員13人を決定しました。この審議会は、男女共同参画に関する総合的な施策の推進に、幅広い意見をいただくためのものです。任期は、8月30日から平成24年8月29日までの2年間です。

<順不同、敬称略>

【学識経験を有する者】
大村芳昭、西山恵美子
【団体からの推薦による者】
野崎肇子、平島彰子、染谷博、秋谷芳美、横山幸男、小倉節子
【公募市民】
柏木恵理、金井直美、近藤美保、菅原佳子、山田安二
☎企画政策課 ☎7150-6064

●新たに回数券を利用できる自転車駐車場

自転車駐車場名	販売場所
①南流山駅北口地下	南流山駅北口地下自転車駐車場管理員室
②南流山駅北口第3	
③南流山駅南口第3	
④流山おおたかの森駅北	流山おおたかの森駅北自転車駐車場管理員室
⑤流山おおたかの森駅南	流山おおたかの森駅南自転車駐車場管理員室

※流山セントラルパーク駅自転車駐車場の一時利用場所は使用できません(コインポストのため)
※②と③、④と⑤の自転車駐車場間のみ回数券の相互利用が可能です

●回数券の金額(12枚綴り：12回分)

自転車	金額
南流山駅北口地下	2,000円
その他	1,000円
バイク(50ccまで)	1,500円

※回数券に有効期限はありません。回数券の払い戻しはできません

自転車駐車場の一時利用回数券

TX沿線各駅で販売開始

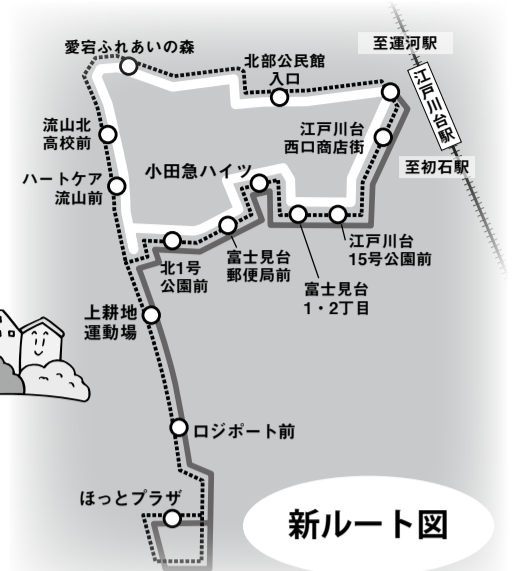
10月1日から流山市内のTX沿線各駅周辺の自転車駐車場でも一時利用できる回数券(12枚綴り)を販売します。センター
☎03-3667-1124

ぐりーんバス江戸川台西ルート

10月からルートとダイヤを変更

ぐりーんバス江戸川台西ルートは、10月1日(金)からルート変更とダイヤ改正を行います。ダイヤ改正では、平日・土曜日・祝日ダイヤと、日曜ダイヤが異なります。日曜ダイヤについては、バス停表示の時刻表や、各出張所・各公民館で配布の時刻表、市ホームページをご覧ください。

岡都市計画課 ☎7150-6087



新ルート図

新ダイヤ(平日・土曜日・祝日)

停留所	1便	2便	3便	4便	5便	6便	7便	8便	9便	10便	11便	12便	13便
江戸川台駅西口(発)	—	7:00	7:20	7:40	8:10	8:35	9:00	9:30	10:00	10:20	10:45	11:15	11:35
北部公民館入口	—	7:01	7:21	7:41	8:11	8:36	9:01	9:31	10:01	—	10:46	11:16	—
愛宕ふれあいの森	—	7:03	7:23	7:43	8:13	8:38	9:03	9:33	10:03	—	10:48	11:18	—
流山北高校前	—	7:04	7:24	7:44	8:14	8:39	9:04	9:34	10:04	—	10:49	11:19	—
ハートケア流山前	—	7:04	7:24	7:44	8:14	8:39	9:04	9:34	10:04	—	10:49	11:19	—
江戸川台西口商店街	—	—	—	—	—	—	—	—	—	10:21	—	—	11:36
江戸川台15号公園前	—	—	—	—	—	—	—	—	—	10:22	—	—	11:37
富士見台1・2丁目	—	—	—	—	—	—	—	—	—	10:22	—	—	11:37
小田急ハイツ	—	—	—	—	—	—	—	—	—	10:23	—	—	11:38
富士見台郵便局前	—	—	—	—	—	—	—	—	—	10:24	—	—	11:39
北1号公園前	—	—	—	—	—	—	—	—	—	10:26	—	—	11:41
上耕地運動場	—	—	—	7:46	8:16	8:41	—	—	—	10:28	—	—	11:43
ロジポート前	—	—	—	7:46	8:16	8:41	—	—	—	10:28	—	—	11:43
ほっとプラザ	—	—	—	7:48	8:18	8:43	—	—	—	10:30	—	—	11:45
ロジポート前	—	—	—	7:49	8:19	8:44	—	—	—	10:31	—	—	11:46
上耕地運動場	—	—	—	7:50	8:20	8:45	—	—	—	10:32	—	—	11:47
北1号公園前	—	7:06	7:26	7:51	8:21	8:46	9:06	9:36	10:06	10:33	10:51	11:21	11:48
富士見台郵便局前	6:50	7:07	7:27	7:52	8:22	8:47	9:07	9:37	10:07	10:34	10:52	11:22	11:49
小田急ハイツ	6:51	7:08	7:28	7:53	8:23	8:48	9:08	9:38	10:08	10:35	10:53	11:23	11:50
富士見台1・2丁目	6:52	7:09	7:29	7:54	8:24	8:49	9:09	9:39	10:09	10:36	10:54	11:24	11:51
江戸川台15号公園前	6:53	7:10	7:30	7:55	8:25	8:50	9:10	9:40	10:10	10:37	10:55	11:25	11:52
江戸川台西口商店街	6:55	7:12	7:32	7:57	8:27	8:52	9:12	9:42	10:12	10:39	10:57	11:27	11:54
江戸川台駅西口(着)	7:00	7:17	7:37	8:02	8:32	8:57	9:17	9:47	10:17	10:43	11:02	11:32	11:58

ぐりーんバス利用者数が200万人突破!

達成日予想クイズ 2名が正解

平成17年11月21日に誕生した流山ぐりーんバス。5年目を迎える今年8月22日、ついに累計利用者200万人を達成しました。これを記念し実施した「200万人達成日予想クイズ」には52名の応募があり、2名の方が見事正解しました。正解者には記念品を送らせていただきます。たくさんのご応募ありがとうございました。

岡都市計画課 ☎7150-6087

車内広告を募集しています

ぐりーんバス車内には、コミュニティ情報と広告の掲載スペースがあります。自治会などの情報やお祭りの告知などに、「走る掲示板」としてぜひ活用ください。

※コミュニティ情報の掲出は無料、会社・商店の営業広告の場合は有料です

14便	15便	16便	17便	18便	19便
12:00	12:30	12:50	13:15	13:45	14:05
12:01	12:31	—	13:16	13:46	—
12:03	12:33	—	13:18	13:48	—
12:04	12:34	—	13:19	13:49	—
12:04	12:34	—	13:19	13:49	—
—	—	12:51	—	—	14:06
—	—	12:52	—	—	14:07
—	—	12:52	—	—	14:07
—	—	12:53	—	—	14:08
—	—	12:54	—	—	14:09
—	—	12:56	—	—	14:11
—	—	12:58	—	—	14:13
—	—	12:58	—	—	14:13
—	—	13:00	—	—	14:15
—	—	13:01	—	—	14:16
—	—	13:02	—	—	14:17
12:06	12:36	13:03	13:21	13:51	14:18
12:07	12:37	13:04	13:22	13:52	14:19
12:08	12:38	13:05	13:23	13:53	14:20
12:09	12:39	13:06	13:24	13:54	14:21
12:10	12:40	13:07	13:25	13:55	14:22
12:12	12:42	13:09	13:27	13:57	14:24
12:17	12:47	13:13	13:32	14:02	14:28

停留所	20便	21便	22便	23便	24便	25便	26便	27便	28便	29便	30便	31便	32便	33便	34便
江戸川台駅西口(発)	14:30	15:00	15:20	15:45	16:15	16:35	17:00	17:30	18:00	18:30	19:00	19:30	20:00	20:30	21:00
江戸川台西口商店街	14:31	15:01	15:21	15:46	16:16	16:36	17:01	17:31	18:01	18:31	19:01	19:31	20:01	20:31	21:01
江戸川台15号公園前	14:32	15:02	15:22	15:47	16:17	16:37	17:02	17:32	18:02	18:32	19:02	19:32	20:02	20:32	21:02
富士見台1・2丁目	14:32	15:02	15:22	15:47	16:17	16:37	17:02	17:32	18:02	18:32	19:02	19:32	20:02	20:32	21:02
小田急ハイツ	14:33	15:03	15:23	15:48	16:18	16:38	17:03	17:33	18:03	18:33	19:03	19:33	20:03	20:33	21:03
富士見台郵便局前	14:34	15:04	15:24	15:49	16:19	16:39	17:04	17:34	18:04	18:34	19:04	19:34	20:04	20:34	21:04
北1号公園前	14:36	15:06	15:26	15:51	16:21	16:41	17:06	17:36	18:06	18:36	19:06	19:36	20:06	20:36	21:06
上耕地運動場	—	—	15:28	—	—	16:43	—	17:38	18:08	18:38	—	—	—	—	—
ロジポート前	—	—	15:28	—	—	16:43	—	17:38	18:08	18:38	—	—	—	—	—
ほっとプラザ	—	—	15:30	—	—	16:45	—	17:40	18:10	18:40	—	—	—	—	—
ロジポート前	—	—	15:31	—	—	16:46	—	17:41	18:11	18:41	—	—	—	—	—
上耕地運動場	—	—	15:32	—	—	16:47	—	17:42	18:12	18:42	—	—	—	—	—
北1号公園前	—	—	15:33	—	—	16:48	—	—	—	—	—	—	—	—	—
富士見台郵便局前	—	—	15:34	—	—	16:49	—	—	—	—	—	—	—	—	—
小田急ハイツ	—	—	15:35	—	—	16:50	—	—	—	—	—	—	—	—	—
富士見台1・2丁目	—	—	15:36	—	—	16:51	—	—	—	—	—	—	—	—	—
江戸川台15号公園前	—	—	15:37	—	—	16:52	—	—	—	—	—	—	—	—	—
江戸川台西口商店街	—	—	15:39	—	—	16:54	—	—	—	—	—	—	—	—	—
ハートケア流山前	14:38	15:08	—	15:53	16:23	—	17:08	17:43	18:13	18:43	19:08	19:38	20:08	20:38	21:08
流山北高校前	14:38	15:08	—	15:53	16:23	—	17:08	17:43	18:13	18:43	19:08	19:38	20:08	20:38	21:08
愛宕ふれあいの森	14:40	15:10	—	15:55	16:25	—	17:10	17:45	18:15	18:45	19:10	19:40	20:10	20:40	21:10
北部公民館入口	14:43	15:13	—	15:58	16:28	—	17:13	17:48	18:18	18:48	19:13	19:43	20:13	20:43	21:13
江戸川台駅西口(着)	14:47	15:17	15:43	16:02	16:32	16:58	17:17	17:52	18:22	18:52	19:17	19:47	20:17	20:47	21:17

20便からは逆回りとなります

高齢者等市内移動支援バス

真和団地コースを運行開始

10月1日から、江陽台病院の協力により新たに図の経路で高齢者等市内移動支援バスの運行を開始します。江戸川台駅西口の乗降場所は、ぐりーんバスと異なりますのでご注意ください。

利用できる方は、満65歳以上で利用申請がお済みの方です。詳細は問い合わせを。

岡高齢者生きがい推進課 ☎7150-6080



江陽台病院バス路線図

秋の全国交通安全運動9月30日まで

スローガン「安心を光で届ける 反射材」

秋の全国交通安全運動が、9月21日から30日まで実施されます。県内では、依然として高齢者の交通死亡事故が多く発生しています。

そこで、「高齢者の交通事故防止」「夕暮れ時と夜間の歩行中・自転車乗車中の交通事故防止」「すべての座席のシートベルトとチャイルドシートの正しい着用の徹底」「飲酒運転の根絶」を秋の全国交通安全運動の重点目標としています。

交通ルールを守り、より一層の安全運転を心がけてください。

岡安心安全課 ☎7150-6312

ラブの建設工事(平成23年4月開所予定)のため、第2駐車場の一部が使用できません。ご迷惑をおかけしますが、ご理解・ご協力をお願いします。

園文化会館☎7158-3462 / 工事に... 保育課☎7150-6124

★第35回森の図書館夢コンサート「アッ!モーツァルトだ」

回10月3日(日)14時~14時30分 所森の図書館 定80人(先着順) 出演=北村春佳さん(ソプラノ)、小池裕子さん(ピアノ)、野原圭子さん(ヴァイオリンとお話) 甲当日直接会場へ

園森の図書館☎7152-3200

★市内公共施設見学会バスツアー

回11月5日(金)9時30分~16時 集合場所=①南流山駅②流山おおたかの森駅 市内在住のおおむね70歳以上で、バスや階段の乗降が自力で可能な方 定25人(多数抽選) ①→②→北千葉広域水道企業団→ほっとプラザ下花輪(昼食)→クリーンセンター→②→①(①②は集合場所) 園無料 園昼食、飲み物 園ハガキに住所、氏名、生年月日、電話番号、希望集合場所を記入の上、10月8日(必着)までに☎270-0192流山市役所高齢者生きがい推進課へ(1枚につき2人まで)

園高齢者生きがい推進課☎7150-

6080

不動産フェア「お困りごと相談」(社)千葉県宅地建物取引業協会東葛支部主催

回9月23日(祝)10時~15時30分 所柏駅東口サンサン広場(ダブルデッキ上) 園弁護士、税理士、不動産鑑定士、住宅ローン相談担当者、宅建協会役員による不動産に関する困りごとの相談 園無料 甲当日直接会場へ

園同支部☎7163-3191

うんががいい!朝市

回9月25日(土)8時30分~11時 所運河水辺公園 園野菜、果物、ふるさと産品などの販売※駐車場はありません 園商工課☎7150-6085 / NPO法人コミュニティ流山☎7153-8555

南流山の朝市

回9月25日(土)9時~11時 所南流山駅前公園 園野菜、草花の苗、ふるさと産品などの販売 ※駐車場はありません 園商工課☎7150-6085

赤い羽根共同募金にご協力

「地域の福祉、みんなで参加」をスローガンに募金活動を行います。10月1日・2日には駅前などで街頭募金を実施します。

園県共同募金会流山市支会(流山市社会福祉協議会内)☎7159-4735

北部公民館文化祭

男の料理教室をはじめ、北部公民館で

活動する26サークルの成果発表会です。

回10月2日(土)・3日(日)10時~17時(3日は16時終了) 所北部公民館 園作品展示(書道、華道、絵画、写真、手芸)と発表会(詩吟、大正琴、民謡、歌謡、フォークダンス) 園北部公民館☎7153-0567

行政書士街頭無料相談会(千葉県行政書士会東葛支部主催)

回所①10月2日(土)・3日(日)11時~16時 / JR松戸駅西口駅前広場②10月16日(土)10時~16時 / JR柏駅東口スカイプラザピロティ ※荒天中止。官公署への提出書類・許認可手続き相談、相続・遺言など 園同支部・菊池☎047-365-1188

海上自衛隊下総航空基地開設記念行事

回10月3日(日)9時~16時 所海上自衛隊下総航空基地(柏市)※新鎌ヶ谷駅から無料シャトルバス運行 園飛行展示、吹奏楽、各種イベントなど※詳細は問い合わせを 園海上自衛隊下総航空基地☎7191-2321

第15回生涯学習フェスタ2010(公益財団法人モラロジー研究所主催)

回10月3日(日)10時~15時 所モラロジー研究所(柏市) 園「家族のきずな、地域のふれあい」がテーマ。エッセイ表彰式、ジャンボすべり台などのアトラクシ

ン、ステージ、昔あそびなど 園無料

県営住宅の入居者募集

▷申込資格=①日本国籍を有する方、または外国人で在留期間が1年以上の在留資格を有する方および日本人の配偶者がいる方②同居親族のある方③住宅に困窮している方④県内に住所を有する方⑤基準を満たす連帯保証人がいる方⑥収入基準に適合している方 ▷申込期間=10月1日~15日 ▷申込用紙=市建築住宅課、各公民館、出張所で配布※詳細は問い合わせを

園千葉県住宅供給公社☎043-222-9200

一日も早く拉致被害者を救出する! 国民大集合in千葉

内閣府等の共催による、拉致問題への理解を深めることを目的とした集会です。

回11月14日(日)13時30分~15時 所三井ガーデンホテル千葉(千葉市) 園拉致問題啓発アニメ「めぐみ」上映ほか 定600人(多数抽選) 甲10月29日(必着)までに代表者住所・氏名、同伴者氏名、電話番号を明記し、☎260-8667千葉県庁国際室へ※ファクス、メール(kokusaig1@mz.pref.chiba.lg.jp)も可 園千葉県庁国際室☎043-223-2254 FAX043-224-2631

ごみ減量 資源化 シリーズ

森のエコ堆肥 熟成しました

ガーデニングや家庭菜園などに使える堆肥を提供(無料)します

森のまちエコセンターでは、今年4月から、剪定枝をリサイクルし、堆肥やチップを作製しています。このたび、堆肥が熟成し、市民の皆さんに提供(無料)できるようになりました。すでに提供しているチップも引き続き作製しています。ぜひ、お試しください。

▷受付日時=月~土曜(午前...8時30分~11時40分、午後...13時~15時40分) ▷場所=森のまちエコセンター※受け取りの際は、袋やバケツなどの容器をお持ちください。在庫がない場合もありますので事前確認をお勧めします

園森のまちエコセンター☎7154-5736

ごみ出前講座 「ケロクルミーティング」

地域主体の市職員を交えたごみに関する意見交換会

ケロクルミーティングは、市職員が地域の皆さんとごみ減量や資源化に関する意見交換を行う出前講座です。この講座は、説明会形式ではなく、地域の皆さん(概ね10人以上)の会議に市職員が参加し、意見交換する形式で行っています。テーマ設定から会議の進行まで、市民の皆さんが主役です。ごみに関する会議を行う際には、ぜひご相談ください。

園リサイクル推進課☎7157-8250

第四回

博物館「知の講座」 農業の起源をさぐる

~西アジア 肥沃な三日月地帯での発掘調査~

博物館の新企画「知の講座」全4回の最終回。東京大学総合研究博物館の気鋭の研究者が、研究の最先端を紹介する講座です。西アジアは、世界的農耕起源地と推定されている地域です。農業の起源解明を目指し、各国の研究機関が発掘調査を行っているシリア、ヨルダン、アゼルバイジャンでの成果を解説します。

▷日時=10月31日(日)13時~15時 ▷場所=生涯学習センター ▷講師=門脇誠二さん(東京大学総合研究博物館特任助教) ▷定員=80人(多数抽選) ▷資料代=100円 ▷申し込み=往復ハガキ(1人1枚)に、住所、氏名、電話番号を記入の上、10月16日(必着)までに☎270-0176流山市加1-1225-6流山市立博物館「知の講座」係へ 園博物館☎7159-3434

しみんの伝言板

このコーナーに掲載を希望する方は、掲載申込書(一部の市内公共施設備え付け、市ホームページからのダウンロードも可)に必要事項を明記の上、秘書広報課に提出してください。なお、イベント掲載希望者は、掲載希望号の1カ月前までに提出を。

園秘書広報課☎7150-6063

イベント

糸で描く花々 欧風刺繍展=9月21日(火)~10月4日(月)10時~20時、柏そごう 5階通路。入場料無料 園澤井☎7152-3038

デジカメで撮らえた映像ライブラリー=9月22日(水)・23日(祝)13時30分~15時、生涯学習センター。入場料無料 園飯野☎090-6317-4664

22年度 作品発表会(墨舟会主催)=9月22日(水)~24日(金)9時~15時、初石公民館。入場料無料 園中村☎7154-7450

第19回 流山名陶会作品展(市教委後援)=9月25日(土)・26日(日)10時~17時、

生涯学習センター。入場料無料 園梶原☎7144-2824

精神障害者ピアヘルパー2級養成研修(NPO法人権利擁護あさひ主催)=10月1日(金)~平成23年3月の週2回、13時~17時、あさひ研修室(柏市篠籠田)。参加費障害者本人36,000円・家族56,000円 ※9月25日まで受付 園古川☎7140-1890

第22回公演「短に挑戦!」(れいたく朗読グループ主催)=10月2日(土)14時~15時30分、生涯学習センター。入場料1,000円 園梅田☎090-8583-4645

秋の謡と仕舞の会(新弘謡会主催)=10月3日(日)9時30分から、新弘謡会別館(西初石)。入場料無料 園伊藤☎090-3344-6631

協働で地域活性化 vol.2

実践レポート「エコの食へて家計に地球にエコノミー作戦」

記録的な暑さとなった今年の夏。クーラーをつい使いすぎて電気代が心配な方も多いことでしょう。

市では、地球温暖化対策の一環として、自治会等にゴーヤの苗を無料配布するなど、「緑のカーテン」の普及に取り組んできました。

この取り組みをさらに広げるため、温暖化防止に取り組む団体「温暖化防止なぐれやま」、子育て中の母親が中心の市民団体「Rise up女性サポート実行委員会」と協働して推進しています。現在、健康・美容・食育というママさんならではの切り口で、ゴーヤを使った料理のレシピコンテストを開催し、普及促進を図っています(コンテストは応募受付中、詳細は1面参照)。このコンテストの審査会で使うゴーヤは、地域でグリーンカーテンを積極的に推進している美田自治会から提供いただくもの。市民団体や自治会が、それぞれの得意分野を生かして環境保全に取り組んでいます。

園市民活動推進センター☎7150-4355



美田自治会松島会長から、審査会で使用するゴーヤを受け取る「Rise up」の高橋さん(中央)、須貝さん

INFORMATION

お知らせ

日=日時 会=会場・場所 講=講師 内=内容 対=対象 定=定員 費=費用
受=受付期間 持=持ち物 申=申込先・申込方法 問=問い合わせ ★は市主催のもの

講座・講演

★ボランティア養成事業「要約筆記奉仕員養成講座(応用課程)」(全6回)

9月29日～12月8日の水曜10時～12時 身体障害者福祉センター
同講座基礎課程を修了した方で将来流山市要約筆記奉仕員に登録していただける市内在住の方 15人(多数抽選)
費1,700円 9月27日までに電話かファクスで身体障害者福祉センターへ

身体障害者福祉センター
7155-3638 FAX7153-3437

★軽スポーツ用具活用講習会

10月17日(日)8時30分～10時30分(受付は8時から) 八木北小学校
ヘルスバレーボール、室内パタンク、バグゴなど 市民 30人(先着順)
無料 体育館シューズ、飲み物、タオル、着替えなど
10月15日までに電話で生涯学習課へ
生涯学習課 7150-6106

★リサイクルプラザ・プラザ館の講座

Table with 5 columns: 講座名, 日時, 定員, 費用, 持ち物. Includes items like 指編みマフラー&帽子づくり, 包丁研ぎ教室, etc.

往復ハガキ(1枚につき1講座)に開催日、講座名、住所、氏名、電話番号、返信用に宛名を明記の上、9月30日(必着)までに、270-0174流山市下花輪191リサイクル推進課へ
リサイクル推進課 7157-8250

市民対象の文化会館パソコン教室

Table with 5 columns: 講座名, 期日, 時間, 定員(先着順), 内容. Includes 初心者向けデジカメ編集なんでも講座, 個別対応パソコン初心者教室, etc.

費用(テキスト代) ①②各2,500円 10月3日までに電話で文化会館へ
OSはXPを使用(ピスタ・セブンではありません)
文化会館 7158-3462

生涯学習センターの講座など

Table with 4 columns: 講座名, 期日, 時間, 費用. Includes やさしい着物の着付け, アロマセラピー, 楽しい書道, etc.

生涯学習センター 7150-7474

★普通救命講習会

10月17日(日)、中央消防署11月17日(火)、北消防署12月5日(日)いずれも9時から 各回15人(先着順)
無料 電話で消防防災課へ
消防防災課 7158-0151

江戸川大学サテライトセンターの講座「朗読を楽しむ・発展コース～時代小説を読む」(全6回)

10月5日～12月21日の月2回火曜、13時～14時30分または15時～16時30分
江戸川大学サテライトセンター 費9,500円
調元NHKアナウンサー・伊集院礼子さん
電話、ファクス(FAX7153-9100)、メール(stcenter@edogawa-u.ac.jp)で
同センター 7156-7715

男女共同参画講座「変わる?変わらない?男女のかかわり方」(全2回)

10月10日(日)・30日(土)13時30分～15時30分
さわやかちば県民プラザ(柏市) 市民 60人(先着順)
無料 川村学園女子大学教授・内海崎貴子さん
電話(7140-8602)、ファクス(FAX7140-8604)、メール(k-koza@mz.pref.chiba.lg.jp)でちば県民共生センター東葛飾センターへ※託児(要予約)あり
企画政策課 7150-6064

和菓子づくり講座(流山市ふるさと産品協会主催)

10月17日(日)13時から 南流山センター 市民 30人(多数抽選)
黒糖まんじゅうと蒸しパンづくり 水沼英夫さん(鯉ヶ崎「美しまや」)、志賀進一さん(江戸川台西「藤屋」) 費1,000円
往復ハガキに講座名、住所、氏名、年齢、電話番号、返信用に宛名を明記し、10月1日(必着)までに270-0164流山市流山2-312 流山商工会議所内ふるさと産品協会へ
流山商工会議所 7158-6111

共同参画フォーラムin東葛飾 あなたとわたしのワーク・ライフ・バランス

10月23日(土)11時～16時
さわやかちば県民プラザ(柏市)
基調講演「男女共同参画のこれからと団体の連携」、対談「仕事と育児のハッピーバランスで、パパもママも人生を楽しもう」のほか、地域推進員の広場(紙飛行機作りなど)、フレッシュ野菜市など
100人(先着順)
無料 電話、

ファクス、メール(k-koza@mz.pref.chiba.lg.jp)でちば県民共生センター東葛飾センターへ※託児(要予約)あり
同センター 7140-8602
FAX7140-8604

精神障害者ホームヘルパー養成研修(NPO自立サポートネット流山主催)

10月26日(火)、11月2日(火)
実習:10月27日(水)～29日(金)・11月1日(月)のうち1日
生涯学習センター
市内在住・在勤で、ホームヘルパー研修1～3級修了者または介護福祉士資格を有する方。または市内在住で将来、精神障害者の介護に従事することを希望する方
20人 費3,000円
※別途テキスト代1,500円
9月30日までに電話でNPO自立サポートネット流山事務局へ
同事務局 7154-7353

会議(傍聴可)

★入札監視委員会

10月4日(月)14時から
市役所
入札および契約手続きの運用状況について
財産活用課 7150-6069

資格・求人

★市臨時職員(保健師・助産師・看護師)

勤務場所=保健センターなど
勤務内容=各種健診、健康相談、各種相談事務等
勤務日=月～金曜(祝日・年末年始を除く)
勤務日数・時間は応相談
応募条件=保健師・助産師・看護師の資格を有する方※要普通運転免許
募集人数=若干名※詳細は問い合わせを
保健センター 7154-0331

自衛官採用試験案内

職種/応募資格=①看護学生/高卒(見込含む)24歳未満の方②防衛大学校学生(一般)/高卒(見込含む)21歳未満の方③防衛医科大学校学生/高卒(見込含む)21歳未満の方
申込期間=10月1日まで※詳細は問い合わせを
自衛隊柏募集案内所 7163-6884

その他

★文化会館駐車場の利用について

現在、(仮称)流山北小学校区学童ク

クリーンセンター大気質

Table with 4 columns: 項目, 法・条例による規制値, 保証数値, 測定数値. Includes 硫黄酸化物, 窒素酸化物, etc.

※ダイオキシン測定は、4月分から公定法による測定結果となっています

リサイクル推進課 7157-8250

環境測定結果

Table with 6 columns: 項目, 若葉台, 西初石, 東初石, 青田. Includes 騒音, NO2, SPM, etc.

1屋60デシベル・朝夕55デシベル・夜50デシベルの協定値を超えた時間
2連続した3カ月間に日平均値が0.04ppmを超えた日数(0.06ppmを超えた日数)
3日平均値が0.10mg/n3を超えた日が2日以上連続したことの有無

環境政策課 7150-6083

常磐自動車道(平成22年7月)

第269回サロンコンサート

日時=9月24日(金)12時15分から
場所=市役所1階ロビー
テーマ=200歳の作曲家～1810年生まれのロマンティスト～
曲目=トロイメライ/シューマン、ノクターン 作品9-2/ショパン、子犬のワルツ/ショパン ほか
出演=竹内末緒(クラリネット)、遠藤佑三子(ピアノ)、福島典子(ピアノ)
問い合わせ=流山市音楽家協会・里館 7153-4085

10月の見世蔵イベント「初めての盆栽～苔玉作り～」

10月7日(日)10時30分から
流山福祉会館 費3,500円(材料費込)
10人(先着順)
電話で見世蔵へ
関万華鏡ギャラリー-寺田園茶舗「見世蔵」 080-4158-0133

年に1度の
 市内最大級
 バザール
「流山産業博2010」
 10月24日に開催

「流山産業博2010～魅力再発見! NAGARE YAMA～」が、今年も生涯学習センターを会場に行われます。商工業者約100店舗が軒を並べ、各社自慢の商品の販売、展示PRを行います。昨年も大好評だった子ども向けアトラクション「お仕事体験・わくわくワーク体験」を今年も開設。約30業種から、楽しみながらお仕事体験ができます。

日時：10月24日(日)9時～16時(雨天決行)
 場所：生涯学習センター
 流山商工会議所 ☎7158-6111



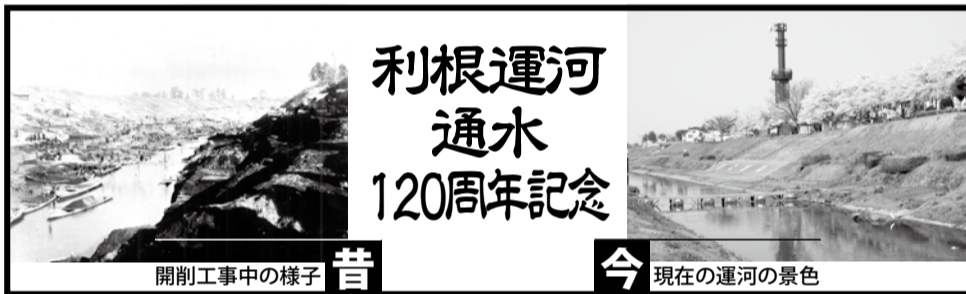
今年も約30業種から選べるお仕事体験を開催

わくわくワーク体験

▷体験受付時間＝午前の部：8時～11時15分(9時より体験開始)、午後の部：12時～15時15分(13時より体験開始)▷チケット数(予定)＝①午前・午後の部各300枚▷チケット価格＝1,000円(1人1枚)▷販売窓口＝流山商工会議所で10月4日から販売(土・日曜、祝日を除く9時～17時)※売り切れ次第終了。体験受付時間内フリーパス方式。午前午後の完全入れ替え制。チケット不要の無料体験もあり

モノづくり楽しみ体験教室

「2チャンネルリモコンクワガタムシ」の工作セットを製作します。
 ▷時間＝1回目10時～11時30分、2回目13時30分～15時▷定員＝各回20人(多数抽選)▷費用＝1人500円(定価2,600円相当の工作セット)▷対象＝小学生(1～3年生は保護者同伴)▷申し込み＝往復ハガキに住所、保護者氏名、子どもの氏名・学年、午前/午後、返信用に宛名を記入し、10月8日(必着)までに〒270-0164 流山市流山2-312流山商工会議所工業部会へ



**利根運河
 通水
 120周年記念**

開削工事の様子 昔

今 現在の運河の景色

公民館朗読劇「利根運河物語」

利根運河は、明治23年の竣工から通水120年を迎えました。「利根運河物語」は、北相馬郡長・広瀬誠一郎や茨城県令・人見寧、オランダ人技師・ムルデルなど、運河開削に関わった人たちの苦労や喜びを中心に、運河通水までを描いた朗読劇です。脚本・山本鉦太郎さん、演出・梅田宏さんによる市民参加の、みんなで作る明治時代の地域の歴史劇です。

市立博物館で10月9日から12月5日まで行われる企画展「利根運河120年の記録～魅力ある土木遺産～」のオープニングイベントとして開催します。

▷日時＝10月9日(土)13時30分～15時30分▷場所＝文化会館ホール▷出演＝劇団彩・森本克己客演、ワークショップ参加の皆さん▷入場料＝無料▷申し込み＝不要
 流山文化会館 ☎7158-3462

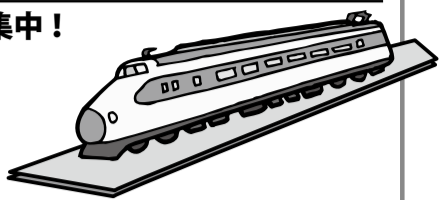
詩
 おもむくまま 齋藤睦子
 夏の終わりと初秋のはざまに心は揺れ
 身にしみる老いと色褪せた自分にけだるさを覚え
 庭の片隅に咲く花にたしかな秋の足音を聴く
 愛らしい花々、女郎花、サルビア、木蓮
 色彩の調和にうっとりとして
 おもむくままに、いつもと違う道を散策すると
 涼やかな風が頬をなぞっていく
 必死に鳴く虫の三重奏
 四季を告げる花々の美しさと風情は
 力まずに生きるこの大切さを教えてくれる
 あの青春の弾けるような一ページは
 心さえ汚れないかな
 いつでもとり戻すことができるだろう
 コーラスの課題曲を口ずさみ
 軽やかな足どりで
 愛猫の待つ家路に向かう
 秋の夕日に染まりながら

短歌
 武田静江 選(流山市松ヶ丘4-505-90)
 蟬穴は防空壕にあらずとも生命育てし大地の笑窪
 向小金 相川豊
 いますかと庭先に見舞う「いるよ」とう半身不随の友は元気に
 松ヶ丘 磯谷志賀子
 八十路すぎフラ踊りつつ友の輪に語り笑まう幸のひと日を
 前ヶ崎 池田 きみ

【評】人生の秋には、若いころには感じられなかった倦怠感に襲われるのは、記憶の重さのなせる技である。ふだんは忘却しているが、過ぎ去った時間のひだは深くたたみ込まれ、私たちはそれを行く先々に携えている。それゆえに今この瞬間に見えるものが優しく語りかけ私と一体になり、青春の思い出はより美しく甦って、しばし幸福な思いに浸ることができるのだろう。

キッズ プラレールをつないで記録に挑戦

不用のプラレールを募集中!



生涯学習センター体育館を使って、皆様のご家庭で不用になったプラレールをつなぎプラレールの街を作ります。10月31日に行われる市民まつりの一環として、(株)タカラトミーと、流山おもちゃ病院の協力で行われるこのイベント。不用になったり、壊れてしまったプラレールのレールや車両がありましたらご提供ください。ご提供いただいた方には、(株)タカラトミーからお楽しみ品のプレゼントがあるかも?

回収期間、回収場所など、詳細はお問い合わせください。
 関コミュニティ課内市民まつり実行委員会事務局 ☎7150-6076



キッズ 壊れたおもちゃを直す「おもちゃ病院」

クリーンセンターでも開催

▷日時＝9月25日(土)9時～12時(11時まで受け付け)▷場所＝リサイクルプラザ・プラザ館▷費用＝無料(材料費実費がかかる場合あり)▷申し込み＝不要
 関リサイクル推進課 ☎7157-8250

キッズ 第64回東葛中学校駅伝大会開催!

選手への声援と交通規制にご協力を

10月23日(土)、第64回東葛飾地方中学校駅伝競走大会が開催されます(荒天の場合は24日(日)に順延)。

松戸～野田間を走破するコースのうち、市内では10時から11時30分までの間、次の区間が一時通行止めになります。交通規制によりご迷惑をおかけしますが、ご理解とご協力をお願いします。

【市内の通過場所・予定時刻】
 八木南小前(10:30)→市総合運動公園(10:48)→佐久間タイヤ→茂侶神社→西栄寺(10:56)→南T字路→西深井小入口(11:06)→運河
 関指導課 ☎7150-6105

JCNコアラ葛飾で特別番組を放映
 東葛駅伝の特別番組が、JCNコアラ葛飾(地デジ11ch、アナログ9ch)で10月30日(土)18時～19時・31日(日)21時～22時に放送されます。
 関JCNコアラ葛飾 ☎0120-01-3734

市民文芸

九月作品

俳句
 水見壽男 選(流山市東深井865-1111)
 噴水の頂点にある無重力
 こうのす台 小泉 欣也
 髪洗ふ度に減りゆく九十九髪
 西初石 渡辺わかば
 岩燕天空を駆せ雲を切る
 加 永田球美子
 おおたかの森マンシヨンの秋灯
 長崎 角田 勇
 寝入りたる孫に優しく団扇風
 思井 斉藤 順子

【評】一句目 噴水という縦軸を元とした詩のかたちを取り、中七から下五の体言止に勢よく詠み上げています。言葉のあつせんも新鮮で、句の整いも万全。二句目 髪洗うという季節は江戸時代から女性の嗜好としてあった。今のシャンプーである。心象風景を九十九髪に置き、生きている今の現実を直視している。三句目 岩燕は海や山の岩場に棲息して雛を育てる。小型のつばめで飛翔にもスピードがあり、且つ自在である。この句にも勢いと力が込められる。四句目 ふるさと流山の新市街の新風景、秋灯という象徴的な高層の街並が出来、新しい時代の幕開けを伝える季節である。五句目 微笑ましい緑の一句、団扇で風を送る婆さまの優しい仕様が目に映り、いよいよ情愛の深さを実感する。

原稿は直接選者へお送りください。
 ※必ず住所・氏名(フリガナ)を明記してください