

主な内容

- 潜在保育士対象の研修を実施 ---- 2面
- 全国緑のカーテンフォーラムを開催 -- 3面
- 木造住宅に出張耐震相談----- 3面
- ファミサポのご利用を----- 4面
- がん検診を受けましょう----- 5面
- 流山みりん200年の歴史を探る --- 6面
- いよいよ今週末! 流山花火大会 --- 8面

台風

に備えよう

防災情報の活用で被害を最小限に



私たちにとって身近な災害「台風」。毎年のように日本に上陸し、大型で強力な台風が通過すると、それに伴う豪雨や強風などで大きな被害をもたらします。ただし、台風は地震などの災害とは異なり、いつ・どのような状態で来るかなど、事前に情報を得ることができる災害です。あらかじめ心構えをしておくことや豪雨や強風への対策をとることで、被害を最小限に抑えることができます。

秋は台風が通過する可能性が高くなる時期です。いざという時にあわてないため、日ごろからしっかり備えましょう。

☎防災危機管理課 ☎7150-6312

事前にできる台風への備え

①家の外

家や雨戸はしっかりとカギをかけ、必要に応じて補強する。水はけをよくするため、雨どいなどの掃除も重要。

②家の中

停電や断水などに備え、非常用持ち出し品の確認をする。窓が割れた場合に備えカーテンを閉める。

③避難場所の確認など

ハザードマップなどで危険箇所を把握し、避難場所への避難経路を確認しておく。身の危険を感じた場合は、早めに安全な場所へ避難する意識を。

今すぐできること

①ハザードマップをご確認ください

市では江戸川が大雨によって増水し、堤防が決壊した場合に想定される被害と浸水域を示した「洪水ハザードマップ」や、過去に浸水被害や道路冠水が発生した箇所をまとめた「浸水(内水)ハザードマップ」を作成し、公開しています。

お住まいの地域の状況や避難経路などを確認し、日ごろから防災意識を高めていただくようお願いします。

「洪水ハザードマップ」と「浸水(内水)ハザードマップ」は、市ホームページのトップページ左側「いざという時のために」(赤い囲み部分)の「各種ハザードマップ」から、または市役所河川課・防災危機管理課窓口でご覧になれます。

なお、「浸水(内水)ハザードマップ」は現在、平成25年台風26号の浸水被害を反映した最新版の作成を進めています。最新版が出来次第、広報ながれやまなどでお知らせします。

☎河川課 ☎7150-6095 ID19662

②安心メールに登録しましょう

安心メールは災害などの緊急時に、市民の皆さんが正確な情報を入手できるよう、携帯電話やパソコンに電子メールをお届けするサービスで、約6万人の方が登録しています。ご利用には事前にメールアドレスの登録が必要です。

配信内容は、「防犯」「災害・火災」「大気環境情報メール」「放射線情報」「感染症情報」「行方不明者等情報提供依頼」「英語版災害情報(Disaster information Service)」の7つから選べます。

☎コミュニティ課 ☎7150-6076 ID1571



携帯電話から簡単申し込み

気象庁からの情報も忘れずチェック!

気象庁 台風

検索

災害時に最も重要なのは“情報”

(独)防災科学技術研究所
客員研究員・坪川博彰さん

台風の情報を得るのには、テレビやインターネットなどのニュース、さらに安心メールや市ホームページなど市が発信している防災情報が役立ちます。近隣に住んでいますので、私自身、流山市の安心メールに登録していつも情報を受け取るようにしています。



また、日ごろからハザードマップを見て、近所の地形に関心を持ち、自宅から避難所までの行き方を調べておくことも大切です。併せて近隣市や周辺地域の防災情報も見ると、台風の全容が把握しやすくなります。行政情報やメディアの情報を上手に活用し、自分自身で安全を判断できるようにしましょう。

台風が来ると分かったら…

専門家に聞く 備えと避難時の心得

備え

自宅周囲の側溝のつまりを解消し、部屋の電子機器をできるだけ高い位置に。断水に備え、浴槽に水をためておきましょう。

避難時の心得

台風で避難する際に最も大切なのは、安全なうちに避難すること。危なくなってから避難するのはより危険です。接近時はむやみに外出しないこと。避難するタイミングは、避難場所までの距離や、避難する方の年齢や体力によって違ってきますので、例えば市から避難準備情報が出た時など、どのタイミングで避難するかを事前に決めておくとういでしょう。万が一、避難が遅れた場合は、自宅の2階などできるだけ高い場所にいるようにしてください。

防災行政無線が聞き取れなかったら 専用ダイヤルで確認を

防災行政無線は、風や雨などの影響で聞き取りにくくなる場合がありますので、放送内容が確認できるテレホンサービスを行っています。下記の番号に電話をかけると、最新のものから順に、放送された日時と放送内容が自動的に流れます。

本サービスは通話料無料で、携帯電話やIP電話(「ひかり電話」や050で始まる番号の電話)からも利用することができます。

※放送から24時間経過した内容は削除。録音の量によっては早く削除することもあり。

ナガレヤマサイナンゼロ

0120-783170

 ID17366

2面にも防災情報

台風シーズンには 竜巻にも注意

気付いたらすすぐ身を守る行動を

近年、竜巻による大きな被害が発生しています。竜巻は台風シーズンに最も多く発生する傾向がありますが、季節を問わず、台風、寒冷前線、低気圧に伴い発生するため注意が必要です。

竜巻からの身の守り方

竜巻が迫った時、次のことを参考としてすぐに身を守るための行動をとってください。

●屋外にいる時

直ちに屋内に避難する。物置、車庫、プレハブや車の中は避ける。

●屋内にいる時

●屋内にとどまる(外に飛び出すのは最も危険)。

ID16271

7150-6312

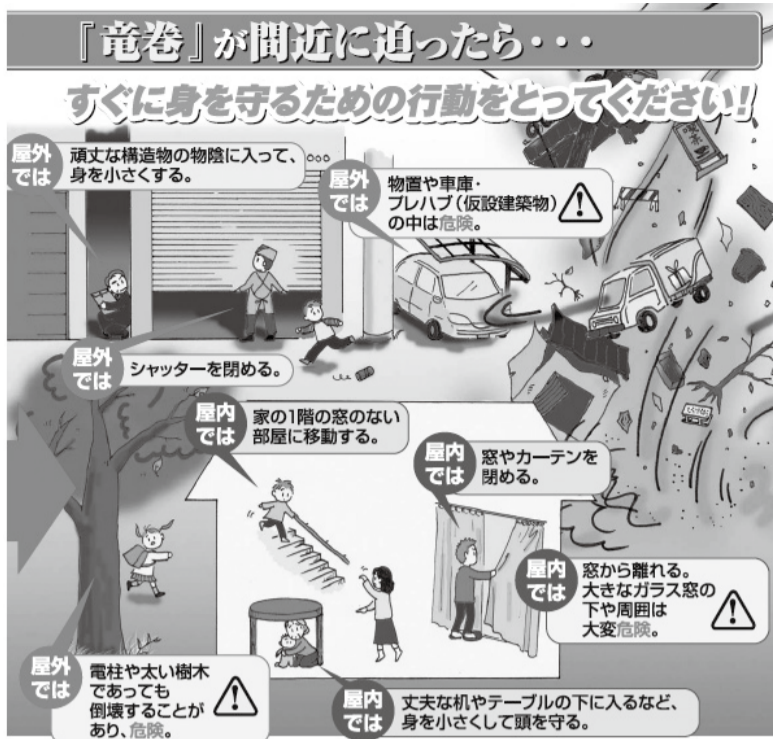
閩防災危機管理課

●安全が確認でき、住居などから避難する際は、火災発生などの二次災害防止のためブレーカーや電気製品の電源を切り、ガスの元栓を閉める。

●時間の余裕がある限り、雨戸や窓、カーテンを閉める。

●窓のある部屋しかない場合、机やテーブル、ふとんや毛布を利用してガラスの破片から身を守る。

●屋内では窓の近くを避け、マンションやアパートであれば浴室やトイレなど、一戸建てであれば1階のクローゼットなどを利用する。



出典：気象庁ホームページ

総合運動公園野球場の芝を養生

期間中は使用できません

12月16日(火)～平成27年3月31日(火)まで、芝の養生のため、総合運動公園野球場の使用はできません。ご理解・ご協力のほどよろしくお願いします。

閩市民総合体育館 ☎7159-1212

気象庁の特別警報

発表されたら直ちに命を守る行動を

気象庁では、平成25年8月30日から、これまでの警報・注意報の発表基準をはるかに超える重大な災害の危険性が著しく高まっている場合に発表される「特別警報」の運用を開始し、最大限の警戒を呼びかけています。

特別警報が出された場合、周囲の状況や、市が発表する避難勧告・避難指示などの情報に留意し、迅速に身の安全を確保してください。

閩防災危機管理課 ☎7150-6312

新産業創出を推進する補助金

市内事業者が対象

産学官連携および新産業創出を推進するため、市内事業者を対象とした補助金を設けています。

対象となる費用は、産学連携事業にかかる材料費や販路開拓費などの一部、東大柏ベンチャープラザの入居料の一部などです。詳細は、お問い合わせください。

閩商工課 ☎7150-6085

香りの付いた古紙は燃やすごみに

せっけんの個別包装紙や紙製容器、柔軟剤の箱、線香の紙箱などは香りが強く、再生するために他の紙と一緒に溶かすと香りが移ってしまつたため、再生紙として使えなくなつてしまいます。リサイクルではなく、燃やすごみとして出してください。

雑誌などのビニール部分はがして出して

付録などがビニールに包ま

れ、とじ込まれている雑誌が多くあります。このようなビニールは収集の時点では発見が難しく、古紙の再生に支障をきたします。雑誌類やチラシ、透明な窓が付いたダイレフトメールなどの封筒をリサイクルに出す時は、ビニールの部分をはがすなどしてください。

閩クリーンセンター

7157-7411

ごみ減量資源化シリーズ

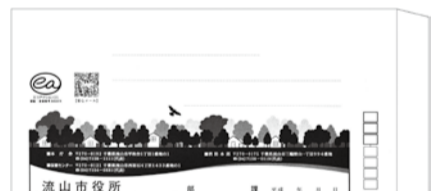
古紙リサイクルはごみに正しく出してごみを資源化

香りの付いた古紙は燃やすごみに

正しく出してごみを資源化

市が発送する各種通知や案内など、事務全般に使用する封筒の無償提供者を募集します。提供していただいた事業者の方は、企業などの広告を掲載する広告媒体として封筒の裏面をご利用になります。

閩会計課
7150-6098
22475



封筒の表面(例)。裏面は広告としてご利用になれます

事務用封筒の無償提供者を募集

広告媒体としてご利用になれます

ウイングホール柏斎場

火葬炉修繕により火葬件数を一時変更

ウイングホール柏斎場では、火葬炉修繕のため修繕期間中、火葬件数を別表の通り変更します。ご迷惑をおかけしますが、ご理解・ご協力のほどお願いします。

▷変更日=9月10日(水)・11日(木)・19日(金)・20日(土)・27日(土)・28日(日)

火葬時間	9時	11時	13時	15時
変更日	2件	4件	4件	2件
(通常日)	(4件)	(5件)	(5件)	(4件)

閩ウイングホール柏斎場 ☎7131-6649

労働力調査にご協力を

松ヶ丘2丁目の一部が対象

総務省統計局と千葉県では、毎月、労働力調査を実施しています。この調査は、国の経済政策や雇用対策などの基礎資料を得ることを目的とした重要な調査で、総務省が毎月公表している「完全失業率」は、この調査をもとに発表されています。

対象となった世帯には、調査員がお伺いしますのでご協力をお願いします。

なお、調査員は千葉県知事発行の調査員証を携帯していますのでご確認ください。

▷調査対象区域=松ヶ丘2丁目の一部

▷調査期間=9月～平成27年2月

閩千葉県総合企画部統計課
☎043-223-2220 ID16265

潜在保育士研修(全2回)

資格を生かして保育園で働いてみませんか

市内の21私立保育園で構成する流山市民間保育所協議会では、市内私立保育園で働いていただけの方を募集しています。過去に保育士として働いていた方などが、スムーズに職場復帰できるよう、保育園の現状を2日間で学ぶ研修を、市からの委託で実施します。研修中は託児室(要申し込み)もあります。

日①10月21日(火)10時～14時30分
②10月22日(水)10時～12時

所生涯学習センター
対保育士資格をお持ちの方
定20人(先着順)
費無料

申9月1日から下記の保育園へ電話(平日10時～16時)

閩城の星おおたかの森保育園 ☎7197-2666
城の星保育園 ☎7170-2111

振り込め詐欺に注意!!

流山市で振り込め詐欺が多発しています。家族を名乗り、お金の振り込みや、直接お金を受け取りに来るなどの要求をする電話があった場合は、まず家族に確認し、警察に相談しましょう。閩コミュニティ課 ☎7150-6076 ID22476

第8回全国緑のカーテンフォーラム in 流山 全国の取り組みが見られるのはこの1日だけ!

緑のカーテンの魅力アピールし、一層の普及・促進を図ることを目的とした全国的な催し「全国緑のカーテンフォーラム」を、今回は流山市で開催します。ぜひご来場ください。
 日 8月31日(日) 13時～16時 所 生涯学習センター 定 300人(先着順) 費 無料 申 不要
 関 環境政策・放射能対策課 ☎7150-6083 ID21275

参加者にはすてきなプレゼント!
 フォーラムに参加していただいた方全員に、ゴーヤをおいしく調理する「おかずの素」やボールペン、メガネ拭きにもなるマイクロファイバークロス、有名キャラクターのソックスを、チーバくんエコバックに詰めてお渡しします。

〈プログラム〉
 13時開演※いずれも手話翻訳あり

時間	内容
13時20分～14時20分	基調講演「緑のカーテンから広がる心豊かなくらし～家庭で、学校で、そして全国で～」
14時20分～14時50分	事例報告「流山市のエコの輪、食育の輪、地域の輪」
14時50分～16時	パネルディスカッション「流山をゴーヤカーテンのまちに!」

※この事業は全国モーターボート競走施行者協会からの拠出金を受けて実施するものです。

公共施設の指定管理者を募集

別表の公共施設の管理運営を行う団体などを募集します。
 詳細は、募集要項をご覧ください。
 ▷募集要項 = 8月29日～9月5日に各担当課ホームページからダウンロード
 ▷申し込み締め切り = 9月30日までに必要書類を各担当課へ提出

●指定管理者募集施設一覧表

施設名	指定管理期間	担当課(問い合わせ・申し込み先)
思井福祉会館 (地域ふれあいセンター・児童センター)	平成27年4月～平成32年3月末	社会福祉課 ☎7150-6079
おおたかの森センター おおたかの森小学校区学童クラブ おおたかの森子ども図書館 ※3館まとめて募集	平成27年4月～平成32年3月末	生涯学習課 ☎7150-6106
学童クラブ【第1グループ】 (江戸川台学童クラブ、もりのいえ学童クラブ)	平成27年4月～平成32年3月末	保育課 ☎7150-6124
学童クラブ【第2グループ】 (西初石子どもルーム、つくしんぼ学童クラブ、たんぼ学童クラブ)		
学童クラブ【第3グループ】 (八木北小学校区学童クラブ、おおたかの森ルーム、ひよどり学童クラブ)		
学童クラブ【第4グループ】 (ちびっこなかよしクラブ、ちびっこびのびクラブ、おおぞら学童)		
学童クラブ【第5グループ】 (ひまわり学童クラブ、あすなろ学童クラブ)		
学童クラブ【第6グループ】 (そよかぜ学童クラブ、たけの子ルーム、あずま学童クラブ)		

関 企画政策課 ☎7150-6064 ID 9247

放射線に関する講習会

専門家が分かりやすく解説

放射線事故現場の調査結果や内部被ばくの影響について、専門家を招いて解説します。
 日 9月14日(日) 13時30分～17時 所 松戸商工会議所
 内 ①世界の核災害現場と福島及び千葉の放射線衛生 ②放射線の基礎知識と健康影響
 講 ①札幌医科大学教授・高田純さん ②(独)放射線医学総合研究所・立崎英夫さん
 定 100人(多数抽選)
 費 無料
 申 往復ハガキに参加希望者全員の氏名(ふりがな)、電話番号、返信用に宛名を明記の上、9月4日(消印有効)までに ☎260-8667 (住所不要) 千葉県防災政策課へ郵送。ファクス、メールも可
 関 県防災政策課 ☎043-223-3404 FAX 043-224-2886
 関 bousai10@mz.pref.chiba.lg.jp

子どもが多く利用する施設のモニタリング調査結果

除染後の経過観察を続けています

子どもが多く利用する施設(注)を中心に、除染後の空間放射線量を定期的(主に四半期ごと)に測定し、公表しています。別表にない施設や公園などの詳細な測定結果は、市ホームページをご覧ください。
 注:小・中学校、私立を含む保育所(園)・幼稚園、学童クラブ、福祉会館(知的障害児通園施設または児童センター併設のもの)、公園、子どもの遊び場
 関 環境政策・放射能対策課(放射能対策専用)
 ☎7168-1005 ID 8147

施設名(測定場所)	除染後のモニタリング結果	測定日	施設名(測定場所)	除染後のモニタリング結果	測定日	施設名(測定場所)	除染後のモニタリング結果	測定日
	高さ5cm			高さ5cm			高さ5cm	
流山小学校(校庭)	0.05	7月10日	南流山中学校(校庭)	0.06	7月10日	かやの木保育園(園庭)	0.07	7月1日
八木南小学校(校庭)	0.05	7月8日	西初石中学校(校庭)	0.06	7月8日	江戸川台保育所(園庭)	0.06	7月1日
八木北小学校(校庭)	0.05	7月8日	八木中学校(校庭)	0.05	7月9日	南流山聖華保育園(園庭)	0.07	7月3日
新川小学校(校庭)	0.04	7月7日	幼児教育支援センター附属幼稚園(校庭)	0.07	7月29日	なかよし保育園(園庭)	0.07	7月2日
東小学校(校庭)	0.04	7月9日	このはな幼稚園(園庭)	0.08	7月29日	聖華いつき保育園(園庭)	0.07	7月3日
江戸川台小学校(校庭)	0.06	7月7日	江戸川台ひまわり幼稚園(園庭)	0.05	7月29日	平和台保育所(園庭)	0.05	7月2日
東深井小学校(校庭)	0.05	7月7日	神愛幼稚園(園庭)	0.08	7月29日	おおたかの森ナーサリースクール(園庭)	0.08	7月2日
鱈ヶ崎小学校(校庭)	0.05	7月10日	一の台幼稚園(園庭)	0.08	7月29日	えどがわ森の保育園(園庭)	0.07	7月2日
向小金小学校(校庭)	0.06	7月9日	平和台幼稚園(園庭)	0.07	7月30日	子育て支援センターゆうゆう(園庭)	0.07	7月4日
西初石小学校(校庭)	0.07	7月8日	八木幼稚園(園庭)	0.07	7月30日	松の実保育園(園庭)	0.06	7月3日
小山小学校(校庭)	0.06	7月8日	黒川幼稚園(園庭)	0.08	7月30日	向小金保育所(園庭)	0.06	7月3日
長崎小学校(校庭)	0.05	7月9日	みやその幼稚園(園庭)	0.05	7月30日	生活クラブ風の村わらしこ保育園流山(園庭)	0.06	7月2日
流山北小学校(校庭)	0.05	7月9日	南流山幼稚園(園庭)	0.07	7月30日	名都借みらい保育園(園庭)	0.05	7月4日
西深井小学校(校庭)	0.05	7月7日	みやその保育園(園庭)	0.05	7月30日	おおたかの森聖華保育園(園庭)	0.07	7月4日
南流山小学校(校庭)	0.07	7月10日	城の星保育園(園庭)	0.05	7月3日	城の星おおたかの森保育園(園庭)	0.07	7月4日
南部中学校(校庭)	0.05	7月10日	西平井保育園(園庭)	0.05	7月2日	えどがわ南流山保育園(園庭)	0.05	7月3日
常盤松中学校(校庭)	0.08	7月8日	中野久木保育所(園庭)	0.08	7月1日	八木北保育園	0.08	7月1日
北部中学校(校庭)	0.06	7月7日	東深井保育所(園庭)	0.05	7月1日			
東部中学校(校庭)	0.06	7月9日	森の葉保育園(園庭)	0.07	7月1日			
東深井中学校(校庭)	0.08	7月7日						

単位: μSv/h

木造住宅出張耐震相談

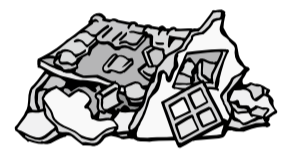
耐震診断士が無料で伺います

ご自宅の耐震性は大丈夫ですか?

首都直下地震が、30年以内に70%の確率で発生すると予想されています。
 古い木造住宅は、直下型地震の阪神淡路大震災でも多くの被害が報告されました。耐震性に不安のある木造住宅にお住まいの方を対象に、流山市登録の耐震診断士と市の職員がご自宅に伺う「木造住宅出張耐震相談」を実施します。
 日 9月1日(月)～12日(金) 9時30分～17時(日曜を除く) ※1件約50分間
 関 次のすべてを満たす住宅にお住まいの方
 ①昭和56年5月31日以前に建築された木造住宅

診断を受けた方、耐震補強などをした方の声

- ・築40年余りの自宅は見た目にはきれいですが、診断や工事で耐震性が低いことが分かり、思い切って工事をして良かったと思います。(宮園 Aさん)
- ・これまで悪質な業者が心配で相談もできずにいましたが、市の取り組みを知り、安心して任せられました。(西初石 Bさん)
- ・耐震補強工事の補助金制度があって助かりました。多くの方にお勧めしたいと思います。(東深井 Cさん)



②在来軸組工法によって建てられた住宅
 ③地上階数が2階以下で二戸建ての住宅
 関 住宅の耐震性、耐震診断・改修、補助金制度の案内
 ※建物の図面があれば簡易的
 関 建築住宅課
 ☎7150-6088
 ID 1327
 費用 無料
 申 電話※希望の日時をうかがいます。

工事後の運河駅周辺は いかがですか?

事後評価にご意見を

運河駅周辺地区都市再生整備計画の事後評価(原案を公表します。バリアフリー化や利便性の向上などの事後評価に対する皆さんのご意見を聞かせください。)
 日 9月1日～16日の平日 8時30分～17時15分
 関 対象は市内在住・在勤・在学の方、または事業者など
 関 閲覧場所は市役所まちづくり推進課および都市計画課、市ホームページ
 関 意見の提出方法は自由様式または所定の様式(市ホームページからダウンロード可)
 関 まちづくり推進課
 ☎7150-6090
 FAX 7158-9777
 関 toshiseibi@city.nagareya.nag.chiba.jp
 ID 1311
 ※詳細は、市ホームページをご覧ください
 ※ファクス、メールも可

めざせ独立開業!

流山創業スクールを開催
(全6回)

平成26年度
地域創業促進支援事業

ビジネスアイデアの発想から、販売促進、マーケティング戦略など創業に必要な基礎知識を学び、ビジネスプランを作り上げます。

日 9月～11月の第2・4土曜
所 流山商工会議所
定 30人(先着順) 費 10,800円
申 9月5日までに流山商工会議所ホームページからダウンロードした申込書に必要事項を明記の上、流山商工会議所に提出
問 流山商工会議所 ☎7158-6111

得する街のゼミナール 「流山まちゼミ」を開催

「まちゼミ」とは、お店の人が講師になって、専門知識やプロのコツなどを教えてくれる少人数制のミニ講座です。全国でも実施されているまちゼミは、店舗の商品や魅力を知ることができるのはもちろん、お店の人とのコミュニケーションがきっかけで、ちょっとした疑問が解決するなど、とても好評です。ぜひ、この機会にご参加ください。

なお、参加店舗や定員など詳細は、8月24日の朝刊に折り込まれるチラシや、市役所商工課で配布するチラシをご覧ください。
▷ 期間=9月1日(月)～30日(火)
※店舗によって実施日が異なります。
▷ 参加店舗=25店舗
費 無料(材料代かかる場合あり)
申 8月24日からチラシ掲載の店舗へ電話
問 流山まちゼミの会事務局(流山商工会議所内) ☎7158-6111

若年者就労支援サポート

就労支援セミナー 2DAYS

(一社)日本産業カウンセラー協会のキャリアカウンセラーによる自己理解セミナーと、面接の重要なポイントを学ぶ実践練習を行います。どちらか1回の参加も可能です。

日/内 ①9月17日(水) 13時～15時30分/自分を知るための自己セミナー
②9月18日(木) 13時～15時30分/面接の実践練習
所 ジョブサポート流山(江戸川台駅前庁舎3階)
対 15歳～39歳の方
定 20人(先着順) 費 無料
申 電話または直接窓口へ
問 商工課 ☎7150-6085
ジョブサポート流山 ☎7156-7888

認可外保育施設などに子どもを預ける方を支援 保育料を助成します

認可外保育施設などに就園している乳幼児(国基準の待機児童)の保護者の方に対し、保育料(月1万円を限度)を助成します。申請方法など詳細は、お問い合わせください。

▷ 助成額(月額) = 乳幼児1人につき、1万円を限度に支給

- 次の要件をすべて満たす保護者
- ① 市内在住の方(住民基本台帳に記載のある方)
 - ② 認可保育所(園)に入所申し込みをし、不承諾(保留)となっている方
 - ③ 認可保育所(園)への入所申し込み希望園が1カ所のみでないこと
 - ④ 乳幼児が幼稚園、認定こども園または市外の認可保育所(園)に在籍していないこと
 - ⑤ 乳幼児が月16日以上および4時間以上認可外保育施設などを利用している方
 - ⑥ 認可外保育施設などの利用期間が育児休業を取得している期間でないこと
 - ⑦ 認可外保育施設などの保育料などを滞納していないこと
- 問 保育課 ☎7150-6124 ID21157

子どもの送迎や預かりなどで子育てを支援 ファミリー・サポート・センター

流山市ファミリー・サポート・センターは、育児の援助を受けたい「利用会員」と育児の援助ができる「提供会員」からなる会員組織です。利用会員が仕事などでお子さんの保育施設への送迎などができない時、提供会員が代わりに送迎や預かりなどの子育て支援活動を行います。ID 170

随時会員を募集中

現在、約260人の方に「提供会員」として子どもの送迎や預かりをいただいておりますが、まだまだ不足しています。子育てを終えた方や、自分の子と一緒に面倒をみたいという子育て真っ盛りの方など、ぜひ、登録をお願いします。

また、子育て支援を受けたい「利用会員」も募集しています。
▷ 提供会員 = 市内在住で心身共に健康な方
▷ 利用会員 = 市内在住・在勤で、6カ月以上10歳未満のお子さんがいる方
▷ 利用会員が提供会員に支払う料金 = 月～金曜の6時～22時:1時間700円
土・日曜、祝日、年末年始:1時間900円
問 流山市ファミリー・サポート・センター ☎7153-4151

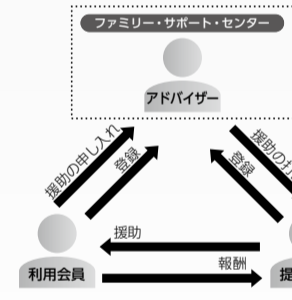
子育てナビ

ひとり親家庭の方には利用料を助成

ひとり親家庭などの就労支援や育児の負担軽減のため、同センターの利用料の助成を行っています。申請方法や所得制限など、詳細はお問い合わせください。

ひとり親または両親が育てることができない児童を養育している利用会員(児童扶養手当支給に準じる所得制限あり)

▷ 助成額 = 利用会員が提供会員に支払った費用の2分の1の額 ※限度額1カ月当たり3万円
問 子ども家庭課 ☎7150-6082



千葉大学園芸学部公開講座 ボンジョール! 自然の恵み -旬の野菜を収穫してピザを作ろう-

日 9月13日(土) 13時30分～16時30分
所 千葉大学園芸学部(松戸市)
対 小学4～6年生
定 20人(先着順)
費 500円
申 ハガキに氏名(本人、保護者)、学年、住所、電話番号を明記の上、☎271-8510松戸市松戸648千葉大学園芸学部学務係へ郵送、ファクスまたはメール
問 同大学学務係 ☎047-308-8712
FAX 047-308-8720
E-mail zag8712@office.chiba-u.jp

県立手賀の丘少年自然の家 目指せ! だれでも自然マイスター

自然の中でネイチャーゲームを行い、その後サツマイモ収穫を体験して、調理・試食をします。

日 9月23日(祝) 9時30分～13時
所 県立手賀の丘少年自然の家(柏市)
対 親子など
定 20人(先着順)
費 500円
申 8月23日9時から電話
問 同自然の家 ☎7191-1923

江戸川の土手沿いを歩きます 歩こう会 里見公園

流山市コミュニティスポーツリーダー会中部地区による、夏季体力づくりウォーキングイベントです。川面の涼風を受け、文学碑と古戦場を訪ねます。

日 8月31日(日) 6時15分～25分にTX流山おおたかの森駅改札前で受け付け ※雨天中止
▷ コース = 流山おおたかの森駅(電車)～南流山駅～古ヶ崎浄水施設～野菊の墓～里見公園(市川市) ※約13キロメートル、13時ごろ解散
費 無料(交通費は自己負担)
持 水筒、昼食、敷物、タオル、帽子、雨具
申 不要
問 生涯学習課 ☎7150-6106

市内小・中学校科学作品展

児童・生徒が夏休みに取り組んだ科学作品(作文・工作)の中から選ばれた作品を展示します。特に優れた作品は、東葛飾地方教育展に出品されます。

日 9月6日(土)・7日(日) 9時～18時
所 生涯学習センター
費 無料
問 教育企画室 ☎7150-8388

家族で楽しむ軽スポーツ 体を動かして気分スッキリ!

クロリティ(スポーツ輪投げ)、フロッカー(室内版カーリング)など、軽スポーツには面白い名前が付いていますが、やってみるとこれまた面白い! ご家族で楽しめますので、ぜひお越しください。

日 8月24日(日) 13時30分～15時30分
所 南流山センター 定 30人(先着順) ※1家族5人まで
費 1家族500円 貸 動きやすい服装、飲み物、タオルなど
申 電話
問 南流山センター ☎7159-4511



キャスター付き木製ストーンを転がす「フロッカー」

夏休みおはなし会スペシャル

日 8月30日(土) 15時～16時
所 森の図書館 定 80人(先着順)
内 パネルシアター「おだんごころころ」、エプロンシアター「〇△□これなあに」、工作「とびだすコップ」ほか
▷ 出演 = ながれやま菜・森おはなし部会
費 無料 申 不要
問 中央図書館 ☎7159-4646

健康・福祉NEWS

権利擁護のための成年後見個別相談会 法律や福祉の専門家が対応

成年後見制度は、判断能力が不十分な方の権利や財産を守り、社会生活を支援するための制度です。今後、成年後見制度の利用を考えている方、この機会に個別相談会を利用してみませんか。法律や福祉の専門家が相談に応じます。相談内容の秘密は守られます。

日 9月18日(木) 13時～16時 ※1人45分間

所 初石公民館

対 市内在住・在勤・在学の方、介護従事者の方

定 4人(先着順)

費 無料

申 電話※申し込み時に相談概要をうかがいます。

問 介護支援課 ☎7150-6531 ID17820

市民活動公益事業便り 成年後見制度

ビデオセミナーと個別説明会を開催

認定NPO法人東葛市民後見人の会主催

日 8月24日(日) 10時～15時

所 日曜情報センター(おおたかの森出張所ロビー)

定 30人(先着順)

費 無料

申 不要

問 同会・流山支部 ☎7151-4715

五感で感じて表現!

クリニカルアートを楽しもう

クリニカルアートとは、創作活動を行うことで脳が活性化し、認知症の予防やストレス解消、子どもの情操教育などに活用される芸術活動です。

今回は、銅箔レリーフ板を利用して、葉っぱを題材にしたレリーフ(浮彫)を作ります。

日 9月10日(木) 13時30分～15時 所 野々下福祉会館 講 クリニカルアートを広げる会・臨床美術士・村井真理さん、上谷千沙子さん 対 市内在住・在勤・在学の方 定 10人(先着順) 費 1,000円(資料・材料代含む) 申 8月22日からハガキに住所、氏名、年齢、電話番号、メールアドレス(あれば)を明記の上、☎270-0135流山市野々下2-709-3野々下福祉会館へ郵送、ファクスまたはメール

問 野々下福祉会館 ☎・FAX 7145-9500

✉ xj434x@bma.biglobe.ne.jp ID21644

栄養講座

ゴーヤ料理1品含めた 残暑をのりきる バランス食

流山市健康づくり推進員 (中部地区)主催

市民の健康づくりをお手伝いする健康づくり推進員による調理実習です。

日 9月9日(火) 10時～13時

所 初石公民館

対 市内在住の方

定 10人(先着順)

費 400円

持 エプロン、三角巾、ふきん、筆記用具

申 電話

問 保健センター ☎7154-0331

東深井福祉会館の講座

① 傾聴・定期勉強会 ID21829

傾聴講座などのボランティア研修を修了されている方を対象とした、情報交換や引き続き傾聴の学びを行いたい方のための勉強会です。

日 9月22日(月) 10時30分～12時 対 市内在住・在勤・在学で、傾聴を学び現在ボランティアとして活動中または今後活動予定の方 定 15人(先着順) ※3人以上で実施

② ダンスセラピー講座 ID21828

若者から年配者まで参加できるダンスセラピーは、習うダンスではなく体を動かして楽しみます。お気軽にお越しください。

日 9月25日(木) 13時30分～15時 講 ダンスセラピスト・天野敬子さん 対 市内在住・在勤・在学の方 定 20人(先着順)

共通事項

所 東深井福祉会館 費 無料 申 ①は8月22日から、②は9月1日から電話、ファクスまたは直接窓口へ 問 東深井福祉会館 ☎7155-3638 FAX 7153-3437

がん検診を受けましょう

現在、がんは、日本での死亡原因の第1位の病気ですが、初期段階で発見し、早期に治療を始めることで、高い確率でがんを治すことができます。一度、がん検診を受けましょう。

無料クーポンを送付

市では、特定の年齢の方(別表1～3)に、がん検診を無料で受けられる無料クーポン券とがん検診手帳を、8月下旬に送付します。詳細は、同封のご案内をご覧ください。

▽無料となるがん検診/対象者

- ① 子宮頸がん検診/別表1
- ② 乳がん検診/別表2
- ③ 大腸がん検診/別表3
- ▽クーポンでの検診期間
- 子宮頸がん・乳がん検診…9月1日～平成27年2月28日
- 大腸がん検診…9月1日～11月30日

●別表1 子宮頸がん検診(女性)

年齢	生年月日
20歳	平成5(1993)年4月2日～平成6(1994)年4月1日

●別表2 乳がん検診(女性)

年齢	生年月日
40歳	昭和48(1973)年4月2日～昭和49(1974)年4月1日

●別表3 大腸がん検診(男女)

年齢	生年月日
40歳	昭和48(1973)年4月2日～昭和49(1974)年4月1日
45歳	昭和43(1968)年4月2日～昭和44(1969)年4月1日
50歳	昭和38(1963)年4月2日～昭和39(1964)年4月1日
55歳	昭和33(1958)年4月2日～昭和34(1959)年4月1日
60歳	昭和28(1953)年4月2日～昭和29(1954)年4月1日

※別表1～3は、平成26年4月20日現在、流山市民の方が対象です。4月21日以降に転入した方はお問い合わせください。

通常の大腸がん検診も 始まります

ライフスタイルの変化などにより、近年、大腸がんが増えています。大腸がんの一次検査では、便に混じった大腸からの出血を調べる「便潜血検査」を行います。便の採取は自宅でき、検査前の食事制限もない簡単な検査です。

すでに登録(申し込み)している方には、8月下旬に受診票を送付します。検診をご希望で登録(申し込み)をしていない方は、お早めに手続きをお願いいたします。▽検査期間 9月1日～11月30日 所 指定医療機関 対 40歳以上の方 費 500円 ※別表3の方は無料 申 電子申請またはハガキに

①希望の検診名 ②住所 ③氏名(フリガナ) ④生年月日 ⑤性別 ⑥電話番号を明記の上、☎270-0121流山市西初石4-1-1433-1保健センターへ郵送またはファクス※保健センター窓口でも可。電話での申し込みはできません。 問 保健センター ☎7154-0331 ☎7155-1594 9 ID 725



携帯電話から簡単申し込み

音楽の力で介護予防! (全3回)

元気なうちから介護予防に 取り組みましょう

音楽を取り入れた介護予防教室です。介護予防は、元気なうちから取り組むことが重要です。基礎知識を学び、音楽の力を体感してみませんか。

所 北部公民館 対 65歳以上の市民の方

定 100人(先着順) 費 無料

持 筆記用具、飲み物 ※動きやすい服装と靴で参加を

申 電話

	日時	テーマ
第1回	9月12日(金) 13時30分～16時	音楽と軽体操
第2回	9月17日(水) 13時30分～15時45分	栄養の話、歯の話
第3回	9月26日(金) 13時30分～16時	音楽と軽体操

問 介護支援課 ☎7150-6531

障害をおもちの方のための講座

メイクアップ講座・フラワーセラピー講座

自分を知ってエレガントな女性を目指すエレガント・メイク講座と、緑の花や葉に触れて、夏の疲れた心身を癒やす安らぎのフラワーアレンジメント講座です。

日 9月6日(土) 13時30分～15時30分 所 障害者就労支援センター 対 市内在住の障害者手帳をお持ちの方 講 イリス色彩研究所カラーコーディネーター・郡司美千子さん、クリエイティブフラワーアレンジメントスクールプリンシパル・関口由利さん 定 10人(先着順) 費 無料 持 メイク道具一式 申 電話またはファクス 問 障害者就労支援センター ☎・FAX 7155-6421

障害者の料理講座

暑さの残る9月は、夏バテ解消のため胃腸に優しい献立で元気になりましょう。メニューは、鮭の南蛮漬け、冬瓜の煮物、秋ナスの味噌汁です。

日 9月9日(火) 10時～13時 所 南流山センター 対 市内在住で障害者手帳をお持ちの方 定 20人(先着順) 費 500円程度(材料代) 持 エプロン、三角巾 申 身体障害者福祉センターへ電話またはファクス ※送迎あり、バス停要相談 問 身体障害者福祉センター ☎7155-3638 FAX 7153-3437

一茶双樹記念館のイベント

江戸時代の代表的な俳諧師・小林一茶と、醸造家・秋元双樹が親交を深めたゆかりの地・一茶双樹記念館が主催するイベントです。

一茶双樹俳句交流大会の作品募集

より多くの方々に俳句に親しんでいただくことなどを目的に、皆さんから俳句を募集する「第5回一茶双樹俳句交流大会」を行います。

応募作品は、10月21日から11月3日に開催する「第10回一茶双樹まつり」で一茶双樹記念館内に掲示します。流山俳句協会による予備審査を経た作品の中から皆さんの投票の結果により各賞を選定し、11月23日に各賞の発表と表彰式を行います。また、受賞作品は12月下旬～来年1月上旬ごろに流鉄車内への掲示も予定しています。

▷募集部門＝①一般の部 ②小学生(4年生以上)の部 ③中学生の部※いずれも市内在住・在学以外の方でも可

▷応募方法＝応募用紙(同館ホームページからダウンロード可)またはハガキに必要事項を明記の上、9月23日(必着)までに☎270-0164流山市流山6-670-1一茶双樹記念館へ郵送、ファクスまたは持参※応募作品は返却しません。応募は1枚につき2作品まで。



観月の会

秋の宵、枯山水庭園の風情を味わいながら、美しい琴の音色に浸ります。演奏は流山市文化協会邦楽三曲会・南海佳子さん。月に寄せた名曲などをご披露いただきます。

▷9月13日(土)18時～19時 定50人(先着順) 費500円(お茶とお菓子付き)

お抹茶を楽しむ会

一茶双樹記念館の和の空間を生かし、流山市茶道親和会のご協力により、月に1度(原則として第2日曜)開催しています。普段着のまま、お気軽にご参加ください。

▷9月14日(日)10時～15時※時間内に随時受け付け 定40人(先着順)

費500円(お茶とお菓子付き)

俳句教室(全10回)

ゆったりした雰囲気の中で、楽しみながら句会を通じて俳句を学びましょう。講師は流山俳句協会会長・北川昭久さんです。初心者の方も大歓迎です。

▷9月28日、10月26日、11月16日の日曜いずれも13時30分～16時30分※以降も来月7月まで原則として第3日曜に開催 定20人(先着順) 費1回1,000円

共通事項

所一茶双樹記念館 申電話、ファクスまたはメール

問一茶双樹記念館 ☎・FAX 7150-5750 ✉info@issasaju-leimei.com

講座

編集のプロに教わる情報紙作りの基本

男女共同参画情報紙「結」の編集をしてみませんか

編集のプロから情報紙作りの基礎を学びます。受講後、有志の方々と、男女共同参画情報紙「結」の編集を行っていただきます。講座受講のみの参加も可能です。

▷9月17日(水)10時～12時

所文化会館 定20人(先着順) 費無料

申電子申請または電話※1歳6カ月以上就学前児の一時保育あり(先着5人、9月9日までに要申し込み)

問企画政策課 ☎7150-6064 ①017189

しみんの伝言板

掲載希望の方は、掲載申込書を秘書広報課へ(イベントは掲載希望号の1カ月前まで)提出してください。

問秘書広報課 ☎7150-6063 ①0393

イベント

●2014年平和のための戦争展「とうかつ」(同実行委員会主催)＝8月22日(金)～24日(日)10時～18時、柏市中央公民館。無料問坂 ☎090-9689-2789

●花神会絵画教室アトリエゼンヌ作品発表展＝8月26日(火)～31日(日)10時～16時、杜のアトリエ黎明。無料問塚本 ☎090-8175-3713

●外国人講師と親子で英会話(London Talk英会話主催)＝8月26日、9月2日の火曜15時～15時30分、十太夫福祉会館。親子で体験1回1,000円問水谷 ☎090-5498-0715

●第33回アチェロコンサート親と子のための音楽会10(トロイメライの会主催)＝8月31日(日)13時30分～14時30分、音楽室アチェロ(東初石2)。無料問仲秋 ☎7155-5798

●体験!フラとタヒチアンダンス(ティ

アレティア主催)＝①9月4日・11日・18日の木曜10時～11時30分②9月6日・13日・20日の土曜13時～14時30分、生涯学習センター。2,000円(各曜日3回分)問浜野 ☎090-1651-4390

●エンジョイ・ハワイアンコンサート(ココナツ・リーブス主催)＝9月7日(日)13時～16時、生涯学習センター。無料問照井 ☎090-3576-4119

●流山市愛のふれあいチャリティーショー(流山市カラオケ演芸協会主催)＝9月21日(日)9時20分から、文化会館。無料問染谷 ☎090-8343-3020

●地域交流「囲碁を楽しもう」(東京理科大学セミナーハウス主催)＝10月18日(土)9時～17時、東京理科大学セミナーハウス(野田市)。無料※要申し込み問市原 ☎7121-3693

●第7弾、高尾山「紅葉」バス旅の募集(齋藤企画プロセーション主催)＝11月25日(火)7時30分南流山駅前(TX側)集合。1,200円前後※雨天決行、64歳以上の市民対象、要申し込み問齋藤 ☎090-6045-3382

●柏・流山市民チャリティクリスマス2014(同実行委員会主催)＝12月6日(土)13時30分～15時30分、文化会館。1,000円※ハレルヤコーラスを歌う参加者募集問原田 ☎080-5057-4400

第9回 歴史と文化のトーク&トーク in ながれやま

流山みりん200年の歴史を探る



流山は江戸川左岸の自然堤防に沿って、近世初頭に成立した集落です。舟運によって大消費地の江戸と結ばれたこと、また、もち米の産地であり、江戸川の水にも恵まれた立地条件などから、流山はみりん醸造が盛んになりました。流山におけるみりん醸造200年の歴史に迫ります。

▷9月13日(土)13時30分～15時

所一茶双樹記念館

問元流山市立博物館長・川根正教さん

定40人(先着順) 費500円

申一茶双樹記念館に電話、ファクス(☎・FAX 7150-5750)またはメール(✉info@issasaju-leimei.com)

問万華鏡ギャラリー一見世蔵 ☎7103-2817



当時のラベル (自盛堂印刷所所蔵)

あの甦った被爆ピアノが流山に

広島に投下された原子爆弾により傷つきながらも奇跡的に残ったピアノが、被爆二世の調律師・矢川光則さんの手により甦りました。このピアノと矢川さんを招いて、平和を願う朗読と音楽をお届けします。

▷9月20日(土)13時30分から(13時開場)

所文化会館

▷入場券＝前売2,500円、当日3,000円、小・中・高生、障害者手帳をお持ちの方1,500円、未就学児無料

▷チケット販売＝生涯学習センター、文化会館、各公民館、紀伊國屋書店流山おおたかの森店、運河不動産、トモエヤ、河合楽器柏店

問生涯学習センター ☎7150-7474

主催：「甦った被爆ピアノによる音楽会」流山実行委員会

明日も平和であるために

甦った被爆ピアノによる平和を願う音楽会



関連企画 タッチ&トライセッション

被爆したピアノを、事前に募集した市民の方に弾いていただきます。ぜひ聴きに来てください。

▷9月19日(金)・21日(日)14時から 所生涯学習センター 費無料 申不要

■ サークル

会費など詳細は問い合わせを

●江戸川台カラオケ友の会(ボイストレーニング、カラオケ)＝毎週水曜12時～18時、主に江戸川台福祉会館問千葉 ☎090-8878-2088

●マードレ・コール(コーラス)＝毎週木曜10時～12時、主に東部公民館または向小金福祉会館問小林 ☎7115-3392

●すみれ会 自彊術＝毎週火曜13時30分～15時、主に流山福祉会館問永島 ☎7158-6316

●裏千家茶の湯を楽しむ会(茶の湯稽古)＝火～木曜のいずれか月2回9時～18時のうち3時間、主に生涯学習センター問濱出 ☎7173-2822

●流山市太極拳連盟(市内の太極拳愛好グループの交流演奏会・普及活動)＝詳細はお問い合わせを。問下田 ☎080-5002-8218

●流山市柔道会(流山市体育協会柔道部)＝毎週火～土曜19時～21時、日曜9時～12時、主に市民総合体育館ほか問板倉 ☎090-5536-0491

●赤い靴(バレエストレッチ)＝毎週月曜9時～10時30分、主にほっとプラザ下花輪問宮下 ☎080-5677-4135

●民楽会(テープで民謡を楽しむ会)＝月1回木曜9時30分～11時30分、主にほっとプラザ下花輪問鎌田 ☎7154-2272

●参研会(俳句)＝第2土曜12時30分～15時、主に東部公民館問石川 ☎7145-1263

●流山スクエアダンスクラブ＝毎週土曜13時30分～15時、主に生涯学習センター問高野 ☎7154-5281

●ふれあいの家「風の村」(健康麻雀、認知症予防ピアノ、陶芸教室、囲碁、将棋)＝毎月月～金曜9時～16時、東深井問大曲 ☎7153-6333

●ガンバルンバフィットネスクラブ＝毎週火曜10時～11時30分、主に東部公民館問横尾 ☎7176-8170

●新芽の会(水彩画、油絵)＝月3回火曜9時～12時、主に生涯学習センター※初心者大歓迎問西隈 ☎080-9682-7500

●三輪野山健康麻雀教室(コミュニケーションと痴呆予防)＝毎週金曜13時～17時、三輪会館(三輪野山1)問山田 ☎7159-2805

●うたひとの森(女声合唱)＝毎週金曜10時～12時、主に森の図書館問武富 ☎7163-6709

お詫びと訂正

広報ながれやま8月11日号1面で掲載した、市の人口の「前年同月比」の数値に誤りがありましたのでお詫びして訂正します。正しい数値は次の通りです。合計：+2,666人、男：+1,290人、女：+1,376人、世帯数：+1,684世帯

ながれやまノート

★は市または指定管理者などの主催のもの

講座

★コミプラパソコン教室

日9月9日(火)・10日(水)9時30分～12時30分 所コミュニティプラザ 内①入門②エクセル③ワード④デジカメ写真編集⑤ホームページ作成⑥メール・インターネット※個人指導 定10人(先着順) 費2,500円 申電話 027155-5701

★誰でもできる「健康づくり太極拳教室」(全5回)

この教室は、椅子に座りながら行うこともできますので、杖や車いすをご利用の方でも参加できます。

日9月18日、10月2日・16日、11月6日・20日の木曜いずれも10時～11時30分 所一茶双樹記念館※10月2日、11月20日は杜のアトリエ黎明 講師呉式太極拳師範の太極拳インストラクター・吉本真知子さん 定20人(先着順) 費1回1,000円(お茶とお菓子付き) 申電話、ファクス、またはメール 027150-5750 info@issasoju-leimei.com

★リサイクル講座 不用布でかわいいお地藏さんづくり

日9月30日(火)9時30分～15時30分 所クリーンセンター 定15人(多数抽選) 費300円(材料代) 持不用布、裁縫道具、弁当 申電子申請または往復ハガキに開催日、講座名、住所、氏名、電話番号、返信用に宛名を明記の上、9月5日(必着)までに0270-0174流山

市下花輪191クリーンセンターへ 027157-7411 ID 8506

イメージ心理学会公開講演・シンポジウム(江戸川大学主催)

日①9月4日(木)13時～15時40分②9月5日(金)13時～15時 所江戸川大学 内①特別講演「ポリグラフ検査」、シンポジウムI「睡眠とイメージ」②シンポジウムII「身体性とイメージ」 定100人(先着順) 費1,000円 申不要 027156-7715

会議 どなたでもお聴きになれます

★第8回福祉施策審議会

日8月27日(水)14時から 所市役所 内流山市高齢者支援計画の策定ほか 027150-6079 ID20749

★第8回子ども・子育て会議

日8月28日(木)15時～17時 所市役所 内子ども・子育て支援事業計画について 申傍聴希望の方は電話またはメール 027150-6082 kosodate@city.nagareyama.chiba.jp ID16761

試験

★後期危険物取扱者試験

日11月16日(日) 所日本大学実科校舎(習志野市) 申9月19日～10月7日(土・日曜、祝日を除く)に(一財)消防試験研究センター千葉県支部に郵送また

は直接 ※電子受け付けは9月16日～10月4日 【受験者対象講習会(希望者のみ)】 日10月20日(月) 所松戸商工会議所 費3,600円(テキスト代別途) 申9月19日～10月3日に消防本部予防課で受け付け(土・日曜、祝日を除く) 027158-0270

中学校卒業程度の認定試験

中学校卒業程度の学力を認定するために国が行う試験です。合格者には、高等学校の入学資格が与えられます。▷試験日=10月30日(休) ▷試験科目=国語、社会、数学、理科、外国語(英語) 対平成27年3月31日までに15歳以上になる就学義務猶予免除者または就学義務猶予免除者であった方 など 申所定の願書に必要書類を添付の上、8月28日～9月16日に文部科学省生涯学習政策局生涯学習推進課認定試験係へ 0243-223-4056 ID 938

その他

★AEDの無料貸し出し

申請に必要な書類など詳細は、お問い合わせください。 対市内で開催するイベントなどで、市民の方を含む10人以上が参加するもの ▷台数=2台(先着順)※1イベントにつき1台 ▷貸出期間=最大1週間 費無料 申所定の申請書を、使用する日の3週間前までに消防防災課窓口へ持参 027158-0151

★北部公民館 歌のひろば

誰でも知っている歌を皆で楽し歌いましょう。リクエストも受け付けます。 日9月3日(水)13時～14時30分 所北部公民館 講師音楽講師・比嘉りとさん 費無料 申不要 027153-0567

うんがいい!朝市

日8月23日(土)8時30分～12時30分※雨天中止 所運河水辺公園 内野菜、和洋菓子、ふるさと産品、手作り総菜、手作り雑貨、飲食店などの模擬店、キッズコーナー、ライブはフラダンスチーム「ハラウフラナポマコレ」 027153-8555(月・火曜休館)

国際交流「おしゃべりサロン」 ゴーヤ料理で夏バテ防止

おしゃべりしながら、ゴーヤを使った料理を作り、楽しいひとときを過ごしましょう。外国出身の方、大歓迎です。 日9月9日(火)10時45分～14時 所京和ガスショールーム(東初石6) ▷献立=ゴーヤわらび餅、ゴーヤと鶏肉の南蛮、ミカンとゴーヤの前菜、ゴーヤ麻婆豆腐 定24人(多数抽選)※当選者のみ連絡 費500円 持エプロン、三角巾、ふきん(2～3枚) 申8月31日までに文化会館へ電話 027158-3462

働きたい高齢者のための講習会

講習場所や申し込み方法など詳細は、お問い合わせください。 ▷講習=①福祉輸送ヘルパー養成講習②介護現場リラクゼーション養成講習③セキュリティ(警備員)技能講習④保育補助要員養成講習⑤マンション管理員養成講習⑥マンション・ビル清掃技能講習 対県内在住の55歳以上の方で、現在仕事に就いていない方 費無料 申9月10日まで 0243-227-5112

千葉県主催 原爆被爆二世健康診断の実施

▷実施期間=平成27年2月28日まで 対原爆被爆者の実子で、県内に住所を有し、受診を希望する方 申受診を希望する方の住所、氏名、生年月日、電話番号および被爆者である親の住所、氏名、生年月日、被爆者健康手帳番号を明記の上、平成27年1月31日(必着)までに0260-8667(住所省略可)千葉県健康福祉部健康福祉指導課被爆者援護班へ郵送※受診書などは後日送付します。なお、検査の種類によっては一部自己負担が生じることがあります。 0243-223-2349 ID22060

第316回サロンコンサート

▷日時=8月29日(金)12時10分から ▷場所=市役所1階ロビー ▷テーマ=学校コンサート～輝け 流山の子ども達!～ ▷曲目/出演校=「キラキラ星」ほか(ハンドベル) / 流山北小学校、「花は咲く」ほか(リコーダーアンサンブル) / 小山小学校、「花は咲く」ほか(器楽アンサンブル) / 南流山中学校、「スカルプチャー・イン・グラス」ほか(器楽アンサンブル) / 南部中学校 027153-4085 ID995

生涯学習センターの講座

講座名	期日	時間	費用
①ゆかたの着付けをお支度します	8月23日(土)	16時～17時30分	500円※持ち物は問い合わせを
②パソコン講座 A:ワード画像入門(写真・イラスト・表の作成) B:ワード入門	A:8月26日(火)～29日(金) B:9月2日(火)～5日(金)	いずれも10時～12時	いずれも4,000円(全4回)
③しっかり運動倶楽部体験教室	9月2日・9日・16日・23日・30日の火曜 9月5日・12日・19日・26日の金曜	火曜:9時10分～10時50分 または11時～12時40分 ※希望する時間を選択 金曜:9時10分～10時50分	400円(1人1回まで) 室内用シューズ、タオル、動きやすい服装、飲み物
④新規開講! ハングル入門	9月4日～12月18日の木曜	10時～11時30分	12,000円(全12回、教材費別途)
⑤中高年から始めるらくらくピアノ無料体験会	9月5日(金)・10日(水)	9月5日:10時～11時30分 9月10日:13時～14時30分	無料 ※各15人(先着順)
⑥新規開講! 会話のできる英文法無料公開レッスン	9月9日(火) ※講座は10月7日～12月16日(全10回)で開催予定	10時～11時30分	無料
⑦新規開講! 伝わる英語	9月26日～12月5日の金曜	A(初級):10時30分～12時 B(中級):13時～14時30分	10,000円(全10回、教材費別途)

申027150-7474

環境測定結果

クリーンセンター大気質 (平成26年6月)

項目	法・条例による規制値	保証数値	測定数値
硫酸酸化物(ppm)	—	10以下	1未満
窒素酸化物(ppm)	250以下	30以下	10
塩化水素(ppm)	430以下	10以下	2未満
ばいじん(mg/m ³ N)	80以下	5以下	1未満
水銀(mg/m ³ N)	—	0.03以下	0.006
ダイオキシン類(ng-TEQ/m ³ N)	1以下	0.01以下	0

027157-7411 ID17353

常磐自動車道 (平成26年6月)

項目	若葉台	西初石	東初石	青田	
①騒音	時間	22	44	16	41
②NO ₂	日	0(0)	0(0)	0(0)	0(0)
③SPM	有無	無	無	無	無
④日平均交通量	上り	43,623	44,518	88,141	
	下り				

①昼60デシベル・朝夕55デシベル・夜50デシベルの協定値を超えた時間
②連続した3カ月間に日平均値が0.04ppmを超えた日数(0.06ppmを超えた日数)
③日平均値が0.10mg/m³を超えた日が2日以上連続したことの有無
027150-6083

教えて消費生活ガイド No.40

架空会社の社債の勧誘にご注意!

事例

太陽光発電の技術開発事業者から「市内在住の49人の方に無作為で、パンフレットと社債の申込書を送っている。証券に興味があれば、パンフレット到着後に連絡してほしい」と電話があった。手元に書類が届いたが、連絡してもよいか。

アドバイス

ここ1カ月の間に同様の相談が、5件以上消費生活センターにありました。センターで確認したところ、送付されたパンフレットに記載されている所在地には登記が見当たらず、会社の実態がないものでした。これは、いわゆる「劇場型勧誘」の事例で、大手証券会社を名乗る複数人が「社債を購入してくれば、2倍の価格で買い取る」と同じように申し出て、社債を買うように仕向ける手口です。社債の金額を支払った時点で、大手証券会社と名乗る人との連絡が取れなくなり、手元には価値のない社債券だけが残ります。少しでも「おかしい」と感じたら、支払う前に消費生活センターにご相談ください。また、法人登記のない会社から社債を買い、金銭を支払ってしまった場合には警察に相談してください。

なお、消費生活センターでは、金融に興味を持っている方に「基礎から学べる金融ガイド」(金融庁発行)を窓口で差し上げています(先着100人)。 027158-0999

三郷市と合わせて 一万発

第38回流山花火大会

いよいよ今週末!

夏の夜空と江戸川の川面を華麗に彩る流山の花火大会。夏の風物詩として親しまれ、今回で38回目を迎えます。今年も三郷市と同日開催し、両市合わせて1万発の花火が打ち上がります。ぜひ、夏の夜空を舞台とした音と光のミュージカルをお楽しみください。なお、有料観覧席の販売は8月23日正午までです。また、

J:COMチャンネル東葛(地デジ11ch)で、花火大会の様子を生中継(19時~21時)する予定です。
 8月23日(土)19時~20時30分
 ※雨天・荒天時は8月29日(金)に延期
 流山1~3丁目地先の江戸川堤



16時から屋台村オープン

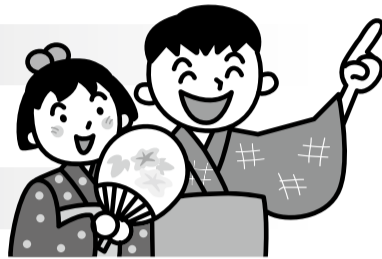
花火の前に、36ブースのお店が提供する自慢の味をお楽しみください。

会場へは電車で!

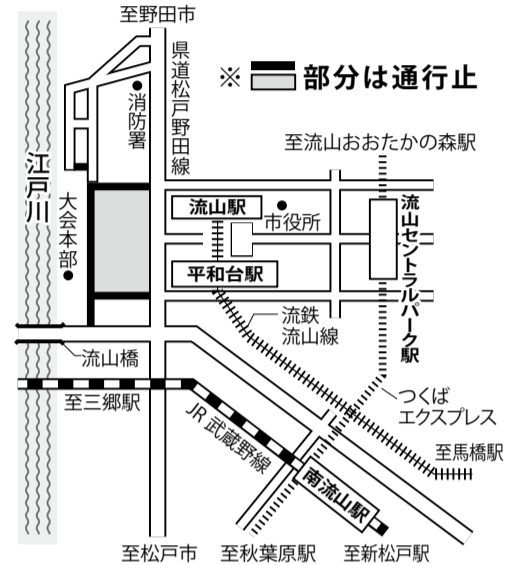
花火大会の会場周辺には駐車場がありませんので、電車をご利用ください。また、当日(18時~21時30分)は、会場周辺道路で交通規制(別図参照)がありますので、ご協力をお願いします。
【つくばエクスプレス】
 流山セントラルパーク駅から流山駅東口までの無料シャトルバスを運行(17時から3~4分間隔)。バス下車徒歩約5分※同駅から徒歩約25分

【流鉄流山線】
 流山駅、平和台駅から徒歩約5分

流山花火大会実行委員会事務局
 流山商工会議所 ☎7158-6111
 市商工課 ☎7150-6085 ID 1859



ごみの持ち帰りにご協力をお願いします



柏レイソルの流山ホームタウンデー 常盤松中学校の生徒が演奏で観客を魅了

8月2日、日立柏サッカー場で行われたJリーグ「柏レイソルvs川崎フロンターレ戦」のハーフタイムで、流山市立常盤松中学校(鈴木明裕校長)の吹奏楽部(顧問 菊池彰子先生、副顧問 続木万里子先生)が吹奏楽の定番曲「宝島」を披露し、観戦に訪れたサッカーファン11,963人を魅了しました。



今年は千葉県吹奏楽コンクールとホームタウンデーの期日が近く、本番までの約1週間、毎日ほぼ1日通しての練習を続け、この日の演奏曲を仕上げました。顧問の菊池先生は、「生徒たちはコンクールでは金賞を取ることができ、さらにこの大きなステージで自分たちの力を試すことができたので、今後のレパートリーも広がると思います」と話してくださいました。

演奏を終えて、部長の後藤彩花さん(3年)は「リハーサルでは、室内と違い音があまり聞こえずに自信がなくなりましたが、本番では笑顔で演奏できました。見どころのソロパートもそれぞれが楽しんで演奏できたと思います」と笑顔で話してくださいました。

☎22433



小池博史meets宮沢賢治シリーズ第3弾

「風の又三郎」

—オデッセイ オブ ウィンド—

演出家・小池博史さんが宮沢賢治の名作を舞台化するシリーズも、「注文の多い料理店」、「銀河鉄道」に続く第3弾「風の又三郎」でいよいよ完結。「人と异界」をテーマに、震災後の世界、そして未来へ贈る「自然と人」の関係を描く物語が、この秋世界に先がけ流山で初演されます。出演は、能楽師・清水寛二さん、元パパ・タラフマラの松島誠さんなど多彩な男性5人。舞台美術は、2009年羽田空港での「空気の港」や、瀬戸内国際芸術祭2010などで注目を集めたアーティスト・鈴木康広さんが担当。世界的な尺八奏者・中村明一さんやパーカッション・下町兄弟の演奏、元イッセイミヤケコレクションデザイナー・浜井弘治さんによる衣装などが「風の吹く空間」を創り上げます。ぜひ、ご覧ください。

10月4日(土)17時から※終演後アフタートークあり
 文化会館
 チケット=前売3,000円、当日3,500円、学生1,000円、高校生以下500円(全席指定)
 チケット販売=生涯学習センター、文化会館
 生涯学習センター ☎7150-7474
 文化会館 ☎7158-3462



詩
音の旅 西初石 浜里 政子
 スペーシャルに乗り込むみたい
 青い服に着替える身動き出来ない
 身動き出来ない空間で
 私に向かってくる大きな恐ろしい音!
 ……だが待てよ
 ボーン ボーン
 これは柱時計の時を知らせている音?
 トン トン トン
 これは父が台所の戸を直す釘を打つ音?
 グー グー グー
 これはB29で攻撃する音?
 プー プー プー
 これは庭で飼っていた豚の鳴き声?
 ボー ボー
 これは横浜港から船出する汽笛の音?
 ヒュー ヒュー
 これは木枯らしの悲鳴?
 ブツ ブツ ブツ
 これは一体何の音?
 ……
 MRIという医療機器の中で
 いっしょに私は深い眠りにおちっていった

短歌 武田静江 選(流山市松ヶ丘4-505-90)
 至福とはかくのごときか炎昼の十数分をまどろめるとき
 駒木 中山 雅樹
 晴れ着きて出征の日に写したるそれから母の無我夢中なり
 流山 松島 みさを
 飾ろうか口に含んで遊ぼうか朱のほおずきはわれを幼に
 松ヶ丘 磯谷 志賀子
【評】 中山氏 暑くてとても眠られぬような夏の真昼、作者は何のご加護か十数分の午睡を得た。ものみな委える暑さであり、現実を離れて眠りに入っていた…その十数分という時間の落差、心身の快感を端的に表現して説得力がある。「炎昼の十数分」がキーワードとしての役割を果たし得た。松島氏 母の戦時体験に迫る思いは、娘の私達を抱えながらの苦労話を何度も聞かされた事である。初句から四句迄の具体が実に見事であり、結句の「無我夢中なり」で一生を働き通した母の苦労が偲ばれて痛切。磯谷氏 七月九・十日の両日、東京浅草寺(浅草観音)の境内に、ほおずきの鉢植の市で賑わう。作者も、ほおずきを手にしての願いである。時に飛躍する言葉の癖を適切に選ぶ事。飾ろうか口尖らして鳴らそうか赤いほおずきはこころ探める。

俳句 水見壽男 選(流山市東深井865-111)
 片陰の多きを選び回り道
 宮園 鈴木 寛
 梁太き旧家の軒の釣忍
 こうのす台 山崎 純子
 空梅雨の空見上げれば飛行機雲
 西初石 渡辺 わかば
 合唱の練習聞こゆ夏休
 長崎 角田 勇
 梅雨明と見紛ふほどの霽れなりし
 野々下 今田 素土
【評】 一句目 日盛りの買物か散歩か。歩きなれた片陰を選びつつ、楽しみながらの散歩である。炎暑の中の生活上の工夫でもある。二句目 新しい生活空間は、住居も旧から新へ。木材造りの梁の太い家作も稀れとなった。釣忍が軒に象徴的にあしらわれ、涼を呼び込むつぎが知られる。三句目 空梅雨とは言え晴天とは想像しにくい。そんな空模様を白い飛行機雲が切り裂いて行く情景である。生活に少しの潤いを呼ぶ雲影に、梅雨の憂さが少し消される。四句目 夏休は海に山に旅、そして勉強の補習など。クラブ活動の合唱の練習もその一つである。五句目 霽とは梅雨の湿りを伴った薄いつゆ。中七の見紛うに情景描写の工夫が見え、写生の技に裏打ちされた景となっている。