

あなたの家の洪水浸水想定は？

洪水浸水想定区域図

想定最大規模の雨が降って氾濫した場合に、浸水するおそれがある区域を示した地図です。

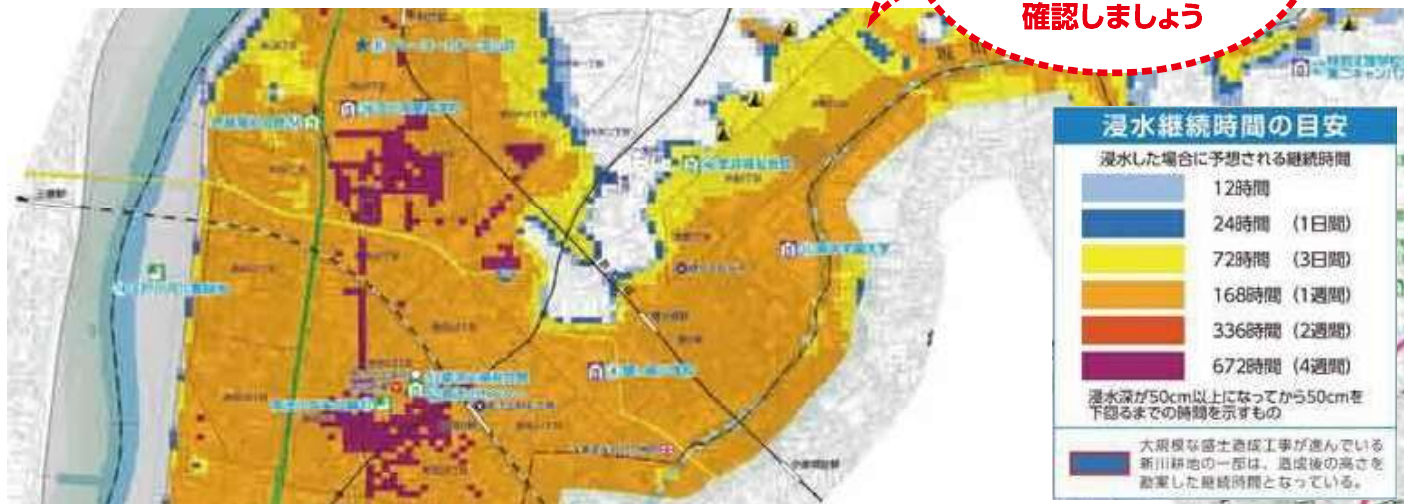
想定最大規模の雨とは、想定し得る最大規模の降雨（1000年程度に1回降るかもしれない雨）であり、以下の様に想定されています。

- 利根川流域、八斗島(やったじま)流域の72時間総雨量491mm
- 坂川及び新坂川流域の24時間総雨量690mm



浸水継続時間区域図

想定最大規模の雨が降って氾濫した場合に、浸水が予想される継続時間の区域を示した地図です。



流山市「洪水ハザードマップ」は、流山市役所及び各出張所でお渡しできます。
また、市公式ホームページでPDFを公開しております(以下URLを参照ください)。
<https://www.city.nagareyama.chiba.jp/life/1003604/1003691/1003692/1003697.html>

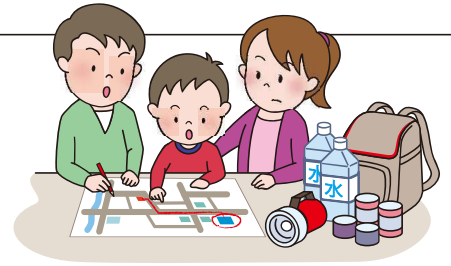


「内水氾濫」については、別途「浸水(内水)ハザードマップ」で危険な場所を確認しましょう。

「避難」に備えて何をすればいいの？

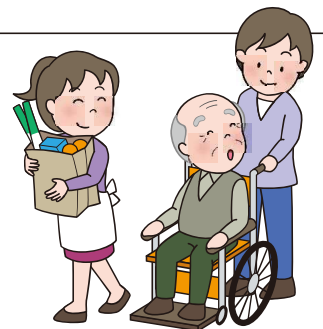
避難先を事前に確認しましょう

- 洪水浸水想定区域外の安全な場所へ避難しましょう！
(洪水浸水想定区域外にお住いの方は、避難する必要はありません)
※洪水浸水想定区域外は洪水ハザードマップで白い部分のことを指します
- 安全な地域に住む知人や親戚の家、車中避難など、避難所以外も検討してください。
(避難所は混雑で入れなくなる場合があります)
(避難先は必ずしも避難所だけではありません)



要配慮者の方は地域で助け合って！

- お年寄りや子供、障がいのある方などは災害が発生した場合、情報収集や避難行動、避難生活などで困難な状況におかれることが多く、水害時には一層の支援が必要となります。
- 要配慮者自身及びその家族の方々は、普段から地域との交流を保つように心がけ、いざという時の援助を依頼しておきましょう。
- 地域の皆さんは、要配慮者の方が遠慮なく援助を申し出られるように、普段から働き掛けや交流を持つよう心がけましょう。



避難するときの注意点

避難する前に

避難する前に、電気のブレーカーを落とし、ガスの元栓を止めておきましょう。また、避難先への経路を確認し、親戚や知人などに避難する旨を連絡しておきましょう。



避難所に

ペット同行避難をする場合

- 水・食糧・食器を準備してください
- 小型犬、猫などはケージに(普段から慣らせておいてください)
- 排泄物処理の準備も忘れずに!
- 定期的に予防接種、寄生虫駆除などをしておきましょう
- 首輪、名札等迷子防止対策も!

徒歩での避難 水面下に注意

水面下にはどんな危険が潜んでいるかわかりません。長い棒を杖代わりにして、側溝の場所や安全を確認しながら歩きましょう。



歩ける深さは、膝下までです。水深があるようなら高いところで救助を待ちましょう。

大雨により、マンホールのふたが外れることがあります。危険ですから近寄らないでください。



動きやすい服装 2人以上での 避難



避難するときは、動きやすい服装で、2人以上での行動を心がけましょう。長靴やサンダルなどは禁物です。動きやすい運動靴をはきましょう。

万一、 逃げ遅れたら



近くの丈夫な建物の2階以上や高台に避難して救助を待ちましょう。

いつ、避難すればいいの？

下の避難行動判定フローで、あなたが「いつ避難するのか」を確認しましょう！

避難行動判定フロー

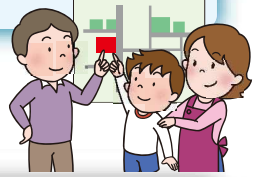
スタート

ハザードマップで自宅がある場所に色が塗られていますか？

いいえ

色が塗られていなくても、周りと比べて低い土地や崖のそばなどにお住まいの方は、市からの避難情報を参考に必要に応じて避難してください。

はい



災害の危険があるので、原則として、自宅の外に避難が必要です。

例外

浸水の危険があっても、次の3つの条件に当てはまり、自宅が安全だと判断できた場合は、自宅に留まることも検討してみましょう。

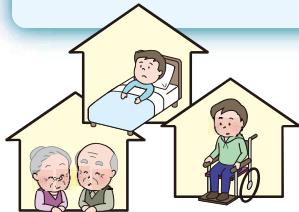
- ①洪水により家屋が倒壊または崩落してしまうおそれの高い区域の外側である
- ②浸水する深さよりも高いところにいる
- ③浸水しても水がひくまで我慢できる、水・食糧などの備えが十分にある

※土砂災害の危険があっても、十分堅牢^{けんろう}なマンション等の上層階に住んでいる場合は、自宅にとどまり安全確保することも可能です

はい

ご自身または一緒に避難する方は、避難に時間がかかりますか？

いいえ



はい

安全な場所に住んでいて身を寄せられる親戚や知人はいますか？

はい

いいえ



安全な場所に住んでいて身を寄せられる親戚や知人はいますか？

はい

いいえ

警戒レベル3が出たら、**安全な場所にある親戚や知人宅に避難**しましょう(日ごろから相談しておきましょう)

警戒レベル3が出たら、P9・10の**避難所**に避難しましょう

警戒レベル4が出たら、**安全な場所にある親戚や知人宅に避難(分散避難)**しましょう※日ごろから相談しておきましょう

警戒レベル4が出たら、市が開設する**避難所**に避難しましょう

避難時の心得

**「自分は
逃げなくてもいい」とは
考えないで!**

あなたが避難しないことで、あなたの大切な人や、あなたを助けようとする多くの人たちが、危険にさらされることになるかも知れません。あなた自身が避難することは、大変大きな意味があります。避難の呼びかけがあったら、迷わず避難しましょう。

**「これまで
大丈夫だった」は
通用しない**

「これまで大丈夫だったから…」と考えて避難をちゅうちょすることは命にかかわります。大雨や洪水は年々増えてきており、大水害は身近で起こり得る災害となっています。

率先避難者になりましょう

あなたが率先して避難することにより、周囲の人たちが危険に気付いて避難を始めるきっかけになります。それは、その人たちの「命」を救うことにつながります。

自主防災組織

いざというときに力になるのは「地域の力(共助)」です。日ごろから自主防災組織の活動に積極的に参加しましょう。また、自主防災組織がない地域は「自分たちの街は自分たちで守る」ために、自治会やマンション管理組合などで設立しましょう。

日ごろから 取り組むべき活動

- 防災知識の普及
- 水・食糧、
防災資機材の備蓄
- 防災訓練の実施など



水害時の活動

- 情報収集と伝達
- 避難の声かけなど



どこに避難したらいいの？



- 浸水想定区域には**約50,000人**の方が住んでいますが、浸水想定区域外の避難所は、収容可能人数が**約23,000人**です。対象者の半数以上の方が市内の避難所へ入ることができません。
 - 市内の避難所だけでなく、**市外への避難**、親戚や知人宅など、ここに記載した以外の避難先を事前に検討してください。
 - **早めの車避難**も可能ですが、車で避難をする場合には、**車中泊避難**も視野に入れましょう。特に避難に時間を要する、**お体の不自由な方や小さなお子様をお連れの方などについては、早めに安全な場所へ避難してください。**
- ※被害状況により、避難所の駐車可能台数や場所は変化し、すべての車が駐車できるとは限りません。
- ※車避難の場合は、**道路冠水**や**交通渋滞**の**リスク**も考慮しましょう。

自主避難所

台風等による水害が想定される場合に、最初に開設する避難所です。
(警戒レベルを発令する前に、みなさんが「自主的に避難」するために市が開設します。)

名称	所在地
北部公民館	美原1-158-2
初石公民館	西初石4-381-2
キッコーマンアリーナ	野々下1-40-1
向小金福祉会館	向小金2-192-2
名都借福祉会館	名都借274



浸水想定区域外の避難所

台風等による水害が想定される場合には、「浸水想定区域外の避難所」を開設します。
想定される風水害の規模によって、開設する避難所は変わりますので、複数の避難先を検討し、事前に避難所までの経路、移動手段などを確認しておきましょう。

北部地区

名称	所在地
新川小学校	中野久木339
江戸川台小学校	江戸川台東3-11
東深井小学校	東深井879-2
西深井小学校	西深井67-1
北部中学校	中野久木577
東深井中学校	東深井47
中野久木保育所	中野久木373
江戸川台保育所	江戸川台東3-5

名称	所在地
東深井保育所	東深井177-2
江戸川台福祉会館	江戸川台東1-251
西深井福祉会館	西深井313
南福祉会館	南102-2
東深井福祉会館	東深井498-30
北部公民館	美原1-158-2
千葉県生涯大学校東葛飾学園江戸川台校舎	美原1-158-2
北部柔道場	青田109-1

中部地区

名称	所在地
八木北小学校	美田208
西初石小学校	西初石4-347
小山小学校	おおたかの森東2-5-3
おおたかの森小・中学校	おおたかの森西2-13-1
常盤松中学校	東初石3-134
西初石中学校	西初石4-455-1
流山高等学校	東初石2-98
江戸川大学	駒木474
駒木台福祉会館	駒木台221-3
十太夫福祉会館	おおたかの森東2-5-3
初石公民館	西初石4-381-2
流山市おおたかの森センター	おおたかの森西2-13-1
おおぐろの森小学校	大畔316-1
流山市おおたかの森児童センター	おおたかの森西2-7-1
おおぐろの森中学校	大畔581

南部地区

名称	所在地
南部中学校	加3-600-1
博物館	加1-1225-6
平和台福祉会館	平和台5-45-34
生涯学習センター	中110

東部地区

名称	所在地
東小学校	名都借856
向小金小学校	向小金3-149-1
長崎小学校	野々下2-10-1
東部中学校	名都借865
八木中学校	古間木210-2
向小金保育所	向小金3-102-1
向小金福祉会館	向小金2-192-2
名都借福祉会館	名都借274
野々下福祉会館	野々下2-709-3
東部公民館	名都借756-4
キックマンアリーナ	野々下1-40-1
八木南第2コミュニティ・ホーム	野々下3-797

水害時に垂直避難^(※1)できる施設

(災害時に一時避難施設として協定^(※2)を締結している民間施設)^(※3)

洪水が発生または発生する恐れがある場合のみに「命」を守ることを目的として使用可能な緊急的な施設です。

名称	施設	所在地
ヤオコー南流山店・コーナン南流山店・ヤマダ電機テックランド流山店	立体駐車場	流山都市計画事業木地区一体型特定区画 整理事業地区内(70街区)1・2・3画地
GLP ALFALINK 流山2(旧GLP流山I)	屋上駐車場他	南319
GLP ALFALINK 流山8	屋上駐車場他	平方806-1
イトーヨーカドー流山店	立体駐車場	流山9-800-2
DPL流山I	施設内車路	西深井1374-1他
ビバホーム流山店	屋上駐車場	流山9-500-1
流山おおたかの森S・C	本館立体駐車場	おおたかの森南1-5-1

(※1) 垂直避難とは

水害リスクが高い場所では、事前に浸水想定区域外へ避難することが必要ですが、水害が目前に迫るなど切迫した場合、建物の屋上や上層階などの安全を確保できる高い場所へただちに移動することを垂直避難といいます。

(※2) 協定とは

高層スペースを持つ一部民間施設は、市と協定を締結しています。これにより、市からの要請に基づき、緊急的に避難先として使用が可能となります。

(※3) 避難時の注意点

流山おおたかの森S・C以外は、浸水想定区域内の施設です。浸水想定区域では洪水発生後、浸水が最大4週間近く続く地域も想定されています。まずは、浸水想定区域外へ避難することが大切です。洪水発生が目前に迫るなど、避難先へ逃げ遅れた場合に使用しましょう。