

ながれやま 上下水道だより

第1号

平成30年
10/21

発行

流山市上下水道局 経營業務課

〒270-0121
流山市西初石 5-57

Tel.(04) 7159-5315 fax (04) 7159-9604



流山市上下水道局庁舎及びおおたかの森浄水場

11月4日の流山市民まつりでペットボトル水を無料配布します!

高度浄水処理によって、よりおいしくなった水道水を多くの方に知っていただくため、500mlのペットボトル水「流山水」を作製しました。

約570人の方にアンケートを取ったところ、70%以上の方が流山市の水道水は「おいしい・まあまあおいしい」と回答してくださいました。

11月4日の流山市民まつりで無料配布しますので、ぜひご試飲ください!



オオタカとつくばエクスプレスが描かれたマンホール蓋を作製しました!

流山市の自然環境の良さの象徴である「オオタカ」と近年の流山市の発展に寄与した「つくばエクスプレス」が描かれたマンホール蓋を流山おおたかの森駅西口・南口の駅前広場に設置していますので、ぜひご覧ください!



目次

- 1 水道水が届くまで
- 2 災害に強い水道事業
- 面 流山の水がおいしくなった理由
- 水質検査の実施について
- 3 下水道のしくみ
- 面 汚水適正処理構想の見直しについて
- 大雨に負けないまちづくり
- 公共下水道接続のお願い
- 4 平成29年度決算報告
- 面 上下水道展について
- 悪徳な修理業者にご注意を
- 家計にやさしい水道水

水道水が届くまで

江戸川



北千葉広域水道企業団



井戸



浄水場



水道管

水道メーター

浴室 トイレ

流山市の水道水は「江戸川の河川水」と市内の深井戸からくみ上げた「地下水」からできており、その割合は約8対2となっています。江戸川の河川水は北千葉浄水場で浄水処理された後、市内の浄水場に運ばれ、地下水を浄水処理したものとブレンドして各家庭に送っています。

災害に強い水道事業

水道施設の整備状況

流山市の水道施設の耐震化率については、平成29年度末で浄水場施設は100%となりました。水道管は、平成29年度末時点で管路延長671kmに対して、387km(57.7%)が完了しています。

また、各浄水場間の連絡管を強化しており、もし、どこかの浄水場が停止しても他の浄水場から供給できるように整備を進めています。

今後も安全で安定した供給を目指し、水道施設整備を進めていきます。引き続き水道工事へのご理解・ご協力をお願いします。



災害時における応急給水

災害や水質事故などで市内の広範囲で断水が起きた場合、下表に示す市内4浄水場を給水拠点とし、8ヶ所の小学校で応急給水所を設営し、応急給水タンクにより飲料用として水道水をお配りします。いざという時のために、ご自宅や通勤通学場所に近い拠点の確認をお願いします。



応急給水所には、水の持ち運び用に、6リットルの水袋を用意しています。水袋は付属したベルトを使うとリュックにもなりますので、女性や子どもでも楽に持つことができます。



各ご家庭においても、1人1日3リットルを目安に備蓄のご協力をお願いします。



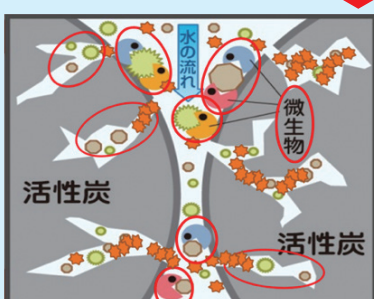
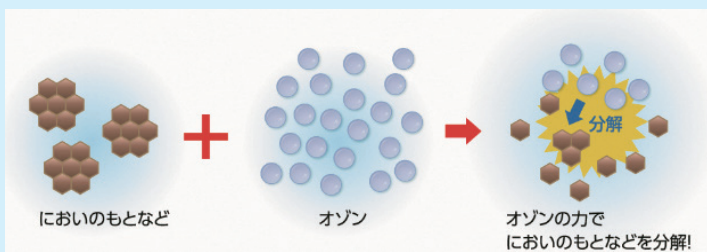
流山の水がおいしくなりました!

高度浄水処理の導入

流山市の水道水の約8割は、北千葉広域水道企業団から供給されている水です。この水は、平成26年12月から、河川水を浄化する過程で高度浄水処理がされています。

この処理が加わったことで、カビ臭などの原因となる有機物を取り除くことができるようになり、皆様のご家庭により安全で良質な水をお届けできるようになりました。

高度浄水処理



オゾンで分解された有機物活性炭で吸着

応急給水所	住所
拠点1⇒江戸川台浄水場 ①東深井小学校 ②西深井小学校	江戸川台東 1-255-1 東深井 879-2 西深井 67-1
拠点2⇒おおたかの森浄水場 ③西初石小学校 ④小山小学校	西初石 5-57 西初石 4-347 十太夫 97-1
拠点3⇒西平井浄水場 ⑤流山北小学校 ⑥南流山小学校	西平井 1490 加 1-795-1 木 487
拠点4⇒東部浄水場 ⑦長崎小学校 ⑧向小金小学校	名都借 391 野々下 2-10-1 向小金 3-149-1



詳しくはホームページをご覧ください!

▶ 流山市 応急給水 🔍 検索

定期的な水質検査の実施



詳しくはホームページをご覧ください!

▶ 流山市 水質検査 🔍 検索

流山市上下水道局では、安全かつ清浄な水の提供するために、水質検査計画を策定し、定期的に水質検査を実施しています。今年度これまで行った水質検査結果は、全ての検査項目において水道法に定められた水質基準を満たしています。

水質検査計画と水質検査結果は上下水道局のホームページに掲載していますので、そちらをご覧ください。

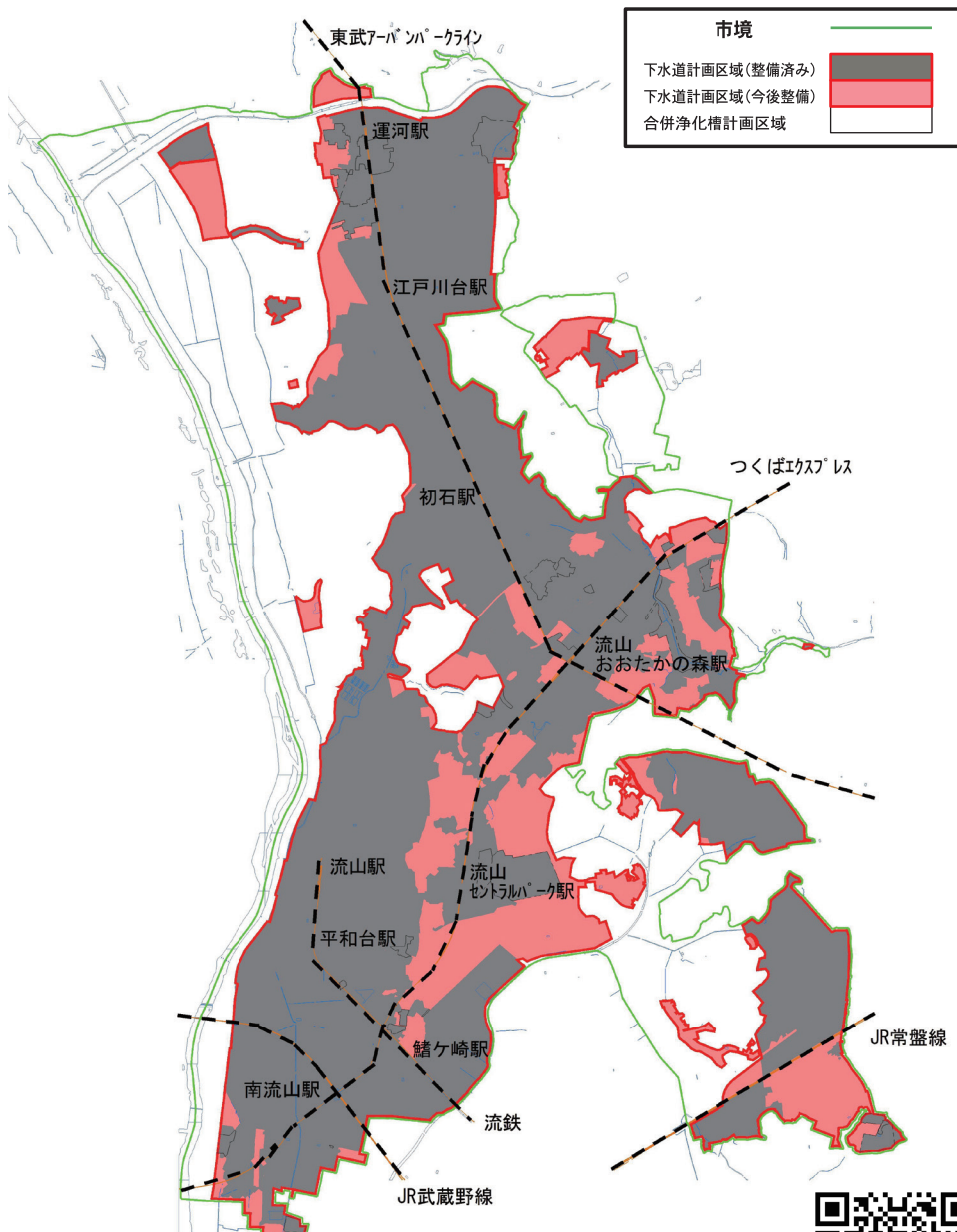
下水道のしくみ



污水適正処理構想の見直しを行いました

平成26年1月30日付けで、農林水産省・国土交通省・環境省の3省連名により、各都道府県あてに「持続的な污水処理システム構築に向けた都道府県構想の見直しの推進について」が示されたことに伴い、千葉県において「全県域污水適正処理構想見直し市町村作業マニュアル」が策定され、県内全ての市町村で構想見直し作業を行うこととなりました。このことを受け、平成28年6月に「流山市污水適正処理構想」の見直しを行いました。

見直しによる効果として、污水施設の未普及地域の早期解消と、経済的・効果的な整備完了を図るため、市内全域の下水道計画区域のうち、市街化調整区域の約1,000ヘクタールを合併浄化槽計画区域へ変更しました。このことによって、整備費用の縮減と整備期間の短縮が可能となり、平成36年度末を目標に既成市街地の下水道整備が概成することになります。



詳しくはホームページをご覧ください！

▶ 流山市 污水適正 🔍 検索



大雨に負けないまちづくり

平成26年度から始まった向小金雨水幹線事業が今年度完了し、向小金地区の浸水が解消されました。

平成29年度から平成31年度にかけて、美田地区の浸水被害解消のため、幅2.8m 高さ2.5mのボックスカルバートを埋設する工事が行われております。



公共下水道が整備された地域にお住まいの皆様へ

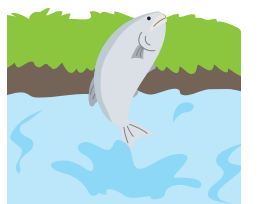
公共下水道への早期接続をお願いします。

公共下水道が整備されますと、トイレからのし尿やお風呂、台所からの生活排水を直接公共下水道に流すことができるようになります。また、「下水道法」では浄化槽を設置して排水している家屋には遅滞なく(およそ1年以内)、くみ取りトイレは3年以内にトイレ等の排水施設を公共下水道に接続することが義務付けられています。



公共下水道に接続すると・・・

トイレからのし尿や台所等の生活排水は、すべて汚水管に入るため、道路側溝や水路には雨水のみが流れ、いやな臭い、蚊やハエ等の発生がなくなります。また、家庭から出る汚れた水は下水道管で下水処理場に集められ、きれいに処理してから川や海に流されるため、魚などが生息できる清流がよみがえります。生活環境をよくするためにも、まだ下水道に接続していない方は、速やかに接続をお願いします。



平成29年度の上水道・下水道の決算について



皆様が普段利用している水道と下水道について、どのようにお金が使われているのかご報告します。これからも健全な経営を維持していくよう努力して参ります。

水道事業会計

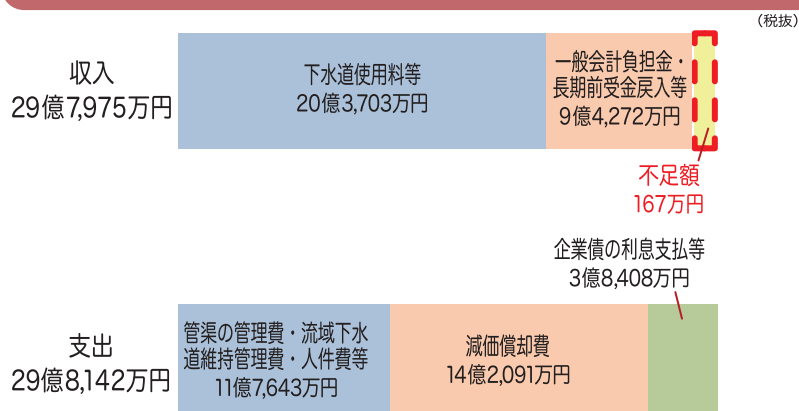
皆様にお届けする水の費用と財源について



収益的収支は、水道事業収益41億940万円、水道事業費用29億8,600万円で差引き11億2,340万円の純利益を確保しました。なお、純利益は積立金にして次年度以降の施設整備の費用や企業債の償還金等に充てています。

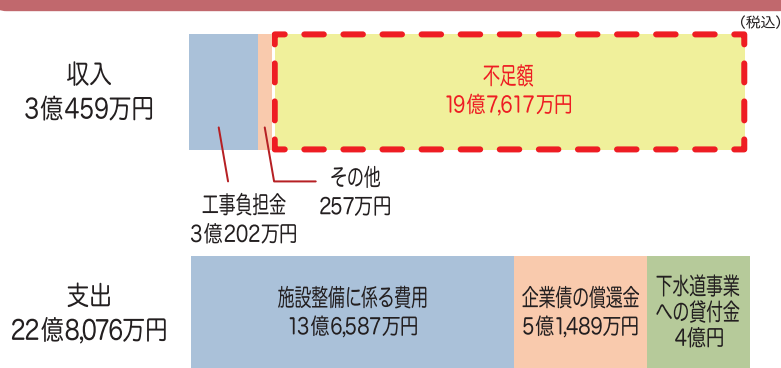
下水道事業会計

下水道の維持管理にかかる費用と財源について



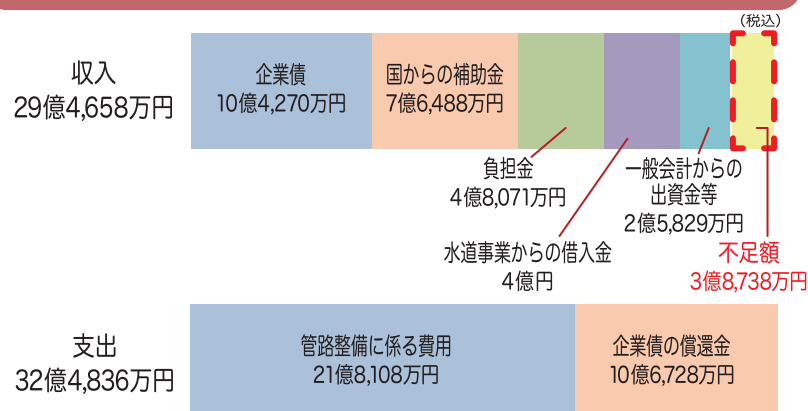
収益的収支は、下水道事業収益29億7,975万円、下水道事業費用29億8,142万円で差引き167万円の不足が生じました。この不足額は減価償却に充てるための財源が不足したことにより発生したもので、現金の支出を伴わないものであり、資金不足にはなっておりません。

水道施設整備のための費用と財源について



資本的収支は、資本的収入3億459万円、資本的支出22億8,076万円で差引き19億7,617万円の不足が生じました。この不足額は前年度までの積立金等で補いました。

下水道整備のための費用と財源について



資本的収支は、資本的収入29億4,658万円(翌年度へ繰越される支出の財源に充当する8,560万円を除く)、資本的支出32億4,836万円で差引き3億8,738万円の不足額が生じました。この不足額は前年度までの積立金等で補いました。

毎年6月に上下水道展を開催しています!



毎年6月の第1週の日曜日に市民の皆様には水道・下水道のことを知っていただくために生涯学習センターにて「上下水道展」を開催しています。

上下水道展では、「水道水とミネラルウォーターの利き水」や「浄水実験」、「下水道に関するパネル展示・クイズ」などのイベントを行っています。

また、アンケートにご協力いただいた方には「花の苗」と「文房具などの記念品」をプレゼントしております。

さらに、お子様には風船を無料でプレゼントしておりますので、ぜひご来場ください!

悪徳な修理業者(水道・下水道)にご注意ください



水道修理業者が「水道局の無料点検」等と偽って自宅を訪問し、不必要な修繕工事を勝手に行った上で費用を請求するといった事例が多く報告されています。

また、下水道修理・清掃業者が市から委託を受けているように装い訪問し、宅内の排水設備(下水道排水管・ます等)の点検・清掃・修理を勧誘したり、契約を強要したりする事例もあります。

流山市上下水道局では、このような水道設備の無料点検や修繕工事は行っていません。また宅内の排水設備に関して、点検・清掃・修理などを行ったり、業者に委託することはありませんので、十分ご注意ください。



値段が安い! 家計にもやさしい水道水



水道水はミネラルウォーターと比較すると、大きな価格差があります。一般的なミネラルウォーター500mlをスーパー等で購入した場合、その価格は100円程度ですが、水道水500mlの価格は約0.1円(※)です。

つまり、ミネラルウォーターと水道水の価格差は1,000倍にもなります。仮に4人世帯で1か月120Lの飲料水を使用したとすると、ミネラルウォーターの場合24,000円ですが、水道水の場合24円となります。

※水道水の値段を「口径13mm・1か月の使用量10m³」として算出した場合

